

# Memoria

2018

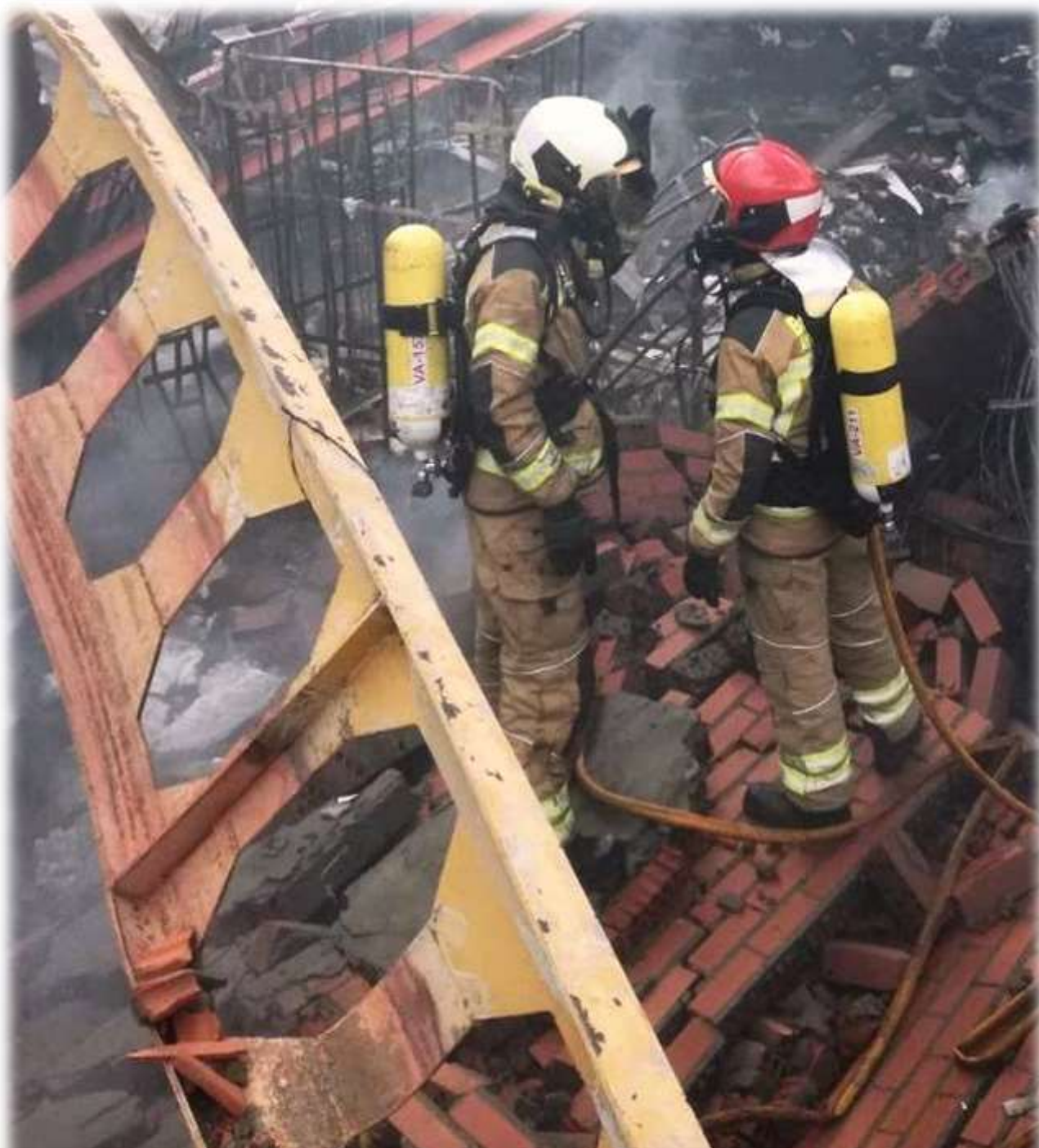


Servicio de Extinción de Incendios,  
Salvamento y Protección Civil



Ayuntamiento de Valladolid





**Edita:**

Servicio de Extinción de Incendios,  
Salvamento y Protección Civil

**Dirección:**

D. Javier Reinoso Relea – Director del Servicio

Fecha: 25 de marzo de 2019



# Índice:

<b>PRESENTACIÓN</b>	<b>5</b>
<b>1. DIRECCIÓN</b>	<b>7</b>
1.1 Estructura organizativa	9
1.2 Recursos humanos	10
1.3 Recursos económicos	13
1.4 Recursos materiales	15
<b>2. DIVISIÓN OPERATIVA DE INTERVENCIÓN</b>	<b>17</b>
2.1 Intervenciones totales	19
2.2 Intervenciones urgentes	24
2.3 Intervenciones por parque	26
2.4 Intervenciones por grupo de trabajo	27
2.5 Intervenciones en otros municipios	28
2.6 Víctimas registradas en intervenciones	33
Análisis por tipo de intervención	
2.7 Incendios	35
2.8 Salvamentos	43
2.9 Falsas alarmas	53
2.10 Asistencias técnicas	57
<b>3. FORMACIÓN</b>	<b>63</b>
3.1 Formación continua: prácticas diarias	65
<b>4. GRUPO DE SERVICIOS GENERALES</b>	<b>71</b>
4.1 Mantenimiento: parque móvil	73
4.2 Equipos y herramientas: mantenimiento	78
<b>5. DIVISIÓN DE PREVENCIÓN Y PROTECCIÓN CIVIL</b>	<b>79</b>
5.1 Recursos económicos	81
5.2 Preventivos	82
5.3 Informes de seguridad	83
5.4 Planificación y apoyo técnico	84
5.5 Sistemas de prevención y alerta	85
5.6 Actividades formativas	86
5.7 Asociaciones colaboradoras	89
- Asociación Provincial de Colaboradores de Protección Civil	89
- Asociación de Salvamento y Rescate de Castilla y León	90
- Asamblea Provincial de Cruz Roja de Valladolid	91





# Presentación

La presente Memoria 2018, refleja la actividad del Servicio de Extinción de Incendios, Salvamento y Protección Civil del Excmo. Ayuntamiento de Valladolid durante el pasado año.

Como en años precedentes, se ha realizado un importante esfuerzo para actualizar vehículos, herramientas e instalaciones, pudiendo destacar en este año 2018 la adquisición y puesta en funcionamiento de desfibriladores semiautomáticos (DEA) con la correspondiente formación y acreditación en su manejo para todo el personal del Servicio.



También se han adquirido equipos de protección individual para intervención en incendios, así como equipos específicos de intervención en riesgos nuclear, radiológico, bacteriológico y químico (NRBQ), de intervención en búsqueda y rescate en estructuras colapsadas (BREC), así como otra serie de materiales y herramientas muy necesarios para el buen desarrollo de las intervenciones.

En el apartado de infraestructuras, destacan la adquisición de equipamiento y mobiliario para el recientemente renovado parque central y el impulso para la adaptación de los embarcaderos de uso en emergencias en el río Pisuerga de nuestra ciudad; lo que unido a la adquisición de un furgón todoterreno para rescate acuático ha mejorado sustancialmente la seguridad y efectividad de las intervenciones en medio acuático.

Finalmente, y aunque la recepción del vehículo se producirá a finales del presente 2019, en el 2018 se presupuestó, licitó y adjudicó la compra de una nueva autoescala que sustituirá a una de las que actualmente presta servicio con una antigüedad de 31 años.

En el apartado de personal cabe mencionar la baja por jubilación de 12 efectivos (Manuel, Narciso, Leónides, Manuel, José María, Carlos, Alejandro, Ignacio, Carmelo, Plácido, Luis Ángel y Luis Carlos) a los que desde estas líneas se agradece su trayectoria profesional y se desea un merecido retiro. También destaca en el apartado de personal el inicio de procesos selectivos para la muy necesaria cobertura de 5 plazas de bombero y 5 de mecánico-conductor que está próximo a su finalización en estos días.

También, durante el presente año, se ha trabajado en la renovación y mejora de los convenios de colaboración en materia de Protección Civil, firmados entre el Ayuntamiento de Valladolid y las asociaciones de voluntariado siguientes: Asociación Provincial de Colaboradores

de Protección Civil, Asociación de Salvamento y Rescate de Catilla y León y Cruz Roja Española en Valladolid. Y en este mismo apartado y para mejorar las condiciones en las que prestan su colaboración, se ha invertido en la consolidación y mejora de la nave de Protección Civil, ubicada en el Callejón de la Alcoholera y que alberga las sedes de las dos primeras asociaciones antes mencionadas.

En cuanto al análisis de los datos operativos, la memoria desgana las actividades realizadas, en las que la prevención y la formación en autoprotección del personal del Servicio, y de la ciudadanía en general, cobra un papel cada vez más importante. Es destacable, el éxito en las actuaciones operativas, preventivas y formativas realizadas, de las que el nivel de satisfacción mostrado por la ciudadanía es un claro indicador.

Nuestra actividad diaria del año 2018 se puede resumir en los siguientes datos:

- El número total de las intervenciones realizadas ha sido de 3.043
- Estas intervenciones, se desglosan entre los siguientes tipos de actuación:
  - Incendios: 763
  - Salvamentos: 1.382
  - Falsas Alarmas: 133
  - Asistencias Técnicas: 765
- Seguimos manteniendo los tiempos medios de respuesta de los últimos años: 7 minutos en las intervenciones dentro la ciudad y en 13 minutos en las realizadas en los pueblos del alfoz.
- En las actividades formativas impartidas por el Servicio, este año han participado 4.378 alumnos en el programa de “Educación en Autoprotección” y 2.401 han visitado las dependencias del Servicio. En total hemos llegado a 6.779 alumnos, procedentes de 81 centros escolares.

Por todo lo expuesto y para finalizar, es de justicia y muy necesario agradecer el esfuerzo conjunto realizado por el personal del Servicio y por la Corporación Municipal en la consecución de la mejora y modernización de este centenario Servicio, objetivo común que redundará en la excelencia en la atención al ciudadano en las emergencias.

Valladolid, a 25 de marzo de 2019

El Director del Servicio de Extinción de Incendios,  
Salvamento y Protección Civil

Fdo.: Javier Reinoso Relea





**- 1 -**

# **DIRECCIÓN**

**1.1 Estructura organizativa**

**1.2 Recursos humanos**

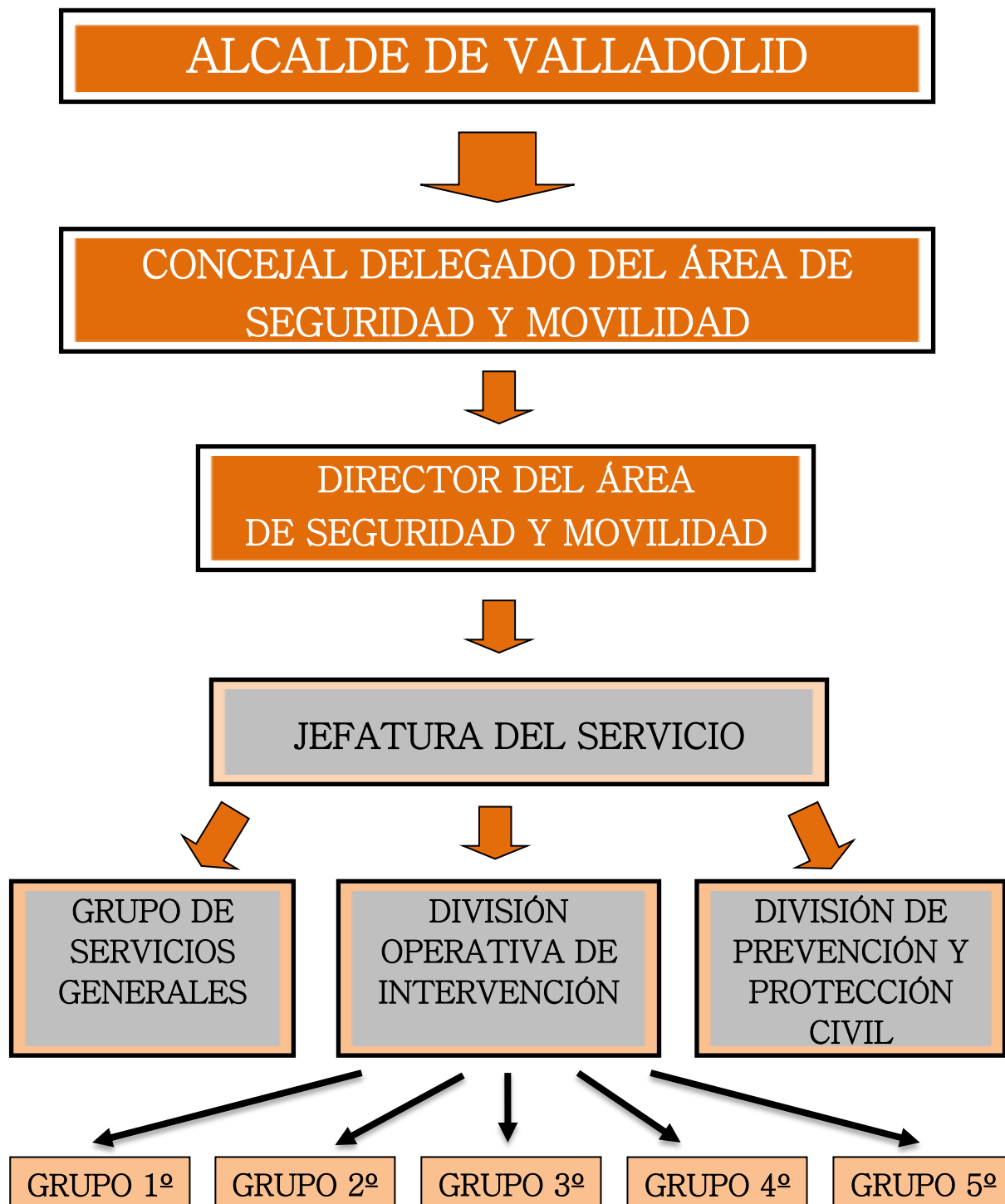
**1.3 Recursos económicos**

**1.4 Recursos materiales**





## 1.1 Estructura organizativa





## 1.2 Recursos humanos

### JEFATURA

1	Director de Servicio
0	Subdirector de Servicio

### DIVISIÓN OPERATIVA DE INTERVENCIÓN

4	Suboficiales Jefe de Grupo
15	Sargentos Jefe de Subgrupo
10	Cabos Jefe de Equipo
23	Mecánicos conductores
81	Bomberos
<i>TOTAL PERSONAL OPERATIVO ..... 133+ Director de Servicio</i>	
1	Cabos - Telecomunicaciones
8	Bomberos - Telecomunicaciones

### GRUPO DE SERVICIOS GENERALES

1	Suboficial Jefe de Grupo
2	Bomberos
1	Administrativo
1	Auxiliar administrativo

### DIVISIÓN DE PREVENCIÓN Y PROTECCIÓN CIVIL

1	Jefa de la División
1	Supervisor Técnico de Protección Civil
2	Auxiliares Técnicos de Protección Civil



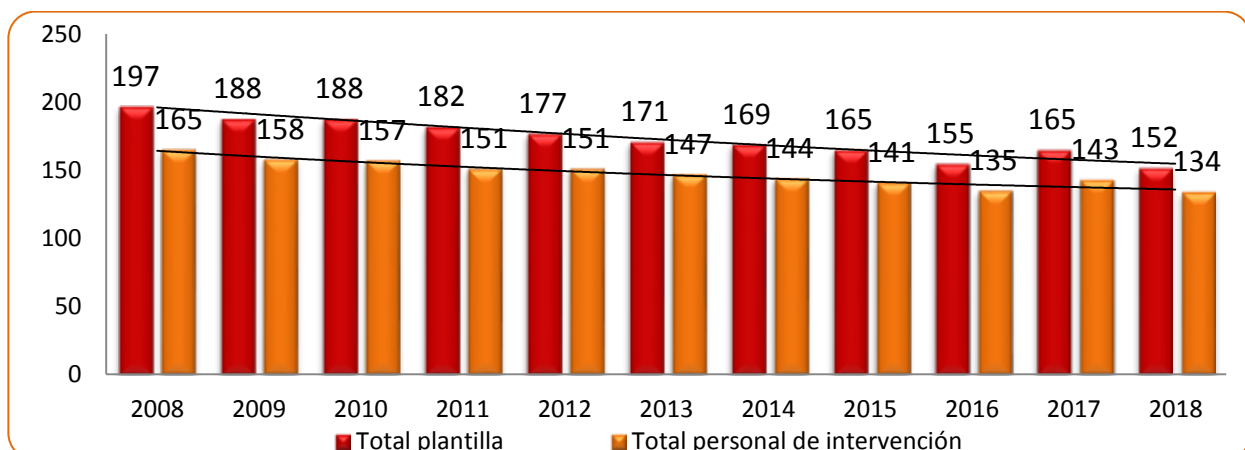
## Resumen de personal

CATEGORÍA	TOTAL
Director de Servicio	1
Subdirector de Servicio	0
Jefa de División de Prevención y Protección Civil	1
Suboficiales	5
Sargentos	15
Cabos	11
Bomberos - Mecánicos conductores	23
Bomberos	91
Administrativo	1
Auxiliar administrativo	1
Supervisor Técnico de Protección Civil	1
Auxiliar Técnico de Protección Civil	2
<b>TOTAL PLANTILLA (a 31 de diciembre de 2018)</b>	<b>152</b>



*La plantilla del Servicio de Extinción de Incendios, Salvamento y Protección Civil, a fecha 31 de diciembre de 2018, está compuesta por 152 funcionarios. De estos, el 22,3% son mandos (34) y el 88,1% es personal operativo de intervención (134), que trabajan organizados en 5 grupos y ofrecen servicio las 24 horas de los 365 días del año.*

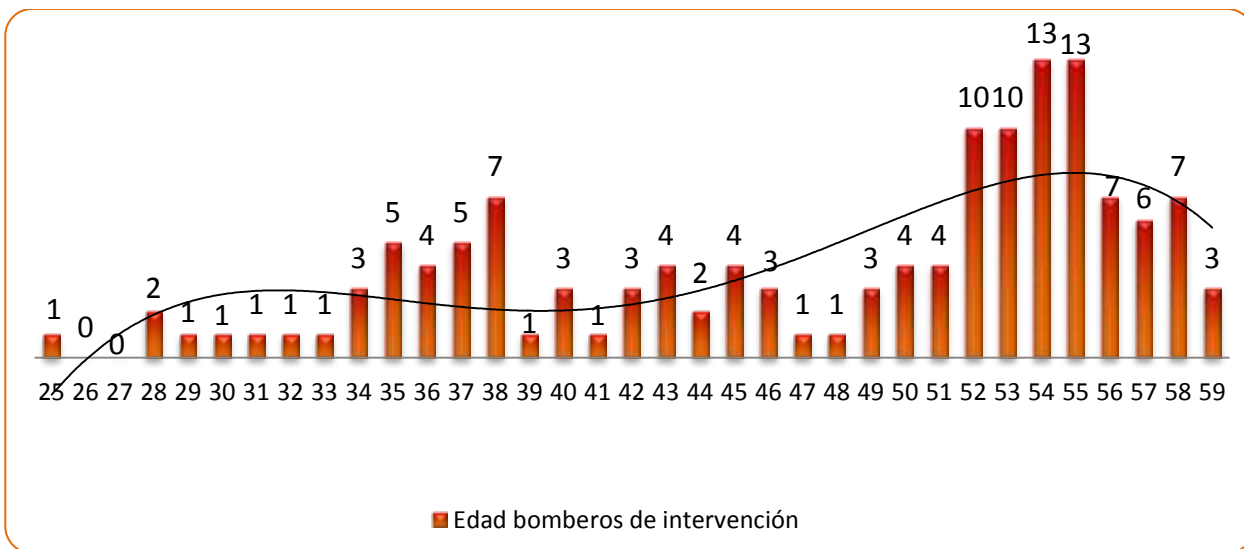
## Evolución de la plantilla en los últimos años







## Pirámide de edad 2018



*La edad media de los bomberos que componen la División Operativa de Intervención es de 42,7 años.*

*Durante el año 2018 se han jubilado un total de 12 bomberos. Asimismo, uno ha causado baja por excedencia.*







## 1.3 Recursos económicos

### *Presupuestos Generales: Prevención y Extinción de Incendios*

<b>Capítulo 1 - GASTOS DE PERSONAL</b>	
Personal funcionario	6.843.086
Incentivos al rendimiento	870.000
Cuotas, prestaciones y gastos sociales a cargo del empleo	30.000
<b>TOTAL .....</b>	<b>7.743.086</b>
<b>Capítulo 2 - GASTOS CORRIENTES EN BIENES Y SERVICIOS</b>	
Arrendamientos y cánones	1.553
Reparaciones, mantenimiento y conservación.	84.517
Material, suministros y otros.	345.378
Indemnizaciones por razón del servicio.	932
<b>TOTAL .....</b>	<b>432.380</b>
<b>Capítulo 6 - INVERSIONES REALES</b>	
Inversión nueva asociada al funcionamiento operativo del servicio	1.072.000
Inversión de reposición asociada al funcionamiento operativo de los servicios.	55.000
<b>TOTAL .....</b>	<b>1.127.000</b>
<b>TOTAL PROGRAMA</b>	<b>9.302.466</b>

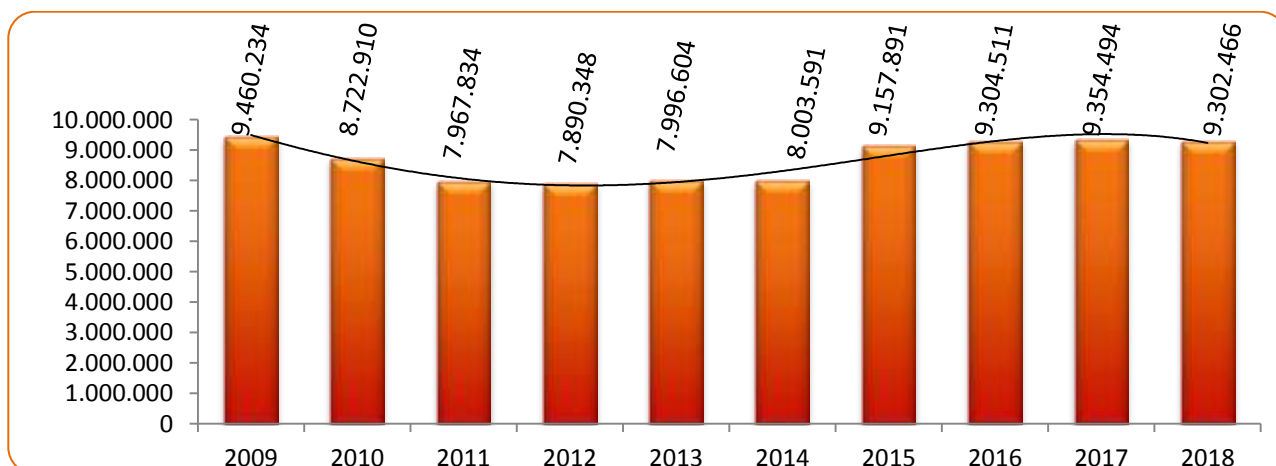


AÑO 2018		
<b>TOTAL PROGRAMA</b> 9.302.466 €	Total gastos de personal	Total resto de capítulos
	<b>7.743.086 €</b>	<b>1.559.380 €</b>



*El capítulo 1 “Gastos de personal” es el más elevado del programa presupuestario de Bomberos, representa el 83,2% del total.*

### **Comparativa de los presupuestos de los últimos 10 años**





## 1.4 Recursos materiales

*Instalaciones:*



**PARQUE CENTRAL**



**PARQUE DE CANTERAC**





## ***Vehículos: clasificación y distribución***

Atendiendo al equipamiento singular de cada vehículo que le permite desempeñar una serie de funciones específicas, los podemos clasificar como:

<b>AUTOBOMBAS</b>	<b>P. CENTRAL</b>	<b>P. CANTERAC</b>
-------------------	-------------------	--------------------

Autobomba Urbana Pesada (BUP)	3	1
Autobomba Forestal Pesada (BFP)	1	1
Autobomba Nodrizza Pesada (BNP)	1	0

<b>VEHÍCULOS DE SALVAMENTOS</b>	<b>P. CENTRAL</b>	<b>P. CANTERAC</b>
---------------------------------	-------------------	--------------------

Furgón de Salvamentos Varios (FSV)	1	1
Furgón Salvamento Acuático (FSA)	2	0

<b>VEHÍCULOS ESPECIALES</b>	<b>P. CENTRAL</b>	<b>P. CANTERAC</b>
-----------------------------	-------------------	--------------------

Auto-escala Automática (AEA)	2	1
------------------------------	---	---

<b>VEHÍCULOS AUXILIARES Y OTROS</b>	<b>P. CENTRAL</b>	<b>P. CANTERAC</b>
-------------------------------------	-------------------	--------------------

Vehículo Mando y Comunicación (VMC)	3	0
Unidad de Coordinación (Protección Civil)	2	0
Unidad Mixta de Personal y Carga (UMPC)	2	0
Barca de Salvamento (BSA)	3	0

<b>EQUIPOS DE REMOLQUE</b>	<b>P. CENTRAL</b>	<b>P. CANTERAC</b>
----------------------------	-------------------	--------------------

Remolque Barcas de Salvamento (RBS)	3	0
Remolque Usos Varios (Caravana)	1	0
Remolque Generador Eléctrico (RGE)	1	1
Remolque Moto-bomba (RMB)	4	3

<b>BARCAS DE SALVAMENTO</b>	<b>P. CENTRAL</b>	<b>P. CANTERAC</b>
-----------------------------	-------------------	--------------------

Barca APEX de 2,74 m. de eslora y motor de 9 CV	1	0
Barca Vanguard de 3,40 m. de eslora y motor de 25 CV	1	0
Barca Vanguard de 4,95 m. de eslora y motor de 45 CV	1	0
Barca Zodiac de 4,10 m. de eslora y motor de 40 CV	1	0

**- 2 -**

# **DIVISIÓN OPERATIVA DE INTERVENCIÓN**

- 2.1 Intervenciones totales**
- 2.2 Intervenciones urgentes**
- 2.3 Intervenciones por parque**
- 2.4 Intervenciones por grupo de trabajo**
- 2.5 Intervenciones en otros municipios**
- 2.6 Víctimas registradas en intervenciones**
- 2.7 Incendios**
- 2.8 Salvamentos**
- 2.9 Falsas alarmas**







## 2.1 Intervenciones totales

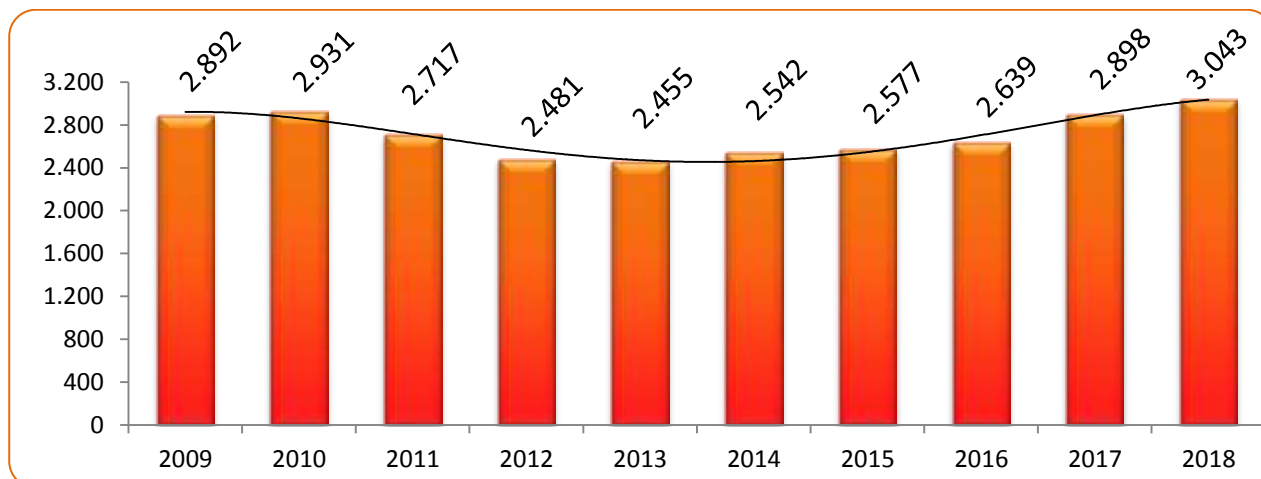
AÑO 2018		
<b>INTERVENCIONES TOTALES</b> <b>3.043</b>	Media mensual	Media diaria
	<b>253,5</b>	<b>8,3</b>

*Los bomberos de Valladolid realizamos, durante el año de 2018, un total de 3.043 intervenciones, un 5% más que el pasado año (2.898).*

*Para el estudio detallado de las intervenciones, estas se agrupan en función de su tipología en cuatro bloques genéricos que veremos a continuación: incendios, salvamentos, falsas alarmas y asistencias técnicas.*



### *Comparativa de las intervenciones totales de los últimos 10 años*





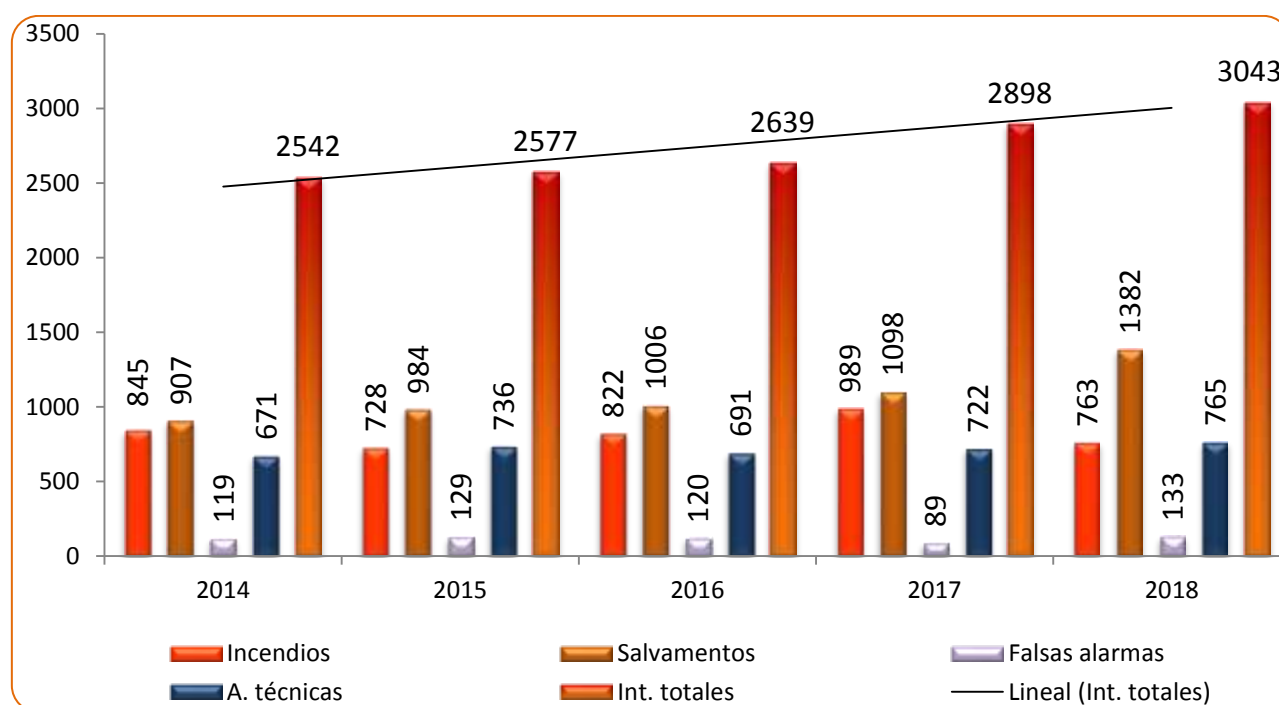
## Distribución según tipo de intervención

INTERVENCIONES	TOTALES	Porcentajes
INCENDIOS	763	25 %
SALVAMENTOS	1.382	45,4 %
FALSAS ALARMAS	133	4,3 %
ASISTENCIAS TÉCNICAS	765	25,1 %
<b>INTERVENCIONES TOTALES</b>	<b>3.043</b>	

*Comparando estos datos con los del año pasado, se ha producido un incremento de 145 intervenciones totales, un 5% más.*

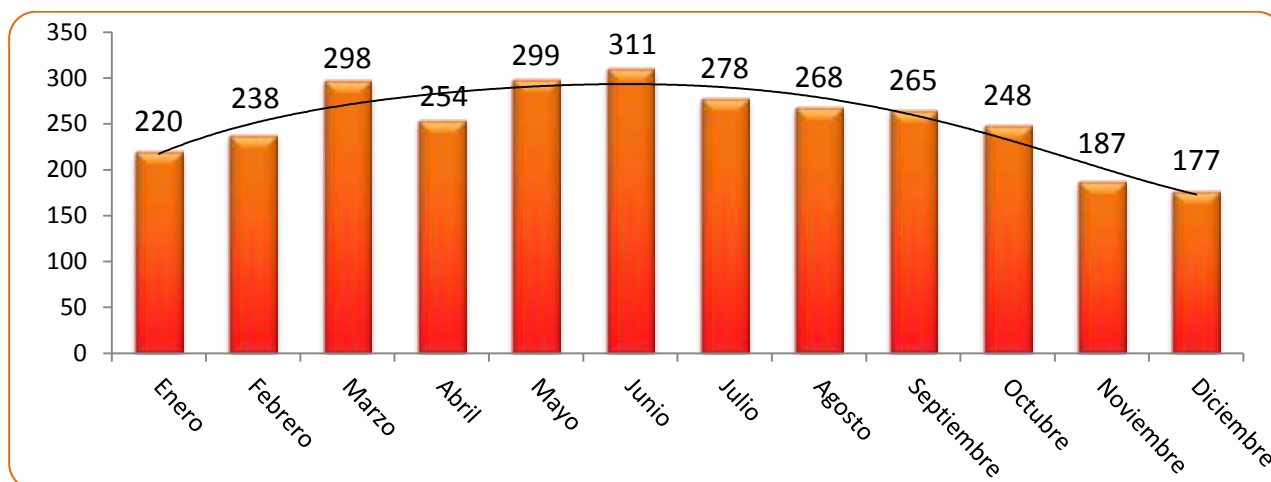
*Como se observa en el siguiente gráfico, las intervenciones totales realizadas anualmente por el Servicio, han ido aumentando gradualmente en los últimos años.*

## Comparativa de los últimos 5 años



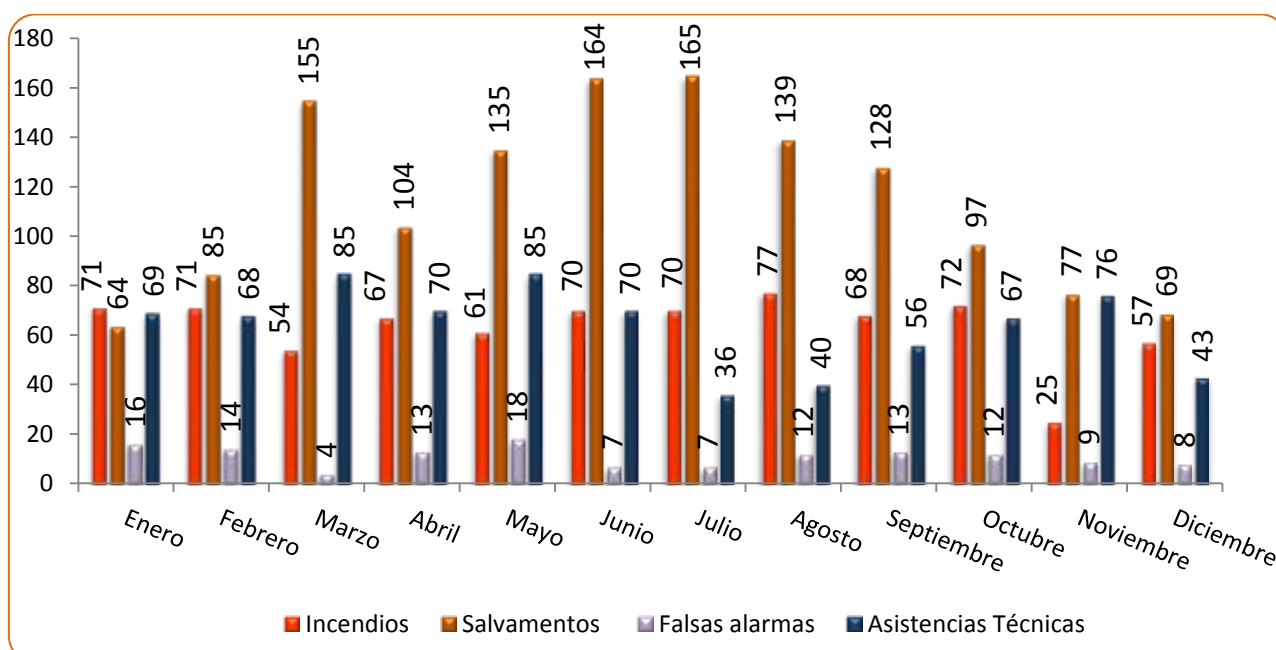


## ***Intervenciones totales por meses***



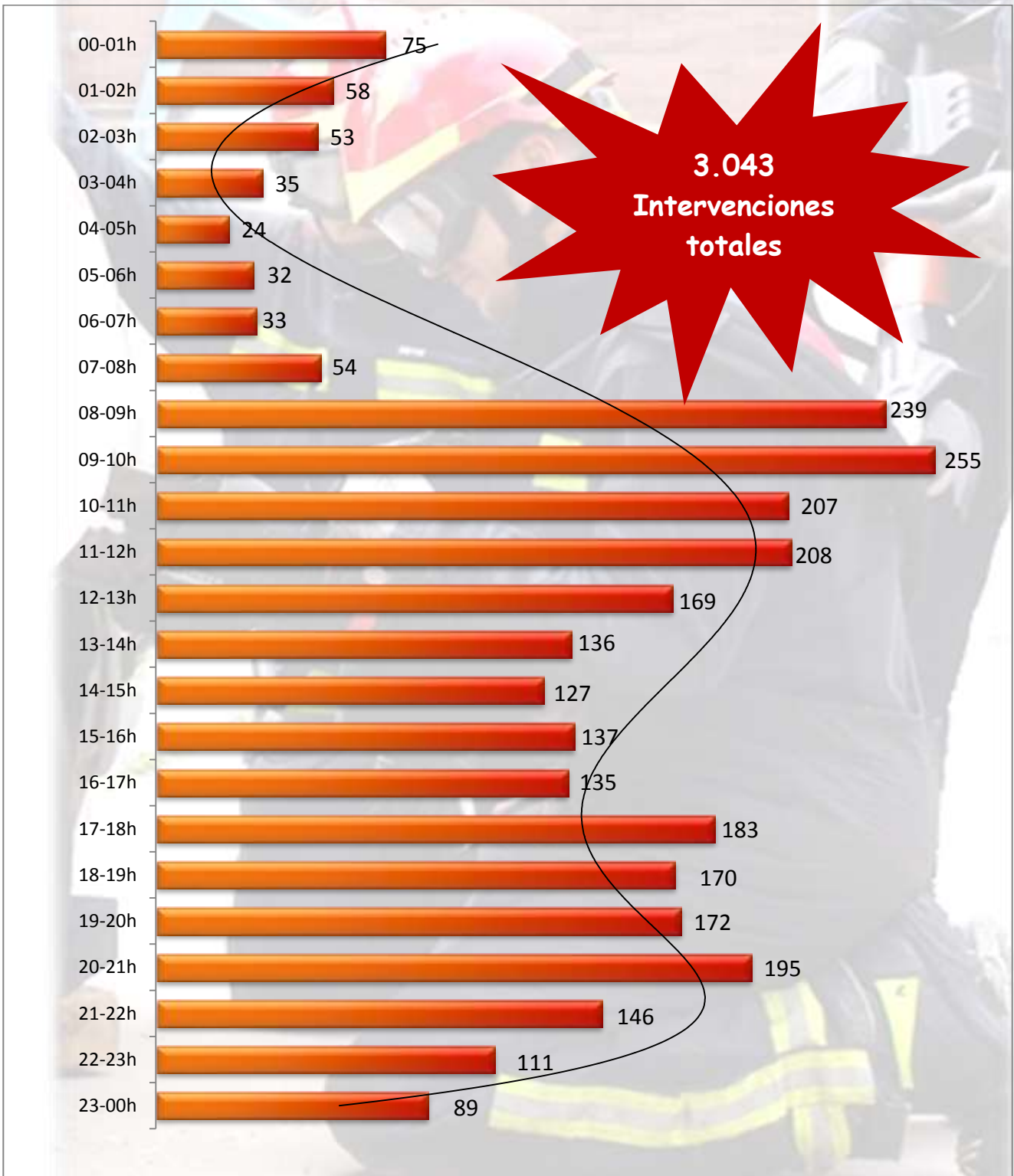
*La media mensual ha sido de 253,5 intervenciones. El mayor número se ha producido en la primera mitad del año, como consecuencia de las condiciones meteorológicas adversas que se dieron en la ciudad en esos meses: temperaturas mínimas, fuertes vientos, lluvias y tormentas.*

## ***Distribución mensual según tipo de intervención***





## Intervenciones totales por franja horaria







## *Distribución horaria según tipo de intervención*

BANDA HORARIA	TOTAL	INCENDIOS	SALVAMENTOS	FALSAS ALARMAS	ASISTENCIAS TÉCNICAS
00-01h	75	38	31	5	1
01-02h	58	30	22	3	3
02-03h	53	24	27	2	0
03-04h	35	17	16	2	0
04-05h	24	11	12	1	0
05-06h	32	14	13	4	1
06-07h	33	9	16	3	5
07-08h	54	10	26	0	18
08-09h	239	11	50	2	176
09-10h	255	17	56	9	173
10-11h	207	21	59	4	123
11-12h	208	27	88	2	91
12-13h	169	26	83	10	50
13-14h	136	43	78	5	10
14-15h	127	34	76	6	11
15-16h	137	46	81	6	4
16-17h	135	42	79	9	5
17-18h	183	48	92	11	32
18-19h	170	44	94	9	23
19-20h	172	64	86	8	14
20-21h	195	51	125	11	8
21-22h	146	57	67	11	11
22-23h	111	43	56	8	4
23-00h	89	36	49	2	2
<b>TOTALES</b>	<b>3.043</b>	<b>763</b>	<b>1.382</b>	<b>133</b>	<b>765</b>



## 2.2 Intervenciones urgentes

AÑO 2018		
<b>INTERVENCIONES URGENTES</b>	Media mensual	Media diaria
	<b>2.278</b>	<b>189,8</b>

*Se consideran intervenciones urgentes: los incendios, los salvamentos y las falsas alarmas.*

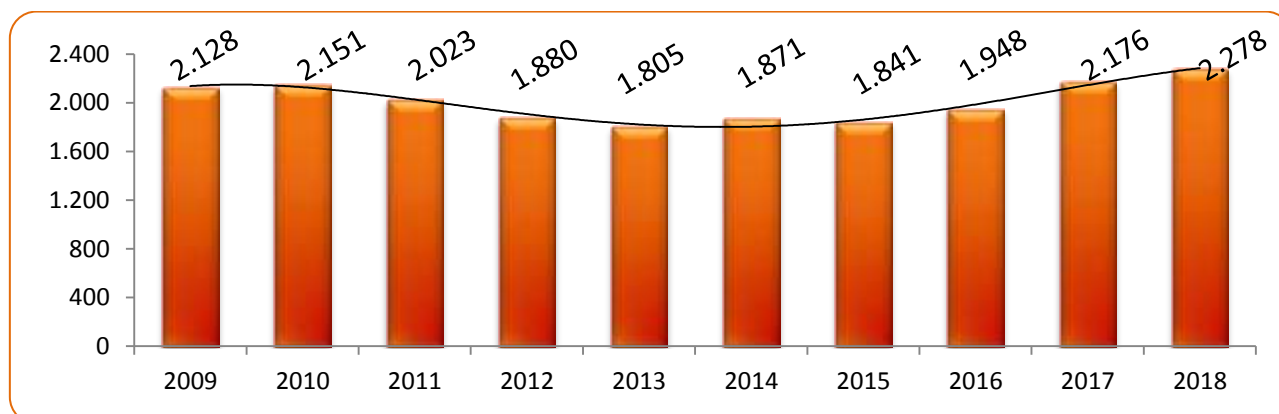
*Siguiendo este criterio, en el año 2018 se han registrado 2.278 intervenciones urgentes, un 4,68 % más que el pasado año. Y representan el 74,8 % del total de las intervenciones realizadas (3.043).*

*El tiempo medio de respuesta es de 7 minutos para las intervenciones urgentes realizadas en Valladolid y de 13 minutos para las realizadas en otros municipios.*

### *Distribución según tipo de intervención*

<b>INTERVENCIONES URGENTES</b>	<b>TOTAL</b>
INCENDIOS	763
SALVAMENTOS	1.382
FALSAS ALARMAS	133
<b>TOTALES</b>	<b>2.278</b>

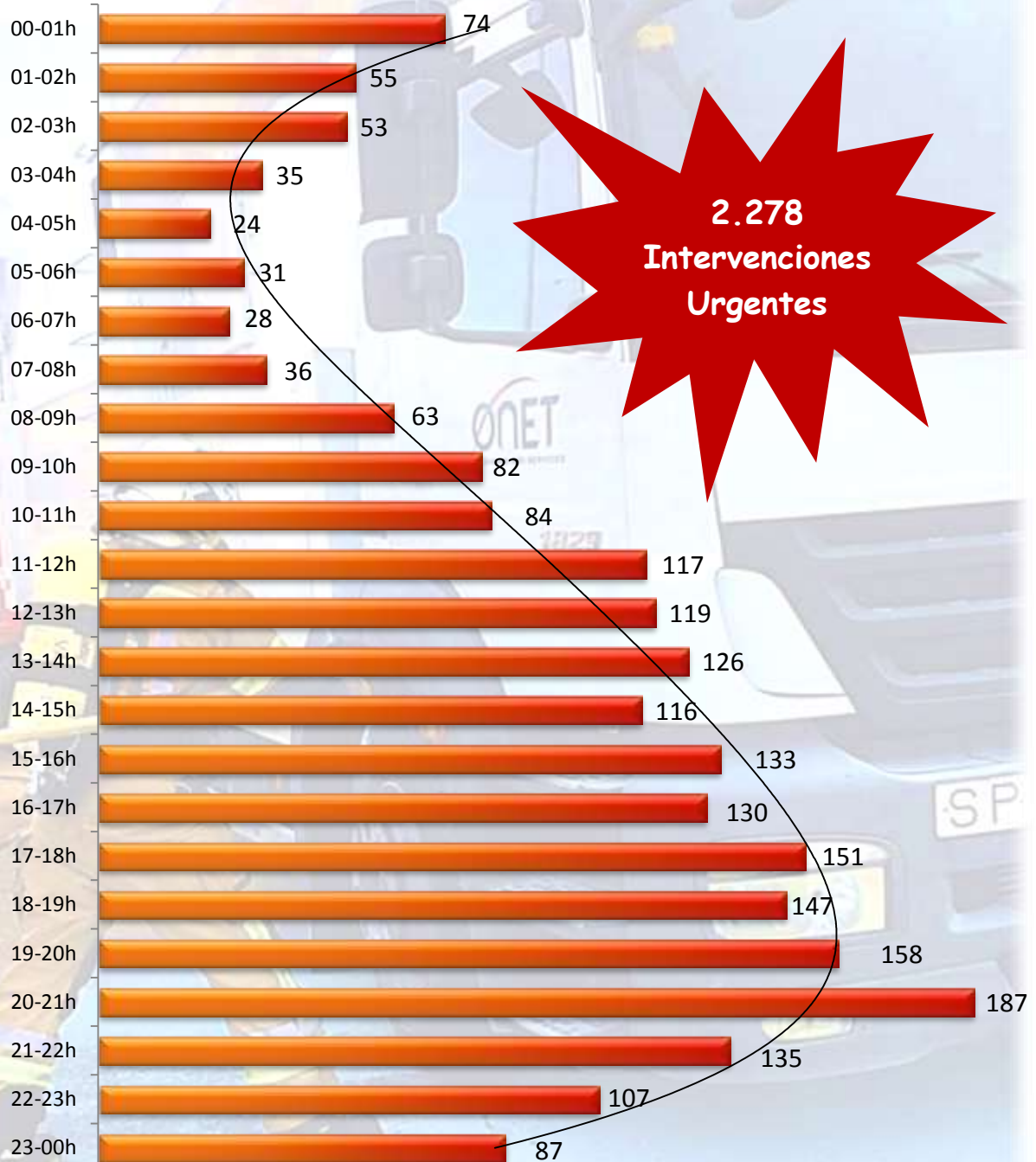
### *Comparativa de los últimos 10 años*







## *Intervenciones urgentes por franja horaria*



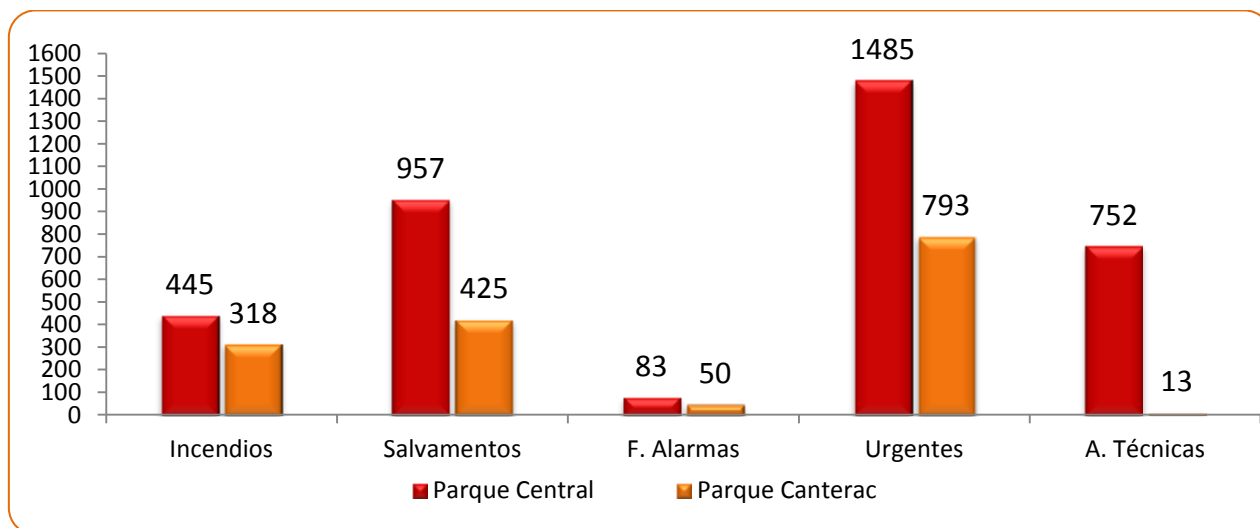
*La banda horaria de mayor actividad se extiende de 11:00 a 23:00 horas, con 1.626 intervenciones urgentes, el 71,4 % del total de estas.*



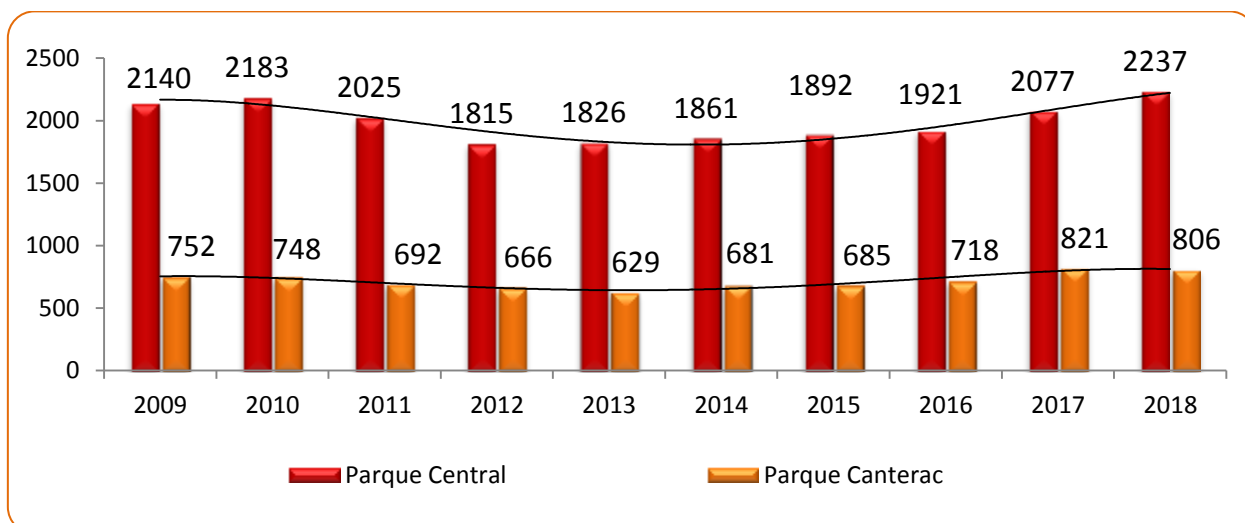
## 2.3 Intervenciones por parque

PARQUES	INT. TOTALES		INT. URGENTES		A. TÉCNICAS	
PARQUE CENTRAL	2.237	73,5%	1.485	65,1%	752	98,3%
PARQUE CANTERAC	806	26,4%	793	34,8%	13	1,7%
<b>TOTALES</b>	<b>3.043</b>		<b>2.278</b>		<b>765</b>	

### *Distribución según tipo de intervención*



### *Comparativa de los últimos 10 años*





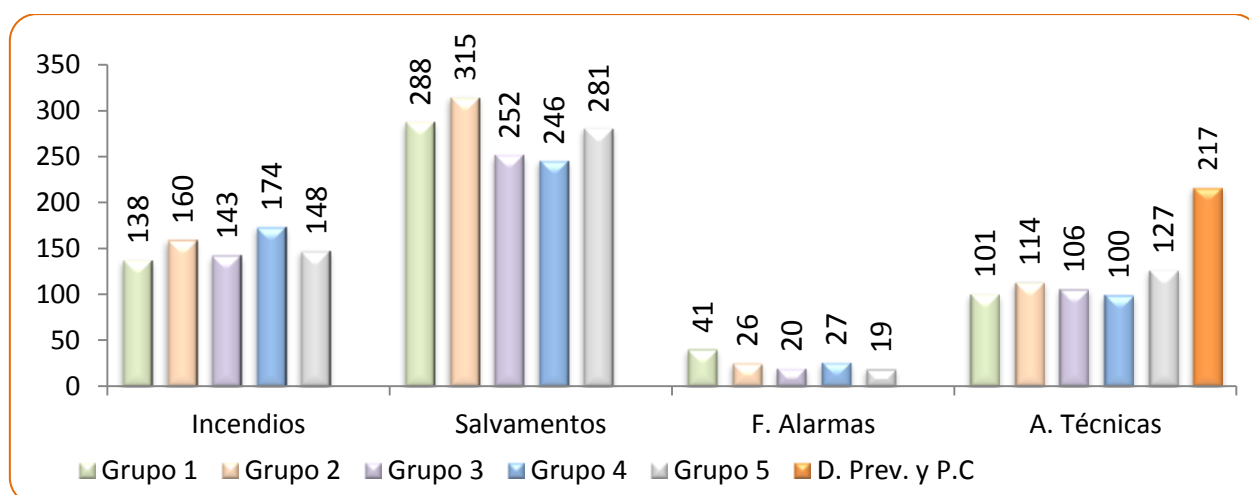
## 2.4 Intervenciones por grupo de trabajo

GRUPOS	Intervenciones TOTALES	Porcentajes
1	568	18,6%
2	615	20,2%
3	521	17,1%
4	547	18 %
5	575	18,9%
Div. Prevención y Protección Civil	217	7,1%
<b>TOTALES</b>	<b>3.043</b>	

Intervenciones URGENTES	Porcentajes
467	20,5%
501	22%
415	18,2%
447	19,6 %
448	19,6%
-	-
<b>2.278</b>	



### *Distribución según tipo de intervención*





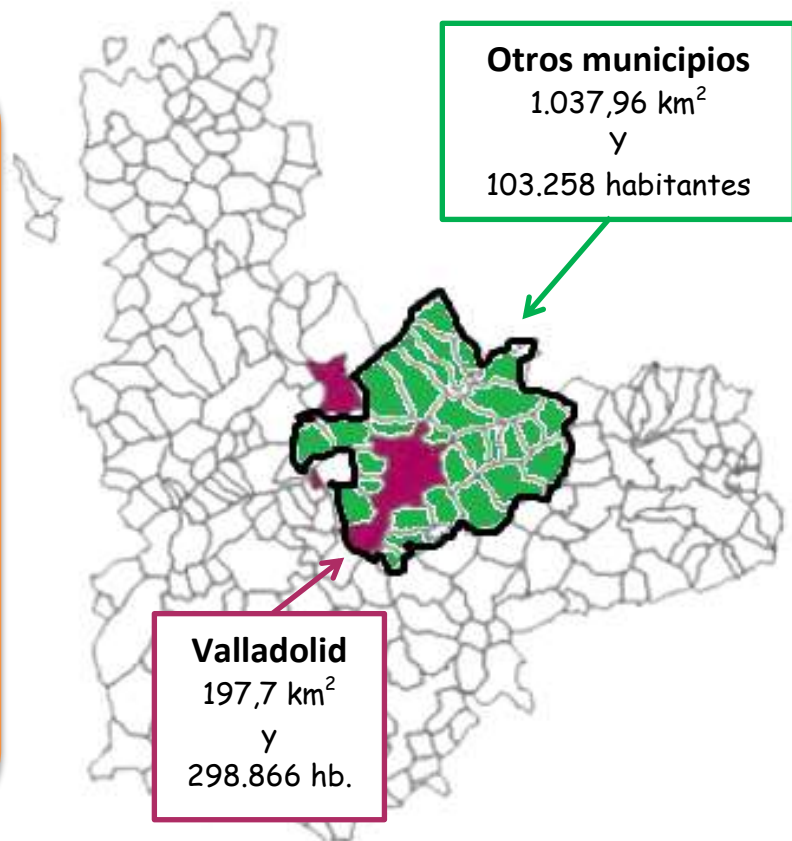


## 2.5 Intervenciones en otros municipios

### *Zona de intervención: superficie y habitantes*

*El ámbito territorial de actuación de los Bomberos de Valladolid ocupa una extensión aproximada de **1.235,66 km<sup>2</sup>**. De estos, 197,7 km<sup>2</sup> lo ocupa el Término Municipal de Valladolid y aproximadamente 1.037,96 km<sup>2</sup> corresponden a los pueblos del entorno, cuya actuación está regulada por un convenio de colaboración firmado con la Diputación Provincial de Valladolid el 23 de diciembre de 2016.*

*El número aproximado de habitantes de la zona de intervención es de unos **402.124**, de los cuales 298.866 corresponden al Término Municipal de Valladolid y 103.258 habitantes corresponden al resto de la zona de actuación (INE enero de 2018).*



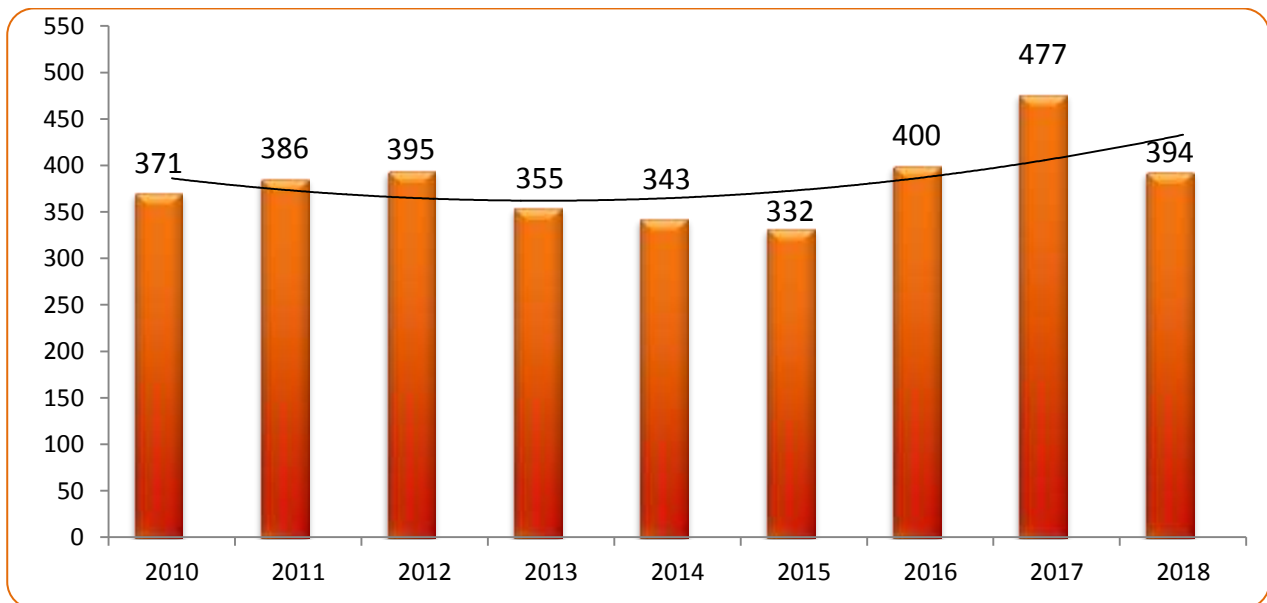
*Según los datos anteriores, a cada uno de los 134 bomberos de intervención le corresponden 3.001 habitantes y una superficie de actuación de 9,2 km<sup>2</sup>.*



AÑO 2018		
INTERVENCIONES EN OTROS MUNICIPIOS 394	Media mensual	Media diaria
	32,8	1,07



### Comparativa de los últimos 10 años



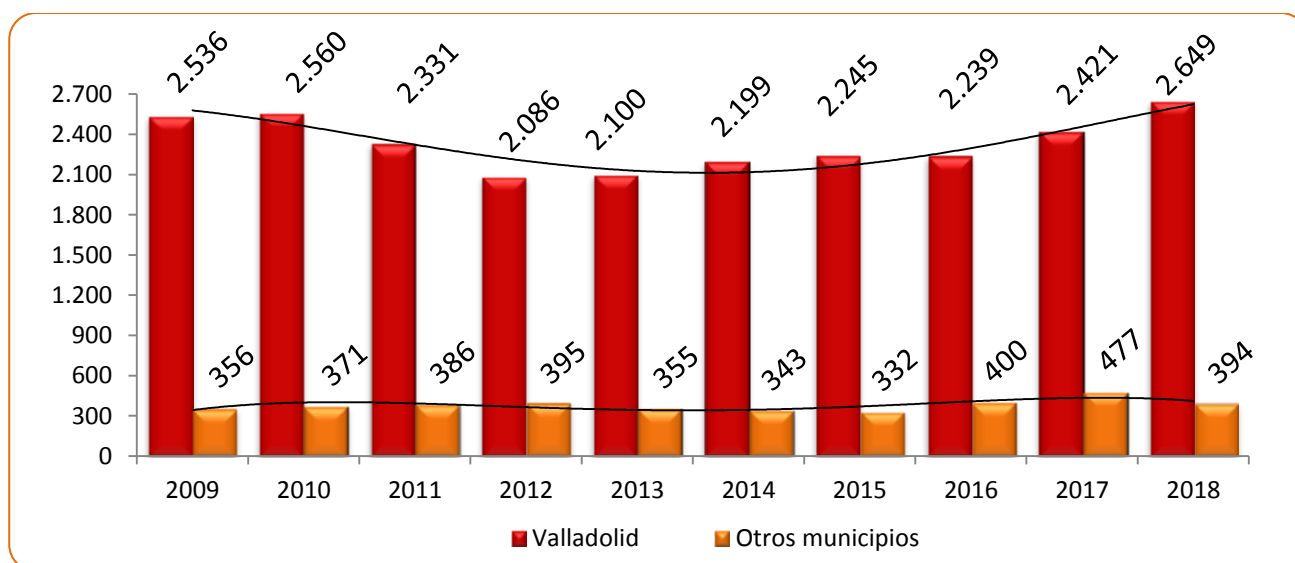


## *Distribución según municipio de intervención*

MUNICIPIOS	TOTAL INTERVENCIONES		INT. URGENTES	
VALLADOLID	2.649	87 %	1.915	84 %
OTROS MUNICIPIOS	394	13 %	363	16 %
<b>TOTALES</b>	<b>3.043</b>		<b>2.278</b>	



## *Comparativa de los últimos 10 años*





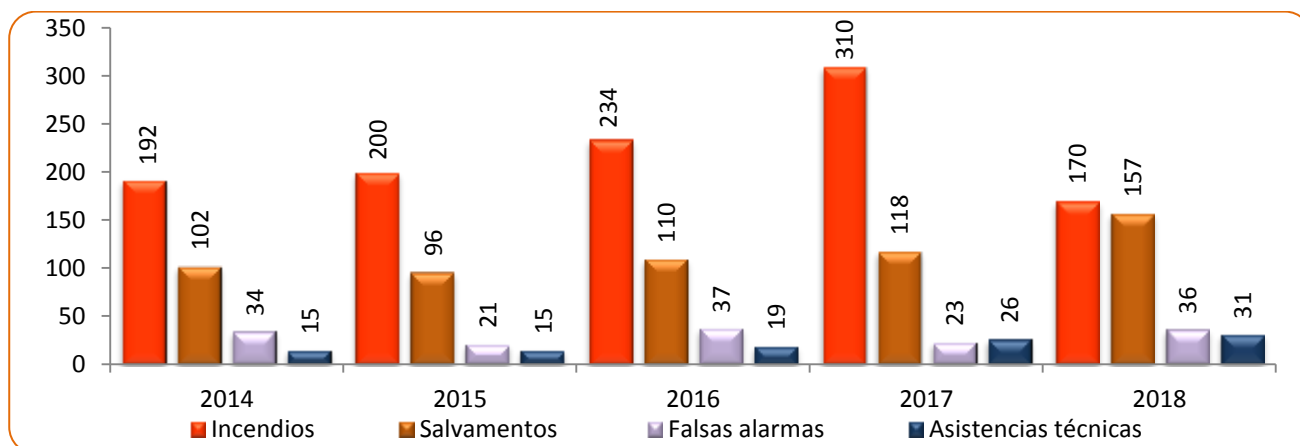


### *Distribución según tipo de intervención por municipio*

TIPO DE INTERVENCIÓN	VALLADOLID	OTROS MUNICIPIOS	TOTAL
INCENDIOS	593	170	<b>763</b>
SALVAMENTOS	1.225	157	<b>1.382</b>
FALSAS ALARMAS	97	36	<b>133</b>
<i>INTERVENCIONES URGENTES</i>	1.915	363	<b>2.278</b>
ASISTENCIAS TÉCNICAS	734	31	<b>765</b>
<b>TOTAL INT. URGENTES + A. TÉCNICAS</b>	<b>2.649</b>	<b>394</b>	<b>3.043</b>



### *Comparativa según tipos de intervención*





## *Relación de intervenciones realizadas por municipio*

<b>MUNICIPIOS (Convenio con la Diputación)</b>	<b>TOTAL</b>	<b>MUNICIPIOS (Convenio con la Diputación)</b>	<b>TOTAL</b>
Arroyo de la Encomienda	62	Simancas	21
Boecillo	13	Trigueros del Valle	3
Cabezón de Pisuerga	16	Tudela de Duero	35
Casasola	0	Valoria la Buena	2
Castronuevo de Esgueva	0	Viana de Cega	5
Cigales	28	Villabáñez	4
Corcos-Aguilarejo	3	Villarmentero de Esgueva	2
Cistérniga	18	Villanubla	8
Corala (Laguna de Duero)	1	Villanueva de los Infantes	1
Cubillas de Santa Marta	8	Villavaquerín	0
La Flecha	0	Wamba	3
Fuensaldaña	9	Zaratán	19
Granja Muedra	0	<b>MUNICIPIOS FUERA DE CONVENIO</b>	
Herrera de Duero (Tudela de Duero)	8	Ciguñuela	2
Laguna de Duero	59	Peñafiel	1
Mucientes	4	Robladillo	1
Olmos de Esgueva	1	Aldeamayor de San Martín	1
El Otero	0	Otros	20
Piña de Esgueva	0		
Quintanilla de Trigueros	0		
Renedo de Esgueva	21		
San Andrés	0		
San Martín de Valvení	0		
Santovenia de Pisuerga	15		
<b>TOTAL INTERVENCIONES EN OTROS MUNICIPIOS</b>			<b>394</b>



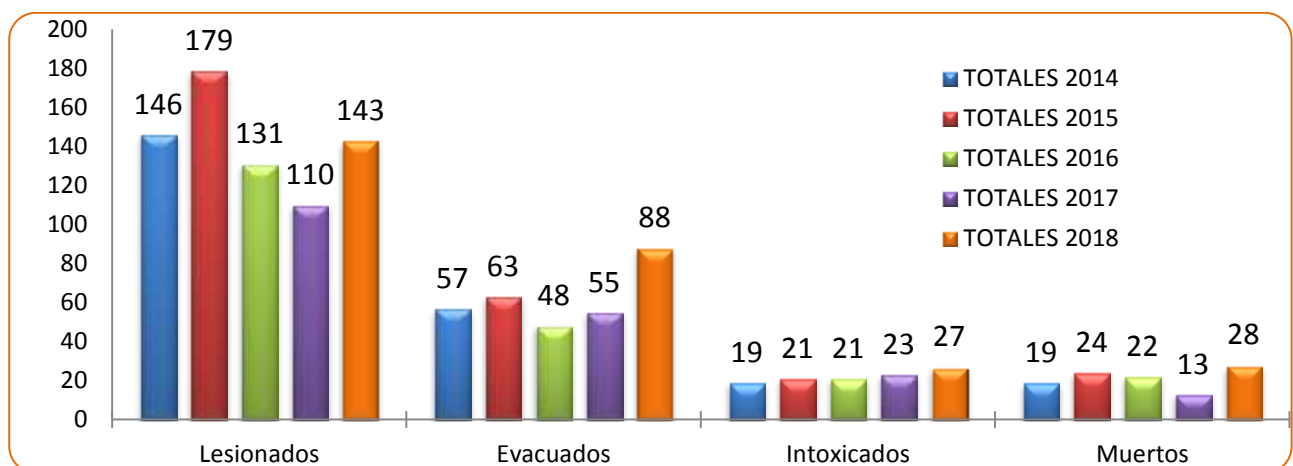


## 2.6 Víctimas registradas en intervenciones

CLASIFICACIÓN		
Lesionados	143	50 %
Evacuados a centros de atención sanitaria	88	30,7 %
Intoxicados	27	9,4 %
Muertos	28	9,8 %
<b>TOTALES</b>	<b>286</b>	



### Comparativa de los últimos 5 años









# INCENDIOS







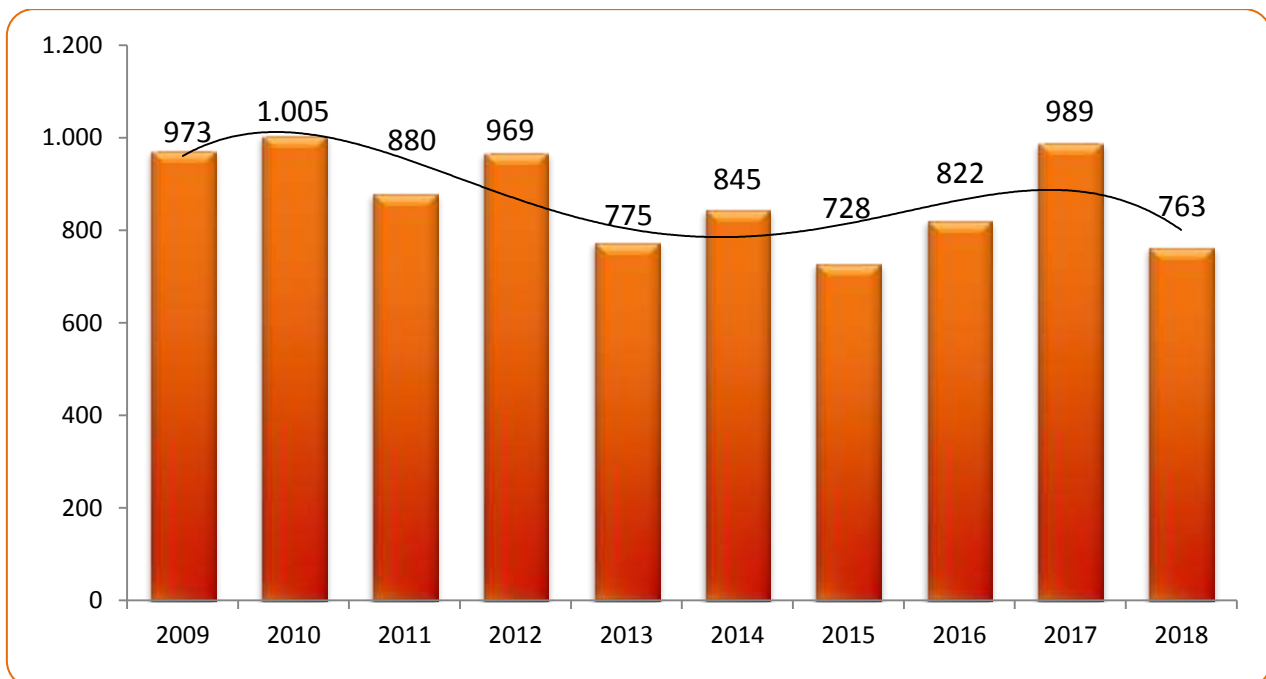
## 2.7 Incendios: estudio estadístico

CLASIFICACIÓN DE LOS INCENDIOS	TOTALES	porcentajes
INCENDIOS SIN INTERVENCIÓN	118	15,4%
INCENDIOS CON INTERVENCIÓN	645	84,5%
<b>TOTAL INCENDIOS</b>	<b>763</b>	

*Los Incendios representan el 25% del total de las intervenciones (3.043) y se han registrado 226, un 29,6% menos que el año pasado.*

*Esta reducción en el número de incendios, como veremos cuando analicemos las distintas tipologías, principalmente es la consecuencia de haber padecido un año lluvioso, lo que ha propiciado una reducción importante en el número de incendios de vegetación en relación al año anterior, que fue muy seco.*

### Comparativa de los últimos 10 años

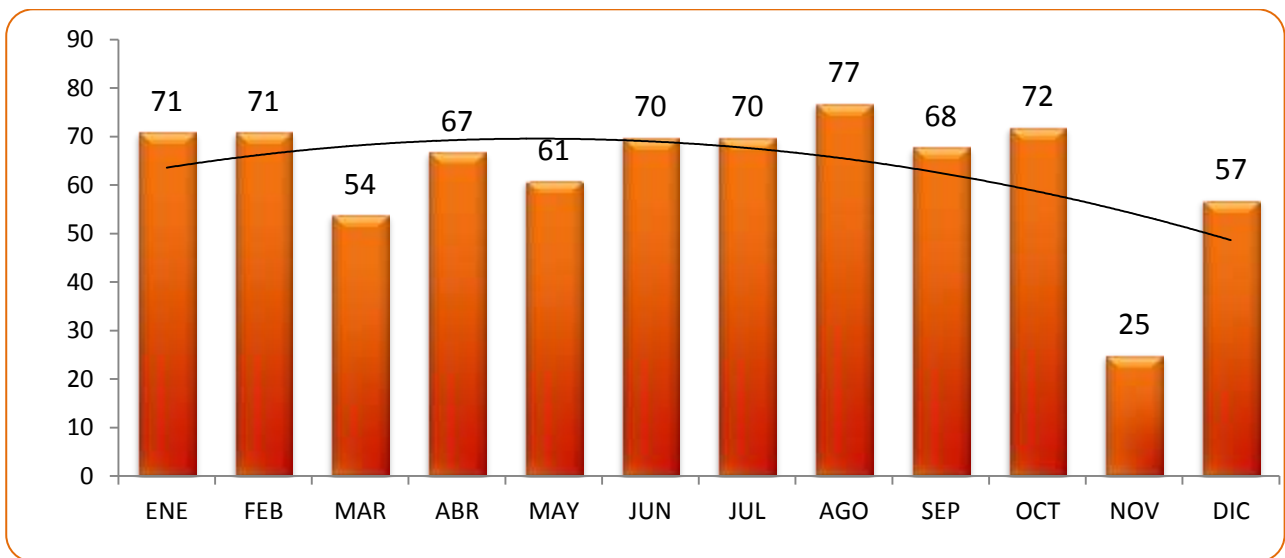






AÑO 2018		
INCENDIOS 763	Media mensual	Media diaria
	63,5	2

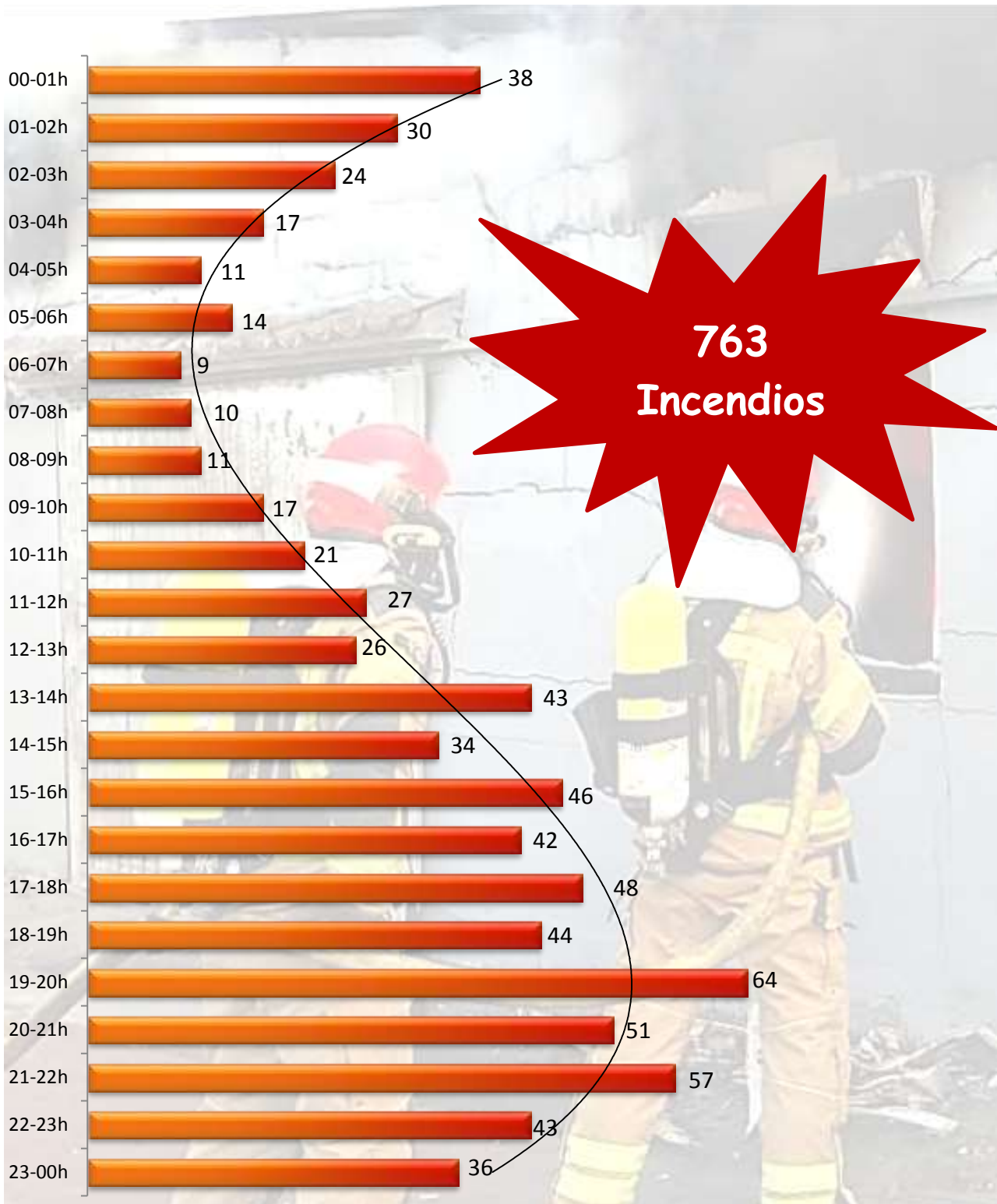
*Distribuidos por meses*







*Distribuidos por franja horaria*





## Clasificación según lugar del incendio

USO DEL LOCAL O LUGAR DEL INCENDIO - 1º		TOTAL	porcentaje
<b>EDIFICIOS DE USO DIVERSO:</b>		<b>183</b>	<b>24%</b>
▪ Edificios en construcción	4		
▪ Edificios abandonados	27		
▪ Edificios de vivienda	119		
- Viviendas unifamiliares	29		
- Viviendas de varios pisos	90		
▪ Edificios de uso residencial público	3		
▪ Edificios de uso administrativo y de oficinas	2		
▪ Edificios de uso sanitario	3		
▪ Edificios de espectáculo y reunión	4		
▪ Edificios de uso comercial	4		
▪ Bares, cafeterías, restaurantes...	14		
▪ Garajes y aparcamientos	3		
<b>INDUSTRIAS Y ALMACENES:</b>			
▪ Agrícola, ganadera, silvicultura, piscicultura...	2		
▪ Extracción de materiales de construcción	1		
▪ Fabricación de materiales de construcción	1		
▪ Fabricación de productos químicos	3		
▪ Fabricación de productos metálicos	3		
▪ Talleres mecánicos	1		
▪ Productos alimenticios, bebidas y tabaco	4		
▪ De la madera, corcho y muebles de madera	4		
▪ Fabricación artículos de papel y artes gráficas	1		
▪ Manufacturas, joyería, música, juguetes, etc.	1		
<b>TRANSPORTE:</b>		<b>66</b>	<b>8,6%</b>
▪ Por carretera	65		
- Edificios, instalaciones	3		
- Vehículos	62		
▪ Por ferrocarril edificios-instalaciones	1		



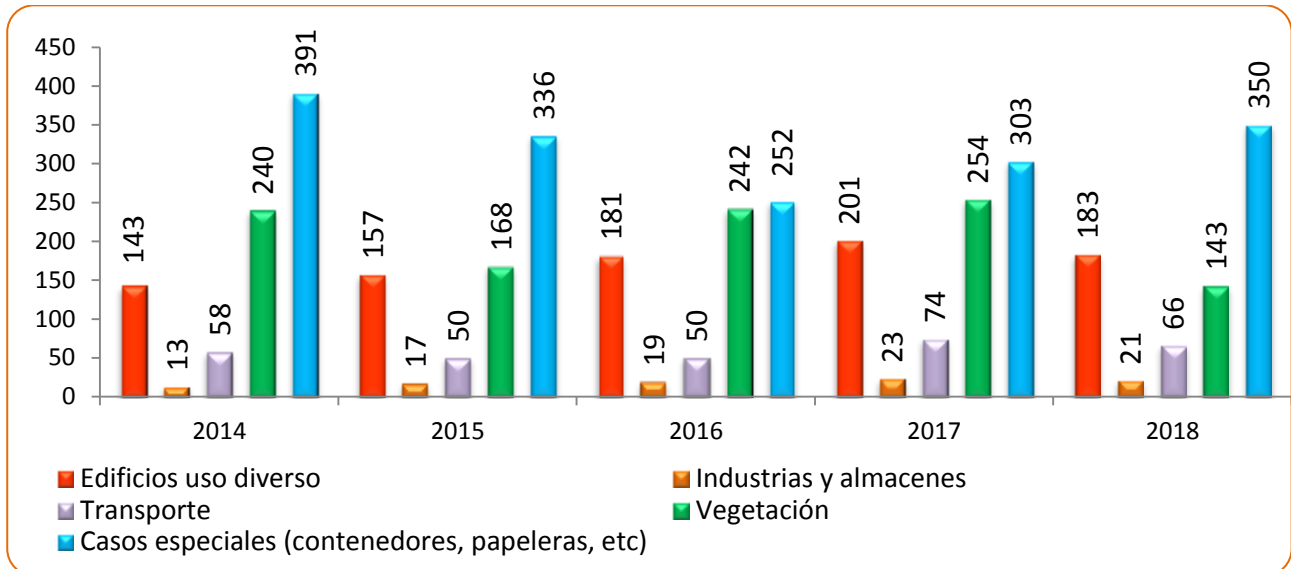
USO DEL LOCAL O LUGAR DEL INCENDIO - 2º		TOTAL	porcentaje		
<b>VEGETACIÓN:</b>		<b>143</b>	<b>18,7%</b>		
▪ Forestal pastos	17				
▪ Forestal matorral	69				
▪ Forestal arbolado	20				
▪ Agrícola rastrojos	20				
▪ Agrícola cultivos	5				
▪ Agrícola cosechas apiladas	12				
<b>CASOS ESPECIALES (FUEGOS AISLADOS, OTROS):</b>		<b>350</b>	<b>45,8%</b>		
▪ Hogueras	14				
▪ Basuras en rejillas	11				
▪ Basuras (contenedores)	124				
▪ Contenedores de obra	10				
▪ Vertederos, residuos urbanos...	24				
▪ En solares	30				
▪ Papeleras (contenedores de papel)	93				
▪ Quioscos, casetas y similares	5				
▪ Transformadores o equipos eléctricos	8				
▪ Otros	31				
<b>TOTALES</b>				<b>763 incendios</b>	







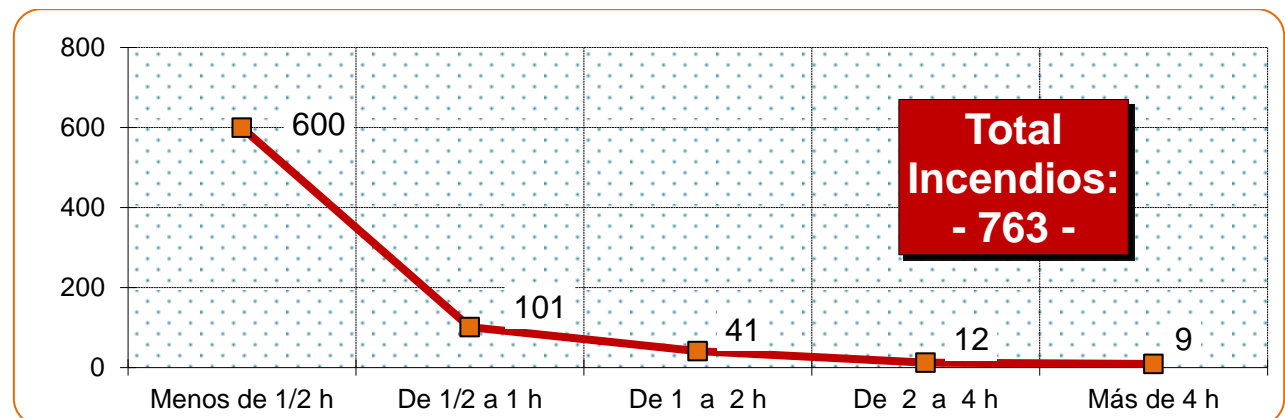
## Comparativa según tipos de incendios



Comparando los tipos de incendios con los del año pasado, destacamos los siguientes datos:

- Disminución de 111 incendios, un 77,6% menos en el apartado de "Vegetación".
- También merece especial mención los 227 incendios que afectan al mobiliario urbano: contenedores de papel, de basura, de obra, etc., en su mayoría originados por actos vandálicos, que han aumentado un 30,4% con respecto al año pasado.

## Según el tiempo empleado en la intervención



El 78,6 % de los incendios se han resuelto en menos de 30 minutos.





# SALVAMENTOS









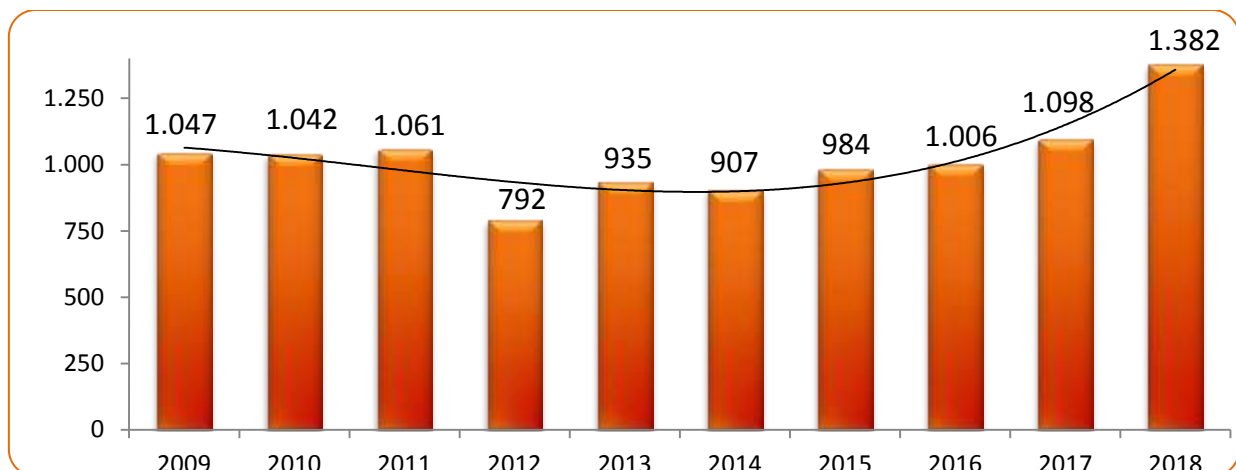
## 2.8 Salvamentos: estudio estadístico

CLASIFICACIÓN DE LOS SALVAMENTOS	TOTALES	porcentajes
SALVAMENTOS SIN INTERVENCIÓN	185	13,3%
SALVAMENTOS CON INTERVENCIÓN	1.197	86,6%
<b>TOTAL SALVAMENTOS</b>	<b>1.382</b>	

*Los Salvamentos representan el 45,4% del total de las intervenciones (3.043) y han aumentado en 284, un 25,8% más que el pasado año.*



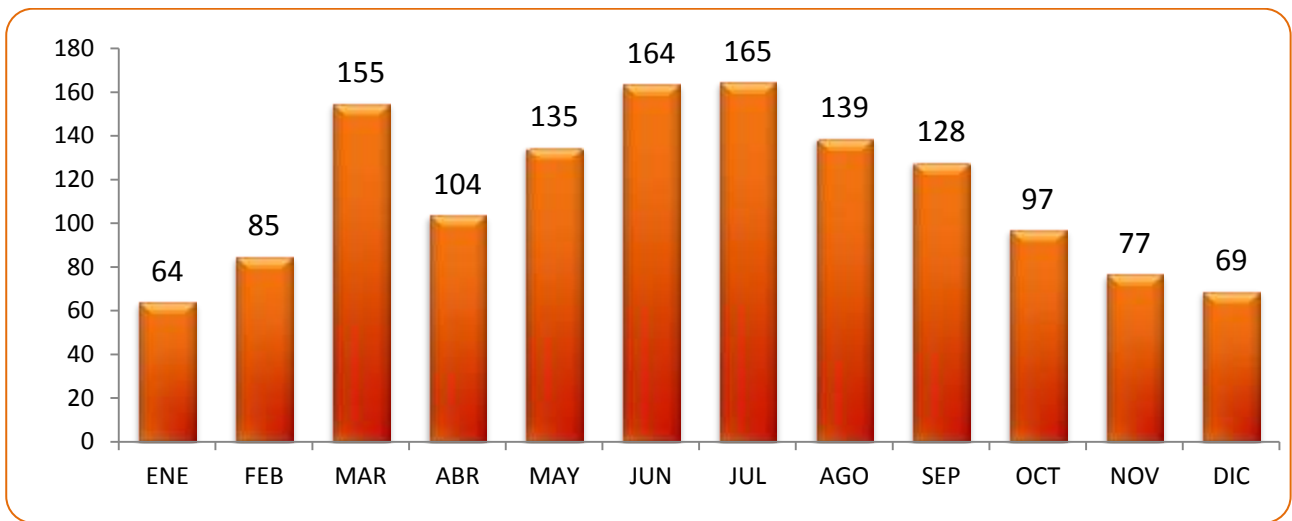
### Comparativa de los últimos 10 años





AÑO 2018		
SALVAMENTOS 1.382	Media mensual	Media diaria
	115,1	3,7

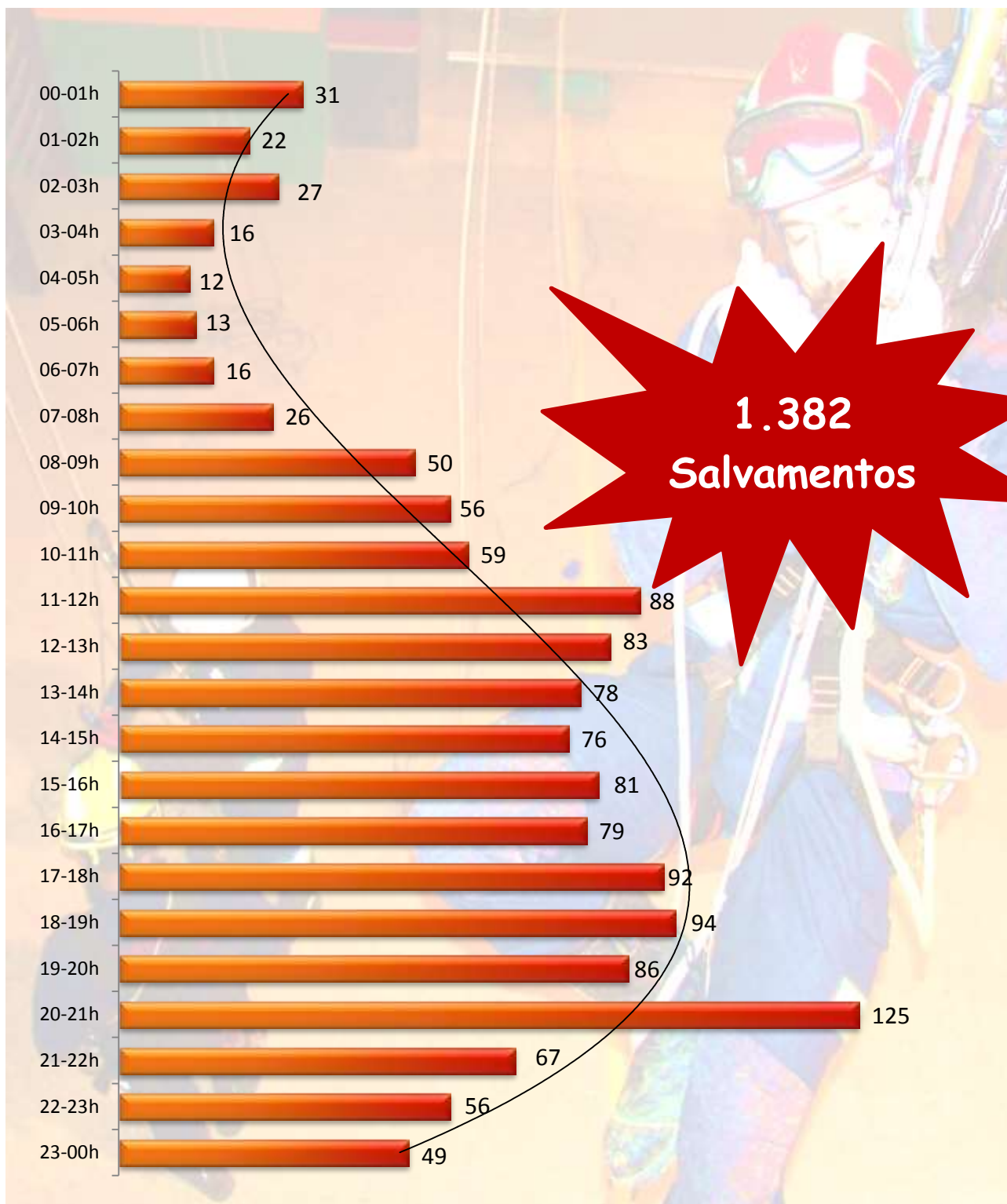
### *Distribución por meses*







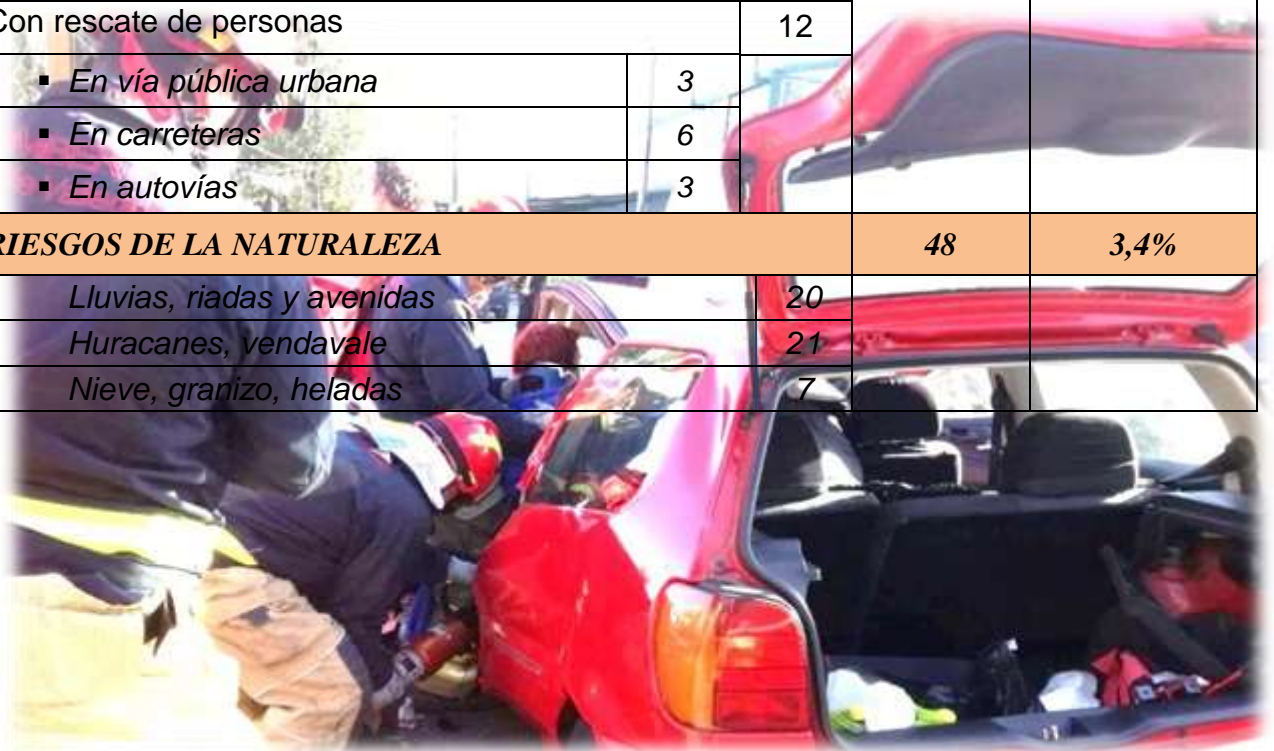
## *Distribución por franja horaria*





## Clasificación según tipo de salvamento

TIPO DE SALVAMENTO - 1°		TOTAL	porcentaje
<b>RELACIONADOS CON EL TRÁFICO</b>		<b>94</b>	<b>6,8%</b>
Sin auxilio a personas		67	
▪ Diversos	8		
▪ En vía pública urbana	46		
▪ En carreteras	6		
▪ En autovías	4		
▪ En otras vías	2		
▪ En vía férrea	1		
Con auxilio a personas		15	
▪ Diversos	2		
▪ En vía pública urbana	9		
▪ En carreteras	1		
▪ En autovías	2		
▪ En otras vías	1		
Con rescate de personas		12	
▪ En vía pública urbana	3		
▪ En carreteras	6		
▪ En autovías	3		
<b>RIESGOS DE LA NATURALEZA</b>		<b>48</b>	<b>3,4%</b>
▪ Lluvias, riadas y avenidas	20		
▪ Huracanes, vendavale	21		
▪ Nieve, granizo, heladas	7		







TIPO DE SALVAMENTO - 2°		TOTAL	porcentaje
<b>SOCORRO A VÍCTIMAS</b>		<b>177</b>	<b>12,8%</b>
▪ Diversos	59		
▪ Intoxicados	5		
▪ Enfermos	25		
▪ Ahogados	3		
▪ Rescate de cadáveres	10		
▪ Caídas al mismo nivel	59		
▪ Caídas en altura	10		
▪ Rescate en ríos	6		
<b>ASISTENCIA A PERSONAS EN SITUACIÓN DE RIESGO</b>			
▪ Diversos	14		
▪ Atención a impedidos	22		
▪ Rescate en ascensores	39		
▪ Suicidas	12		
▪ Apertura de puertas	74		
<b>ATENCIÓN A ANIMALES</b>		<b>290</b>	<b>21%</b>
▪ Muertos - diversos	2		
▪ Muertos - traslado	3		
▪ Muertos - neutralización	21		
▪ Vivos - diversos	32		
▪ Vivos - rescate	29		
▪ Vivos - traslado	48		
▪ Vivos - neutralización	155		



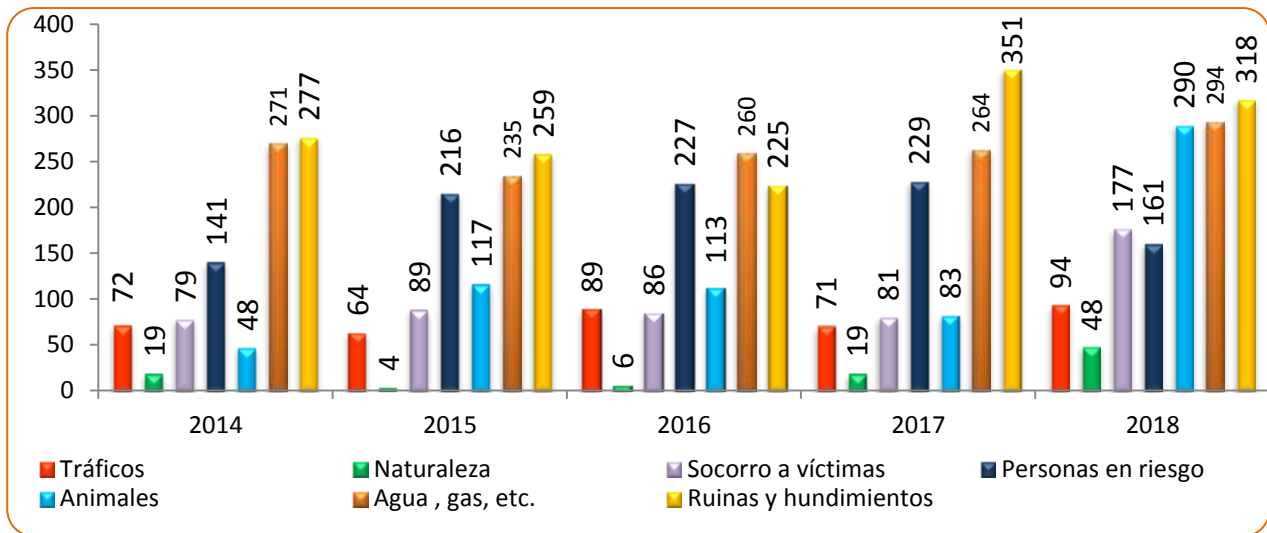


TIPO DE SALVAMENTO - 3°		TOTAL	porcentaje
<b>AGUA, GAS, PRODUCTOS PELIGROSOS Y ELECTRICIDAD</b>		<b>294</b>	<b>21,2%</b>
Agua	145		
▪ Achique de agua	57		
▪ Contención o desvío	51		
▪ Desatasco de canalizaciones	37		
Gases y productos peligrosos	130		
▪ Neutralización o corte fuga de gas	13		
▪ Ventilación gas o productos peligrosos	7		
▪ Comprobación posible fuga de gas	28		
▪ Neutralización o vertidos líquidos	80		
▪ Traslado productos peligrosos líquidos	1		
▪ Traslado gas	1		
Electricidad	19		
▪ Líneas de alta tensión	3		
▪ Transformadores, cuadros eléctricos	1		
▪ Líneas de baja tensión	7		
▪ Aparatos eléctricos diversos	3		
▪ Desconexión de alarmas	5		
<b>RUINAS Y HUNDIMIENTOS</b>		<b>318</b>	<b>23%</b>
▪ Ruinas y hundimientos varios	8		
▪ Hundimiento de subsuelo	1		
▪ Saneado de construcciones	134		
▪ Consolidación de construcciones	8		
▪ Demolición construcciones	2		
▪ Caída árboles, carteles, farolas y otros	162		
▪ Hundimiento o caída edificaciones	3		
<b>TOTALES</b>		<b>1.382 salvamentos</b>	





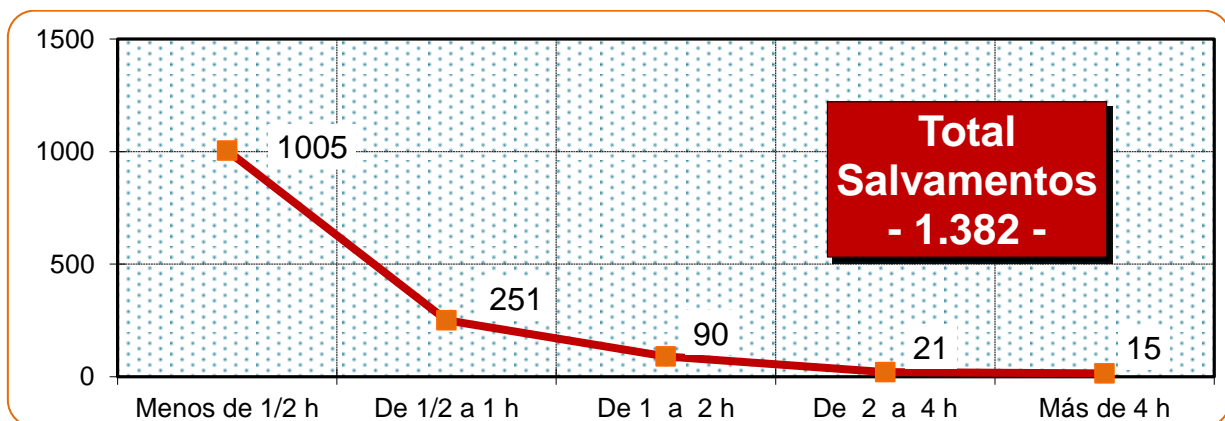
## Comparativa según tipos de salvamentos



Comparando los tipos de salvamentos realizados con los datos del año pasado, destaca el incremento producido en los siguientes apartados:

- “Socorro a víctimas” con 96 intervenciones más, un 118,5%.  
Sobre todo “caídas al mismo nivel” con 49 más.
- “Riesgos de la naturaleza” con 29 intervenciones más, un 152,6%.  
Sobre todo las relacionadas con lluvias, con 18 más.
- “Atención a animales” con 207 intervenciones, aumentan un 249,4%.  
Sobre todo “neutralización de animales vivos”, con 131 más.

## Según el tiempo empleado en la intervención



El 72,7 % de los salvamentos se resuelven en menos de 30 minutos.





# FALSAS ALARMAS









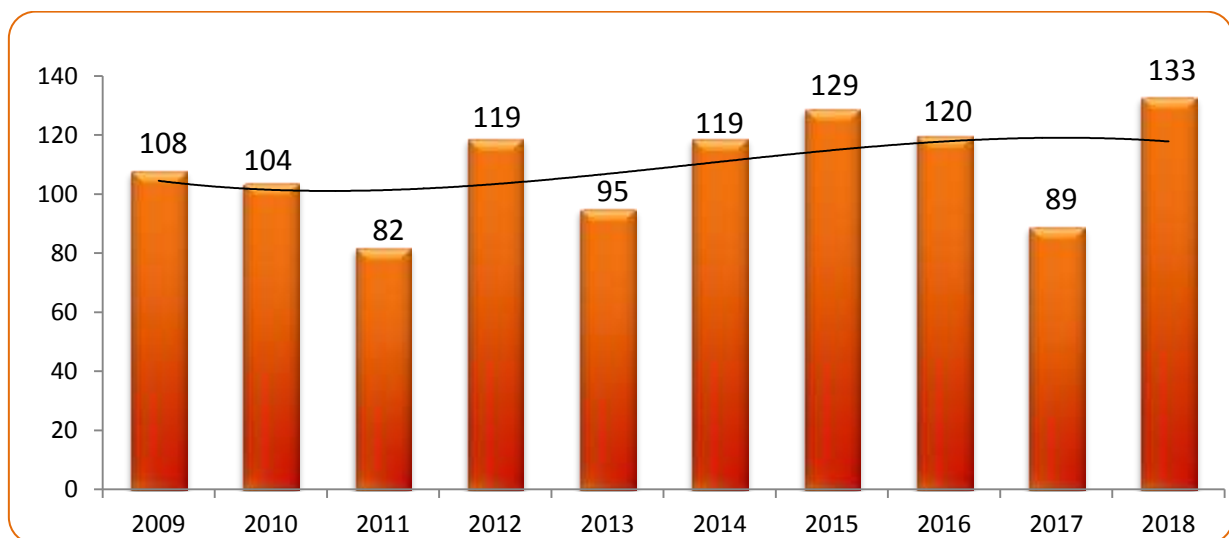
## 2.9 Falsas alarmas: estudio estadístico

AÑO 2018		
<b>FALSAS ALARMAS</b> <b>133</b>	Media mensual	Media diaria
	<b>11</b>	<b>0,3</b>

*Las Falsas Alarmas representan el 4,3 % de las intervenciones totales y han aumentado en 44, un 49,4% con respecto al pasado año.*

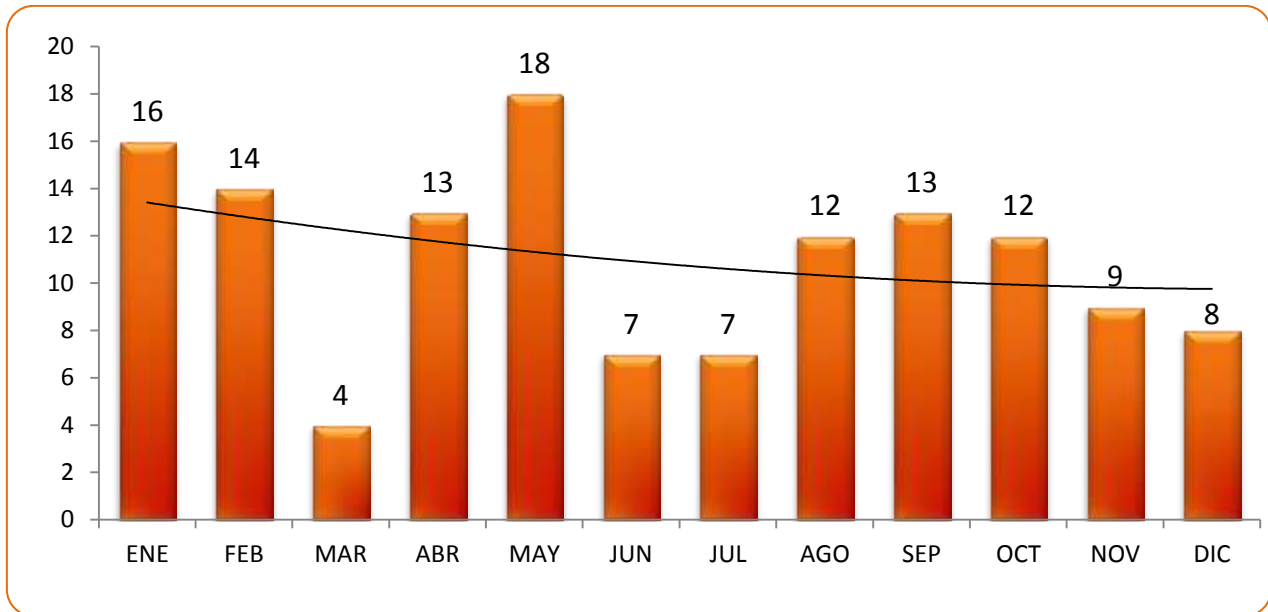


### *Comparativa de los últimos 10 años*





## *Distribución por meses*







# ASISTENCIAS TÉCNICAS









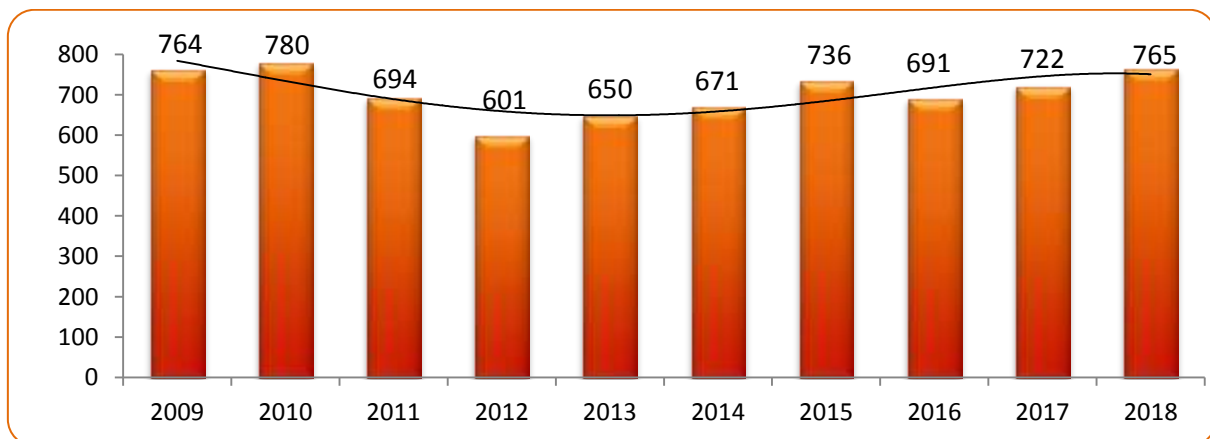
## 2.10 Asistencias técnicas: estudio estadístico

CLASIFICACIÓN POR UNIDAD DE INTERVENCIÓN	TOTALES	porcentajes
DIVISIÓN OPERATIVA DE INTERVENCIÓN	548	71,6%
DIVISIÓN DE PREVENCIÓN Y PROTECCIÓN CIVIL	217	28,3%
<b>TOTAL ASISTENCIAS TÉCNICAS</b>	<b>765</b>	

*Las Asistencias Técnicas representan el 25,1% del total de las intervenciones y han aumentado un 6% (43) en relación al año anterior.*



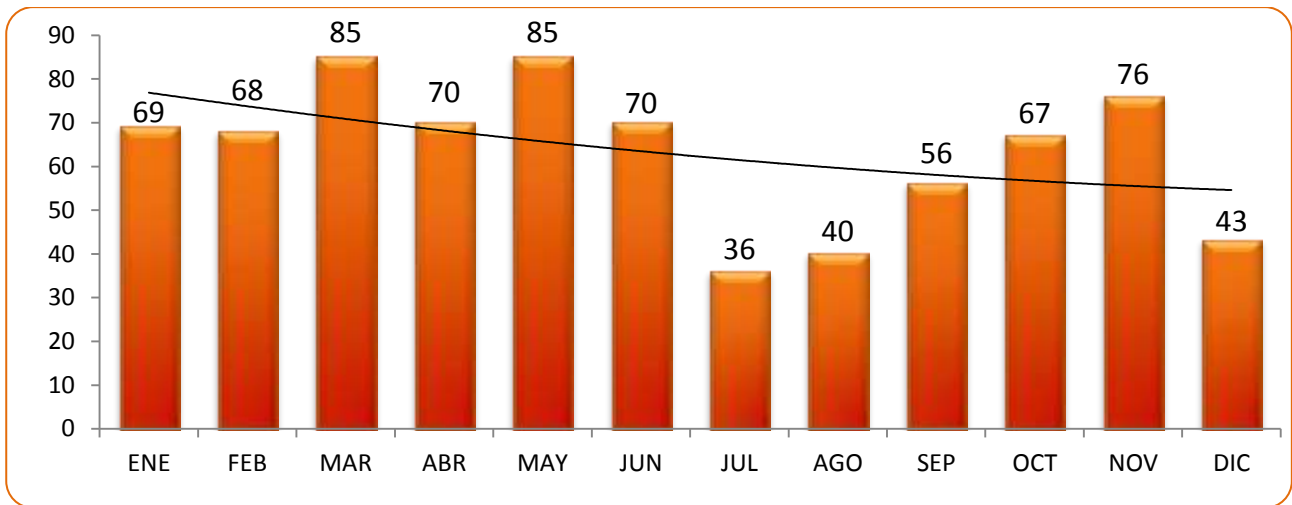
### *Comparativa de los últimos 10 años*





AÑO 2018		
ASISTENCIAS TÉCNICAS 765	Media mensual	Media diaria
	63,7	2

### *Distribución por meses*





## Clasificación según tipo de actuación

TIPO DE ASISTENCIA TÉCNICA	TOTAL	porcentaje
<b>INSPECCIÓN, CONTROL Y ASESORAMIENTO</b>	<b>51</b>	<b>6,6%</b>
▪ Revisión equipos seguridad contra incendios	1	
▪ Visitas de verificación y asesoramiento	4	
▪ Reconocimiento y evaluación de situaciones	24	
▪ Revisión de edificios o elementos en peligro	22	
<b>ACTIVIDADES PREVENTIVAS</b>	<b>65</b>	<b>8,5%</b>
▪ Retenes de prevención sin intervención	14	
▪ Retenes de prevención con intervención	39	
▪ Selección de itinerarios	3	
▪ Dispositivo de búsqueda de personas-pinares	1	
▪ Dispositivo de búsqueda de personas-ríos	8	
<b>ACTIVIDADES DIVULGATIVAS</b>	<b>227</b>	<b>29,6%</b>
▪ Actividades divulgativas - prácticas	35	
▪ Actividades divulgativas - simulacros	7	
▪ Información y educación pública	185	
<b>ACTIVIDADES VARIAS</b>	<b>422</b>	<b>55%</b>
▪ Ensayos de aceptación de material	1	
▪ Búsqueda de objetos	4	
▪ Otras actividades (traslado personal, encargos, etc.)	417	
<b>TOTALES</b>	<b>765</b>	







- 3 -

# FORMACIÓN

## 3.1 Formación continua: prácticas diarias









## 3.1 Formación continua: prácticas diarias

### INTERVENCIONES EN INCENDIOS

- Aplicación de protocolo en vivienda (unifamiliar y EGA).
- Ingresos en recintos de forma segura.
- Intervención en locales comerciales, naves industriales.
- Hidráulica aplicada a los incendios.
- Intervenciones en túneles y bajo rasante (garajes y sótanos).
- Fuegos en exteriores: grandes apilamientos, forestales, agrícolas, etc.
- Interfaz Urbano-Forestal (IU-F)
- Manejo de los nuevos BUP adquiridos pos el Servicio.



### MANEJO DE HERRAMIENTAS Y EQUIPOS

- Herramientas motorizadas para corte: motosierra, sierra circular, sierra de sable...
- Oxicorte y corte por plasma.
- Apertura cierres aplicados a la emergencia (cerraduras).
- Material de aspiración: bombas sumergibles, motobombas, turbo bombas...
- Material para la elevación de cargas.
- Equipos y materiales de iluminación y aporte de energía eléctrica.



## PRIMEROS AUXILIOS SANITARIOS

- Reconocimiento de la víctima, inmovilización y traslado:
  - Colocación de collarín.
  - Inmovilizador de espalda.
  - Tablero espinal corto y largo.
  - Camilla de cuchara.
  - Colchón de vacío.
  - Férulas inmovilizadoras.
- Reconocimiento de la víctima, valoración primaria y secundaria:
  - Colocación de cánula oro faríngea, aporte de oxígeno, utilización de balón para insuflar aire.
- Reanimación cardio-respiratoria (R. C. P).
- Habilitación para el uso del Desfibrilador Externo Automático (DEA)
- Tratamiento a víctimas de incendios por inhalación de humo.
- Actuación ante la obstrucción de vía aérea por cuerpo extraño (OVACE).
- Tratamiento a víctimas de ahogamiento por inmersión.



## INTERVENCIONES EN ACCIDENTES DE TRÁFICO

- Aplicación de protocolo en accidentes de tráfico.
- Estabilización en accidentes con el vehículo sobre las 4 ruedas.
- Intervención en accidentes con el vehículo en vuelco lateral o en vuelco total.
- Técnicas de excarcelación en vehículos pesados.
- Técnicas de excarcelación y apertura de huecos.
- Coordinación con otros servicios intervinientes: Policía Municipal, Sanitarios, etc.





### TRABAJOS EN ESTRUCTURAS CON PATOLOGÍA (APUNTALAMIENTOS)

- Recercados de huecos, practicable o no.
- Apuntalamiento de forjados.
- Apuntalamiento de muro.
- Acodalamientos
- Apuntalamiento de jácena.
- Entibados.



### INTERVENCIONES EN SERVICIOS GENERALES DE UN EDIFICIO

- Desconexión de energías: electricidad, agua, gas...

### PREVENCIÓN DE RIESGOS LABORALES

- Conocimiento de los equipos de protección individual y de su correcta utilización.

### SISTEMAS DE TRANSMISIÓN

- Conceptos básicos sobre comunicaciones.
- Conocimiento y utilización de emisoras, transmisores, etc.





## INTERVENCIONES EN ALTURA

- Cabuyería (nudos básicos) y manejo de material: ID, Basic, asap, puño, arnés (colocación y ajuste), cabo de anclaje, mosquetones de diversos tipos (cuando se utiliza cada uno de ellos), barra de anclaje, anillos, etc.
- Descenso, ascenso, cambio de dirección.
- Acceso a vivienda peso muerto y otros tipos de anclaje.
- Técnica bisagra
- Escala ligera.
- Plano inclinado
- Rescate de víctimas bajo cota: zanjas, pozos, alcantarillas, etc.
- Rescate mediante trípode dos posiciones, extracción con polipasto, etc.





### TRABAJOS CON ERA's

- Conocimiento del ERA's y control de consumo individual.
- Técnicas de rastreo y manejo de tablero de control.
- Rescate de víctimas con ERA's y con máscaras de aporte externo de aire.
- Técnicas "no visibilidad" (con escasa o nula visibilidad).

### INTERVENCIONES CON MERCANCÍAS PELIGROSAS

- Identificación del producto.
- Intervención según el estado de agregación: Gases, líquidos, sólidos.
- Mediciones de atmósferas peligrosas.
- Zonificación y niveles de intervención.
- Contención de derrames y fugas:
  - Diques de contención y obturación de imbornales.
  - Taponamientos de fugas.
  - Trasvases.
- Básicos de intervención:
  - Básico II: dos bombas sólo instalaciones de agua.
  - Básico III: dos bombas técnica de aproximación para corte de válvula.
  - Básico IV: incendio de líquido inflamable, dos bombas instalaciones de espuma para ataque e instalación de agua como SOS.
  - Básico V: intervención con nivel III y descontaminación.







## RESCATES EN EL MEDIO ACUÁTICO

- Aplicación de protocolo (se puede realizar en el parque).
- Localización embarcaderos, manejo de barcas, desembarcos y aproximaciones, salto al agua y subir a la misma.
- Trabajos con víctimas en ríos y piscinas: aproximación, arrastre, colocación en camilla, etc.



## INTERVENCIONES CON ANIMALES

- Actuaciones con aves, animales silvestres, reptiles, insectos, etc.







- 4 -

## **GRUPO DE SERVICIOS GENERALES**

**4.1 Mantenimiento: parque móvil**

**4.2 Equipos y herramientas**

**FSV-5**





## 4.1 Mantenimiento: parque móvil

### VEHÍCULOS - PARQUE CENTRAL

Nº	Máquina	Modelo	Año adquisición
1	Autobomba urbana pesada (BUP)	IVECO-Magirus	08/01/2016
17	Autobomba urbana pesada (BUP)	Mercedes	18/06/1991
11	Autobomba urbana pesada (BUP)	Mercedes	24/01/2000
15	Autobomba forestal pesada (BFP)	Mercedes	24/02/2006
8	Autobomba nodriza pesada (BNP)	IVECO	23/01/2007
4	Autoescala automática (AEA)	IVECO	02/12/1988
10	Autoescala automática (AEA)	IVECO	28/10/2010
6	Furgón salvamentos varios (FSV)	Mercedes	02/06/2009
20	Furgón salvamento acuático (FSA)	IVECO	07/01/1999
13	Vehículo de mando y comunicación (VMC)	Toyota Land Cruiser	27/12/2016
14	Vehículo de mando y comunicación (VMC)	Toyota Land Cruiser	27/12/2016
22	Vehículo de mando y comunicación (VMC)	KIA	13/01/2002
21	Unidad mixta de personal y carga (UMPC)	Peugeot	14/12/2001
12	Unidad mixta de personal y carga (UMPC)	IVECO	16/11/2010
72	Vehículo Prevención y Protección Civil (VPC)	Nissan Terrano	19/04/2004
73	Vehículo Prevención y Protección Civil (VPC)	Suzuky Jimny	14/01/2013
-	Barca de salvamento semirrígida (PC)	ZODIAC (40CV)	1991
-	Barca de salvamento semirrígida	VANGUARD (25CV)	2017
-	Barca de salvamento ligera	APEX (4CV)	2008
-	Barca de Salvamento semirrígida	VANGUARD (40CV)	2016
-	Remolques para barca de salvamento (3)		
-	Caravana	HERGO	1991
-	Motobombas con remolque (4)		
61	Generador eléctrico (RGE)		13/01/2016





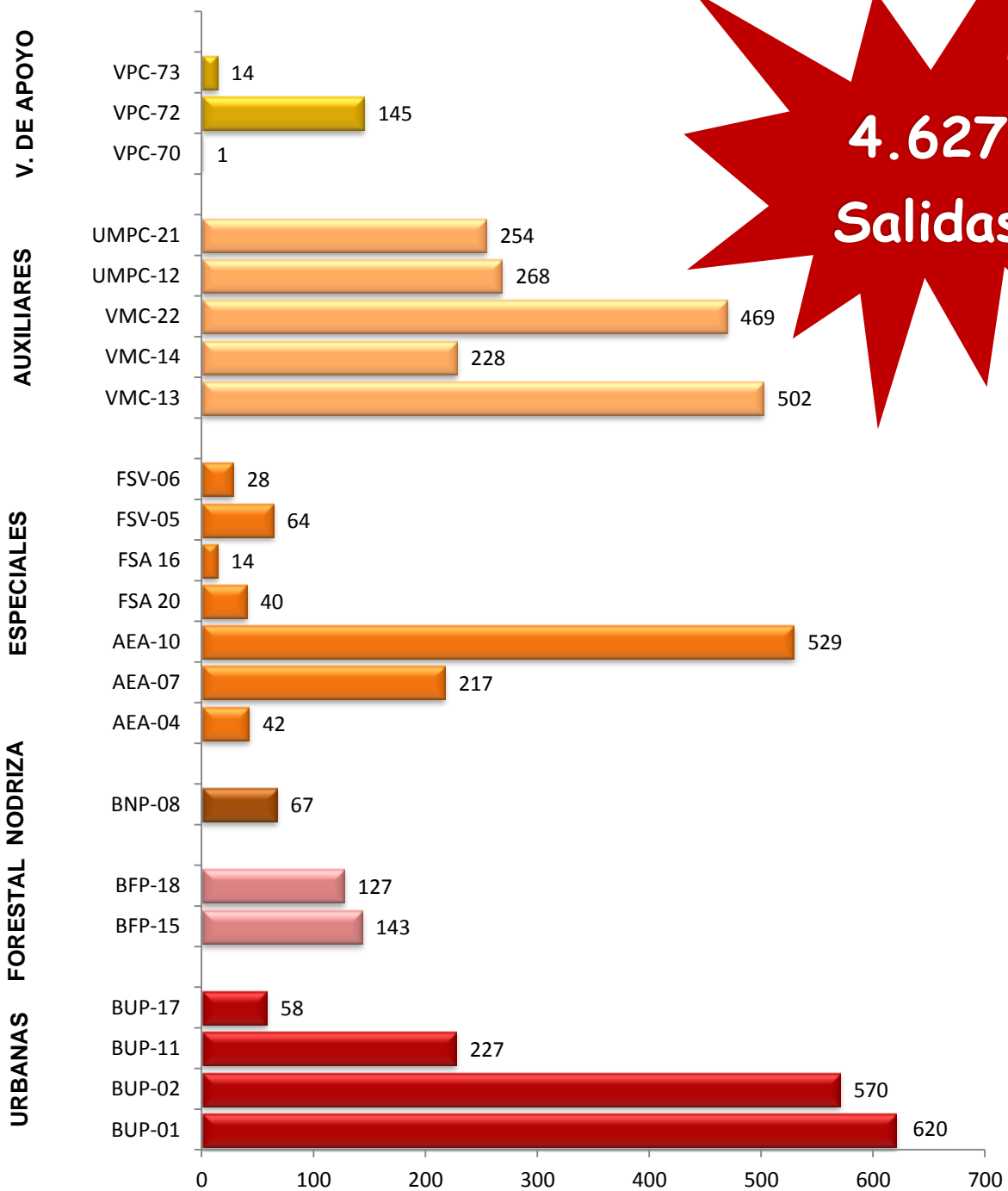
**VEHÍCULOS - PARQUE DE CANTERAC**

Nº	Máquina	Modelo	Año adquisición
2	Autobomba urbana pesada (BUP)	IVECO-Magirus	08/01/2016
18	Autobomba forestal pesada (BFP)	Mercedes	24/02/2006
5	Furgón salvamentos varios (FSV)	Mercedes	06/05/2008
7	Autoescala automática (AEA)	Mercedes	19/05/1999
-	Motobombas con remolque (3)		
62	Generador eléctrico (RGE)		09/11/2016





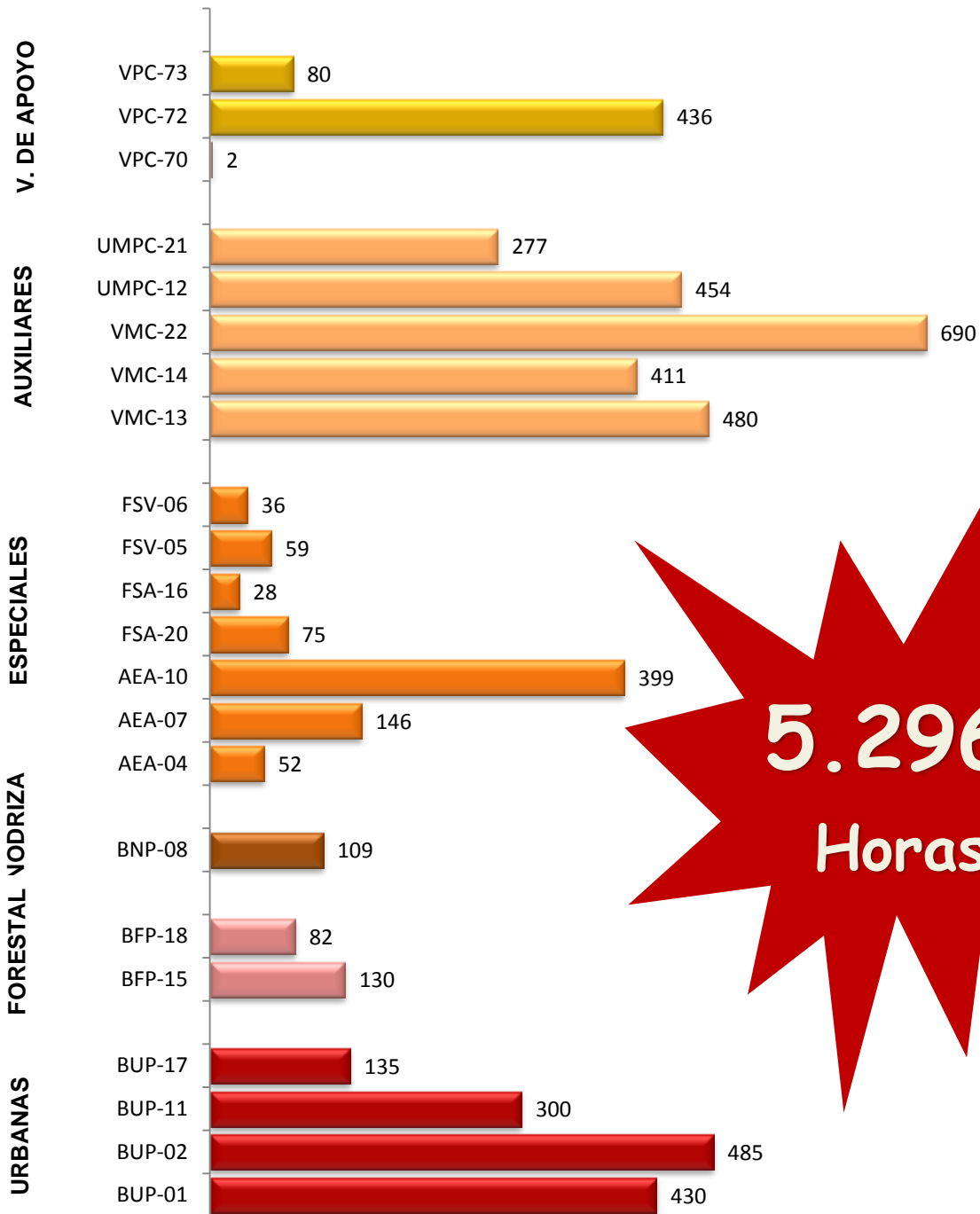
***Vehículos: número de salidas.***



**4.627**  
**Salidas**



***Vehículos: número de horas realizadas.***



**5.296**  
**Horas**





## 4.2 Equipos y herramientas: mantenimiento

<b>ESPALDERAS</b>	
TOTAL espalderas (Dräger).	198

<b>PULMOAUTOMÁTICOS</b>	
TOTAL Pulmoautomáticos (Dräger).	273

<b>MASCARAS</b>	
TOTAL Máscaras (Dräger)	227

*De forma periódica se realizan inspecciones de mantenimiento y comprobación del buen estado y funcionamiento de todos aquellos materiales que son utilizados por el personal de intervención.*



<b>BOTELLAS DE FIBRA</b>	
Total botellas en uso	197

<b>BOTELLAS DE ACERO</b>	
Total botellas en uso	28

<b>COMPRESORES E INSTALACIONES DE CARGA</b>	
Compresor BAUER V20H	2

<b>TESTOR</b>	
Total unidades	2



**- 5 -**

# **DIVISIÓN DE PREVENCIÓN Y PROTECCIÓN CIVIL**

**5.1 Recursos económicos**

**5.2 Preventivos**

**5.3 Informes de seguridad**

**5.4 Planificación y apoyo técnico**

**5.5 Sistemas de prevención y alerta**

**5.6 Actividades formativas**

**5.7 Asociaciones colaboradoras**

*- A. Provincial de Colaboradores de Protección Civil*

*- Asociación de Salvamento y Rescate de Castilla y León*







## 5.1 Recursos económicos

### *Presupuestos Generales: Protección Civil*

<b>Capítulo 1 - GASTOS DE PERSONAL</b>	
Personal funcionario	53.023
Incentivos al rendimiento	6.000
<b>TOTAL</b> .....	<b>59.023</b>
<b>Capítulo 2 - GASTOS CORRIENTES EN BIENES Y SERVICIOS</b>	
Arrendamientos y cánones	600
Reparaciones, mantenimiento y conservación.	1.000
Material, suministros y otros.	1.850
<b>TOTAL</b> .....	<b>3.450</b>
<b>Capítulo 4 - TRANSFERENCIAS CORRIENTES</b>	
A familias e instituciones sin fines de lucro	28.910
<b>TOTAL</b> .....	<b>28.910</b>
<b>TOTAL PROGRAMA</b>	<b>91.383</b>





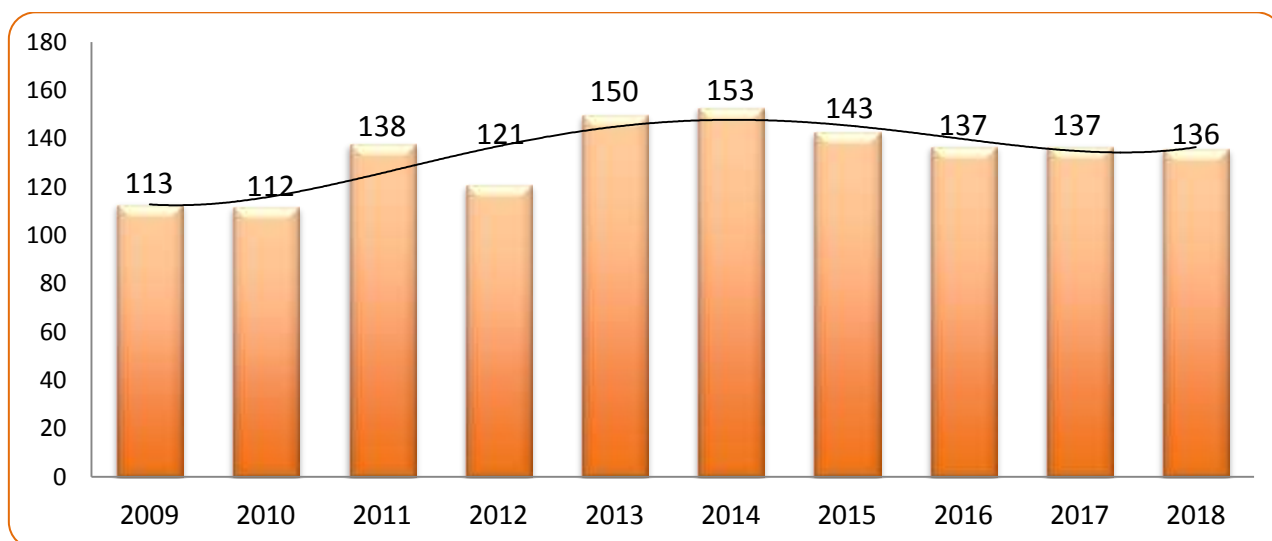
## 5.2 Preventivos

AÑO 2018	
Total de preventivos realizadas	<b>136</b>

### *Según tipo de actividad*

ACTIVIDADES	TOTAL	Porcentaje
Actividades deportivas	55	40,4 %
Actividades festivas	34	25 %
Actividades culturales	34	25 %
Actividades pirotécnicas	6	4,4 %
Otras actividades	7	5,1 %
<b>TOTAL PREVENTIVOS</b>	<b>136</b>	

### *Comparativa de los últimos 10 años*



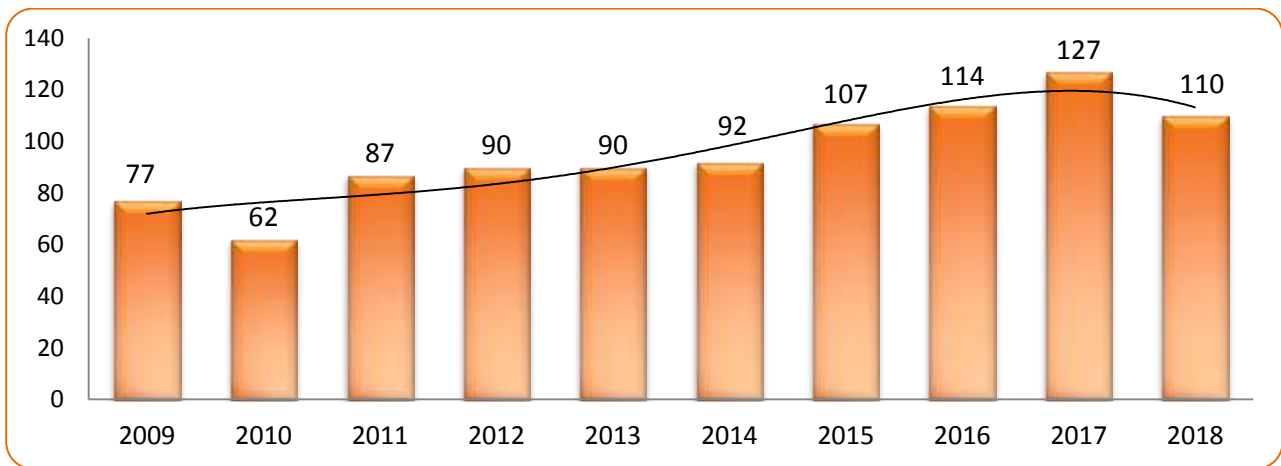




## 5.3 Informes de seguridad

AÑO DE 2018	
Total de informes realizados	110

### *Comparativa de los últimos 10 años*





## 5.4 Planificación y apoyo técnico

Asistencias técnicas	TOTAL
Apoyo y asesoramiento técnico en actividades de carácter: preventivo, divulgativas, formativas, etc.	
<b>TOTAL</b>	<b>217</b>

Planes y operativos especiales	TOTAL
Elaboración, actualización e implantación de planes.	8
Elaboración e implantación de operativos especiales para actividades pirotécnicas.	6
Elaboración e implantación de operativos especiales para actividades de pública concurrencia.	11
<b>TOTAL</b>	<b>25</b>





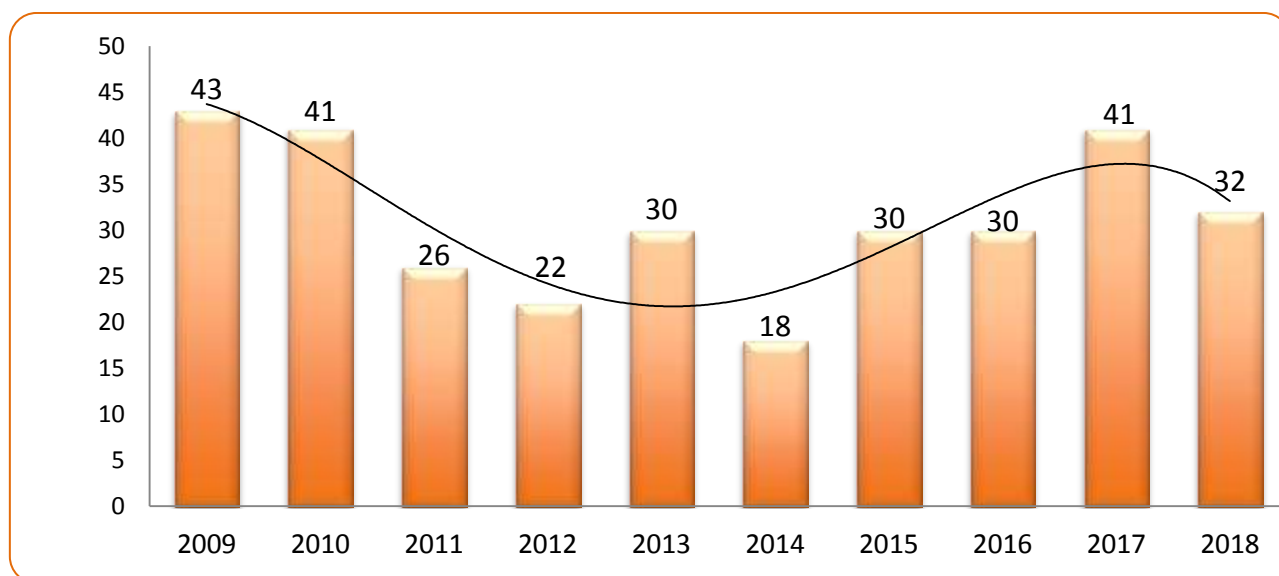
## 5.5 Sistemas de prevención y alerta

AÑO 2018	
Total de avisos emitidos a la población	32

### *Avisos según el tipo de riesgo*

Avisos	TOTAL	
<b>POR FENÓMENOS METEOROLÓGICOS ADVERSOS:</b>		
▪ Ante el riesgo de temperaturas mínimas	4	
▪ Ante el riesgo de temperaturas máximas	4	
▪ Ante el riesgo de nevadas	7	
▪ Ante el riesgo de lluvias y tormentas	8	
▪ Ante el riesgo de vientos fuertes	9	
<b>TOTAL</b>		<b>32</b>

### Comparativa de los últimos 10 años







## 5.6 Actividades formativas

*Programa: “Educación en Autoprotección” (Dirigido a los centros educativos de la ciudad)*

CURSO ESCOLAR 2017-18		
EDUCACIÓN EN AUTOPROTECCIÓN	ALUMNOS PARTICIPANTES	CENTROS PARTICIPANTES
	4.378	37



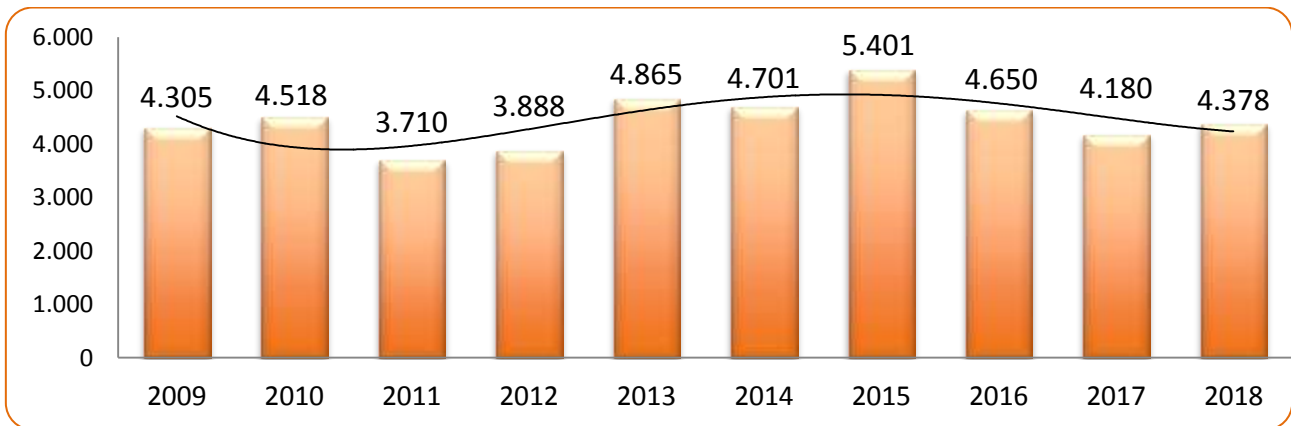
*Repartidos en ciclos educativos*

Ciclos educativos	TOTAL
Primer ciclo de educación primaria	1.157
Segundo ciclo de educación primaria	656
Tercer ciclo de educación primaria	522
Primer ciclo de educación secundaria	1.885
Educación especial	140
<b>TOTAL ALUMNOS PARTICIPANTES</b>	<b>4.378</b>

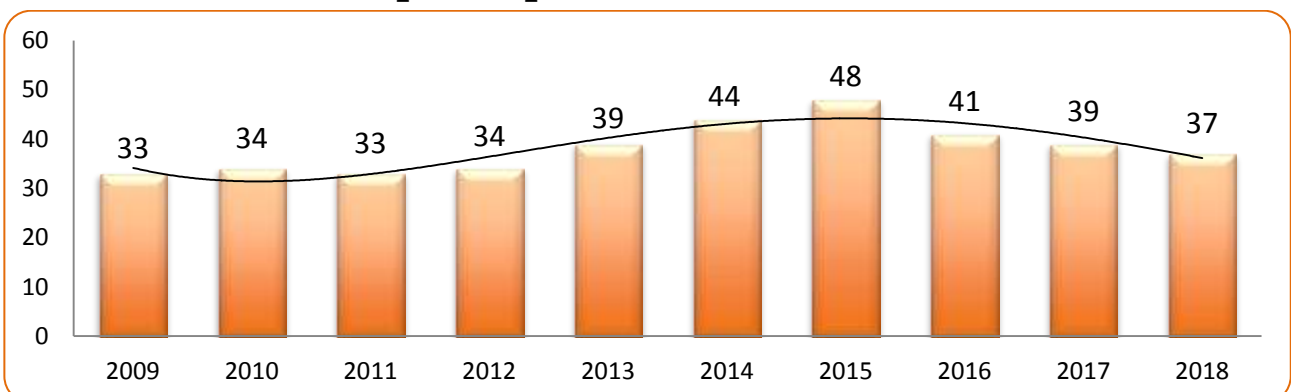


## Comparativa de los últimos 10 años

### *Número de alumnos*



### *Número de centros participantes*





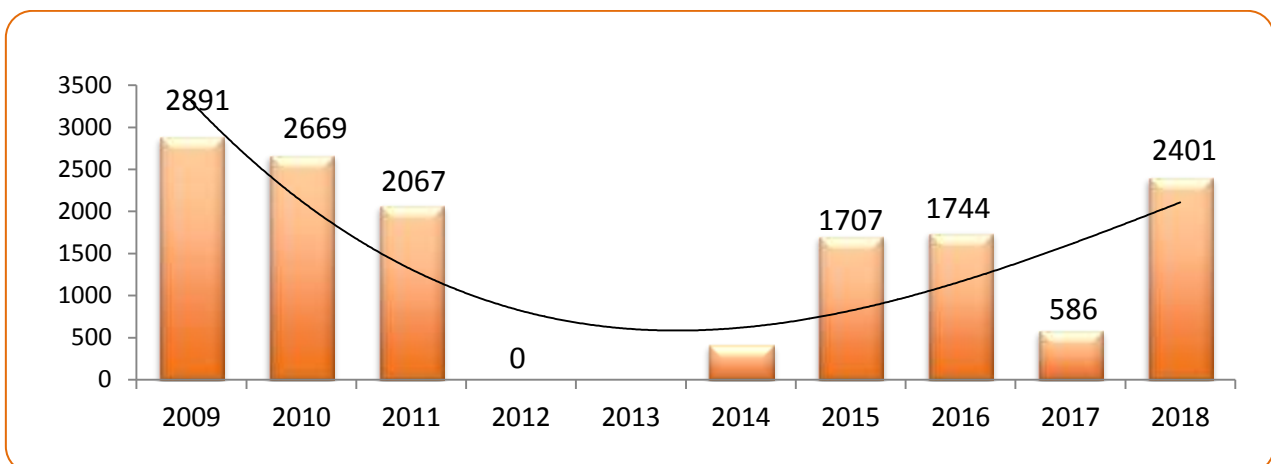


**Programa: “Visitas al Parque de Bomberos” (Dirigido a 3º y 4º de Educación Primaria)**

CURSO ESCOLAR 2017-18		
VISITAS AL PARQUE DE BOMBEROS	CENTROS PARTICIPANTES	ALUMNOS PARTICIPANTES
	44	2.401



**Comparativa de los últimos 10 años: número de alumnos**







## 5.7 Asociaciones colaboradoras

*Este año se han realizado obras para la mejora de las instalaciones que albergan las sedes de la Asociación Provincial de Colaboradores de Protección Civil y de la Asociación de Salvamento y Rescate de Castilla y León.*

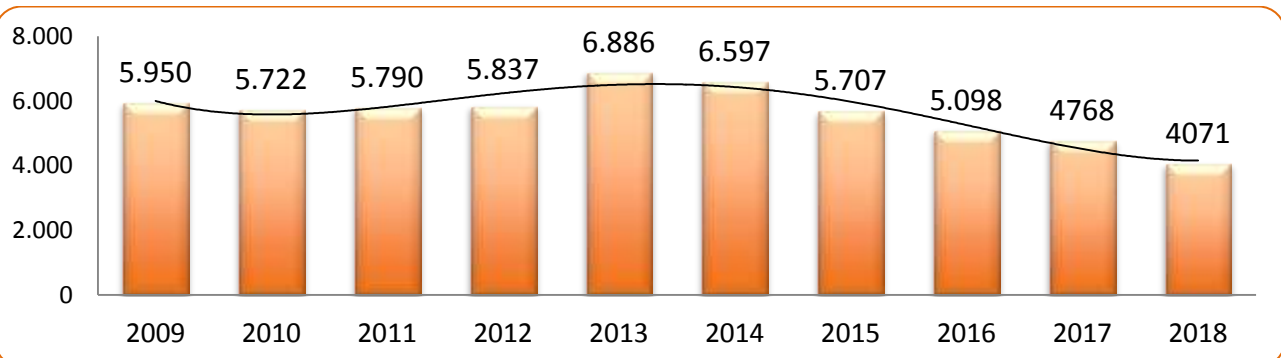
*Así mismo, se han renovado y mejorado los convenios, que las tres entidades colaboradoras en materia de Protección Civil, tienen firmados con el Ayuntamiento de Valladolid.*

- ***Asociación Provincial de Colaboradores de Protección Civil***

AÑO 2018	
Total de colaboraciones	81
Total de horas realizadas	4.071



### ***Comparativa de los últimos 10 años***

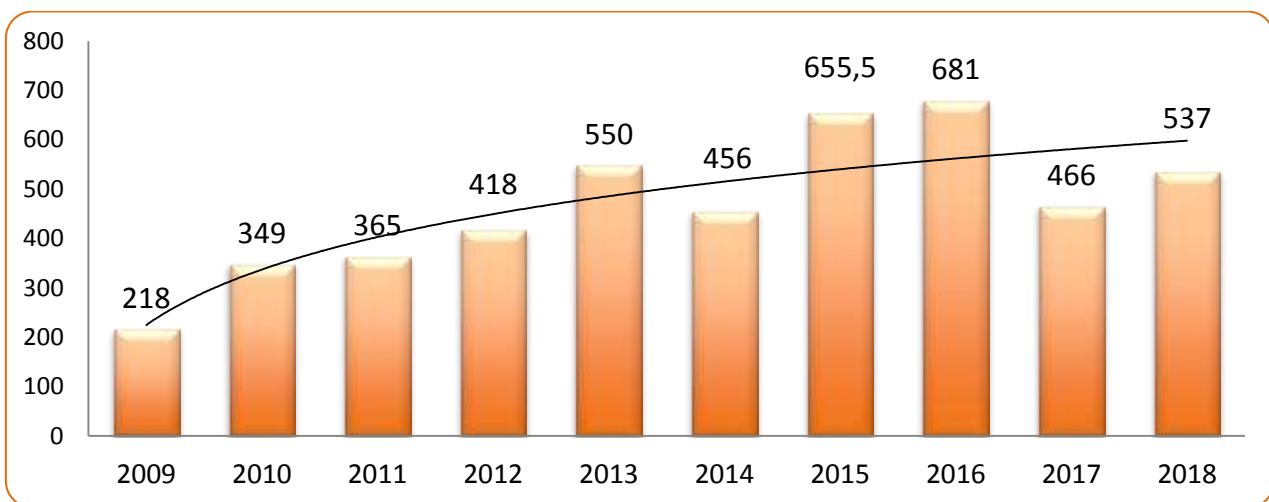




• *Asociación de Salvamento y Rescate de Castilla y León*

AÑO 2018	
Total de colaboraciones	16
Total de horas realizadas	537

*Comparativa de los últimos 10 años*







- *Oficina Provincial de Cruz Roja Española en Valladolid*

AÑO 2018	
Total preventivos realizados	52
Total horas realizadas	2678
Total atenciones sanitarias	394
Total traslados a centros sanitarios	21
Total ambulancias movilizadas	72

*Comparativa de los últimos 10 años (horas realizadas)*

