

# La Feria del Libro de Valladolid

vista por los participantes



Ayuntamiento de  
**Valladolid**



# La Feria del Libro de Valladolid

vista por los participantes



Ayuntamiento de  
**Valladolid**

**Trabajo realizado por:**

*Ayuntamiento de Valladolid  
Área de Cultura, Comercio y Turismo  
Secretaría Ejecutiva y Centro de Publicaciones y  
Programas de Promoción del Libro*

**Dirección del estudio y autor del Informe:**

*Gerardo García Álvarez*

**Becaria colaboradora**

*Irene González Agüera*

**Trabajo de Campo:**

*Ágora*

**Edita:**

*Ayuntamiento de Valladolid*

**Diseño y maquetación:**

*Culturatic*

# Índice

<b>Presentación del alcalde</b> .....	<b>7</b>
<b>Introducción</b> .....	<b>9</b>
<b>1. La Feria en su conjunto</b> .....	<b>15</b>
1. Perfil de los participantes .....	17
2. Interés que la Feria tiene para los visitantes y motivo por el que vienen .....	26
3. Impacto informativo de los distintos medios de difusión de la Feria .....	30
4. Valoración que los participantes hacen de la Feria .....	31
<b>2. La programación infantil</b> .....	<b>41</b>
Introducción .....	41
1. Perfil de los padres y profesores que acompañaron a los niños a las actividades .....	45
1.1. Los padres .....	45
1.2. Los profesores .....	50
2. Actividades en las que participan y motivo por el que lo hacen .....	51
2.1. Actividades en las que han participado .....	51
2.2. Motivo por el que participan en estas actividades .....	53

## Índice

3. Medios a través de los cuales han conocido la programación infantil .....	55
4. Valoración de las actividades por parte de padres y profesores .....	58
4.1. Calificación que dan a las actividades .....	58
4.2. Lo que más gusta a padres y profesores de este tipo de actividades .....	60
4.3. Lo que menos gusta a padres y profesores de este tipo de actividades ..	65
4.4. Sugerencias de mejora .....	69
<b>Anexos</b> .....	<b>73</b>
Anexo 1. Resultados de la encuesta a los padres sobre la lectura en casa .....	75
Anexo 2. Resultados de la encuesta a los profesores sobre la animación a la lectura de los niños en el colegio .....	87
Anexo 3. Cuestionarios .....	91



Durante los 12 últimos años, el Ayuntamiento de Valladolid ha liderado la organización de una Feria del Libro en la ciudad, cuya sólida, solvente y atractiva propuesta literario-cultural le ha valido un lugar preeminente entre los certámenes homólogos que se celebran en toda la mitad norte del país.

En 2012, la valoración y aceptación de la Feria del Libro por parte de la ciudadanía ha sido objeto de estudio pormenorizado y dicho estudio arroja unos resultados muy elocuentes y nos confirma que los vallisoletanos aprecian y sienten la Feria del Libro, en su actual formato, como un acontecimiento de primera magnitud en el conjunto de actividades culturales de la ciudad. El 58,7% de los visitantes valoró la Feria del Libro 2012 como “buena” o “muy buena”. Los aspectos mejor puntuados fueron la organización, la presencia de autores y la programación infantil y juvenil. La valoración general se cifró en 6,67 puntos sobre 10.

De los 11 aspectos sometidos a la valoración del público el que fue estimado como menos relevante fue el referido al número de expositores presentes en la Feria. La lectura que podemos hacer y hacemos de este dato nos habla de que los vallisoletanos quieren una Feria que sea un gran acontecimiento literario, con la presencia de grandes firmas, con un programa de animación a la lectura de calidad y para diferentes franjas de edad; y con unas instalaciones cómodas y confortables (la puntuación de la Cúpula del Milenio como sede fue de 6,57 puntos sobre 10).

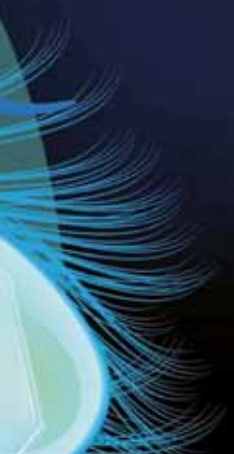
Valladolid es una gran ciudad y merece una gran Feria del Libro. Ése es nuestro compromiso.

**Francisco Javier León de la Riva**  
*Alcalde de Valladolid*





# Introducción





# Introducción

La Feria del Libro de Valladolid cumplió este año su 45 aniversario. Se trata de una cita arraigada en la ciudad, y que forma parte de su historia desde la transición a la democracia. Pero durante todos estos años no se ha realizado ningún sondeo de opinión para conocer qué piensan de ella los ciudadanos que la visitan, que son los destinatarios y el alma de la Feria. Por eso, la Concejalía de Cultura, Comercio y Turismo, a quien corresponde desde el inicio de esta legislatura organizar la Feria del Libro de Valladolid, consideró necesario realizar un estudio sobre la opinión y valoración que los usuarios tienen de este evento, con vistas a tenerlas en cuenta en la organización de las próximas ediciones, a fin de responder a las demandas de sus destinatarios del modo más eficiente.

Lógicamente, este estudio tenía que estar basado en unas encuestas de opinión realizadas a los participantes, que nos aportaran la visión que ellos tienen de la Feria y su valoración sobre los distintos aspectos que la configuran, así como sus críticas y sugerencias.

Para recoger estas opiniones se diseñaron tres encuestas: una, orientada a conocer la opinión de los participantes sobre el conjunto del encuentro, y las otras dos para conocer la opinión sobre la programación infantil de la Feria. En el primer caso, la encuesta se realizó a una muestra de 750 personas mayores de 15 años, elegidas al azar entre las que visitaron la Feria del Libro a lo largo de la semana. En el segundo caso, como los participantes eran niños menores de 13 años, las encuestas se entregaron a las personas que les acompañaban: los padres/tutores, cuando el niño llegaba a la actividad desde la familia, y los maestros, cuando iban a la actividad en grupo organizado por el colegio. Por este motivo, se elaboraron dos encuestas distintas. Una, para los padres/tutores del niño,

y otra para los profesores. (En el anexo 2 se puede consultar las tres encuestas). En el caso de la programación infantil, como el universo a investigar era reducido, no se efectuó una muestra entre los participantes sino que la encuesta se pasó a todos los que llevaron a los niños a la actividad: padres/tutores o maestros.

Por tanto, en el caso de las encuestas realizadas a los padres y a los profesores, no hay margen de error estadístico muestral, ya que las encuestas se llevaron a cabo en ambos casos entre todo el universo a investigar, aunque los resultados están limitados al colectivo de padres y profesores que llevaron a los niños a estas actividades. Por el contrario, la encuesta general sobre la Feria, al ir dirigida a todos los participantes (un conjunto muy amplio que resultó ser de 19.050 personas), se hizo a una muestra de 750 personas elegidas totalmente al azar. Con este tamaño muestral, el error estadístico máximo es de +/- 3,6% para un nivel de confianza del 95,5% y situándonos en las condiciones más desfavorables, donde  $p=q=50\%$

La metodología en la selección de la muestra y recogida de información fue diferente en ambas encuestas. En el caso del conjunto de participantes, como no se conocía el perfil sociológico de este colectivo, no se establecieron cuotas previas para el muestreo, sino que se fue encuestando mediante selección espacial itinerante: se escogía a la persona que estuviera situada en quinto lugar frente al encuestador en línea recta cuando éste levantase la vista al terminar de realizar la encuesta anterior. Si una persona se negaba a contestar o ya había realizado la encuesta, se encuestaba al siguiente, también en línea recta. Para este trabajo se contó con cuatro encuestadores, cada uno de los cuales se encargó de cubrir la cuarta parte del recinto, preguntando de modo directo a las personas seleccionadas, según hemos señalado anteriormente. Este trabajo de campo corrió a cargo de la empresa Ágora.

Para el caso de las encuestas sobre la programación infantil, se contó con un becario que se encargó de entregar las encuestas a cada uno de los padres y profesores en el momento de llegar a la actividad y explicarles la finalidad de la encuesta, así como motivarles a que la contestaran mientras los niños participaban en dicha actividad. Estas encuestas fueron auto cumplimentadas por los encuestados.

En este informe se recogen los principales resultados de estas tres encuestas, que esperamos sean de interés, no solo para el Ayuntamiento y los responsables de la organización de la Feria, a los que sin duda les será útil para las siguientes ediciones, sino también para las entidades, colectivos y técnicos que desarrollan su actividad dentro del mundo del libro, así como para los ciudadanos en general, ya que los libros y la lectura son un vehículo fundamental e imprescindible en el progreso personal, tanto de los niños como de los adultos.



Para el desarrollo, tanto del trabajo de campo como del análisis de los resultados, se ha contado con el apoyo total de la Concejalía y del Área de Cultura, Comercio y Turismo, y de los distintos servicios que la integran, especialmente, la Secretaría Ejecutiva y el Centro de Publicaciones y Programas de Promoción del Libro. Un apoyo que no ha sido solo institucional, sino de colaboración directa en las distintas fases de desarrollo del trabajo, mediante aportaciones de contenido, sugerencias de mejora, etc. Por lo que, este estudio tiene mucho de trabajo en equipo, y es justo reconocerlo y agradecer las muchas colaboraciones y aportaciones recibidas, que han hecho posible el resultado final, que es este Informe que hoy se publica.

Valladolid, junio de 2012

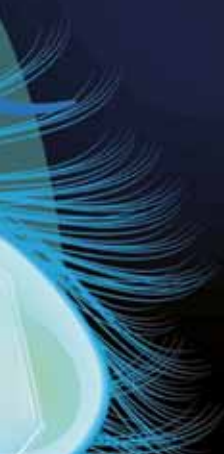
Gerardo García Álvarez  
**Sociólogo**

Técnico de la Secretaría Ejecutiva  
del Área de Cultura, Comercio y Turismo  
Director del estudio y autor del Informe



1

# La Feria del Libro en su conjunto







# La Feria del Libro en su conjunto

## 1. Perfil de los participantes

Los rasgos más característicos de los participantes de la Feria del Libro de Valladolid son su juventud, su alto nivel formativo y de cualificación profesional, y su fidelidad a la actividad.

Como vemos en el gráfico 1 y cuadro 1, el 56% tiene menos de 46 años; el 55% dispone de titulación universitaria (la gran mayoría, licenciatura o estudios de postgrado); el 58% están trabajando, siendo el 42% de este colectivo técnicos superiores o directivos; y el 78% ha venido a la Feria en años anteriores (con una media de asistencia de 12 años).

Por lo que respecta a la edad, destaca especialmente el grupo de población de 31 a 45 años, que supone el 36% del total de participantes, cuando en el conjunto de la población mayor de 18 años (universo objeto del estudio) solo representa el 27,4%, según el padrón municipal. Lo que quiere decir que su grado de participación es alto (9 puntos por encima de lo que le correspondería por su peso demográfico en la ciudad). Los jóvenes (de 18 a 30 años), aunque solo representan el 21% de los participantes en la Feria, también tienen un considerable nivel de participación, si tenemos en cuenta que este colectivo representa solo el 17,5 % de la población mayor de 18 años de Valladolid. El índice de participación de los de 46 a 65 años está en torno a lo que le corresponde por su peso demográfico (supone el 33% de los participantes, cuando en el conjunto de la población mayor de 18 años este colectivo representa el 33,3%). Donde el nivel de participación baja significativamente es en la población mayor de 65 años: los participantes de este grupo de edad son el 11%, mientras en el conjunto de la población mayor de 18 años este colectivo representa el 21,8% (exactamente el doble de su índice de participación en la Feria).

En relación con el nivel de estudios, hay que destacar el gran peso que tienen los participantes con titulación universitaria sobre el conjunto de visitantes a la Feria: el 55% tienen estudios universitarios, cuando, según la encuesta que se realizó sobre la SEMINCI a la población de Valladolid en 2011<sup>1</sup>, la proporción de titulados universitarios entre la población mayor de 15 años de la ciudad es del 19%, es decir, la tercera parte. Lo que significa que su índice de participación es muy alto (el triple del que le correspondería por su peso demográfico). Por el contrario, los que solo tienen estudios de ESO o menos representan el 16% del total de participantes en la Feria, cuando este colectivo en el conjunto de la población mayor de 15 años de Valladolid es el 55%. Lo que significa que su índice de participación es muy bajo (menos de la tercera parte del que le correspondería demográficamente hablando). Los de estudios medios están representados en la Feria en una proporción similar a la que este colectivo tiene en el conjunto de la población (29% en el caso de la Feria y 25% en el conjunto de la población).

Algo parecido cabe decir sobre el nivel de cualificación: de los participantes en la Feria que están trabajando o han trabajado, el 42% son técnicos superiores o directivos; el 24% técnicos medios; el 14% auxiliares administrativos; el 15% carecen de cualificación profesional; y el 5% son autónomos o empresarios, mientras que en el conjunto de la población mayor de 15 años de Valladolid estos colectivos representan las siguientes proporciones: el 10%, el 20%, el 21%, el 43% y el 6%, respectivamente.

Por lo que se refiere a la ocupación, también se dan unas diferencias significativas con el conjunto de la población, aunque no tan llamativas: El 58% de los visitantes de la Feria está trabajando, mientras que en el conjunto de la población mayor de 15 años, la proporción es algo menor (según la encuesta a la que hemos hecho referencia, el 42%).

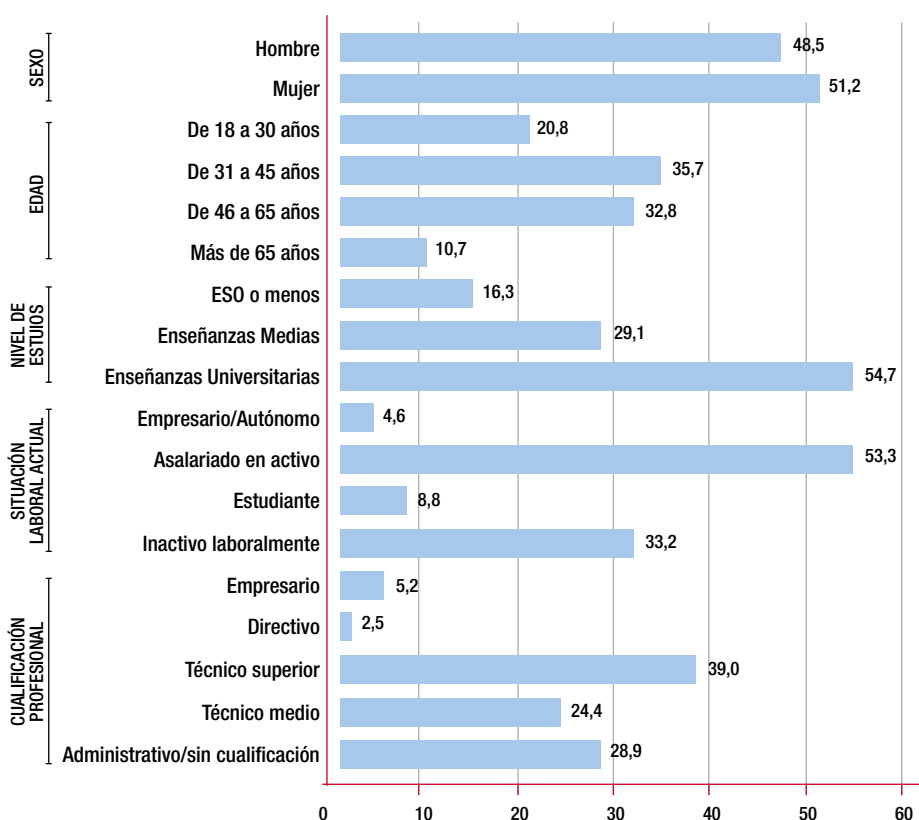
Respecto al sexo, las diferencias son poco relevantes, y a favor de los hombres, pues aunque entre los participantes predominan las mujeres (51% frente a 49%), en el conjunto de la población mayor de 18 años de la ciudad esta diferencia es mayor (53% de mujeres frente a 47% de hombres), lo que quiere decir que el índice de participación es menor en la población femenina que en la masculina (pues la proporción de mujeres participantes en la Feria es menor que la que le correspondería demográficamente). Lo que llama la atención si tenemos en cuenta que, según todos los estudios, el índice de lectura y de participación

<sup>1</sup> Para conocer la opinión de la población de Valladolid sobre la SEMINCI, en 2011 se realizaron dos encuestas: una a los participantes en el festival y otra a la población mayor de 15 años de la ciudad. Esta segunda se realizó a una muestra, elegida al azar, de 1.303 personas mayores de 15 años, a las que, entre otras cuestiones, se les preguntó por su ocupación, nivel de estudios y cualificación profesional, cuyos resultados hemos utilizado para compararlos con los obtenidos de la encuesta a los participantes en la Feria del Libro. Los resultados de la SEMINCI se pueden consultar en el estudio La SEMINCI vista por los participantes, que en breve se publicará en la web del Ayuntamiento de Valladolid ([www.info.valladolid.es](http://www.info.valladolid.es)).

en actividades culturales es mayor en el colectivo femenino que en el masculino. Por lo que quizás este dato nos esté indicando que, al celebrarse la Feria del Libro por la tarde, y predominar entre el público la población menor de 45 años, la disponibilidad de tiempo para acudir a ella sea menor entre las mujeres que entre los hombres, debido a las tareas del hogar y cuidado de los niños.

Finalmente, cabe destacar también el alto índice de fidelidad: casi 8 de cada diez de los participantes ha asistido a la Feria en años anteriores, con una media de 12,01 años de asistencia a este evento, lo que pone de manifiesto que se trata de un público interesado por el libro, que sigue la Feria de manera habitual.

**Gráfico 1. Perfil sociodemográfico de los participantes (Base: 750)**



Fuente: Encuesta a los participantes en la Feria del Libro de Valladolid 2012  
(en adelante: Encuesta a participantes FLV 2012)

**Cuadro 1. Perfil sociodemográfico de los participantes**

<i>Sexo</i>	Hombre	48,8
	Mujer	51,2
<i>Edad</i>	De 18 a 30 años	20,8
	De 31 a 45 años	35,7
	De 46 a 65 años	32,8
	Más de 65 años	10,7
<i>Estado civil</i>	Soltero	38,17
	Casado o en pareja	54,8
	Viudo/Separado/Divorciado	6,5
<i>Nivel de estudios terminados</i>	Primaria o menos	6,8
	ESO o Bachillerato elemental	9,5
	Grado Medio	6,3
	Bachillerato, BUP, COU	13,9
	FP Grado Superior	8,9
	Diplomatura	19,6
	Licenciatura	30,9
<i>Nivel de estudios</i>	Estudios de postgrado o especialización	4,1
	ESO o menos	16,3
	Enseñanzas Medias	29,1
<i>Situación laboral actual</i>	Enseñanzas Universitarias	54,7
	Empresario/autónomo	4,6
	Asalariado en activo	53,3
<i>Si está trabajando o ha trabajado, ¿cuál es su cualificación profesional?</i> <small>(Solo los que están trabajando o han trabajado: el 84,5%)</small>	Estudiante	8,8
	Parado	11,7
	Jubilado o pensionista	14,4
	Ama de casa	7,1
	Empresario	5,2
	Directivo	2,5
<i>¿Es el primer año que viene a la Feria o ha venido otros años?</i>	Técnico superior	39,0
	Técnico medio	24,4
	Auxiliar administrativo	13,6
<i>Medía de años que ha venido</i>	Sin cualificación profesional	15,3
	El primer año	22,4
<i>Base: Total muestra</i>	He venido en otros años	77,6
		12,01
		750

Fuente: Encuesta a participantes FLV 2012

Para perfilar mejor estas características generales de los participantes, cruzamos todas estas variables entre sí para ver las más influyentes en este perfil. De los cruces efectuados, donde hemos visto unas diferencias más significativas y de mayor interés son las que van asociadas a la edad y el nivel de estudios, y, en menor medida, al sexo. Las comentamos a continuación, pues, además de ayudarnos a precisar mejor el perfil de los participantes, nos aporta algunas diferencias de interés entre los distintos colectivos, que puede ser de utilidad tenerlas en cuenta a la hora de la programación y la difusión.

En el cuadro 2 se recogen las diferencias en función de la edad. Como podemos comprobar en la tabla, aparte de las diferencias lógicas entre los distintos grupos de edad en lo que se refiere al estado civil y la ocupación, vemos que la proporción de mujeres que acuden a la Feria va descendiendo con los años, de modo que mientras entre la población juvenil la proporción de mujeres que participan en la Feria es muy superior a la de los hombres, a partir de los 46 años la relación se invierte a favor de los varones. (Ver también datos del cuadro 3, que confirman esta misma tendencia).

En el mismo cuadro también se observa una fuerte correlación de la edad con el nivel de estudios. Como vemos en el cuadro, los de 31 a 45 años son los que tienen un mayor nivel de formación, pero éste va descendiendo progresivamente a medida que vamos subiendo en años. (El que la proporción de jóvenes con estudios universitarios terminados sea inferior al de la población adulta es lógico, teniendo en cuenta que gran parte de aquellos están todavía estudiando).

Por lo que se refiere al índice de fidelidad, la correlación resulta también lógica, pues a medida que uno va cumpliendo años, las oportunidades que ha tenido de acudir a la Feria aumentan. Pero no por ello deja de ser relevante, ya que pone de manifiesto que quienes le han cogido el gusto a esta actividad no la abandonan. Como se ve en el cuadro 2, la inmensa mayoría de los participantes mayores de 45 años (casi 9 de cada diez) ya conocían la Feria con anterioridad, y han venido a ella en muchas ocasiones (una media de años superior a 15). También entre el público de 31 a 45 años el índice de fidelidad es muy elevado (el 78% son visitantes antiguos, con una media de 9,4 años de participación en el evento). Y aunque entre los jóvenes la proporción de los que han venido a la Feria con anterioridad es, lógicamente, menor (el 57%), su nivel de fidelidad también es alto (una media de 6,3 años). Por lo que se puede afirmar claramente que los visitantes de la Feria constituyen un público habitual de este evento, con un alto índice de fidelidad. Lo que no es óbice para que, al mismo tiempo, la Feria tenga capacidad de crecimiento en usuarios, especialmente entre los sectores juveniles, como lo pone de manifiesto el hecho de que el 22,4% de los participantes de este año hayan venido por primera vez, y la mayor parte sean jóvenes.

En el cuadro 3 reflejamos las diferencias en función del nivel de estudios y el sexo. Por lo que se refiere al nivel de estudios, cabe destacar que los participantes con estudios universitarios (que configuran el colectivo predominante de asistentes a la Feria) se concentra, fundamentalmente, en la población menor de 45 años (especialmente entre los 31 y 45- que suponen casi la mitad de los participantes con estudios universitarios que asisten a la Feria-), mientras que los de menor nivel de estudios corresponden, en su gran mayoría, a personas mayores de esta edad (el 60% de los de nivel de estudios de ESO o menos son mayores de 45 años, lo que representa casi el doble del peso que este colectivo tiene en el conjunto de participantes de la Feria). Cabe, además, destacar que este colectivo de participantes con estudios universitarios están en su gran mayoría activos laboralmente (el 72% está trabajando, la inmensa mayoría por cuenta ajena), a lo que habría que añadir un 5% de estudiantes, si esta situación la consideramos como activa. Esta situación ocupacional contrasta con la del colectivo con estudios de ESO o menos, donde predomina claramente la situación de inactividad económica (El 54 % de este nivel de estudios son parados, jubilados o amas de casa. Y resulta especialmente alta la asociación entre nivel de estudios y cualificación profesional. Como vemos en el cuadro 3, a medida que ascendemos en la cualificación profesional el nivel de estudios es mayor y a la inversa. Una asociación lógica, pero que resulta interesante destacar por lo acentuada que es y porque pone de manifiesto que el rasgo que antes señalamos de la elevada proporción de técnicos superiores entre los participantes está muy determinada por el elevado porcentaje de titulados universitarios.

Respecto a la incidencia del nivel de estudios en el índice de fidelidad a la Feria, cabe destacar como dato más relevante que el nivel de formación, aunque tiene su incidencia a este respecto, es muy pequeña, contrario a lo que, a primer vista, pudiéramos pensar (aunque la proporción de antiguos visitantes a la Feria es mucho menor entre los de niveles bajos de estudios que en los medios y altos, la media de años que los visitantes antiguos visitan la Feria es similar en todos los niveles de estudios). Lo que quiere decir que el atractivo de la Feria, para aquellos que la han conocido, es generalizado, independientemente de su formación.

Por lo que se refiere a las diferencias en función del sexo, la más relevantes es, aparte de lo ya señalado anteriormente en relación con la edad, que las mujeres que asisten a la Feria, a pesar de tener un índice de estudios universitarios superior al de los hombres, presentan un índice de actividad laboral muy inferior al de estos (mientras que, de la población masculina que participa en la Feria, el 63,5% están actualmente en situación laboral activa, de la población femenina solo el 52,8%). Aunque, cabe destacar también, que estas diferencias son menores que las que se dan en este punto entre hombres y mujeres en el conjunto de la población. Lo que deja patente la incidencia del nivel de estudios en la variable ocupación, que, aunque no tiene una incidencia entre sexos, contribuye de manera muy importante a paliarlas.

En cuanto a la incidencia del sexo en el índice de fidelidad a la Feria, cabe destacar que, aunque la proporción de visitantes antiguos es mayor en las mujeres que en los hombres, el índice de fidelidad es superior en ellos que en ellas (12,3 años frente a 11,7). Lo que guarda relación con lo que antes hemos señalado: que, a medida que aumenta la edad, la proporción de mujeres que dejan de ir a la Feria es superior a la de los hombres, previsiblemente por la menor disponibilidad de tiempo libre que los varones.

En resumen, de todos los datos anteriores podemos concluir que la participación en la Feria del Libro de Valladolid va muy asociada, además de al conocimiento y experiencia anterior en la Feria, a la formación y la cualificación profesional, de modo que a medida que aumenta el nivel de estas variables se incrementa progresivamente el índice de participación en ella. También se observa una apreciable asociación con la primera fase de adultez (entre los 25 y 45 años), que es la edad en la que la Feria despierta mayor interés.

Todo ello determina unos rasgos predominantes entre el público de la Feria que configuran un perfil de visitante que podemos caracterizar de la siguiente manera: se trata de un participante habitual de este evento, cuyo perfil sociológico se caracteriza por su relativa juventud, su alto nivel cultural y de cualificación profesional, y que predominantemente está ocupado laboralmente.

**Cuadro 2. Perfil sociológico de los visitantes a la Feria del Libro en cada grupo de edad**

		Hasta 30 años	De 31 a 45 años	De 46 a 65 años	Más de 65 años	Total
<i>Sexo</i>	Hombre	41,0	50,0	51,6	51,3	<b>48,8</b>
	Mujer	59,0	50,0	48,4	48,8	<b>51,2</b>
<i>Nivel de estudios</i>	ESO o menos	17,3	7,8	17,9	37,5	<b>16,3</b>
	Enseñanzas Medias	35,9	23,1	34,6	18,8	<b>29,1</b>
	Enseñanzas Universitarias	46,8	69,0	47,6	43,8	<b>54,7</b>
<i>Estado civil</i>	Soltero	91,0	38,1	14,2	13,8	<b>38,7</b>
	Casado o en pareja	8,3	59,0	76,0	66,3	<b>54,8</b>
	Separado/Divorciado	0,6	3,0	6,5	2,5	<b>3,6</b>
	Viudo			3,3	17,5	<b>2,9</b>
<i>Situación laboral actual</i>	Empresario		2,6	3,3	1,3	<b>2,1</b>
	Trabajador autónomo	2,6	2,6	3,3		<b>2,5</b>
	Asalariado en activo	34,0	78,0	55,7	1,3	<b>53,3</b>
	Estudiante	40,4	1,1			<b>8,8</b>
	Parado	22,4	12,3	8,1		<b>11,7</b>
	Jubilado o pensionista		0,4	17,1	77,5	<b>14,0</b>
	Ama de casa		3,0	11,8	20,0	<b>7,1</b>
	Otra situación	0,6		0,8		<b>0,4</b>
<i>Si está trabajando o ha trabajado, ¿cuál es su cualificación profesional?</i> (Solo los que están trabajando o han trabajado: el 84,5%)	Empresario	2,2	5,0	6,9	4,7	<b>5,2</b>
	Directivo		1,5	5,0	1,6	<b>2,5</b>
	Técnico superior	34,8	41,5	36,7	42,2	<b>39,0</b>
	Técnico medio	25,0	24,6	23,4	26,6	<b>24,4</b>
	Auxiliar administrativo	7,6	15,8	13,8	12,5	<b>13,6</b>
Sin cualificación profesional	30,4	11,5	14,2	12,5	<b>15,3</b>	
<i>¿Es el primer año que viene a la Feria o ha venido otros años?</i>	El primer año	42,9	21,6	13,0	13,8	<b>22,4</b>
	He venido otros años	57,1	78,4	87,0	86,3	<b>77,6</b>
<i>¿Cuántos años ha venido a la Feria?</i>		6,3	9,4	14,0	21,2	<b>12,0</b>
<i>Bases: total muestra</i>		156	268	246	80	<b>750</b>

Fuente: Encuesta a participantes FLV 2012



**Cuadro 3. Perfil sociológico de los participantes, según sexo y nivel de estudios**

		Sexo		Nivel de estudios		
		Hombre	Mujer	ESO o menos	Enseñanzas Medias	Enseñanzas Universitarias
<i>Sexo</i>	Hombre			45,9	51,8	48,0
	Mujer			54,1	48,2	52,0
<i>Grupo de edad</i>	Hasta 30 años	17,5	24,0	22,1	25,7	17,8
	De 31 a 45 años	36,6	34,9	17,2	28,4	45,1
	De 46 a 65 años	34,7	31,0	36,1	39,0	28,5
	Más de 65 años	11,2	10,2	24,6	6,9	8,5
<i>Estado civil</i>	Soltero	37,4	39,8	33,6	41,3	38,8
	Casado o en pareja	57,7	52,1	53,3	51,8	56,8
	Viudo/Separado/Divorciado	4,9	8,1	13,1	6,9	4,4
<i>Nivel de Estudios</i>	ESO o menos	15,3	17,2			
	Enseñanzas Medias	30,9	27,3			
	Enseñanzas Universitarias	53,8	55,5			
<i>Situación laboral actual</i>	Empresario	2,5	1,8	2,5	2,3	2,0
	Trabajador autónomo	3,3	1,8	4,1	1,8	2,4
	Asalariado en activo	57,7	49,2	27,9	40,8	67,6
	Estudiante	7,1	10,4	11,5	15,1	4,6
	Parado	10,7	12,8	12,3	16,5	9,0
	Jubilado o pensionista	18,9	9,4	20,5	15,1	11,5
	Ama de casa		13,8	21,3	7,8	2,4
	Otra situación		0,8		0,5	0,5
<i>Si está trabajando o ha trabajado, ¿cuál es su cualificación profesional?</i>	Empresario	6,2	4,1	7,2	5,4	4,7
	Directivo	3,2	1,7	,0	2,4	3,1
	Técnico superior	44,9	32,1	7,2	17,9	55,1
	Técnico medio	24,3	24,6	15,7	36,3	21,1
	Auxiliar administrativo	6,5	21,8	10,8	19,6	11,5
	Sin cualificación profesional	15,0	15,7	59,0	18,5	4,4
<i>¿Es el primer año que viene a la Feria o ha venido otros años?</i>	El primer año	24,9	20,1	39,3	20,6	18,3
	He venido otros años	75,1	79,9	60,7	79,4	81,7
<i>¿Cuántos años ha venido a la Feria?</i>		12,3	11,7	12,9	11,0	12,3
<i>(Bases)</i>		366	384	122	218	410

## 2. Interés que la Feria tiene para los visitantes y motivo por el que vienen

Que la Feria del Libro de Valladolid tiene un gran interés para los visitantes no ofrece ninguna duda. Prácticamente la totalidad de los encuestados (el 99,3%) considera de interés para la ciudad que Valladolid tenga una Feria del libro anual. Solo 5 casos del total de encuestados (que equivale al 0,7% de la muestra) han manifestado que este evento no tiene interés para la ciudad (Ver cuadro 4).

Los motivos que los participantes destacan para esta afirmación tan rotunda son, básicamente, dos: que es una buena forma de acercar los libros a la gente (lo señalan como el principal motivo el 50% de los encuestados) y por el ambiente cultural que se genera en la ciudad (señalado por el 30% de los participantes, o por el 40%, si le añadimos el 10% que indica como motivo el que se trata de una oferta cultural de carácter familiar).

**Cuadro 4. Interés que la Feria de Valladolid tiene para los visitantes y por qué**

<i>¿Considera de interés que una ciudad como Valladolid tenga una Feria del Libro anual?</i>	Sí	99,3
	No	0,7
	<i>(Bases)</i>	<i>(750)</i>
<i>¿Por qué?</i>	Es una buena forma de acercar los libros a la gente	49,8
	Es una forma de conocer de cerca a los autores	8,9
	Por el ambiente cultural que se genera en la ciudad	30,2
	Es una oferta cultural de carácter familiar	10,1
	Otra	1,1
	<i>(Bases)</i>	<i>(745)</i>

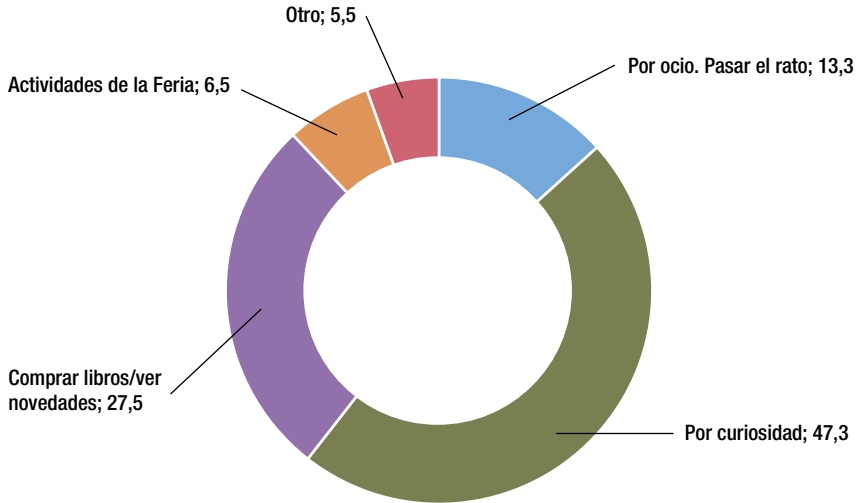
Fuente: Encuesta a participantes FLV 2012

Al tratarse de una respuesta tan unánime, no se observan diferencias de opinión respecto al interés que este evento tiene para Valladolid entre los distintos colectivos en los que hemos desagregado la información. Pero tampoco se observan unas diferencias relevantes en cuanto a los motivos de este interés (por lo que no reproducimos los resultados a este respecto). En todos los colectivos (grupos de edad, hombres y mujeres, distintos niveles de estudios, etc.) hay coincidencia en que los dos motivos principales por los que es importante que la Feria de Valladolid se siga realizando son los señalados anteriormente y por el mismo orden (expresados, además, en todos los colectivos con una intensidad más o menos similar). De lo que podemos concluir que en Valladolid hay una opinión generalizada (al menos entre los participantes de la Feria) de que esta actividad cultural en torno al libro se debe seguir realizando, ya que se considera de gran interés para la ciudad.

No obstante, el fundamento de ese consenso generalizado sobre el interés cultural de una Feria en Valladolid, que reflejaban los datos anteriores, no parece tan claro a la vista de las respuestas a la pregunta sobre la principal razón por la que los visitantes acuden a la Feria, ya que se observa una variedad de motivaciones que, en principio, parecen bastante diferentes. Como vemos en el gráfico 2 y cuadro 5, las respuestas de la mayoría (el 61%) parecen indicar motivos, explícita o implícitamente, relacionados con el ocio –el 47,3% señala que viene por curiosidad y el 13,3% dice explícitamente que por ocio-. Solo la tercera parte (el 34%) señalan, de manera específica, algún motivo relacionado con el libro. Pero el concepto de curiosidad, en este contexto, puede interpretarse de múltiples maneras, entre las que cabe que, al menos una parte importante de participantes esté manifestando, a través de esta respuesta, la curiosidad (entendida como expectativa) por encontrar nuevas cosas relacionadas con el libro (novedades, autores, charlas, etc.), como cabe deducir de los datos del cuadro 6, donde vemos que se trata de una respuesta predominante en todos los colectivos y sin apenas diferencias entre ellos, incluido el nivel de estudios. Incluso, como se puede comprobar en el cuadro, la proporción de los que señalan la curiosidad como motivo para venir a la Feria se incrementa en los visitantes con estudios universitarios con respecto a los de otros niveles de formación, cuando la proporción de los que dicen que vienen por ocio/pasar el rato es casi el doble entre los de niveles bajos de estudio que entre los universitarios (lo que avalaría la interpretación de que, en este caso, la “curiosidad” tendría un componente de expectativa sobre las novedades que puede encontrar en la Feria). Si, además, tenemos en cuenta, como se ve en el cuadro, que el motivo de la curiosidad lo aducen mucho más los que vienen por primera vez que los que ya han venido otros años (ver cuadro 6c), resulta coherente interpretar que esta respuesta (venir por curiosidad) guarda más relación con la oferta de la Feria (novedades que ésta puede ofrecer al visitante) que con el mero hecho del puro ocio o pasar el rato, al menos en gran parte de los participantes que han dado esta respuesta.

De lo que cabe deducir que la inmensa mayoría de los visitantes de la Feria acuden a ella por el interés que le ofrece su oferta en relación con el libro, no como una mera actividad de ocio donde pasar la tarde, lo que aporta un importante valor a la afirmación unánime de los participantes de que este evento es de gran interés cultural para la ciudad, y, que por lo tanto, en su opinión, debe seguir realizándose.

**Gráfico 2. Principal motivo por el que los participantes acuden a la Feria (Base: 750)**



Fuente: Encuesta a participantes FLV 2012

**Cuadro 5. Principal motivo por el que vienen a la Feria**

<i>¿Cuál es el principal motivo por el que viene a la Feria?</i>	Por ocio. Pasar el rato	13,3
	Por curiosidad	47,3
	Comprar libros con descuento	13,9
	Ver novedades	13,6
	Conocer autores	1,1
	Firma de libros por los autores	0,8
	Participar en charlas, coloquios, mesas redondas...	3,2
	Por razones profesionales	1,3
	Otro	5,5
<i>(Bases)</i>		750

Fuente: Encuesta a participantes FLV 2012

**Cuadro 6. Principal motivo por el que vienen a la Feria de Valladolid, según distintas variables**

**a. La edad**

	Hasta 30 años	De 31 a 45 años	De 46 a 65 años	Más de 65 años	Total
Por ocio. Pasar el rato	20,5	13,1	9,3	12,5	<b>13,3</b>
Por curiosidad	44,2	48,9	48,4	45,0	<b>47,3</b>
Comprar libros con descuento	11,5	16,4	13,0	12,5	<b>13,9</b>
Ver novedades	13,5	9,7	17,5	15,0	<b>13,6</b>
Conocer autores	1,9	0,4	1,2	1,3	<b>1,1</b>
Firma de libros por los autores		1,5	0,8		<b>0,8</b>
Participar en charlas, coloquios, mesas redondas...	0,6	2,2	4,5	7,5	<b>3,2</b>
Por razones profesionales	1,3	1,9	0,8	1,3	<b>1,3</b>
Otro	6,4	6,0	4,5	5,0	<b>5,5</b>
<i>(Bases)</i>	<i>156</i>	<i>268</i>	<i>246</i>	<i>80</i>	<i>750</i>

**b. El sexo y el nivel de estudios**

	Sexo		Nivel de estudios		
	Hombre	Mujer	ESO o menos	Enseñanzas Medias	Enseñanzas Universitarias
Por ocio. Pasar el rato	14,2	12,5	18,0	15,6	10,7
Por curiosidad	45,1	49,5	45,9	46,3	48,3
Comprar libros con descuento	15,3	12,5	9,0	11,0	16,8
Ver novedades	14,8	12,5	14,8	13,8	13,2
Conocer autores	0,3	1,8	2,5	0,9	0,7
Firma de libros por los autores	1,1	0,5			1,5
Participar en charlas, coloquios, mesas redondas...	1,4	4,9	4,9	4,1	2,2
Por razones profesionales	1,6	1,0		1,4	1,7
Otro	6,3	4,7	4,9	6,9	4,9
<i>(Bases)</i>	<i>366</i>	<i>384</i>	<i>122</i>	<i>218</i>	<i>410</i>

**c. Si es el primer año que viene o ha venido ya otros años anteriores**

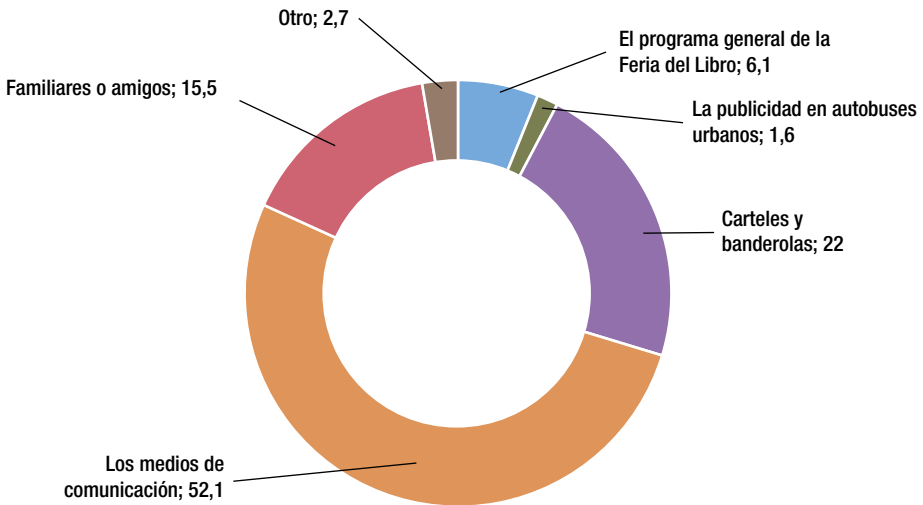
	Es el primer año	Ha venido otros años	Total
Por ocio. Pasar el rato	22,0	10,8	<b>13,3</b>
Por curiosidad	53,0	45,7	<b>47,3</b>
Comprar libros con descuento	7,7	15,6	<b>13,9</b>
Ver novedades	6,0	15,8	<b>13,6</b>
Conocer autores	0,6	1,2	<b>1,1</b>
Firma de libros por los autores	0,6	0,9	<b>0,8</b>
Participar en charlas, coloquios, mesas redondas...	2,4	3,4	<b>3,2</b>
Por razones profesionales	0,6	1,5	<b>1,3</b>
Otro	7,1	5,0	<b>5,5</b>
<i>(Bases)</i>	<i>168</i>	<i>582</i>	<i>750</i>

Fuente: Encuesta a participantes FLV 2012

### 3. Impacto informativo de los distintos medios de difusión de la Feria

Según los resultados de la encuesta, los principales medios a través de los cuales los participantes han conocido la existencia de la Feria han sido, por este orden, los medios de comunicación, los carteles y banderolas y el boca a boca (familiares y amigos). Los demás medios han tenido una incidencia, a este respecto, muy limitada, como se puede ver el gráfico 3.

**Gráfico 3. Principal medio a través del cual ha conocido la existencia de la Feria (Bases: 750)**



Fuente: Encuesta a participantes FLV 2012

Este orden de prioridad en cuanto al impacto de los distintos medios de difusión se mantiene, salvo pequeñas excepciones, entre los distintos colectivos. Aunque cabe destacar algunas diferencias en cuanto al peso o incidencia de cada medio. Como vemos en el cuadro 7, la influencia de los medios de comunicación tradicionales se incrementa a medida que aumenta la edad, mientras baja la de los carteles y banderolas y la del boca a boca. En este contexto, llama la atención el gran impacto que tienen entre los jóvenes los carteles y las banderolas, así como el boca a boca, que supera, en ambos casos a la de los medios de comunicación.

**Cuadro 7. Principal medio a través del cual ha conocido la existencia de la Feria, según el sexo, la edad, el nivel de estudios y la situación laboral (Porcentajes en horizontal)**

		El programa de la Feria	Publicidad en autobuses urbanos	Carteles y banderolas	Los medios de comunicación	Familiares o amigos	Otro
<i>Sexo</i>	Hombre	5,2	1,6	19,7	56,6	15,6	1,4
	Mujer	7,0	1,6	24,2	47,9	15,4	3,9
<i>Grupo de edad</i>	Hasta 30 años	3,8	2,6	35,9	26,9	29,5	1,3
	De 31 a 45 años	6,3	2,6	22,0	51,5	14,6	3,0
	De 46 a 65 años	6,9	0,4	17,5	62,6	9,3	3,3
	Más de 65 años	7,5		8,8	71,3	10,0	2,5
<i>Nivel de estudios</i>	ESO o menos	7,4	0,8	18,9	51,6	18,9	2,5
	Enseñanzas Medias	5,0	1,4	25,7	48,6	16,1	3,2
	Enseñanzas Universitarias	6,3	2,0	21,0	54,1	14,1	2,4
<i>Situación laboral actual</i>	Empresario	6,3	6,3	12,5	56,3	12,5	6,3
	Trabajador autónomo	10,5	5,3	21,1	52,6	10,5	
	Asalariado en activo	6,0	1,8	22,3	52,3	14,3	3,5
	Estudiante	3,0	3,0	43,9	18,2	30,3	1,5
	Parado	5,7	1,1	21,6	50,0	20,5	1,1
	Jubilado o pensionista	7,6		8,6	73,3	8,6	1,9
	Ama de casa	7,5		22,6	54,7	13,2	1,9
	Otra situación			33,3	33,3	33,3	
<b>Total</b>		<b>6,1</b>	<b>1,6</b>	<b>22,0</b>	<b>52,1</b>	<b>15,5</b>	<b>2,7</b>

Fuente: Encuesta a participantes FLV 2012

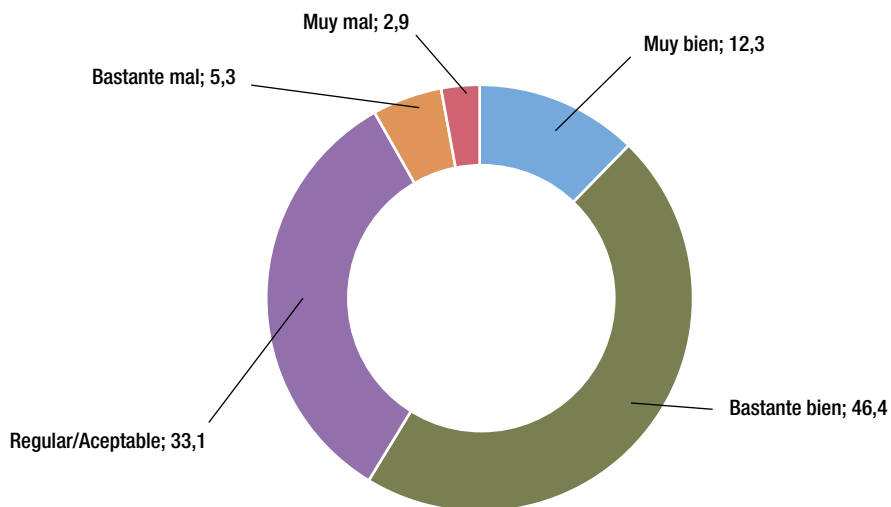
#### 4. Valoración que los participantes hacen de la Feria

Para conocer la opinión de los participantes sobre el impacto, contenido y desarrollo de la Feria, se formuló a los encuestados tres preguntas: en la primera, se les pidió que calificaran de 0 a 10 (donde 0 significaba muy mal y 10 muy bien) 11 aspectos relativos a la Feria, para tener una visión detallada de la percepción que los asistentes al evento habían sacado de ella. En la segunda, se les preguntó su opinión sobre la adecuación o inadecuación del emplazamiento en la Cúpula del Milenio. Y en la tercera, convenientemente separada de las anteriores para que no se contaminaran las respuestas, se solicitó a los encuestados que nos hicieran una valoración de la Feria en su conjunto. Con los resultados de la primera pregunta (que en realidad eran once, al tratarse de una batería de preguntas sobre

11 cuestiones distintas) hemos creado una variable que hemos llamado Índice de satisfacción global, que es la media de las calificaciones dadas por cada encuestado a todos y cada uno de los aspectos sobre los que se les preguntó. Como no todos los encuestados han contestado a las 11 preguntas, pues en algunos casos carecían de información o no procedía (como se ve en las bases del cuadro 8), se elaboró, para cada entrevistado, su propio índice de satisfacción (media de las valoraciones que dio a los aspectos sobre los que contestó). Por lo que el índice de satisfacción global resultante de la muestra no es una simple media de las calificaciones globales dadas a los 11 aspectos señalados (que se reflejan en el gráfico 5 y cuadro 8), sino la media de los índices de satisfacción global de todos y cada uno de los participantes.

Comenzamos por la tercera pregunta (¿Qué valoración daría a la Feria en su conjunto?) como primera aproximación a la valoración que los ciudadanos de Valladolid hacen de la Feria del Libro. Como vemos en el gráfico 4, seis de cada diez participantes (el 59%) considera que la Feria está bastante bien o muy bien, uno de cada tres (el 33%) la valora como aceptable y solo uno de cada doce visitantes (el 8%) considera que está bastante mal o muy mal. Lo que quiere decir que la valoración global de la Feria por parte de los que la han visitado es bastante positiva.

**Gráfico 4. Valoración que los participantes dan a la Feria en su conjunto (Base: 750)**



Fuente: Encuesta a participantes FLV 2012



Esta apreciación global no está basada en una mera impresión general, sino que está fundamentada en el conocimiento y valoración del interior de la Feria (su oferta o contenido, su desarrollo, contexto, etc.). En el gráfico 5 se reflejan las puntuaciones medias (de 0 a 10) dadas a cada uno de los once aspectos de la Feria sobre los que se preguntó, que son los que conforman la realidad de este evento. Y en el cuadro 8 se presentan las puntuaciones que los participantes dieron, transformadas a categorías valorativas (cuyas equivalencias con las puntuaciones dadas se indican al final de la tabla).

Como podemos observar en el cuadro, salvo en lo referente al número de stands o expositores, una mayoría amplia de los participantes (entre el 55 y el 75%) considera que cada uno de los aspectos sobre los que se preguntó han estado bastante bien o muy bien, y solo una pequeña parte (inferior al 20% en todos los casos, salvo en el número de stands), considera que han estado bastante mal o muy mal. Incluso en el caso señalado del número de stands, solo una pequeña parte considera que este aspecto ha estado bastante mal o muy mal; el resto se divide casi a partes iguales entre los que lo califican de aceptable o bastante bien o muy bien. Estas valoraciones dan como resultado unas puntuaciones medias (o valoraciones globales) bastante altas (entre el 6,30 y el 7,28, es decir en torno al notable, en todos los casos, salvo en lo relativo a la cantidad de stands, cuya puntuación media es de 5,74 –un aprobado alto–) (Ver gráfico 5 y cuadro 8).

De lo que podemos deducir que, según los participantes, la Feria ha respondido a las expectativas de los usuarios bastante adecuadamente en todas sus dimensiones, aunque, lógicamente, unos aspectos hayan funcionado mejor que otros, y todos, especialmente algunos –como el caso del número de expositores–, sean mejorables. Lo que se traduce en un índice global de satisfacción con la Feria (media de todas las puntuaciones dadas) bastante alto (**6,63**), cercano al notable. Un índice que coincide con la apreciación o valoración global que los encuestados sacaron de la Feria en su conjunto, como antes hemos señalado al comentar los resultados a la pregunta específica de valoración del conjunto de la Feria.



**Gráfico 5. Valoración que los participantes hacen de cada uno de los aspectos de la Feria por los que se preguntó e índice de satisfacción global (media de las puntuaciones dadas a los 11 aspectos anteriores)**



Fuente: Encuesta a participantes FLV 2012

**Cuadro 8. Valoración que los participantes hacen de cada uno de los aspectos de la Feria por los que se preguntó e índice global de satisfacción**

	Muy mal	Bastante mal	Regular/Aceptable	Bastante bien	Muy bien	Media (De 0 a 10)	(Bases)
El emplazamiento donde se realiza	10,3	8,3	18,0	44,1	19,3	<b>6,57</b>	748
El espacio disponible	6,8	9,8	26,5	40,5	16,4	<b>6,50</b>	748
La organización	2,6	3,1	20,3	54,0	20,0	<b>7,28</b>	620
Los estands/expositores de libros	2,7	7,0	25,1	51,1	14,2	<b>6,87</b>	742
El número de estands/expositores	7,7	18,0	37,2	29,4	7,7	<b>5,74</b>	728
El horario	6,6	13,8	24,9	41,8	12,8	<b>6,30</b>	650
La firma de libros por los autores	0,6	4,2	24,5	50,4	20,3	<b>7,25</b>	355
Los autores participantes en la Feria	1,4	3,8	27,8	49,6	17,4	<b>7,04</b>	345
La programación infantil y juvenil	0,7	3,3	28,0	47,6	20,3	<b>7,24</b>	271
La información y difusión de la Feria	3,6	11,2	25,0	46,5	13,7	<b>6,63</b>	703
El ambiente. Participación de la gente	2,3	10,5	31,0	45,5	10,6	<b>6,54</b>	725
<b>Índice global de satisfacción (Media de todos los aspectos anteriores)</b>	<b>1,1</b>	<b>6,1</b>	<b>34,0</b>	<b>51,1</b>	<b>7,7</b>	<b>6,63</b>	<b>750</b>

Equivalencias de las categorías a las puntuaciones dadas de 0 a 10:

Muy mal: de 0 a 2; Bastante mal: 3 y 4; Regular/ Aceptable: 5 y 6; Bastante bien: 7 y 8; Muy bien: 9 y 10

Fuente: Encuesta a participantes FLV 2012

Además, si comparamos los resultados entre los distintos colectivos en los que hemos desagregado la información (según el sexo, edad, nivel de estudios, ocupación y calificación profesional), no observamos diferencias de interés entre unos y otros. Como podemos comprobar en el cuadro 9, el índice o nivel global de satisfacción con el conjunto de la Feria (media de valoración de los once aspectos) es muy similar en todos los colectivos, y, en todos los casos, la mayoría se considera satisfecho o muy satisfecho con el evento, y, también en todos los colectivos, la proporción de quienes se consideran insatisfechos o muy insatisfechos es muy reducida (inferior al 11%). La única diferencia reseñable es la que se observa en las valoraciones dadas por la población mayor de 65 años y los empresarios y directivos, cuyas puntuaciones son ligeramente superiores a la media, pero manteniéndose dentro de la tónica general señalada.

Esta ausencia de diferencias entre los distintos colectivos es el dato más relevante, pues pone de manifiesto que el estado de opinión sobre el contenido y desarrollo de la edición de la Feria de Valladolid de este año 2012 está muy generalizado, y es, como hemos visto, bastante positivo. Lo que no quiere decir, como antes indicamos, que no haya aspectos mejorables, que habrá que valorar a la luz de todos los datos que hemos ido analizando.

**Cuadro 9. Nivel de satisfacción de los participantes con la Feria de Valladolid, según distintas variables**

		Índice de satisfacción global con la Feria						
		Muy insatisfactorio	Insatisfactorio	Regular/Aceptable	Satisfactorio	Muy satisfactorio	Valoración media (de 0 a 10)	(Bases)
<i>Sexo</i>	Hombre	1,6	5,2	36,1	51,9	5,2	<b>6,5</b>	366
	Mujer	0,5	7,0	32,0	50,3	10,2	<b>6,7</b>	384
<i>Grupo de edad</i>	Hasta 30 años	0,6	1,9	35,9	54,5	7,1	<b>6,8</b>	156
	De 31 a 45 años	0,4	9,7	35,8	49,6	4,5	<b>6,4</b>	268
	De 46 a 65 años	2,4	6,1	37,4	46,3	7,7	<b>6,5</b>	246
	Más de 65 años		2,5	13,8	63,8	20,0	<b>7,5</b>	80
<i>Nivel de estudios</i>	ESO o menos		4,9	26,2	49,2	19,7	<b>7,1</b>	122
	Enseñanzas Medias	0,9	4,6	37,6	50,9	6,0	<b>6,6</b>	218
	Enseñanzas Universitarias	1,5	7,3	34,4	51,7	5,1	<b>6,5</b>	410
<i>Situación laboral actual</i>	Empresario		12,5	25,0	56,3	6,3	<b>6,8</b>	16
	Trabajador autónomo			42,1	47,4	10,5	<b>6,9</b>	19
	Asalariado en activo	2,0	8,0	37,8	47,5	4,8	<b>6,4</b>	400
	Estudiante		3,0	31,8	59,1	6,1	<b>6,9</b>	66
	Parado		5,7	34,1	51,1	9,1	<b>6,7</b>	88
	Jubilado o pensionista		2,9	21,9	61,0	14,3	<b>7,2</b>	105
	Ama de casa		3,8	34,0	45,3	17,0	<b>7,0</b>	53
	Otra situación				100,0		<b>6,9</b>	3
<i>Si está trabajando o ha trabajado, ¿cuál es su cualificación profesional?</i>	Empresario		6,1	36,4	48,5	9,1	<b>6,9</b>	33
	Directivo			25,0	68,8	6,3	<b>7,0</b>	16
	Técnico superior	1,6	7,3	32,0	53,0	6,1	<b>6,5</b>	247
	Técnico medio	0,6	4,5	37,4	51,0	6,5	<b>6,6</b>	155
	Auxiliar administrativo	3,5	5,8	39,5	44,2	7,0	<b>6,4</b>	86
	Sin cualificación prof.		10,3	30,9	48,5	10,3	<b>6,6</b>	97
<b>Total</b>		<b>1,1</b>	<b>6,1</b>	<b>34,0</b>	<b>51,1</b>	<b>7,7</b>	<b>6,6</b>	<b>750</b>

Equivalencias de las categorías a las puntuaciones dadas de 0 a 10:

Muy mal: de 0 a 2,50; Bastante mal: De 2,51 a 4,50; Regular/ Aceptable: De 4,51 a 6,50; Bastante bien: De 6,51 a 8,50;

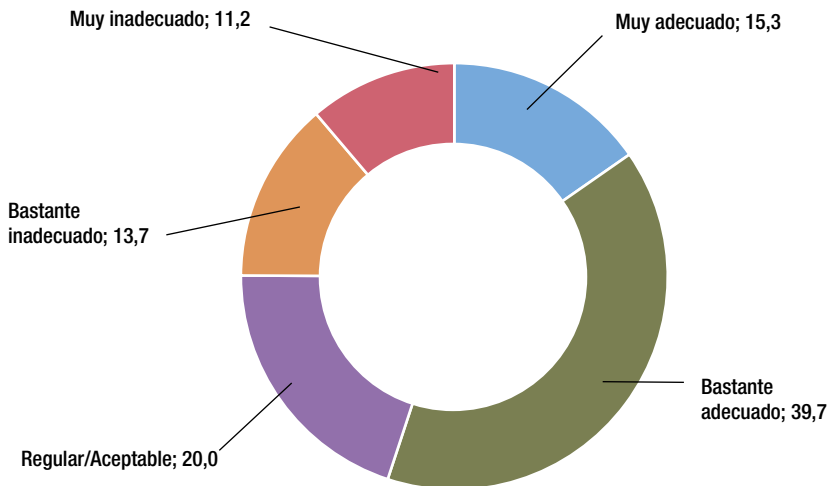
Muy bien: De 8,51 a 10

Fuente: Encuesta a participantes FLV 2012

Un aspecto concreto de la Feria por el que se preguntó de manera específica a los encuestados, al margen de la batería de aspectos que hemos analizado anteriormente, fue sobre la adecuación del emplazamiento. La pregunta formulada fue: *En su opinión, ¿le parece adecuado o inadecuado el emplazamiento de la Feria en la Cúpula del Milenio?* Las respuestas obtenidas se sintetizan en el gráfico 6.

Según los resultados de la encuesta, más de la mitad de los participantes (el 55%) consideran que el lugar elegido para la Feria de este año es adecuado (juntando en este porcentaje las respuestas bastante y muy adecuado), mientras que una cuarta parte (el 25%) lo consideran inadecuado (respuestas bastante y muy inadecuado). El otro 20% se puede decir que está en duda, al calificar de regular o aceptable el emplazamiento de este año. En cualquier caso, a la mayoría le parece bien o adecuado el emplazamiento elegido para la Feria de 2012.

**Gráfico 6. Opinión sobre el emplazamiento de la Feria en la Cúpula de Milenio (Base: 750)**



Fuente: Encuesta a participantes FLV 2012

### Cuadro 10. Opinión sobre la adecuación del emplazamiento, según distintas variables (Porcentajes en horizontal)

*En su opinión, ¿le parece adecuado o inadecuado el emplazamiento de la Feria en la Cúpula del Milenio?*

		Muy adecuado	Bastante adecuado	Regular/Aceptable	Bastante inadecuado	Muy inadecuado	(Bases)
<i>Sexo</i>	Hombre	13,9	42,3	18,6	15,3	9,8	366
	Mujer	16,7	37,2	21,4	12,2	12,5	384
<i>Grupo de edad</i>	Hasta 30 años	11,5	48,1	23,1	10,3	7,1	156
	De 31 a 45 años	12,7	37,7	22,8	14,9	11,9	268
	De 46 a 65 años	13,8	35,8	18,3	17,1	15,0	246
	Más de 65 años	36,3	42,5	10,0	6,3	5,0	80
<i>Nivel de estudios</i>	ESO o menos	18,0	50,0	16,4	8,2	7,4	122
	Enseñanzas Medias	14,7	39,0	22,0	13,8	10,6	218
	Enseñanzas Universitarias	14,9	37,1	20,0	15,4	12,7	410
<i>Situación laboral actual</i>	Empresario	12,5	43,8	31,3		12,5	16
	Trabajador autónomo	5,3	57,9	26,3	5,3	5,3	19
	Asalariado en activo	13,5	35,0	22,5	13,5	15,5	400
	Estudiante	9,1	60,6	15,2	10,6	4,5	66
	Parado	13,6	38,6	21,6	19,3	6,8	88
	Jubilado o pensionista	26,7	43,8	7,6	17,1	4,8	105
	Ama de casa	20,8	35,8	24,5	11,3	7,5	53
	Otra situación	33,3	33,3			33,3	3
<b>Total</b>		<b>15,3</b>	<b>39,7</b>	<b>20,0</b>	<b>13,7</b>	<b>11,2</b>	<b>(750)</b>

Fuente: Encuesta a participantes FLV 2012

Cruzando los datos anteriores con las variables sexo, edad, nivel de estudios y situación laboral, observamos que en todos los grupos se mantiene la estructura de opinión señalada anteriormente: predominio claro (superior al 50%, salvo excepciones) de los que lo consideran adecuado sobre quienes opinan que es inadecuado, y un porcentaje que gira, en casi todos los casos, en torno al 20%, que no se decantan claramente entre una y otra posición, respondiendo que lo consideran regular o aceptable. Dentro de este estado de opinión mayoritariamente favorable al emplazamiento elegido para este año, que podemos decir que se encuentra bastante generalizado, cabe destacar algunas diferencias significativas, que quedan reflejadas en el cuadro 10, y que conviene tener en cuenta. Como podemos observar, los más favorables al emplazamiento actual son los mayores de 65 años (y, en consecuencia, lo pensionistas y de menor nivel de estudios), así como los menores de 30 años (especialmente, estudiantes), mientras que quienes se manifiestan más críticos con dicho emplazamiento son los de 46 a 65 años y los de nivel de estudios universitarios. Pero, como hemos indicado, manteniéndose en todos los colectivos el estado de opinión claramente favorable a la ubicación elegida para este año.





A stylized illustration of a blue bird with a pink crest featuring five blue spheres. The bird is positioned on the left side of the page, looking towards the right. A green vine with several leaves extends from the bottom left towards the center. The background is a dark, gradient blue.

2

## La Programación Infantil de la Feria



# La Programación Infantil de la Feria

## Introducción

La Feria del Libro de Valladolid, contó, como años anteriores, con una amplia programación infantil, centrada en la animación a la lectura. Sus actividades se desarrollaron en un espacio anexo a la Cúpula del Milenio pero independiente de ella, creado específicamente para esta programación, y que se denominó Carpita.

Como ya se ha señalado en la introducción general, para conocer la opinión de los participantes de estas actividades, al ser estas personas menores de 13 años, se encuestó a los padres o profesores, según los casos, que les acompañaron a dichas actividades. Por tanto, las respuestas se corresponden con la apreciación o valoración de los padres/tutores y profesores, como usuarios indirectos de la programación infantil, no con la de los niños, que son los usuarios directos o participantes.

Por otra parte, dado que la encuesta se hacía a adultos con responsabilidad e influencia directa sobre la dinámica lectora de los niños, se aprovechó la ocasión para conocer también el contexto más inmediato en que se desarrolla la experiencia lectora de los niños participantes (el colegio y la familia). Por lo que, además de pedir a los encuestados su opinión y valoración sobre la programación infantil de la Feria, se le formuló una serie de preguntas relativas a la dinámica lectora en las familias y los colegios, por considerar que estas variables constituyen el contexto en el que se despierta y desarrolla el interés por la lectura en los niños. Dichas variables se centran, básicamente, en conocer las actividades de animación a la lectura, así como de dinamización cultural, que se realizan en los colegios (y sobre las que se preguntó a los profesores), y el nivel lectura y relación con libros

que tienen los padres, así como las condiciones en las que el niño tiene contacto con los libros en casa (y sobre las que se preguntó a los padres).

En este sentido, tanto la encuesta a los padres como la que se hizo a los profesores tiene dos bloques de preguntas claramente diferenciadas: las relativas a las actividades de la programación infantil de la Feria y las referidas a la dinámica cultural y lectora de los padres o a la animación a la lectura que se realiza en los colegios. (Ver los cuestionarios en el anexo 3).

Las respuestas a las preguntas del primer bloque (opinión y valoración como padre o como profesor sobre las actividades en las que su hijo o sus alumnos estaban participando), se analizan en este II capítulo del informe, pues constituyen el objetivo central del estudio (recoger la opinión y valoración de la programación infantil de los participantes). Pero las respuestas a las preguntas del segundo bloque, al no tener esta finalidad, sino que fueron incluidas en las encuestas (aprovechando la circunstancia) para disponer de una información que podía tener interés para otros objetivos (por ejemplo, programas de estimulación a la lectura entre la población, etc.), las recogemos en los anexos 1 y 2, sin ningún análisis ni interpretación. En estos anexos aportamos los resultados generales y los cruces de variables que consideramos de mayor interés, a fin de que puedan ser utilizados por las instituciones o personas interesadas en estos temas. En el anexo 1 se incluyen los resultados obtenidos de la encuesta realizada a los padres y en el 2 los de la encuesta a los profesores. En el primer caso (encuesta a padres), se recogen, además de los resultados generales, los de aquellos cruces de variables que hemos considerado de mayor interés, mientras que en el segundo (encuesta a los profesores), solo se recogen los resultados globales o generales, ya que el reducido número de personas encuestadas en este caso (47) no permite hacer cruces de variables, pues los resultados obtenidos de estos cruces carecen de valor estadístico en muestras tan pequeñas.

La encuesta dirigida a padres se entregó a todos los padres/tutores que acompañaron a sus hijos a la actividad, y lo mismo, la dirigida a profesores, que también se pasó a todos los que acompañaron a algún grupo de alumnos. Por lo que los datos obtenidos no corresponden a una muestra, sino a todo el universo de participantes (en el primer caso, padres/tutores y en el segundo, profesores). Por lo que, la fiabilidad de los datos generales es total, pero solamente válida para el universo que se investiga: los participantes en esta programación, no pudiendo ser extrapolables los resultados a otros colectivos, que aquí no están representados: como sería el conjunto de colegios de Valladolid (en el caso de la encuesta a profesores) o de las familias del municipio (en el caso de la encuesta a los padres). Algo que tenemos que tener en cuenta, especialmente en la información que no se refiere a la opinión y valoración de las actividades de la Feria. Esto, evidentemente,

limita muchísimo el interés de la información recogida en estas encuestas sobre las variables ajenas a la opinión sobre la programación infantil de la Feria, según hemos señalado (actividades de animación a la lectura en los colegios participantes, nivel de lectura y relación con los libros por parte de los padres participantes, etc.), al no poder extrapolar los resultados al resto de colegios y familias de la ciudad. Pero, a pesar de esta limitación, consideramos que tenía interés recoger dicha información por dos motivos: el primero, porque nos podía servir de indicador para aproximarnos a las condiciones en las que se despierta y desarrolla la actividad lectora de los niños en la familia y el colegio, que son los dos entornos más determinantes a este respecto, y el segundo, porque nos podía orientar en próximas investigaciones sobre este campo. Por eso, aprovechamos la ocasión para recoger esta información, que, aunque de alcance limitado, puede tener interés para otros programas relacionados con la lectura. Y con este objetivo los recogemos, como anexo, en este informe.

## **1. Perfil de los padres y profesores que acompañaron a los niños a las actividades**

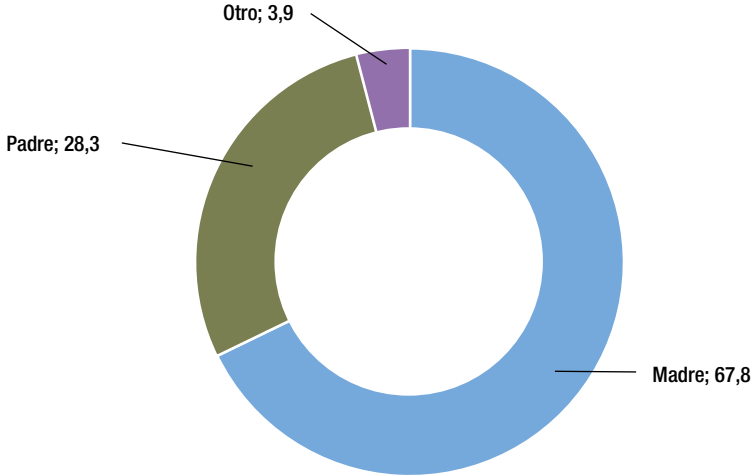
### **1.1. Los padres**

Como podemos comprobar en el cuadro 11, los rasgos predominantes que caracterizan el colectivo de padres que llevan a sus hijos a las actividades infantiles de la Feria son: su juventud, como es obvio, (la media de edad es de 40,7 años), su alto nivel de estudios (siete de cada diez tienen titulación universitaria), su situación ocupacional (ocho de cada diez están en situación laboral activa, tanto en el caso de los padres como de las madres), su alta cualificación (la mitad son técnicos superiores, directivos o empresarios), y el hecho de que son las madres las que fundamentalmente acompañan a sus hijos a estas actividades (con un índice de implicación superior al doble del de los padres –de los acompañantes, el 68% son madres, frente al 28% de padres–. Todos estos datos quedan claramente reflejados en los cuatro gráficos siguientes (6 al 10).

Este perfil sociológico del conjunto de participantes varía según estos sean hombres o mujeres, que en este caso, es lo mismo que decir entre los padres y las madres, ya que son en el 96% de los casos los que acompañan a sus los niños a estas actividades. Aunque tales diferencias no son muy marcadas, observándose un perfil sociológico bastante similar entre hombres y mujeres, lo que resulta relevante a la hora de explicar el diferencial tan claro que antes hemos señalado respecto al grado de implicación con estas actividades entre padres y madres.

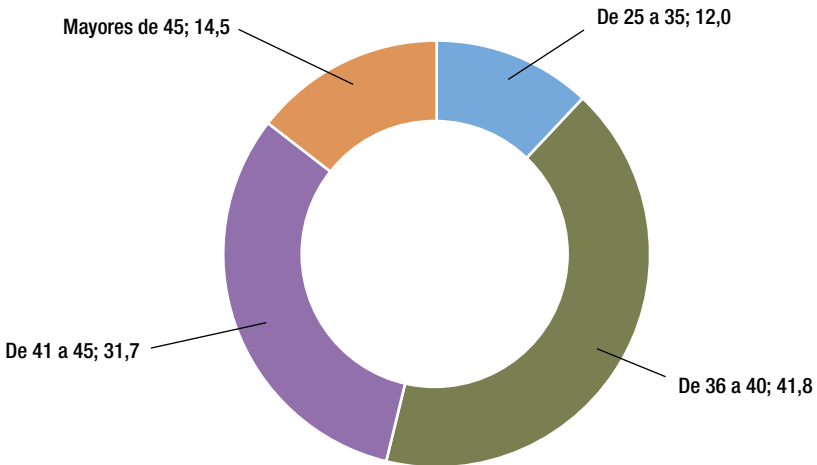


**Gráfico 7. Proporción de padres y madres que han llevado a sus hijos a las actividades infantiles**



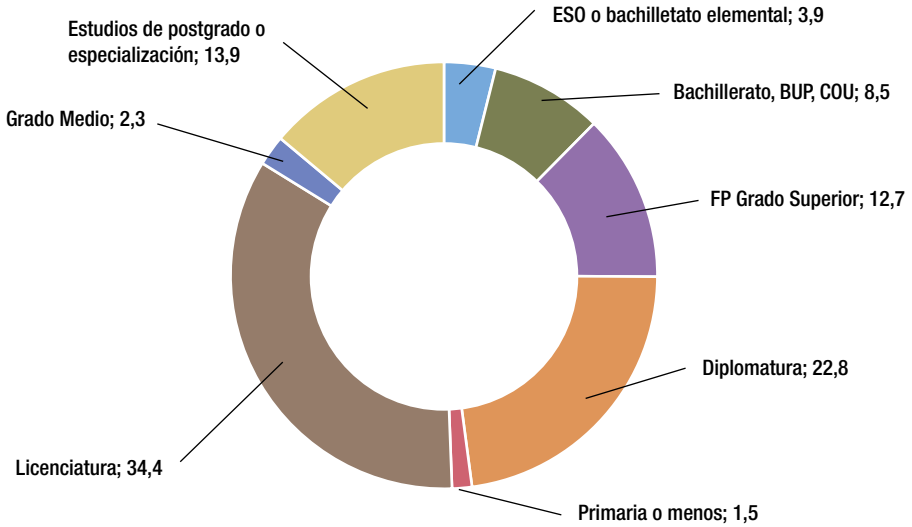
Fuente: Encuesta a los padres que acompañaron a los niños a la programación infantil de la FLV 2012 (En adelante: Encuesta a padres FLV 2012)

**Gráfico 8. Edad de Los padres/tutores que llevaron a los niños a las actividades**



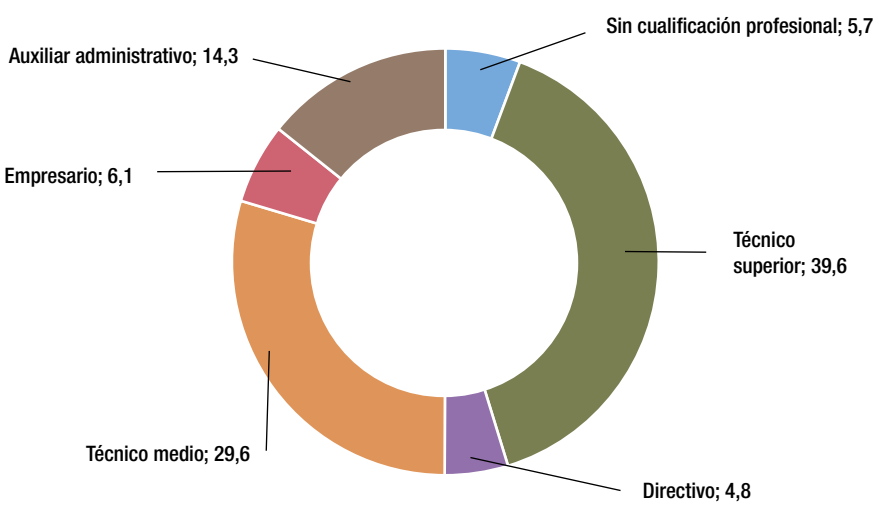
Fuente: Encuesta a padres FLV 2012

Gráfico 9. Nivel de estudios de los padres/tutores



Fuente: Encuesta a padres FLV 2012

Gráfico 10. Cualificación profesional de los padres/tutores



Fuente: Encuesta a padres FLV 2012

Como se ve en el cuadro 11, la media de edad de las mujeres es un año inferior a la de los hombres, lo que coincide con el diferencial en la media de edad de acceso al matrimonio entre ambos sexos, por lo que tal diferencia es lógica. Tampoco resultan significativas las pequeñas diferencias en el nivel de estudios, en el que las mujeres superan ligeramente a los hombres. Respecto a la situación laboral y la cualificación profesional, las diferencias son mayores, como cabía esperar, pero tampoco demasiado llamativas. Como podemos comprobar en el cuadro, de los hombres (padres) que han llevado a sus hijos a las actividades infantiles de la Feria, el 91% están trabajando, frente a 77% en el caso de las mujeres (madres). Una diferencia de 14 puntos porcentuales que resulta relevante, pero que es mucho menor que la que cabía esperar, si lo comparamos con el diferencial que, a este respecto, se da en el conjunto de la población entre ambos sexos. Por lo que se refiere a la cualificación profesional, las diferencias también son significativas, pero, de igual modo, bastante menores de lo que cabía esperar: el 59% de los padres son técnicos superiores/directivos/empresarios, frente al 47% de las madres.

Los datos anteriores contrastan fuertemente con el diferente grado de implicación entre padres y madres en estas actividades para sus hijos. Como hemos visto antes, de los miembros de la familia que han llevado a los niños a las actividades de animación a la lectura, el 28% eran padres y el 68% madres (bastante más del doble), y el otro 4%, que no ni eran padre ni madre del niño, eran mujeres.

Estas diferencias de implicación en la dinámica cultural de los niños (en este caso, animación a la lectura) no se explican por un distinto perfil sociológico entre los padres y las madres, especialmente en lo que se refiere a la ocupación, (que podría justificar una mayor dedicación al niño por parte de la mujer, debido a una mayor disponibilidad de tiempo al hogar, por razones laborales), ya que, como hemos visto, ambos tienen un perfil bastante parecido, con unas diferencias relativamente pequeñas (incluida la ocupación laboral, donde las diferencias son muy inferiores al diferencial de implicación entre ambos). Por tanto, la explicación hay que buscarla en la diferenciación de roles que todavía sigue dominando la dinámica familiar, donde a la mujer se le atribuye una mayor implicación en el cuidado y formación de los hijos.

Un dato coherente con esta hipótesis, y que la refuerza, es el hecho de que en el caso de las familias procedentes de fuera de la ciudad (previsiblemente municipios limítrofes a la capital), la proporción de padres que traen a sus hijos a estas actividades es bastante superior a la media, mientras en el caso de las madres sucede lo contrario, como podemos comprobar en el cuadro. La explicación, según la hipótesis anterior, está en que, en el caso de los pueblos, al necesitar el coche para el desplazamiento en mayor medida que en la ciudad, la participación del padre se incrementa, al intervenir en el proceso la variable desplazamiento, que va más vinculada al rol masculino.



**Cuadro 11. Perfil de los padres/tutores, según el sexo**

		Hombre	Mujer	Total
<i>Relación de parentesco con el niño</i>	Madre		95,1	<b>67,8</b>
	Padre	98,7		<b>28,3</b>
	Otro	1,3	4,9	<b>3,9</b>
	<i>(Bases)</i>	<b>75</b>	<b>183</b>	<b>258</b>
<i>Edad entrevistado</i>	De 25 a 35 años	5,3	14,9	<b>12,0</b>
	De 36 a 40	42,7	41,4	<b>41,8</b>
	De 41 a 45	36,0	29,9	<b>31,7</b>
	Mayores de 45	16,0	13,8	<b>14,5</b>
	<b>Media de edad</b>	<b>41,4</b>	<b>40,4</b>	<b>40,7</b>
	<i>(Bases)</i>	<b>75</b>	<b>174</b>	<b>249</b>
<i>Nivel de estudios terminados</i>	Primaria o menos	1,3	1,6	<b>1,5</b>
	ESO o Bachillerato elemental	7,8	2,2	<b>3,9</b>
	Grado Medio	2,6	2,2	<b>2,3</b>
	Bachillerato, BUP, COU	6,5	9,3	<b>8,5</b>
	FP Grado Superior	11,7	13,2	<b>12,7</b>
	Diplomatura	22,1	23,1	<b>22,8</b>
	Licenciatura	33,8	34,6	<b>34,4</b>
	Estudios de postgrado o especialización	14,3	13,7	<b>13,9</b>
<i>(Bases)</i>	<b>77</b>	<b>182</b>	<b>259</b>	
<i>Nivel de estudios terminados</i>	No universitarios	29,9	28,6	<b>29,0</b>
	Universitarios	70,1	71,4	<b>71,0</b>
	<i>(Bases)</i>	<b>77</b>	<b>182</b>	<b>259</b>
<i>Situación laboral actual</i>	Empresario	5,2		<b>1,5</b>
	Trabajador autónomo	10,4	5,5	<b>6,9</b>
	Asalariado en activo	75,3	71,4	<b>72,6</b>
	Estudiante	2,6		<b>0,8</b>
	Parado	2,6	10,4	<b>8,1</b>
	Jubilado o pensionista	1,3	1,1	<b>1,2</b>
	Ama de casa		11,5	<b>8,1</b>
	Otra situación	2,6		<b>0,8</b>
<i>(Bases)</i>	<b>77</b>	<b>182</b>	<b>259</b>	
<i>Cualificación profesional</i>	Empresario	11,0	3,8	<b>6,1</b>
	Directivo	9,6	2,5	<b>4,8</b>
	Técnico superior	38,4	40,1	<b>39,6</b>
	Técnico medio	35,6	26,8	<b>29,6</b>
	Auxiliar/administrativo	2,7	19,7	<b>14,3</b>
	Sin cualificación profesional	2,7	7,0	<b>5,7</b>
<i>Cualificación profesional</i>	Técnico superior/directivo/empresario	58,9	46,5	<b>50,4</b>
	Técnico medio/administrativo/sin cualificac.	41,1	53,5	<b>49,6</b>
	<i>(Bases)</i>	<b>73</b>	<b>157</b>	<b>230</b>
<i>Municipio de residencia</i>	Valladolid	69,7	78,5	<b>75,9</b>
	Fuera de Valladolid	30,3	21,5	<b>24,1</b>

Fuente: Encuesta a padres FLV 2012

## 1.2. Los profesores

Respecto al perfil sociológico de los profesores, a los encuestados solo se les pidió información sobre el sexo, la edad, y si en el colegio tenían alguna responsabilidad, a parte de la de profesor, por considerar que el resto de variables no eran pertinentes o relevantes en este caso.

Como vemos en el cuadro 12, las mujeres vuelven a predominar claramente sobre los hombres, en una proporción (69% frente a 31%) bastante parecida a la que se daba en el caso de los padres/tutores (71% frente a 29%). Pero, en este caso, el diferencial se debe al claro predominio de maestras sobre maestros en los primeros cursos de formación del niño.

Por lo que se refiere a la edad, el profesorado que acompaña a los niños a estas actividades tiene una media de 42,7 años, situándose la mayoría en su fase de madurez, donde predomina la población mayor de 40 años sobre la menor de esta edad (56% frente a 44%) y donde los mayores de 50 años representan un tercio del colectivo.

**Cuadro 12. Perfil de los profesores**

		<b>% sobre total respuestas</b>	<b>N.º de respuestas</b>
<i>Sexo</i>	Hombre	31,3	15
	Mujer	68,8	33
	<i>(Base)</i>		48
<i>Edad</i>	Menor de 30 años	16,7	8
	De 31 a 40	27,1	13
	De 41 a 50	22,9	11
	Mayor de 50	33,3	16
	<b>Media de edad</b>	<b>42,7</b>	
	<i>(Base)</i>		48
<i>Especifique si ocupa otro puesto en el colegio, además del de profesor</i> (Solo los que han contestado que ocupan otro puesto, además del de profesor)	Tutor	61,1	11
	Jefe de estudios/Secretario	22,2	4
	Coordinador	17,7	3
	<i>(Base)</i>		18

Fuente: Encuesta a los profesores que acompañaron a los niños a la programación infantil de la FLV 2012  
(En adelante: Encuesta a profesores FLV 2012)

## **2. Actividades en las que participan y motivo por el que lo hacen**

### **2.1. Actividades en las que han participado**

La gran mayoría (el 77%) de las familias que han participado en el programa infantil de este año lo hacía por primera vez. Solo el 23% había colaborado en ocasiones anteriores. Por el contrario, de los colegios que intervinieron, la mayoría (el 51%) contestaron que lo habían hecho anteriormente. Un porcentaje de participación que, con seguridad, será superior, ya que el 29% de los profesores encuestados respondieron que no sabían si el colegio había participado antes o no. Solo el 20% dijeron que su colegio no había tomado parte en estas actividades con anterioridad.

Casi cuatro de cada diez (el 38%) de los niños que han participado este año en las actividades del programa infantil lo ha hecho en más de una actividad. El resto (el 62 %) ha intervenido solamente en una.

En el cuadro 13 se recoge la proporción del total de encuestas realizadas que se cubrieron en cada actividad (y por tanto en la que los hijos de los padres que las cubrieron participaron). Y en el cuadro 14, aquellas actividades en las que los encuestados dijeron que o bien habían participado ya o iban a participar. En la columna derecha de ambos cuadros se recogen los valores absolutos, por lo que sumando los valores absolutos de los dos cuadros nos da una idea aproximada de la distribución de los niños en las distintas actividades. Digo aproximada, porque los datos del cuadro 14 son algo imprecisos, pues al tratarse, en muchos casos, de actividades en las que piensa participar, con frecuencia, las respuestas son genéricas (todo lo que pueda, no lo tengo todavía claro, otro distinto, etc.), por lo que no se puede hacer una mera suma de los resultados absolutos de ambos cuadros).

**Cuadro 13. Encuestas realizadas en cada actividad en la que participaron los niños**

		% sobre repuestas	Nº de res-puestas
<i>Actividades en las que han participa- do los niños que han sido acompaña- dos por sus padres</i>	La Banda de Fagín	14,8	40
	Música bajo el agua	4,8	13
	La nariz superlativa	7,4	20
	Creacuentos	2,2	6
	Magia en los libros	5,2	14
	La vuelta al mundo de Gota de Agua	7,0	19
	La piedra en el estanque	8,5	23
	Cuando el pez chico se comió al grande	15,2	41
	Taller de caligrafía	7,0	19
	Cuando el río suena agua lleva	22,6	61
	Menudo cuento	5,2	14
	(Bases)		270
<i>Actividad en la que han participado los que han ido como colegio</i>	¿De dónde vienen los libros?	100,0	48

Fuente: Encuesta a padres FLV 2012

**Cuadro 14. Otras actividades en las que ha participado o a las que piensa asistir, además de aquella en la que se le ha hecho la encuesta. (Sólo los que han respondido que sí han participado o piensan asistir a otras actividades (el 40%) (Base: 103) (Respuesta múltiple –por lo que los porcentajes suman más de 100–)**

Cuentacuentos	12,6	13
Música bajo el agua	15,5	16
Cuando el pez chico se comió al grande	6,8	7
La Banda de Fagín	10,7	11
Cuando el río suena, agua lleva	7,8	8
Libros, estands, comprar	13,6	14
Todo lo que pueda	6,8	7
Otros talleres	60,2	62
Otros	1,9	2
	100	103

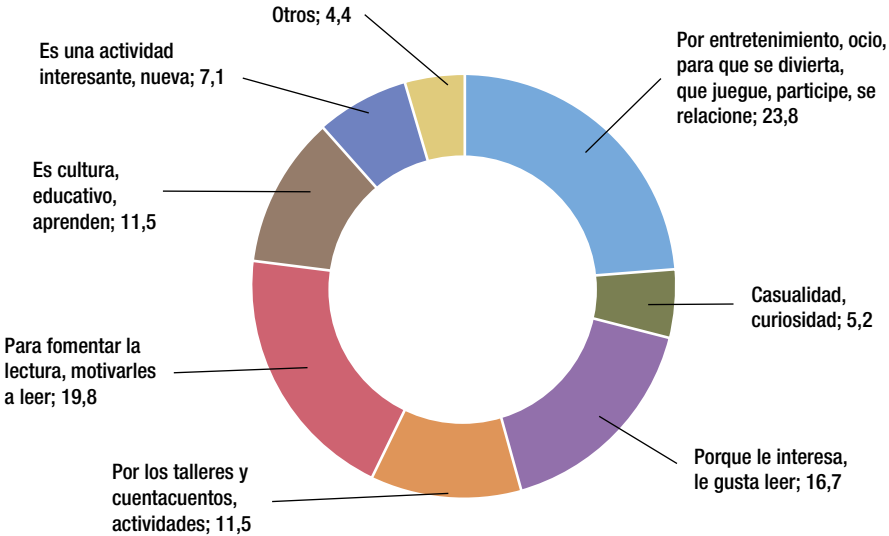
Fuente: Encuesta a padres FLV 2012

### 2.2. Motivos por los que participan en estas actividades

Sobre los motivos por el que llevan a los niños a estas actividades solo se preguntó a los padres/tutores. La pregunta que se les formuló (¿Cuál es el principal motivo por el que ha traído al niño a esta actividad?) fue totalmente abierta, al objeto de recoger de manera espontánea su motivación real. Las respuestas, muy amplias y variadas, se sintetizan en el gráfico 11.

Como podemos observar, las dos terceras partes de los padres (el 67%) dan respuestas claramente relacionadas con la animación a la lectura o el desarrollo cultural del niño (le gusta e interesa leer, participar en los talleres y cuentacuentos, motivarlo a leer, desarrollar su formación, actividad interesante y novedosa). Solo el 29% señalan que lo han llevado a estas actividades por ocio/juego, entretenimiento, curiosidad o por ocupar el tiempo, como lo podía haber llevado a otra actividad cualquiera. El 4% restante señala otros motivos, que por su diversidad hemos agrupado en “otros”. De lo que cabe deducir que los padres han llevado a sus hijos a estas actividades con conocimiento de causa y con un objetivo claro, coincidente con los objetivos planteados por la organización para la programación infantil: motivar a los niños a la lectura y con ello, elevar su cultura y formación personal.

**Gráfico 11. Principal motivo por el que los padres/tutores han traído al niño a estas actividades (Base: 252)**



Fuente: Encuesta a padres FLV 2012

Esta estructura valorativa o de motivación, en la que predomina claramente el interés por la lectura y el desarrollo cultural del niño se mantiene claramente en todos los colectivos en los que hemos desagregado la información, aunque con diferencias significativas en cuanto a la intensidad y la incidencia que se hace en unos u otros aspectos. Así, como se pone de manifiesto en el cuadro 15, el interés por la lectura y el desarrollo cultural del niño va muy asociado a la edad, el nivel de estudios y la cualificación profesional: a medida que ésta aumenta se incrementa la proporción de los que llevan a sus hijos a estas actividades por motivos culturales y disminuyen los que los llevan por ocio, entretenimiento o mera ocupación del tiempo libre.

Pero dentro de este marco, si bajamos a los matices, y entre estos diferenciamos el fomento o animación a la lectura de otros motivos relacionados con el desarrollo cultural en general del niño, el cuadro nos presenta algunas diferencias sobre la incidencia de cada una de estas tres variables (edad, estudios y cualificación profesional) que resultan de interés. Como podemos ver en el cuadro, los padres mayores de 40 años inciden mucho más que los menores de esta edad en el interés por la lectura (lo señalan como principal motivo para llevar a su hijo a esta actividad el 45% de los mayores de 40 frente al 28% de los menores de esta edad), mientras que los menores de 40 inciden bastante más que los mayores de esta edad en la formación y desarrollo cultural en general. Por el contrario, las variables nivel de estudios y cualificación profesional no parece, en principio, que favorezcan la priorización de la lectura de los niños, sino que más bien sus prioridades se orientan más hacia las habilidades y desarrollo cultural en general del niño (En este sentido cabe interpretar las respuestas: *participación del niño en talleres, Cuentacuentos, actividades diversas, etc.*)

**Cuadro 15. Principal motivo por el que los padres han traído al niño a esta actividad, según la edad, nivel de estudios y cualificación profesional del padre/madre**

	Edad		Nivel de estudios		Cualificación profesional	
	40 años o menos	Mayores de 40	No universitarios	Universitarios	Técnico medio/administrativo/sin cualif.	Técnico superior/directivo/empresario
Por entretenimiento, ocio, para que se divierta, juegue, participe, se relacione	27,0	19,8	27,5	22,5	28,4	20,6
Porque le interesa, le gusta leer	4,8	6,6	5,8	5,2	4,6	5,6
Por los talleres y cuentacuentos, actividades	9,5	23,6	17,4	15,6	18,3	12,1
Para fomentar la lectura, motivarles, animarles a que lean	18,3	21,7	21,7	19,1	20,2	22,4
Es cultura, educativo, aprenden	10,3	14,2	5,8	13,9	10,1	13,1
Es una actividad interesante, nueva	16,7	5,7	10,1	11,6	10,1	11,2
Casualidad, curiosidad	8,7	4,7	7,2	7,5	5,5	8,4
Otros	4,8	3,8	4,3	4,6	2,8	6,5
<i>(Bases)</i>	<i>126</i>	<i>106</i>	<i>69</i>	<i>173</i>	<i>109</i>	<i>107</i>

Fuente: Encuesta a padres FLV 2012

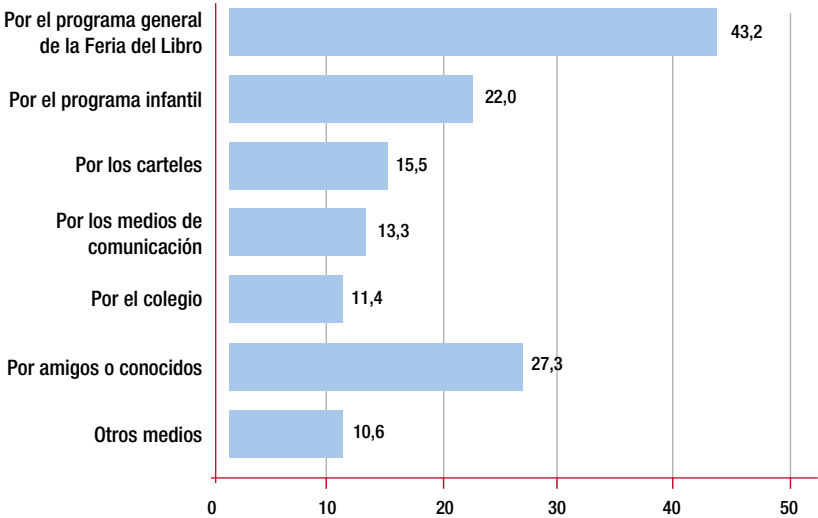
### 3. Medios a través de los cuales han conocido la programación infantil

Como todos los eventos, la programación infantil se difundió a través de diversos medios. En el gráfico 12 se recoge la incidencia o impacto de cada uno, entendido éste como proporción de participantes a los que ha llegado la información del programa infantil o que han tenido conocimiento de su existencia por dicho medio.

Como vemos en el gráfico, el medio con más impacto ha sido el propio programa de la Feria: en primer lugar, el programa general (a través del cual conocieron la existencia de la programación infantil casi la mitad de los padres/tutores participantes) y en segundo

lugar el programa infantil, complementario del anterior (a través del cual la conocieron algo más de uno de cada cinco). Los carteles han tenido una incidencia pequeña pero reseñable (tuvieron por ellos conocimiento de la existencia del programa algo más de uno de cada seis). Lo que llama la atención es la incidencia tan baja que han tenido los medios de comunicación, así como los propios colegios de los niños, que deberían ser el ámbito natural a través del cual este tipo de actividades se divulgaran y se incentivara a los padres a participar en ellas (además de implicarse también los propios colegios). Por el contrario, resulta llamativa la gran incidencia o impacto del boca a boca (amigos o conocidos), medio informal por el que se enteraron de la existencia del programa infantil el 27% (tantos como a través de los dos medios formalizados de difusión juntos -los carteles y los medios de comunicación- a través de los cuales se enteraron el 29%). Además, hay que tener en cuenta que la información que se recibe a través del boca a boca tiene una eficacia movilizadora a la participación muchísimo mayor que la que se recibe a través de los medios formalizados, ya que se le da mayor credibilidad y va unida a la carga afectiva con conllevan las relaciones interpersonales, por lo que suele ser muy eficaz de cara a la participación. De aquí su interés como medio de difusión. En este contexto hay que situar el interés de la difusión a través de los colegios donde están los destinatarios de las actividades: los niños.

**Gráfico 12. Medios a través de los cuales los padres/ tutores han conocido la existencia de la programación infantil (Base: 264)**



Fuente: Encuesta a padres FLV 2012



El *ranking* en cuanto al impacto de los medios se mantiene en todos los grupos en los que hemos desagregado la información, como podemos observar en el cuadro en el cuadro 16, pero varía de manera significativa en cuanto a la intensidad del impacto de algunos medios, y que quedan reflejados en el cuadro. Como diferencias más significativas destacamos las siguientes: por lo que respecta a la edad, todos los medios formalizados de difusión (programas, carteles, medios de comunicación y colegio) tienen mayor incidencia en los mayores de cuarenta años que en los menores de esta edad (una diferencia que resulta especialmente llamativa en los programas de la Feria), mientras que los medios informales (el boca a boca) tiene más impacto y resulta más eficaz en los menores de 40 que en los mayores de esta edad. Coherente con lo anterior, los medios formalizados parecen incidir más en los que no poseen estudios universitarios que tienen titulación superior, mientras que el boca a boca tiene más influencia como medio de difusión entre los que disponen de estudios universitarios, quizás porque en este colectivo se está más al corriente de lo que se realiza en la ciudad en el ámbito cultural. En este sentido, llama la atención, y encaja perfectamente en la hipótesis anterior, que, entre los que disponen de titulación universitaria la proporción de los que se han enterado de las actividades por el programa específico de la programación infantil es casi el doble que en aquellos que no tienen titulación universitaria. Lo que puede estar indicando que los de mayor nivel de estudios están más y mejor informados, por lo que van directamente en mayor proporción que los demás a las fuentes más cualificadas de la información.

**Cuadro 16. Medios a través de los cuales conocieron la existencia de la programación de la Feria del Libro, según la edad, nivel de estudios y cualificación profesional**

	Edad		Nivel de estudios		Cualificación profesional	
	40 años o menos	Mayores de 40	No universitarios	Universitarios	Técnico medio/ administrativo /sin cualif prof	Técnico superior/ directivo/ empresario
Por el programa general de la Feria	36,2	53,6	53,5	40,9	44,1	44,7
Por el programa infantil	20,0	24,1	12,7	25,4	21,6	23,7
Por carteles	13,1	18,8	18,3	14,4	16,2	14,9
Por los medios de comunicación	11,5	15,2	14,1	12,7	11,7	13,2
Por el colegio	6,9	16,1	15,5	9,4	9,0	12,3
Por amigos o conocidos	30,8	22,3	22,5	29,3	24,3	28,9
Otros	13,1	8,0	11,3	9,9	11,7	9,6
(Bases)	130	112	71	181	114	111

Fuente: Encuesta a padres FLV 2012

## 4. Valoración de las actividades por parte de padres y profesores

### 4.1. Calificación que dan a las actividades

Para obtener una valoración real de los participantes sobre las actividades de la programación infantil de la Feria, se pidió esta valoración solo a los que en una pregunta anterior habían respondido que sí habían participado anteriormente en estas actividades, y, por tanto, tenían conocimiento y un concepto formado de ellas (el 23,4% de los padres/tutores encuestados y el 51% de los profesores). No se preguntó a los que dijeron que era la primera vez que venían, en el caso de los padres (el 76,6%), o que era la primera vez que participaba el colegio o que no sabían si había participado anteriormente (el 49%), por considerar que terminaban de acceder a la actividad y no tenían todavía una opinión formada (ya que la encuesta se le entregaba nada más llegar). La pregunta que se les formuló, tanto a padres como a profesores, fue: *Si ya ha participado en ocasiones anteriores, ¿qué calificación le daría a estas actividades en una escala de 0 a 10?*

Como se pone de manifiesto en el cuadro 17, las valoraciones fueron muy altas, con una nota media de 7,9 en el caso de los padres y de 7,8 en el caso de los profesores.

**Cuadro 17. Valoración de las actividades de la programación infantil de la Feria del Libro de Valladolid por parte de los padres y profesores que han participado con anterioridad en programas infantiles de la Feria**

		Padres		Profesores	
		% sobre repuestas	N.º de respuestas	% sobre repuestas	N.º de respuestas
<i>¿Es la primera vez que participan en las actividades infantiles programas por la Feria del Libro de Valladolid?</i>	Sí	<b>76,6</b>	206	<b>20,0</b>	9
	No, he participado anteriormente	<b>23,4</b>	63	<b>51,1</b>	23
	No lo sé			<b>28,9</b>	12
	<i>(Bases)</i>		269		45
<i>Si ya ha participado en ocasiones anteriores, ¿Qué calificación le daría a estas actividades en una escala de 0 a 10?</i>	Puntuación media	<b>7,9</b>	57	<b>7,8</b>	17
	<i>(Bases)</i>		57		17

Fuente: Para los padres, encuesta a padres FLV 2012; y para los profesores, encuesta a profesores FLV 2012

Además, este estado de opinión parece bastante generalizado, a tenor de los resultados que hemos obtenido de los cruces de variables en la encuesta a los padres (en la de profesores no hemos realizado cruces por lo reducido de la muestra, como ya hemos indicado). Como vemos en cuadro 18, solamente la edad parece tener alguna incidencia a este respecto, debido, probablemente a la tendencia a puntuar más alto en los mayores de 40 años que en los menores de esta edad. El resto de variables con las que hemos cruzado los datos (de las que en el cuadro reflejamos el nivel de estudios y la cualificación profesional), apenas inciden en el estado de opinión sobre la programación infantil de la Feria.

De lo que podemos concluir que los padres en general, sin apenas diferencias entre los distintos grupos de edad, nivel de estudios y estatus social, tienen una percepción bastante o muy positiva de estas actividades.

**Cuadro 18. Proporción de padres que han participado con anterioridad en las actividades infantiles de la Feria y calificación media que éstos dan a dichas actividades, según su edad, nivel de estudios y cualificación profesional.**

		Edad		Estudios terminados		Cualificación profesional	
		40 o menos	Mayores de 40	Universitarios	No universitarios	Técnico superior/directivo/empresario	Técnico medio/administrativo/sin cualif.
<i>¿Es la primera vez que participan en las actividades infantiles programadas por la Feria del Libro de Valladolid?</i>	Si	82,0	72,8	76,1	78,1	70,7	80,5
	No	18,0	27,2	23,9	21,9	29,3	19,5
	<i>(Bases)</i>	<i>133</i>	<i>114</i>	<i>184</i>	<i>73</i>	<i>116</i>	<i>113</i>
<i>Si ya ha participado en ocasiones anteriores, ¿qué calificación le daría a estas actividades en una escala de 0 a 10?</i>	Puntuación media	7.4	8.1	8.1	7.8	7.8	7.8

Fuente: Encuesta a padres FLV 2012

## 4.2. Lo que más gusta a padres y profesores de este tipo de actividades

Para conocer las razones de esta alta valoración, se pidió a los padres y profesores que nos dijeran qué era lo que más les gustaba en primer y segundo lugar de este tipo de actividades. La pregunta fue totalmente abierta. Por lo que, al tratarse de respuestas espontáneas, se presume que éstas reflejan lo que en realidad tanto padres como profesores más aprecian de las actividades del programa infantil de la Feria del Libro de Valladolid.

Las respuestas fueron muy variadas y muchas de ellas difíciles de agrupar en conceptos similares. Pero, al objeto de facilitar la visión de conjunto, podemos sintetizarlas en las categorías que se recogen en los cuadros 19 (relativas a los padres) y 20 (relativas a los profesores), con sus porcentajes correspondientes. Como el número de categorías es amplio y las bases muestrales (número de respuestas) son pequeñas, especialmente en la segunda opción, hemos refundido las respuestas de las dos columnas en una solo, tratando la pregunta como si fuera de respuesta múltiple, dando el mismo valor a la primera y segunda opción. De este modo, a la vez que ampliamos el valor estadístico de los datos, especialmente en los cruces de variables (al ampliar la base o número de respuestas en las que se basan los porcentajes), agilizamos el texto, al no duplicar las tablas con primera y segunda respuesta.

Como se puede observar en los cuadros 19 y 20 (con las respuestas primera y segunda separadas) y en los gráficos 12 y 13 (con las respuestas refundidas), la alta valoración de estas actividades por parte de los padres y profesores va ligada a los siguientes conceptos, todos ellos relacionados entre sí:

Lectura/participación/equipo/dinamismo/creatividad/juego/disfrute/entretenimiento, y que podríamos interpretar, de la manera siguiente: la padres tienen mucho interés en estas actividades de animación a la lectura y le dan una alta valoración porque ven que en ellas los niños descubren, a través del juego y actividades lúdicas, el interés por los libros y la lectura, y desarrollan la participación en grupo, la creatividad y la interacción; por cuanto, a la vez que se divierten y disfrutan, cogen interés por los libros y desarrollan habilidades importantes, como son la participación, iniciativa, relación con los demás niños, etc.

Esta percepción que se tiene de la programación infantil de la Feria, como conjunto de actividades en las que se articula el interés por los libros y la animación a la lectura con la participación en grupo y el desarrollo de la creatividad a través del juego y el disfrute de los niños, está muy generalizada en los padres, como se ve en el cuadro 21, en el que no observamos grandes diferencias a este respecto entre los distintos colectivos en los que hemos desagregado la información. La única variable que parece marcar algunas diferencias a este respecto es el nivel de estudios. Digo parece marcar, porque, como se observa en el cuadro, entre los que no tienen estudios universitarios, la proporción de

respuestas englobadas en la categoría “otros” es casi el doble de la que se da entre los que sí tienen este nivel de estudios (debido a la menor precisión y mayor dispersión en las respuestas entre los primeros que entre los segundos), lo que hace que los porcentajes de las demás categorías bajen, y, con ello, se distorsione la comparativa entre los porcentajes de ambos colectivos. Así, si comparamos los porcentajes que aparecen en el cuadro 21, los que tienen estudios universitarios valoran bastante más que los demás la dimensión de la lectura, la creatividad y el aprendizaje lúdico, a través del juego. Pero, si en vez de fijarnos en las cifras concretas de porcentajes, nos fijamos en la escala de prioridades, casi no observamos diferencias, y en todo caso, éstas se convierten en diferencias de matiz, y poco significativas. Lo que refuerza la conclusión que hemos señalado anteriormente: que el estado de opinión entre los padres respecto al interés y valoración de las actividades de la programación infantil de la Feria es muy similar, con escasas diferencias en todos los colectivos señalados, que es lo mismo que decir que dicho estado de opinión se encuentra muy generalizado.

Es previsible que el estado de opinión de los profesores, descrito anteriormente, también se encuentre generalizado entre el profesorado de los colegios que llevan a los niños a estas actividades, pero con los datos de la encuesta no podemos confirmarlo, debido al reducido número de respuestas, que, como ya hemos señalado, no permiten realizar cruces de variables con un mínimo nivel de significación estadística de los resultados.

**Cuadro 19. Lo que más gusta a los padres de este tipo de actividades (primera y segunda respuesta, por orden de prioridad)**

<i>¿Qué es lo que más le gusta de este tipo de actividades? (Dos respuestas, por orden de preferencia):</i>	Primera respuesta		Segunda respuesta	
	% sobre respuestas	N.º de respuestas	% sobre respuestas	N.º de respuestas
Animación a la lectura y fomento de la cultura y los libros	11,2	22	13,2	10
Cuentacuentos	4,1	8	5,3	4
Los libros, cuentos	1,5	3	5,3	4
La ubicación	1,5	3	1,3	1
Aprenden jugando	10,2	20	14,5	11
Hacen participar al niño	15,3	30	9,2	7
El contacto/relación con otros niños	3,1	6	7,9	6
La creatividad/originalidad, variedad, novedad	8,7	17	6,6	5
Se divierten, disfrutan	13,3	26	6,6	5
Que son para niños	5,1	10	1,3	1
El entretenimiento	6,6	13	3,9	3
La organización	4,1	8		
Otros	15,3	30	25,0	19
<b>Total</b>	<b>100,0</b>	<b>196</b>	<b>100,0</b>	<b>76</b>

Fuente: Encuesta a padres FLV 2012

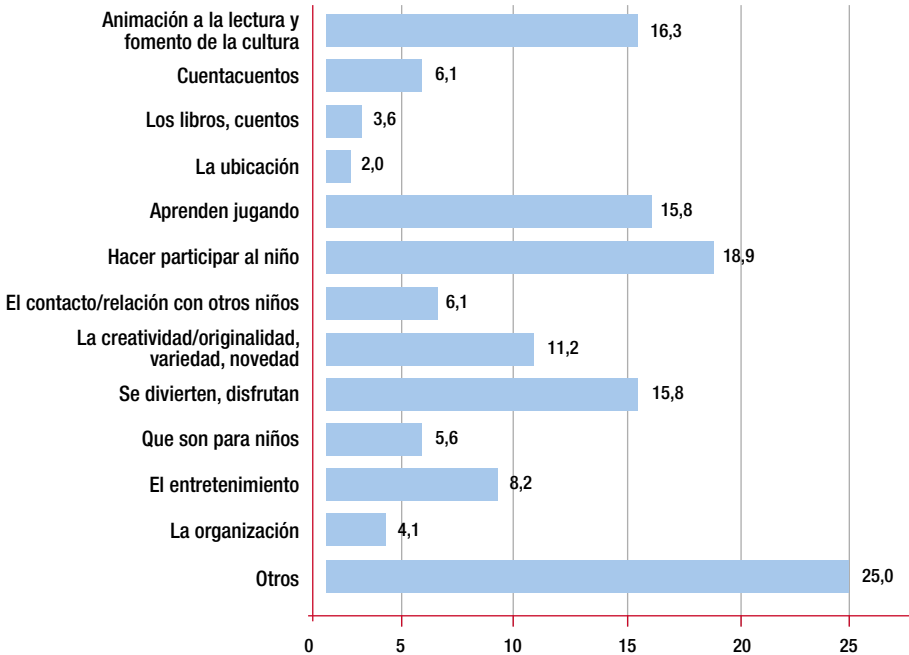
**Cuadro 20. Lo que más gusta a los profesores de este tipo de actividades (primera y segunda respuesta, por orden de prioridad)**

<i>¿Qué es lo que más le gusta de este tipo de actividades? (Dos respuestas, por orden de preferencia):</i>	Primera respuesta		Segunda respuesta	
	% sobre respuestas	N.º de respuestas	% sobre respuestas	N.º de respuestas
El trabajo en grupo/equipo/participación/dinamismo	27,6	8	16,7	4
Fomento de la lectura	20,7	6	20,8	5
Otros	51,7	15	62,5	15
<b>Total</b>	<b>100,0</b>	<b>29</b>	<b>100,0</b>	<b>24</b>

Fuente: Encuesta a profesores FLV 2012

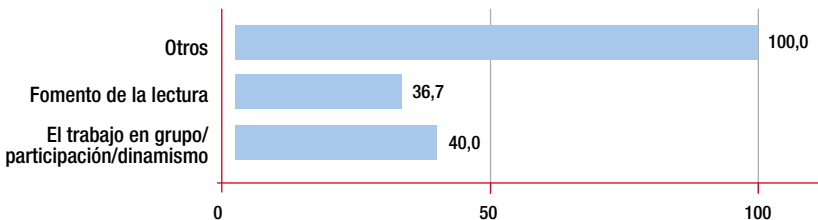


**Gráfico 12. Proporción de padres, dentro de los que han contestado, que señalan en primero o segundo lugar cada uno de los siguientes aspectos como el que más le gusta de la programación infantil de la Feria** (Han contestado el 66%) (Se han fusionado las dos respuestas, tratando la pregunta como de respuesta múltiple, por lo que los porcentajes suman más de 100)



Fuente: Encuesta a padres FLV 2012

**Gráfico 13. Proporción de profesores, dentro de los que han contestado, que señalan en primero o segundo lugar cada uno de los siguientes aspectos como el que más le gusta de la programación infantil de la Feria** (Han contestado el 62%) (Se han fusionado las dos respuestas, tratando la pregunta como de respuesta múltiple, por lo que los porcentajes suman más de 100)



Fuente: Encuesta a profesores FLV 2012

**Cuadro 21. Lo que más gusta de estas actividades a los padres, según su edad, nivel de estudios y cualificación profesional** (Se han fusionado las dos respuestas, tratando la pregunta como de respuesta múltiple, por lo que los porcentajes suman más de 100)

<i>¿Qué es lo que más le gusta de este tipo de actividades?</i>	<b>Edad entrevistado</b>		<b>Nivel de estudios terminados</b>		<b>Cualificación profesional</b>	
	40 o menos	Mayores de 40	Universitarios	No universitarios	Técnico sup./directivo/empleado	Técnico m./administrativo/sin cualif.
Animación a la lectura y fomento de la cultura y los libros	16,2	16,3	17,6	10,9	16,1	15,3
Cuentacuentos	7,1	5,8	5,9	7,3	9,2	4,7
Los libros, cuentos	1,0	7,0	4,4	1,8	4,6	3,5
La ubicación	2,0	1,2	2,2	1,8	3,4	1,2
Aprenden jugando	16,2	16,3	18,4	9,1	14,9	16,5
Hacen participar al niño	16,2	19,8	19,1	18,2	19,5	20,0
El contacto/relación con otros niños	7,1	4,7	6,6	5,5	5,7	7,1
La creatividad/originalidad, variedad, novedad	12,1	10,5	12,5	7,3	14,9	7,1
Se divierten, disfrutan	16,2	16,3	18,4	9,1	14,9	16,5
Que son para niños	6,1	5,8	3,7	10,9	2,3	8,2
El entretenimiento	12,1	4,7	8,8	7,3	10,3	7,1
La organización	3,0	4,7	4,4	3,6	3,4	5,9
Otros	24,2	27,9	20,6	38,2	21,8	28,2

Fuente: Encuesta a padres FLV 2012



### 4.3. Lo que menos gusta a padres y profesores de este tipo de actividades

Para completar la percepción de los padres y profesores sobre las actividades de la programación infantil, se pidió a los encuestados que nos dijeran también aquellas dos cosas que menos le gustaban de estas actividades. El número de respuestas a esta pregunta se redujo, con respecto a la pregunta sobre lo que más le gustaba, a menos de la mitad, tanto en padres como en profesores, como se puede comprobar en los cuadros 22 y 23. Lo que ya de por sí es un indicador de la buena percepción y valoración de estas actividades por parte de padres y profesores, en la medida en que, al ver esta pregunta, no fluyeron de manera espontánea en la mente de la mayoría de los encuestados, aspectos sobre los que tuvieran quejas o simplemente los consideraran mejorables (al contrario de lo que sucedió con la pregunta anterior sobre lo que más les había gustado, que sí tuvo una amplia respuesta).

Además, las respuestas a esta pregunta fueron más uniformes y menos dispersas que en el caso de la pregunta sobre lo que más les gustaba, por lo que se reduce el número de categorías, y la proporción de respuestas englobadas en “otros”, es sensiblemente menor que en el caso anterior, especialmente entre los padres. Los resultados los recogemos en los cuadros 22 y 23.

De los datos de las tablas, lo primero que hay que destacar es, como antes señalamos, el bajo índice de respuesta a esta pregunta (el 28% del total de padres y el 23% del total de profesores encuestados, frente al 66% del total de padres y al 62% del total de profesores que respondieron a la pregunta anterior, sobre lo que más les gustaba). Si además tenemos en cuenta que el 6,5% de los padres que contestaron, dijeron que no había nada que reseñar respecto a lo que menos les gustaba, pues le gustaba todo, podemos deducir que para la mayoría de los padres y profesores que han llevado a los niños a estas actividades, la programación infantil y su desarrollo responden claramente a sus expectativas y están satisfechos con ella.

De los que contestan a la pregunta, la mitad, aproximadamente, tanto de padres como de profesores, centran sus quejas (o señalan como principal aspecto mejorable) en lo reducido del espacio, que es la principal causa de la insuficiencia de plazas para la demanda existente, la aglomeración/masificación y las colas, que son las incomodidades que con más frecuencia se señalan. Las respuestas que indican la organización como aspecto que menos les gusta (uno de cada ocho padres de los que han respondido), es muy probable que vayan asociadas también a los aspectos anteriormente señalados. Por lo que se refiere a la oferta propiamente dicha (talleres, contenido de las actividades, etc.) solo uno de cada 10 de los padres que respondieron (8 personas) lo señala de manera explícita, como aspecto que menos le gusta y, por tanto, mejorable. (Ver cuadros 22 y 23 y gráficos 14 y 15).

De lo que cabe deducir que, a pesar del clima general de muy buena aceptación del programa de actividades y su desarrollo, el tema del espacio (en cuanto a tamaño) y sus derivadas (escasez de plazas para la demanda existente, aglomeración/masificación, colas...) debe ser tenido en cuenta, pues constituye el punto central de las quejas que se presentan. Esto, sin menoscabo de tener en cuenta también los otros aspectos que se señalan como mejorables, aunque con mucha menor intensidad que los anteriores, como son: la organización y puntualidad, el contenido, la duración, el horario, y la difusión.

**Cuadro 22. Lo que menos gusta a los padres de este tipo de actividades (primera y segunda respuesta, por orden de prioridad)**

<i>¿Y lo que menos? (Dos respuestas, por orden de preferencia):</i>	Primera respuesta		Segunda respuesta	
	% sobre respuestas	N.º de respuestas	% sobre respuestas	N.º de respuestas
Espacio/carpa pequeña/pocas plazas	28,6	22	37,5	3
La masificación, las colas	20,8	16		
El contenido, la oferta y los talleres	10,4	8		
El horario, poca duración	6,5	5	12,5	1
La gente irrespetuosa	3,9	3		
La organización, puntualidad	10,4	8	25,0	2
Escasa difusión/información	3,9	3		
Otros	9,1	7	25,0	2
Nada. Todo está bien	6,5	5		
<b>Total</b>	<b>100,0</b>	<b>77</b>	<b>100,0</b>	<b>8</b>

Fuente: Encuesta a padres FLV 2012

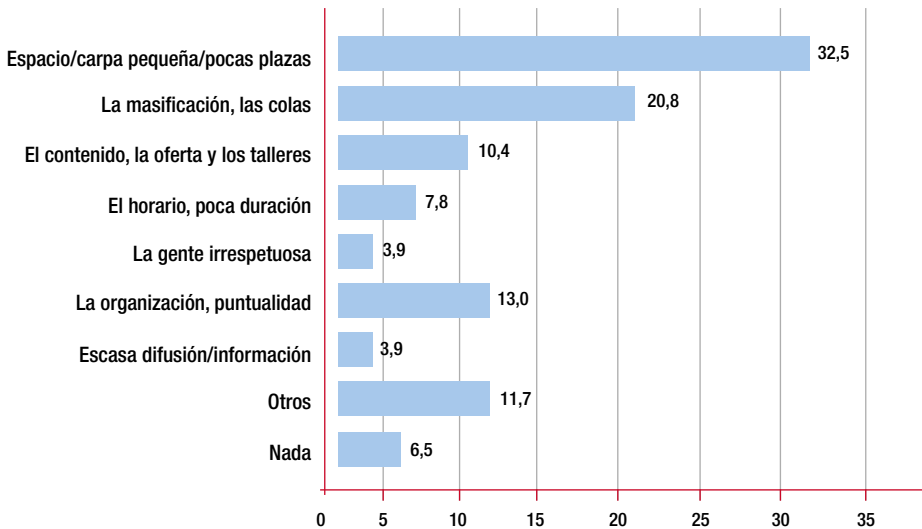
**Cuadro 23. Lo que menos gusta a los profesores de este tipo de actividades (primera y segunda respuesta, por orden de prioridad)**

<i>¿Y lo que menos? (Dos respuestas, por orden de preferencia):</i>	Primera respuesta		Segunda respuesta	
	% sobre respuestas	N.º de respuestas	% sobre respuestas	N.º de respuestas
Poca duración	36,4	4		
Aglomeración	18,2	2	75,0	3
Otros	45,5	5	25,0	1
<i>(Bases)</i>		11		4

Fuente: Encuesta a profesores FLV 2012

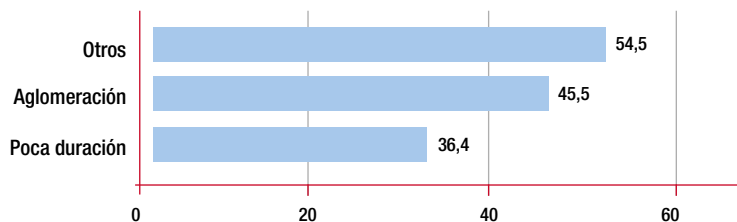


**Gráfico 14. Proporción de padres, dentro de los que han contestado, que señalan en primero o segundo lugar cada uno de los siguientes aspectos como el que menos le gusta de la programación infantil de la Feria** (Han contestado el 28%) (Se han fusionado las dos respuestas, tratando la pregunta como de respuesta múltiple, por lo que los porcentajes suman más de 100)



Fuente: Encuesta a padres FLV 2012

**Gráfico 15. Proporción de profesores, dentro de los que han contestado, que señalan en primero o segundo lugar cada uno de los siguientes aspectos como el que menos le gusta de la programación infantil de la Feria** (Han contestado el 23%) (Se han fusionado las dos respuestas, tratando la pregunta como de respuesta múltiple, por lo que los porcentajes suman más de 100)



Fuente: Encuesta a profesores FLV 2012

El orden de prioridad de las quejas anteriormente señaladas se mantiene en todos los grupos de padres en los que hemos desagregado la información, aunque con algunas diferencias en cuanto a la intensidad con la que se señalan unos y otros aspectos, que puede resultar de interés tenerlo en cuenta. (En el caso de los profesores no se han hecho cruces de variables, por lo reducido de la muestra). Como podemos ver en el cuadro 24, los que tienen estudios universitarios resaltan más que quienes no tienen titulación superior las incomodidades o limitaciones producidas por lo reducido del espacio (masificación, colas, falta de plazas), mientras que estos insisten bastante más que los de estudios universitarios en la oferta o contenido. Algo parecido, aunque con menor intensidad, sucede con la cualificación profesional, aunque a la inversa: los de menor cualificación hacen mayor hincapié en las limitaciones del espacio que los de cualificaciones superiores. En lo que se refiere a la edad, las diferencias no son significativas. Las demás diferencias que aparecen en el cuadro son poco significativas y carecen de valor estadístico, al estar basadas en un número de respuestas muy pequeño. En cualquier caso, lo más relevante de los datos de la tabla es lo mencionado anteriormente: que en todos los grupos se mantiene el orden de prioridades en cuanto a lo que menos le ha gustado, y que, por tanto, habría que tener en cuenta de cara a mejorar, especialmente en lo que se refiere a la dimensión del espacio y sus derivados (numero de plazas, aglomeración/masificación y colas), que constituye la principal queja o demanda en todos los grupos.

**Cuadro 24. Lo que menos gusta de estas actividades a los padres, según su edad, nivel de estudios y cualificación profesional** (Se han fusionado las dos respuestas, tratando la pregunta como de respuesta múltiple, por lo que los porcentajes suman más de 100)

<i>¿Qué es lo que menos le gusta de este tipo de actividades?</i>	<b>Edad entrevistado</b>		<b>Nivel de estudios terminados</b>		<b>Cualificación profesional</b>	
	<b>40 o menos</b>	<b>Mayores de 40</b>	<b>Universitarios</b>	<b>No universitarios</b>	<b>Técnico sup./directivo/empresario</b>	<b>Técnico m./administrativo/sin cualif.</b>
Espacio/carpa pequeña/pocas plazas	30,0	32,4	35,2	22,7	20,6	37,1
La masificación, las colas	20,0	23,5	24,1	13,6	20,6	22,9
El contenido, la oferta y los talleres	12,5	8,8	7,4	18,2	11,8	8,6
El horario, poca duración	5,0	11,8	9,3	4,5	11,8	5,7
La gente irrespetuosa	2,5	5,9	3,7	4,5	2,9	5,7
La organización, puntualidad	10,0	14,7	13,0	13,6	14,7	11,4
Escasa difusión/información	5,0	2,9	1,9	9,1	5,9	2,9
Otros	12,5	8,8	9,3	18,2	11,8	11,4
Nada	10,0	2,9	7,4	4,5	11,8	2,9

Fuente: Encuesta a padres FLV 2012

#### 4.4. Sugerencias de mejora

Para completar la percepción que los padres y profesores tienen sobre la programación infantil de la Feria del Libro y recoger sus sugerencias de mejora, se formuló a ambos la siguiente pregunta: ¿Cree que esta programación infantil podría mejorarse? Y a los que respondieron que sí, se les pidió que indicaran ¿De qué forma? Esta segunda pregunta era abierta, con la idea de no orientar las posibles aportaciones y sugerencias de los participantes. Las respuestas quedan reflejadas en los cuadros 25 y 26.

Como vemos en los cuadros, más de las dos terceras partes de los padres (el 71%) y la inmensa mayoría de los profesores (el 85%) que han respondido a la primera pregunta, dicen que la programación está bien como está, que no es necesario plantearse mejorarla. Si a esto le unimos que un porcentaje importante no han respondido a esta pregunta (el 30% de los padres y el 27% de los profesores encuestados), lo que se puede interpretar como que no tienen quejas o sugerencias de mejora que hacer, se puede deducir que, tanto los padres como los profesores que llevaron a los niños a estas actividades, tienen una percepción muy buena de la programación, en la medida en que, de manera espontánea, no les viene a la mente aspectos en los cuales se podría mejorar, y que la gran mayoría responden explícitamente que no es necesario plantearse su mejora, pues está bien como está.

Este estado de opinión está, además, muy generalizado, como se deduce de los datos del cuadro 27, donde vemos cómo en todos los colectivos de padres analizados, una muy amplia mayoría responde que la programación está bien como está. (En el caso de los profesores, no hemos desagregado la información, por el escaso tamaño de la muestra. Pero es previsible que en este colectivo la opinión general antes expuesta se encuentre aún más generalizada que entre los padres, pues la proporción de profesores que dicen que la programación está bien como está es muy superior a la que se da entre los padres de los niños).

Respecto a las sugerencias de mejora que se plantean por parte de los padres que han contestado que se podría mejorar la programación, no presentan mucha novedad, ya que inciden, como cabía esperar, en los aspectos que antes se han señalado como cosas que menos le gustaban: el espacio y la oferta. Y, en ambos casos, la dimensión de estos aspectos que se plantean como mejorables es su ampliación: ampliación del espacio (para aumentar las plazas y evitar aglomeraciones) y la ampliación de las actividades.

Uniendo estos datos a los de los tres apartados anteriores, podemos sacar como conclusión general de este capítulo, referente a la valoración de la programación infantil de la Feria, la siguiente: tanto padres como profesores la valoran muy positivamente, por el tipo de actividades que en ella se desarrollan, que hacen que los niños, a través del juego y las

actividades lúdicas, descubran el interés por la lectura y, a la vez, desarrollen una serie de habilidades sociales importantes. No obstante, a pesar de la valoración muy positiva que se hace de la programación, y que la mayoría considera que se debe seguir desarrollando tal cual, hay algunos aspectos mejorables que conviene tener en cuenta, como son: lo reducido del espacio y la programación (además de algún otro aspecto de menor relevancia), que si bien solo una pequeña parte de los participantes los cita como aspectos que menos les gusta, y por tanto, mejorables, es importante tenerlos en cuenta para próximas ediciones, con vista a subsanarlos, en la medida de lo posible.

**Cuadro 25. Percepción de los padres sobre la conveniencia de plantearse mejorar la programación infantil de la Feria**

		% sobre respuestas	N.º de respuestas
<i>¿Cree que esta programación infantil podría mejorarse?</i>	Está bien así	<b>71,3</b>	134
	Sí	<b>28,7</b>	54
	(Bases)		188
<i>¿De qué forma?</i>	Ampliando la oferta/más actividades	<b>42,0</b>	21
	Más espacio/más grande la carpa/más plazas	<b>32,0</b>	16
	Otros	<b>26,0</b>	13
	(Bases)		50

Fuente: Encuesta a padres FLV 2012

**Cuadro 26. Percepción de los profesores sobre la conveniencia de plantearse mejorar la programación infantil de la Feria**

		% sobre respuestas	N.º de respuestas
<i>¿Cree que esta programación infantil podría mejorarse?</i>	Está bien así	<b>85,3</b>	29
	Sí	<b>14,7</b>	5
	(Bases)		34
<i>¿De qué forma?</i>	Actividades previas preparatorias	<b>20,0</b>	1
	Caracterizando a los monitores	<b>20,0</b>	1
	Horarios acomodados a los de los centros	<b>20,0</b>	1
	Tener en cuenta horas de salidas de los colegios	<b>20,0</b>	1
	Un recibimiento más alegre	<b>20,0</b>	1
	(Bases)		5

Fuente: Encuesta a profesores FLV 2012

**Cuadro 27. Percepción de los padres sobre la conveniencia de plantearse mejorar la programación infantil de la Feria, según su edad, estudios terminados y cualificación profesional**

		Edad		Estudios terminados		Cualificación profesional	
		40 o menos	Mayores de 40	Universitarios	No universitarios	Técnico superior/directivo/empresario	Técnico medio/administrativo/sin cualif.
<i>¿Cree que esta programación infantil podría mejorarse?</i>	Está bien así	70,7	69,9	68,5	74,6	62,7	76,2
	Sí	29,3	30,1	31,5	25,4	37,3	23,8
	<i>(Bases)</i>	<i>92</i>	<i>83</i>	<i>124</i>	<i>59</i>	<i>83</i>	<i>84</i>
<i>¿De qué forma?</i>	Ampliando la oferta/más actividades	46,2	40,9	44,4	35,7	48,3	22,2
	Más espacio/más grande la carpa/más plazas	34,6	27,3	30,6	35,7	24,1	50,0
	Otros	19,2	31,8	25,0	28,6	27,6	27,8
	<i>(Bases)</i>	<i>26</i>	<i>22</i>	<i>36</i>	<i>14</i>	<i>29</i>	<i>18</i>

Fuente: Encuesta a padres FLV 2012





# Anexos





# Anexo 1

## Resultados de la encuesta a los padres sobre la lectura en casa

### **1.1. La lectura de los niños en casa: nivel de lectura y circunstancias en las que leen**

Resultados generales, y según la edad, el sexo y el número de hermanos que tiene el niño

**Aspectos que se abordaron en la encuesta sobre este punto, y sobre los que se recogen los resultados en los cuadros 1 al 4:**

#### **1. Nivel de lectura del niño, dónde lee y qué lee** (Cuadros 1 y 3)

- N.º de libros que leen
- Con qué frecuencia lo hacen
- Dónde leen
- Géneros literarios que suelen leer

#### **2. Quién elige los libros que lee el niño, su procedencia y dónde los guardan** (Cuadros 2 y 4)

- Quién decide principalmente sobre sus lecturas
- De dónde proceden los libros que lee
- Dónde guarda sus libros y si tiene un lugar específico para ello

#### **3. Número de hermanos que tiene y si comparte habitación** (Cuadros 2 y 4)

Cuadro 1. Nivel de lectura, dónde lee y qué lee, según su edad

		Edad del niño				Total
		Menos de 5 años	5/6 años	De 7 a 9 años	De 10 a 13 años	
<i>¿Cuántos libros que no sean de trabajo de clase lee el niño/niña al mes?</i>	Ninguno	15,0	5,0		4,3	<b>5,5</b>
	1 ó 2	10,0	21,8	27,4	47,8	<b>22,8</b>
	3 ó 4	30,0	22,8	46,4	21,7	<b>31,6</b>
	Entre 5 y 8	11,7	26,7	15,5	8,7	<b>18,0</b>
	Más de 8	16,7	15,8	9,5	8,7	<b>13,6</b>
	Ninguno	15,0	5,0		4,3	<b>5,5</b>
<b>Media de libros que lee</b>		<b>5,7</b>	<b>6,8</b>	<b>4,5</b>	<b>3,5</b>	<b>5,5</b>
<i>(Bases)</i>		<i>50</i>	<i>93</i>	<i>83</i>	<i>21</i>	<b>247</b>
<i>¿Con qué frecuencia lee este tipo de libros (no escolares)?</i>	Todos los días	58,3	55,4	56,0	34,8	<b>54,4</b>
	Varios días a la semana	15,0	34,7	42,9	52,2	<b>33,8</b>
	Varios días al mes	1,7	5,9	1,2		<b>2,9</b>
	Nunca o casi nunca	5,0			8,7	<b>1,8</b>
<i>(Bases)</i>		<i>48</i>	<i>97</i>	<i>84</i>	<i>22</i>	<b>251</b>
<i>Los días que lee, ¿durante cuánto tiempo lo hace?</i>	Menos de media hora	36,7	46,5	20,2		<b>31,6</b>
	En torno a media hora	31,7	38,6	56,0	73,9	<b>45,6</b>
	En torno a una hora	5,0	8,9	17,9	17,4	<b>11,4</b>
	Varias horas	1,7	3,0	3,6	8,7	<b>3,3</b>
	<i>(Bases)</i>		<i>45</i>	<i>98</i>	<i>82</i>	<i>23</i>
<i>¿En qué lugar de la casa lee normalmente?</i>	En el salón	36,7	29,7	23,8	17,4	<b>27,9</b>
	Su habitación/cuarto/dorm.	28,3	49,5	53,6	60,9	<b>46,7</b>
	En la cama	13,3	12,9	14,3	8,7	<b>13,2</b>
	Otros sitios	3,3	3,0	4,8	8,7	<b>4,0</b>
	<i>(Bases)</i>		<i>49</i>	<i>96</i>	<i>81</i>	<i>22</i>
<i>¿Qué genero/s literario/s suele leer?</i> Pregunta múltiple. Por tanto, los porcentajes suman más de 100	Cuento	97,8	93,6	86,6	76,2	<b>90,5</b>
	Cómic	2,2	13,8	43,9	47,6	<b>24,7</b>
	Aventura	2,2	4,3	6,1	14,3	<b>5,3</b>
	Novela/relato	0,0	1,1	14,6	19,0	<b>7,0</b>
	Poesía	10,9	9,6	7,3	9,5	<b>9,1</b>
	Otros	6,5	10,6	7,3	9,5	<b>8,6</b>
<i>(Bases)</i>		<i>46</i>	<i>94</i>	<i>82</i>	<i>21</i>	<b>243</b>

Fuente: Encuesta a los padres que acompañaron a los niños a la programación infantil de la FLV 2012  
(En adelante: encuesta a padres FLV 2012)

**Cuadro 2. Quién elige los libros que lee el niño, su procedencia y dónde los guarda, según la edad de los niños**

		Edad del niño				Total
		Menos de 5 años	5/6 años	De 7 a 9 años	De 10 a 13 años	
<i>¿Quién decide principalmente qué libros debe leer?</i>	El propio niño	33,3	38,7	48,5	50,0	<b>41,8</b>
	El padre/tutor	25,6	24,5	16,9	11,8	<b>21,2</b>
	La madre/tutora	39,7	29,4	27,2	26,5	<b>30,4</b>
	El profesor	0,0	6,7	6,6	8,8	<b>5,6</b>
	Otro	1,3	0,6	0,7	2,9	<b>1,0</b>
	<i>(Bases)</i>	<i>48</i>	<i>97</i>	<i>84</i>	<i>23</i>	<b><i>252</i></b>
<i>¿De dónde proceden los libros que lee? (Distribución en porcentajes)</i>	Libros propios	68,2	57,0	47,9	43,4	<b>54,7</b>
	Biblioteca	25,5	29,1	30,4	41,5	<b>30,0</b>
	Colegio	4,4	12,1	18,3	11,8	<b>12,7</b>
	Amigos	1,2	1,8	2,4	1,9	<b>1,9</b>
	Otros	0,7	0,7	0,8	0,9	<b>0,7</b>
	<i>(Bases)</i>	<i>44</i>	<i>91</i>	<i>80</i>	<i>22</i>	<b><i>237</i></b>
<i>¿En qué lugar de la casa guarda el niño/a sus libros?</i>	Su habitación/cuarto/dorm.	68,3	77,2	85,7	82,6	<b>77,6</b>
	Salón/cuarto de estar	13,3	8,9	2,4	4,3	<b>7,4</b>
	Estudio/habitación de juegos	8,3	9,9	10,7	8,7	<b>9,6</b>
	Otros		2,0			<b>1,1</b>
		<i>(Bases)</i>	<i>54</i>	<i>99</i>	<i>83</i>	<i>22</i>
<i>¿Tiene el niño/a un lugar específico donde guardar sus libros; por ejemplo una estantería, etc.?</i>	No	3,3	4,0	4,8	4,3	<b>4,0</b>
	Sí	93,3	93,1	94,0	95,7	<b>93,0</b>
		<i>(Bases)</i>	<i>58</i>	<i>100</i>	<i>84</i>	<i>23</i>
<i>¿Cuántos hermanos tiene el niño?</i>	Media de hermanos resultante	0,6	0,7	0,9	0,8	<b>0,7</b>
<i>¿Comparte el niño/a su habitación?</i>	No	83,3	67,3	69,0	91,3	<b>72,8</b>
	Sí	15,0	31,7	31,0	8,7	<b>25,7</b>
		<i>(Bases)</i>	<i>59</i>	<i>100</i>	<i>84</i>	<i>23</i>
<i>¿Con quién? (Solo aquellos que han respondido que sí comparten habitación -El 26,6%-)</i>	Con un hermano	6,7	19,8	15,5	8,7	<b>14,3</b>
	Con una hermana	6,7	11,9	13,1		<b>10,3</b>
	Otros	1,7		1,2		<b>0,7</b>
		<i>(Bases)</i>	<i>9</i>	<i>32</i>	<i>25</i>	<i>2</i>

Fuente: Encuesta a padres FLV 2012

**Cuadro 3. Nivel de lectura del niño, dónde lee y qué lee. Diferencias, según el sexo del niño y el número de hermanos que tiene**

		Sexo del niño		¿Cuántos hermanos tiene el niño?			Total
		Varón	Mujer	Ninguno	Uno	Dos	
<i>¿Cuántos libros que no sean de trabajo de clase lee el niño/niña al mes?</i>	1 ó 2	26,5	24,0	19,5	26,6	34,8	<b>25,0</b>
	3 ó 4	30,6	37,3	34,1	34,3	39,1	<b>34,7</b>
	Entre 5 y 8	20,4	19,3	19,5	21,0	13,0	<b>19,8</b>
	Más de 8	18,4	12,0	17,1	14,7	4,3	<b>14,5</b>
	0	4,1	7,3	9,8	3,5	8,7	<b>6,0</b>
	<b>Media de libros que lee</b>	<b>5,5</b>	<b>5,5</b>	<b>5,9</b>	<b>5,7</b>	<b>3,2</b>	<b>5,5</b>
<i>(Bases)</i>	<i>98</i>	<i>150</i>	<i>82</i>	<i>143</i>	<i>23</i>	<i>248</i>	
<i>¿Con qué frecuencia lee este tipo de libros (no escolares)?</i>	Todos los días	58,4	58,3	57,6	60,0	50,0	<b>58,3</b>
	Varios días a la semana	39,6	34,4	35,3	36,6	40,9	<b>36,5</b>
	Varios días al mes	1,0	4,6	4,7	1,4	9,1	<b>3,2</b>
	Nunca o casi nunca	1,0	2,6	2,4	2,1		<b>2,0</b>
	<i>(Bases)</i>	<i>101</i>	<i>151</i>	<i>85</i>	<i>145</i>	<i>22</i>	<i>252</i>
<i>Los días que lee, ¿durante cuánto tiempo lo hace?</i>	Menos de media hora	35,0	34,2	38,3	33,6	27,3	<b>34,5</b>
	En torno a media hora	48,0	50,3	42,0	52,1	59,1	<b>49,4</b>
	En torno a una hora	13,0	12,1	17,3	11,6	,0	<b>12,4</b>
	Varias horas	4,0	3,4	2,5	2,7	13,6	<b>3,6</b>
	<i>(Bases)</i>	<i>100</i>	<i>149</i>	<i>81</i>	<i>146</i>	<i>22</i>	<i>249</i>
<i>¿En qué lugar de la casa lee normalmente?</i>	En el salón	27,0	32,9	34,1	28,7	28,6	<b>30,5</b>
	Su habitación/cuarto/dorm.	51,0	50,3	43,5	55,2	47,6	<b>50,6</b>
	En la cama	16,0	13,4	16,5	12,6	19,0	<b>14,5</b>
	Otros sitios	6,0	3,4	5,9	3,5	4,8	<b>4,4</b>
	<i>(Bases)</i>	<i>100</i>	<i>149</i>	<i>85</i>	<i>143</i>	<i>21</i>	<i>249</i>
<i>¿Qué genero/s literario/s suele leer?</i>	Cuento	89,7	90,5	94,0	89,3	81,0	<b>90,2</b>
	Cómics	35,1	17,7	16,9	27,9	33,3	<b>24,6</b>
	Aventura	4,1	6,8	4,8	6,4	4,8	<b>5,7</b>
	Novela/relato	6,2	7,5	2,4	8,6	14,3	<b>7,0</b>
	Poesía	9,3	8,8	10,8	8,6	4,8	<b>9,0</b>
	Otros	10,3	7,5	6,0	10,7	4,8	<b>8,6</b>
<i>(Bases)</i>	<i>97</i>	<i>147</i>	<i>83</i>	<i>140</i>	<i>21</i>	<i>244</i>	

Fuente: Encuesta a padres FLV 2012

**Cuadro 4. Quién elige los libros que lee el niño, su procedencia y dónde los guardan. Diferencias según el sexo del niño y el número de hermanos**

		Sexo del niño		¿Cuántos hermanos tiene el niño?			
		Varón	Mujer	Ninguno	Uno	Dos	Total
<i>¿Quién decide principalmente qué libros debe leer?</i>	El propio niño	46,6	38,9	39,6	42,0	51,7	<b>41,9</b>
	El padre/tutor	18,6	22,6	22,3	21,2	13,8	<b>21,1</b>
	La madre/tutora	31,1	30,2	33,8	29,4	24,1	<b>30,5</b>
	El profesor	3,7	6,7	3,6	6,9	3,4	<b>5,6</b>
	Otro	0,0	1,6	0,7	0,4	6,9	<b>1,0</b>
	<i>(Bases)</i>	<i>161</i>	<i>252</i>	<i>139</i>	<i>245</i>	<i>29</i>	<i>413</i>
<i>¿De dónde proceden los libros que lee? (Distribución en porcentajes)</i>	Libros propios	56,2	53,4	55,6	56,6	38,5	<b>54,5</b>
	Biblioteca	28,8	31,3	29,9	28,4	43,4	<b>30,3</b>
	Colegio	12,2	13,0	10,8	13,4	14,8	<b>12,7</b>
	Amigos	2,7	1,3	2,4	1,4	3,4	<b>1,9</b>
	Otros	0,2	1,1	1,4	0,1	2,3	<b>0,7</b>
	<i>(Bases)</i>	<i>96</i>	<i>142</i>	<i>77</i>	<i>138</i>	<i>23</i>	<i>238</i>
<i>¿En qué lugar de la casa guarda el niño/a sus libros?</i>	Su habitación/cuarto/dorm.	90,2	75,2	76,4	83,7	82,6	<b>81,1</b>
	Salón/cuarto de estar	2,0	11,5	11,2	6,1	4,3	<b>7,7</b>
	Estudio/habitación de juegos	7,8	11,5	11,2	9,5	8,7	<b>10,0</b>
	Otros		1,9	1,1	0,7	4,3	<b>1,2</b>
	<i>(Bases)</i>	<i>102</i>	<i>157</i>	<i>89</i>	<i>147</i>	<i>23</i>	<i>259</i>
<i>¿Tiene el niño/a un lugar específico donde guardar sus libros; por ej. una estantería, etc?</i>	No	5,8	3,1	4,4	3,4	8,3	<b>4,2</b>
	Sí	94,2	96,9	95,6	96,6	91,7	<b>95,8</b>
	<i>(Bases)</i>	<i>103</i>	<i>160</i>	<i>91</i>	<i>148</i>	<i>24</i>	<i>263</i>
<i>¿Cuántos hermanos tiene el niño?</i>	Media de hermanos resultante	0,8	0,7				<b>0,7</b>
<i>¿Comparte el niño/a su habitación?</i>	No	69,5	76,5	98,9	62,0	50,0	<b>73,8</b>
	Sí	30,5	23,5	1,1	38,0	50,0	<b>26,2</b>
	<i>(Bases)</i>	<i>105</i>	<i>162</i>	<i>93</i>	<i>150</i>	<i>24</i>	<i>267</i>
<i>¿Con quién? (Solo aquellos que han respondido que sí comparten habitación. -El 26,6%-)</i>	Con un hermano	75,0	40,5		62,5	33,3	<b>56,5</b>
	Con una hermana	25,0	54,1		35,7	66,7	<b>40,6</b>
	Otros		5,4	100,0	1,8		<b>2,9</b>
	<i>(Bases)</i>	<i>32</i>	<i>37</i>	<i>1</i>	<i>56</i>	<i>12</i>	<i>69</i>

Fuente: Encuesta a padres FLV 2012

## **1.2. La animación a la lectura de los niños en el hogar por parte de los padres**

**Resultados generales, y según la edad, la cualificación profesional y el nivel de estudios de los padres**

**Aspectos que se abordaron en la encuesta sobre este punto, y sobre los que se recogen los resultados en los cuadros 5 al 8:**

### **1. Conocimiento, acompañamiento y seguimiento de la lectura de los niños por parte de los padres** (Cuadros 5 y 7)

- Conocimiento y opinión del padre sobre lo que el niño lee en el colegio
- Acompañamiento de los padres en la lectura de los niños y lectura en voz alta
- Lectura en los viajes familiares

### **2. Actividades de animación a la lectura y actividades culturales fuera del hogar a las que los padres llevan a sus hijos.** (Cuadros 6 y 8)

- Frecuencia con la que suelen llevar a sus hijos a actividades de animación a la lectura y a dónde los suelen llevar
- Opinión sobre las actividades de animación a la lectura que hay en Valladolid
- Otras actividades culturales a las que los padres suelen llevar a sus hijos



**Cuadro 5. Conocimiento, acompañamiento y seguimiento de la lectura de los niños por parte de los padres, según la edad de los padres.**

		Edad de los padres		
		40 o menos	Mayores de 40	Total
<i>¿Conoce qué libros debe leer el niño para el colegio?</i>	No	10,7	1,9	<b>6,6</b>
	Sí	89,3	98,1	<b>93,4</b>
	<i>(Bases)</i>	<i>121</i>	<i>108</i>	<i>229</i>
<i>¿Le parecen adecuados para su edad?</i>	No	5,2	2,8	<b>4,0</b>
	Sí	94,8	97,2	<b>96,0</b>
	<i>(Bases)</i>	<i>116</i>	<i>109</i>	<i>225</i>
<i>¿Suelen leer en casa con el niño?</i>	No	1,5	7,9	<b>4,5</b>
	Sí	98,5	92,1	<b>95,5</b>
	<i>(Bases)</i>	<i>132</i>	<i>114</i>	<i>246</i>
<i>¿Quién lee con él?</i>	Padre	2,6	6,7	<b>4,4</b>
	Madre	29,8	31,5	<b>30,5</b>
	Ambos	62,3	48,3	<b>56,2</b>
	Todos/otros	5,3	13,5	<b>8,9</b>
	<i>(Bases)</i>	<i>114</i>	<i>89</i>	<i>203</i>
<i>¿A qué edad cree conveniente dejar de leer en voz alta a los niños?</i>	Media de edad (en años)	9,7	7,5	<b>8,5</b>
	<i>(Bases)</i>	<i>132</i>	<i>114</i>	<i>246</i>
<i>Durante los trayectos de larga duración o tiempos de espera, ¿el niño suele entretenerse con un libro?</i>	No	31,5	30,1	<b>30,9</b>
	Sí	68,5	69,9	<b>69,1</b>
	<i>(Bases)</i>	<i>130</i>	<i>113</i>	<i>243</i>

Fuente: Encuesta a padres FLV 2012

**Cuadro 6. Actividades de animación a la lectura y actividades culturales fuera del hogar, a las que los padres llevan a sus hijos, según la edad de los padres**

		Edad de los padres		
		40 o menos	Mayores de 40	Total
<i>¿Suelen llevar al niño a otras actividades de animación a la lectura durante el año?</i>	No	34,9	28,2	<b>31,8</b>
	Sí	65,1	71,8	<b>68,2</b>
	<i>(Bases)</i>	<i>126</i>	<i>110</i>	<i>236</i>
<i>¿Con qué frecuencia?</i> (Solo los que han respondido sí a la pregunta anterior: el 68,2%)	Semanal o más	15,3	5,6	<b>10,6</b>
	Mensual/bimensual	28,8	37,0	<b>32,7</b>
	Trimestral/semestral	18,6	22,2	<b>20,4</b>
	Alguna vez/cuando podemos	37,3	35,2	<b>36,3</b>
	<i>(Bases)</i>	<i>59</i>	<i>54</i>	<i>113</i>
<i>¿A qué lugares que organicen actividades de animación a la lectura suelen acudir?</i> (Pregunta múltiple. Los porcentajes suman más de 100)	Bibliotecas	77,3	82,5	<b>79,8</b>
	Librerías	39,8	42,5	<b>41,1</b>
	Otros	42,0	23,8	<b>33,3</b>
	<i>(Bases)</i>	<i>88</i>	<i>80</i>	<i>168</i>
<i>¿Cree Ud. que hay suficientes actividades de animación a la lectura en Valladolid?</i>	No	37,9	46,1	<b>41,7</b>
	Sí	32,6	35,7	<b>34,0</b>
	No las conozco	29,5	18,3	<b>24,3</b>
	<i>(Bases)</i>	<i>132</i>	<i>115</i>	<i>247</i>
<i>¿Qué valoración daría a las actividades de animación a la lectura que hay en Valladolid?</i>	Muy bien	11,0	12,9	<b>12,0</b>
	Bien	63,7	54,8	<b>59,2</b>
	Regular	22,0	29,0	<b>25,5</b>
	Mal	3,3	3,2	<b>3,3</b>
	Muy mal			
	<i>(Bases)</i>	<i>91</i>	<i>93</i>	<i>184</i>
<i>¿Acude con el niño a otro tipo de actividades culturales? (Señale aquellas a las que asistan)</i> (Pregunta múltiple. Los porcentajes suman más de 100)	Teatro	82,8	82,3	<b>82,6</b>
	Museos	56,3	69,0	<b>62,2</b>
	Exposiciones	46,9	59,3	<b>52,7</b>
	Conciertos	54,7	55,8	<b>55,2</b>
	Talleres didácticos	64,1	69,9	<b>66,8</b>
	Otros	4,7	7,1	<b>5,8</b>
	<i>(Bases)</i>	<i>128</i>	<i>113</i>	<i>241</i>

Fuente: Encuesta a padres FLV 2012

**Cuadro 7. Conocimiento, acompañamiento y seguimiento de la lectura de los niños por parte de los padres, según la cualificación profesional de los padres y su nivel de estudios**

		Cualificación profesional		Nivel de estudios terminados		
		Técnico superior/directivo/empresario	Técnico medio/administrativo/sin cualif.	Universitarios	No universitarios	Total
<i>¿Conoce qué libros debe leer para el colegio?</i>	No	9,5	3,7	8,8	1,5	<b>6,7</b>
	Si	90,5	96,3	91,2	98,5	<b>93,3</b>
	<i>(Bases)</i>	<i>105</i>	<i>108</i>	<i>171</i>	<i>68</i>	<i>239</i>
<i>¿Le parecen adecuados para su edad?</i>	No	4,0	4,6	3,0	5,8	3,8
	Si	96,0	95,4	97,0	94,2	96,2
	<i>(Bases)</i>	<i>101</i>	<i>108</i>	<i>165</i>	<i>69</i>	<i>234</i>
<i>¿Suelen leer en casa con el niño?</i>	No	3,5	4,4	3,8	5,5	4,3
	Si	96,5	95,6	96,2	94,5	95,7
	<i>(Bases)</i>	<i>115</i>	<i>113</i>	<i>183</i>	<i>73</i>	<i>256</i>
<i>¿Quién lee con él?</i>	Padre	4,3	5,4	4,1	6,6	4,8
	Madre	23,9	32,3	29,7	32,8	30,6
	Ambos	65,2	51,6	58,8	49,2	56,0
	Todos/otros	6,5	10,8	7,4	11,5	8,6
	<i>(Bases)</i>	<i>92</i>	<i>93</i>	<i>148</i>	<i>61</i>	<i>209</i>
<i>¿A qué edad cree conveniente dejar de leer en voz alta a los niños?</i>	Media de edad (años)	8.6	7.5	8.8	7.5	<b>8.4</b>
	<i>(Bases)</i>	<i>116</i>	<i>114</i>	<i>184</i>	<i>75</i>	<i>259</i>
<i>Durante los trayectos de larga duración o tiempos de espera, ¿el niño suele entretenerse con un libro?</i>	No	31,0	33,9	30,2	30,1	30,2
	Si	69,0	66,1	69,8	69,9	69,8
	<i>(Bases)</i>	<i>113</i>	<i>112</i>	<i>179</i>	<i>73</i>	<i>252</i>

Fuente: Encuesta a padres FLV 2012

**Cuadro 8. Actividades de animación a la lectura y actividades culturales fuera del hogar, a las que los padres llevan a sus hijos, según la cualificación profesional de los padres y su nivel de estudios**

		Cualificación profesional		Nivel de estudios terminados		
		Técnico superior/directivo/empresario	Técnico medio/administrativo/sin cualif.	Universitarios	No universitarios	Total
<i>¿Suelen llevar al niño a otras actividades de animación a la lectura durante el año?</i>	No	36,1	24,1	32,0	27,7	<b>30,9</b>
	Sí	63,9	75,9	68,0	72,3	<b>69,1</b>
	(Bases)	108	108	178	65	<b>243</b>
<i>¿Con qué frecuencia? (Solo los que han respondido sí a la pregunta anterior: el 69,1%)</i>	Semanal o más	4,2	16,9	9,6	11,4	<b>10,2</b>
	Mensual/bimensual	43,8	27,1	32,5	37,1	<b>33,9</b>
	Trimestral/semestral	20,8	20,3	20,5	17,1	<b>19,5</b>
	Alguna vez/cuando podemos	31,3	35,6	37,3	34,3	<b>36,4</b>
	(Bases)	48	59	83	35	<b>118</b>
<i>¿A qué lugares que organicen actividades de animación a la lectura suelen acudir?</i>	Bibliotecas	81,6	83,3	80,2	80,8	<b>80,3</b>
	Librerías	44,7	39,3	44,4	34,6	<b>41,6</b>
	Otros	25,0	35,7	32,5	34,6	<b>33,1</b>
	(Bases)	76	84	126	52	<b>178</b>
<i>¿Cree Ud. que hay suficientes actividades de animación a la lectura en Valladolid? (Pregunta múltiple. Los % suman más de 100)</i>	No	38,6	42,1	39,7	45,2	<b>41,2</b>
	Sí	36,8	28,9	36,4	28,8	<b>34,2</b>
	No las conozco	24,6	28,9	23,9	26,0	<b>24,5</b>
	(Bases)	114	114	184	73	<b>257</b>
<i>¿Qué valoración daría a las actividades de animación a la lectura que hay en Valladolid?</i>	Muy bien	12,2	11,7	11,7	13,0	<b>12,0</b>
	Bien	60,0	58,4	61,3	53,7	<b>59,2</b>
	Regular	24,4	26,0	24,1	29,6	<b>25,7</b>
	Mal	3,3	3,9	2,9	3,7	<b>3,1</b>
	Muy mal					
	(Bases)	90	77	137	54	<b>191</b>
<i>¿Acude con el niño a otro tipo de actividades culturales? (Señale aquellas a las que asistan) (Pregunta múltiple. Los porcentajes suman más de 100)</i>	Teatro	85,0	82,6	83,9	80,3	<b>82,9</b>
	Museos	63,7	59,6	62,8	62,0	<b>62,5</b>
	Exposiciones	54,9	55,0	52,2	53,5	<b>52,6</b>
	Conciertos	59,3	52,3	60,6	39,4	<b>54,6</b>
	Talleres didácticos	63,7	66,1	62,8	73,2	<b>65,7</b>
	Otros	7,1	4,6	5,6	5,6	<b>5,6</b>
	(Bases)	113	109	180	71	<b>251</b>

Fuente: Encuesta a padres FLV 2012

### 1.3. Nivel de lectura de los padres

Resultados generales, y según la edad, la cualificación profesional y el nivel de estudios de los padres

Aspectos que se abordaron en la encuesta sobre este punto, y sobre los que se recogen los resultados en los cuadros 9 y 10:

- Nivel de lectura del padre y la madre
- Cuántos libros tienen en casa y dónde los tienen
- Utilización de las bibliotecas públicas por parte de los padres

**Cuadro 9. Nivel de lectura de los padres, según la edad de estos**

		Edad de los padres		
		40 o menos	Mayores de 40	Total
<i>Aproximadamente, ¿cuántos libros lee el padre o tutor al año?</i>	Media de libros que lee al año	8.4	10.7	<b>9.5</b>
	(Bases)	134	115	<b>249</b>
<i>¿Y cuántos lee la madre o tutora?</i>	Media de libros que lee al año	9.0	10.5	<b>9.7</b>
	(Bases)	134	115	<b>249</b>
<i>¿Cuántos libros, que no sean de trabajo o clase, tienen aproximadamente en el hogar?</i>	Media de libros que tiene en el hogar	233.6	236.2	<b>234.8</b>
	(Bases)	134	115	<b>249</b>
<i>¿Tienen en su hogar un lugar específico para libros (como estantería, etc.)?</i>	No	3,8	0,9	<b>2,5</b>
	Sí	96,2	99,1	<b>97,5</b>
	(Bases)	130	113	<b>243</b>
<i>¿En qué lugar de la casa?</i>	Salón/cuarto de estar	42,7	37,7	<b>40,3</b>
	Estudio/habitación de juegos/estanterías	10,9	27,4	<b>19,0</b>
	En su habitación/dormitorio/cuarto	9,1	7,5	<b>8,3</b>
	Varios sitios	37,3	27,4	<b>32,4</b>
	<b>Total</b>	<b>110</b>	<b>106</b>	<b>216</b>
<i>¿Es el padre/tutor usuario de las bibliotecas públicas?</i>	No	30,5	25,7	<b>28,3</b>
	Sí	69,5	74,3	<b>71,7</b>
	<b>Total</b>	<b>131</b>	<b>113</b>	<b>244</b>
<i>¿Es la madre/tutora usuaria de las bibliotecas públicas?</i>	No	22,9	12,5	<b>18,1</b>
	Sí	77,1	87,5	<b>81,9</b>
	<b>Total</b>	<b>131</b>	<b>112</b>	<b>243</b>

Fuente: Encuesta a padres FLV 2012

**Cuadro 10. Nivel de lectura de los padres, según la cualificación profesional y nivel de estudios de estos**

		Cualificación profesional		Nivel de estudios		Total
		Técnico superior/directivo/empresario	Técnico medio/administrativo/sin cualif.	Universitarios	No universitarios	
<i>Aproximadamente, ¿cuántos libros lee el padre o tutor al año?</i>	Media de libros que lee al año	10.0	9.4	10.3	7.3	<b>9.4</b>
	(Bases)	116	114	184	75	<b>259</b>
<i>¿Y cuántos lee la madre o tutora?</i>	Media de libros que lee al año	10.6	9.1	10.4	7.7	<b>9.7</b>
	(Bases)	116	114	184	75	<b>259</b>
<i>¿Aproximadamente, cuántos libros, que no sean de trabajo o clase, tienen en el hogar?</i>	Media de libros que tiene en el hogar	297.5	186.2	271.0	124.5	<b>232.7</b>
	(Bases)	116	114	184	75	<b>259</b>
<i>¿Tienen en su hogar un lugar específico para libros (como estantería, etc.)?</i>	No	2,6	1,8	2,2	2,8	<b>2,4</b>
	Sí	97,4	98,2	97,8	97,2	<b>97,6</b>
	(Bases)	116	112	182	71	<b>253</b>
<i>¿En qué lugar de la casa?</i>	Salón/cuarto de estar	38,6	46,1	37,7	47,5	<b>40,4</b>
	En el estudio/habitación de juegos/estanterías	20,8	15,7	19,1	16,4	<b>18,4</b>
	En su habitación/dormitorio/cuarto	5,0	8,8	5,6	14,8	<b>8,1</b>
	Varios sitios	35,6	29,4	37,7	21,3	<b>33,2</b>
	(Bases)	101	102	162	61	<b>223</b>
<i>¿Es el padre/tutor usuario de las bibliotecas públicas?</i>	No	26,7	28,8	27,1	30,6	<b>28,1</b>
	Sí	73,3	71,2	72,9	69,4	<b>71,9</b>
	(Bases)	116	111	181	72	<b>253</b>
<i>¿Es la madre/tutora usuaria de las bibliotecas públicas?</i>	No	20,5	17,0	19,4	15,3	<b>18,3</b>
	Sí	79,5	83,0	80,6	84,7	<b>81,7</b>
	(Bases)	112	112	180	72	<b>252</b>

Fuente: Encuesta a padres FLV 2012

# Anexo 2

## Resultados generales de la encuesta a los profesores sobre la animación a la lectura de los niños en el colegio

### **Aspectos que se abordan en este anexo:**

(Los relativos a la animación a la lectura dentro de la encuesta a profesores)

#### **2.1. Actividades de animación a la lectura desarrolladas en el mismo aula**

- Si leen en voz alta en el aula y cuánto tiempo lo hacen
- Edad a la que creen que es conveniente dejar de leer en voz alta.
- Número de libros que no sean de texto que tiene que leer el niño durante el curso, sea en el colegio o fuera de él
- Géneros literarios que suelen leer preferentemente

#### **2.2. Actividades de animación con vistas a la lectura fuera del colegio**

- Tiempo de lectura fuera de casa que recomiendan al niño
- Actividades con los padres para fomentar el hábito de lectura en los niños
- Actividades de animación a la lectura fuera del colegio, a las que suelen llevar a los niños, y valoración que hacen de éstas

#### **2.3. Valoración de las actividades de animación a la lectura que hay en Valladolid**

#### **2.4. Otras actividades culturales desarrolladas con los niños fuera del colegio**

## 2.1. Actividades de animación a la lectura desarrolladas dentro del colegio

		% sobre total respuestas	N.º de respuestas
P9. ¿Suelen dedicar un tiempo a la lectura en voz alta dentro del aula?	No		
	Sí	<b>100,0</b>	48
	(Bases: total casos o respuestas)		48
P9a. Si antes ha respondido sí ¿Cuánto tiempo le dedican?	Menos de media hora	<b>28,9</b>	13
	De 30 a 60 minutos	<b>53,3</b>	24
	Más de una hora	<b>8,9</b>	4
	Otros	<b>8,9</b>	4
	(Bases)		45
P10. ¿A qué edad cree conveniente dejar de leer en voz alta a los niños?	Entre los 8 y los 11 años	<b>20,6</b>	7
	A los 12 años	<b>50,0</b>	17
	Entre los 13 y los 16 años	<b>29,4</b>	10
	<b>Media de las edades señaladas</b>	<b>12,00</b>	
	(Bases)	<b>100,0</b>	34
P8. Aproximadamente, ¿cuántos libros, que no sean de texto, tienen que leer los niños durante el curso?	2 ó 3	<b>22,7</b>	10
	Entre 6 y 10	<b>29,5</b>	13
	Entre 11 y 15	<b>31,8</b>	14
	Más de 15	<b>15,9</b>	7
	<b>Media de libros que tienen que leer</b>	<b>11,4</b>	
(Bases: total casos o respuestas)		44	
P11a. ¿Qué géneros literarios suelen leer más? (Primera respuesta = señalados en primer lugar)	Novela	<b>25,5</b>	12
	Cuento	<b>17,0</b>	8
	Aventura	<b>38,3</b>	18
	Otros	<b>19,1</b>	9
	(Bases)		47
P11b. ¿Qué géneros literarios suelen leer más? (Segunda respuesta) = señalados en segundo lugar)	Novela	<b>14,6</b>	6
	Cuento	<b>9,8</b>	4
	Aventura	<b>22,0</b>	9
	Otros	<b>53,7</b>	22
	(Bases)		41
P 12. ¿Les recomiendan algún tipo de trabajo relacionado con la lectura?	No		
	Sí	<b>100,0</b>	46
	(Bases)		46
P12a. ¿Cuál? (Tipo de trabajo que les recomiendan)	Comprensión lectora	<b>32,6</b>	15
	Fichas/resumen de lectura	<b>43,5</b>	20
	Otras	<b>23,9</b>	11
	(Bases)	<b>100,0</b>	46

Fuente: Encuesta a los profesores que acompañaron a los niños a la programación infantil de la FLV 2012  
(En adelante: encuesta a profesores FLV 2012)



## 2.2. Actividades de animación a la lectura realizadas desde el colegio pero desarrolladas fuera de éste

		% sobre total respuestas	Nº de respuestas
<i>P13. ¿Les recomiendan un tiempo mínimo de lectura al día fuera del colegio?</i>	No	<b>6,3</b>	3
	Sí	<b>89,6</b>	43
	No lo sé	<b>4,2</b>	2
	<i>(Bases)</i>		48
<i>P13a. ¿Cuánto?</i>	Menos de media hora	<b>27,8</b>	10
	De 30 a 60 minutos	<b>72,2</b>	26
	<i>(Bases)</i>	<b>100,0</b>	36
<i>P14. ¿Tienen algún tipo de contacto o actividad con los padres orientado a fomentar el hábito de lectura de los niños?</i>	No	<b>14,6</b>	7
	Sí	<b>79,2</b>	38
	No lo sé	<b>6,3</b>	3
	<i>(Bases)</i>		48
<i>P14a. Si antes ha respondido sí ¿Cuál?</i>	Reuniones	<b>27,8</b>	10
	Lectura obligatoria en casa/ Animación a la lectura	<b>47,2</b>	17
	Otras	<b>25,0</b>	9
	<i>(Bases)</i>		36
<i>P15. ¿Suelen llevar a los niños a otro tipo de actividades de animación a la lectura durante el curso?</i>	No	<b>24,4</b>	11
	Sí	<b>75,6</b>	34
	<i>(Bases)</i>		45
<i>P15a. Si antes ha respondido sí ¿Con qué frecuencia?</i>	Trimestralmente	<b>39,1</b>	9
	Semestralmente	<b>17,4</b>	4
	Anualmente	<b>30,4</b>	7
	Otras	<b>13,0</b>	3
	<i>(Bases)</i>		23
<i>P16. ¿A qué lugares que organicen actividades de animación a la lectura suelen acudir?</i>	Bibliotecas	<b>96,9</b>	
	Librerías	<b>12,5</b>	
	Otros	<b>28,1</b>	
<i>(Pregunta múltiple: Los % suman más de 100)</i>	<i>(Bases)</i>		32

Fuente: Encuesta a profesores FLV 2012`

### 2.3. Valoración de las actividades de animación a la lectura que hay en Valladolid ciudad

		% sobre total respuestas	N.º de respuestas
<i>P17. ¿Cree Ud. que hay suficientes actividades de animación a la lectura en Valladolid?</i>	No	<b>48,9</b>	22
	Sí	<b>33,3</b>	15
	No las conozco	<b>17,8</b>	8
	(Bases)		45
<i>P18. ¿Qué valoración daría a las actividades de animación a la lectura en Valladolid?</i>	Muy bien	<b>5,3</b>	2
	Bien	<b>71,1</b>	27
	Regular	<b>18,4</b>	7
	Mal	<b>5,3</b>	2
	Muy mal		
	(Bases)		38

Fuente: Encuesta a profesores FLV 2012`

### 2.4. Otras actividades culturales desarrolladas con los niños fuera del colegio

		% sobre total respuestas	N.º de respuestas
<i>P19. ¿Llevan a los niños a otro tipo de actividades culturales? (Señale todas aquellas a las que asistan)</i>  (Pregunta múltiple: Los porcentajes suman más de 100)	Teatro	<b>93,6</b>	
	Museos	<b>95,7</b>	
	Exposiciones	<b>59,6</b>	
	Conciertos	<b>74,5</b>	
	Talleres didácticos	<b>76,6</b>	
	Otros	<b>17,0</b>	
	(Bases)		47

Fuente: Encuesta a profesores FLV 2012`

# Anexo 3

## Cuestionarios



Estamos realizando una encuesta a los participantes en la Feria del Libro, con el objeto de su opinión y sugerencias. ¿Sería tan amable de contestarnos a unas preguntas? La encuesta es totalmente anónima, y nos resultaría de gran interés para mejorar la programación en los próximos años. Gracias por su colaboración.

1. **¿Es el primer año que viene a la Feria del Libro de Valladolid o ya ha venido en años anteriores?**
  1. El primer año
  2. He venido otros años      ¿Cuántos? .....
  
2. **¿Cuál es el principal motivo por el que viene a la Feria?**
  1. Por ocio. Pasar el rato
  2. Por curiosidad
  3. Comprar libros con descuento
  4. Ver novedades
  5. Conocer autores
  6. Firma de libros por los autores
  7. Participar en charlas, coloquios, mesas redondas
  8. Por razones profesionales
  9. Otro      ¿Cuál? .....
  
3. **¿Qué nota le pondría Vd. a cada uno de los siguientes aspectos de la Feria del Libro de este año? Califíquelos de 0 a 10 (0 significa que lo considera muy mal y 10 muy bien)**
  - El emplazamiento donde se está realizando
  - El espacio disponible
  - La organización
  - Los estands de libros
  - El número de expositores
  - El horario
  - La firma de libros por los autores
  - Los autores participantes en la feria
  - La programación infantil y juvenil
  - La información y difusión de la Feria
  - El ambiente. Las participación de la gente
  
4. **En su opinión, ¿le parece adecuado o inadecuado el emplazamiento de la Feria en la Cúpula del Milenio?**
  1. Muy adecuado
  2. Bastante adecuado
  3. Regular
  4. Bastante inadecuado
  5. Muy inadecuado
  
5. **¿A través de qué medio principalmente ha conocido la existencia de la Feria?**
  - El programa general de la Feria del Libro
  - La publicidad en autobuses urbanos
  - Carteles y banderolas
  - Los medios de comunicación
  - Familiares o amigos
  - Otro .....
  
6. **¿Considera de interés que una ciudad como Valladolid tenga una feria del libro anual?**
  1. Si (Pasar a p 7)
  2. No (Pasar a p 8)
  
7. **(Si ha respondido si a la pregunta anterior) ¿Porqué?**
  1. Es una buena forma de acercar los libros a la gente
  2. Es una forma de conocer de cerca los autores
  3. Por el ambiente cultural que se genera en la ciudad
  4. Es una oferta cultural de carácter familiar
  5. Otra      ¿Cuál? .....

- 8. (Si ha respondido no a la pregunta anterior) ¿Por qué?**
- 1. Por el coste económico que supone para la ciudad
  - 2. No aporta nada nuevo a la difusión del libro
  - 3. No es de interés para la mayoría de la gente
  - 4. Otra            ¿Cuál? .....

- 9. Para finalizar su opinión sobre la Feria de este año, ¿Qué valoración le daría en su conjunto? Diría que está:**
- 1. Muy bien
  - 2. Bastante bien
  - 3. Regular
  - 4. Bastante mal
  - 5. Muy mal

- 10. Sexo**
- 1. Hombre    2. Mujer

- 11. Edad ..... años**

- 12. Estado civil**
- 1. Soltero
  - 2. Casado o en pareja
  - 3. Separado/Divorciado
  - 4. Viudo

- 13. Nivel de estudios terminados**
- 1. Primaria o menos
  - 2. ESO o Bachillerato elemental

- 3. Grado Medio
- 4. Bachillerato, BUP, COU
- 5. FP Grado Superior
- 6. Diplomatura
- 7. Licenciatura
- 8. Estudios de postgrado o especialización

- 14. Situación laboral actual**
- 1. Empresario
  - 2. Trabajador autónomo
  - 3. Asalariado en activo
  - 4. Estudiante
  - 5. Parado
  - 6. Jubilado o pensionista
  - 7. Ama de casa
  - 8. Otra situación

- 15. Si está trabajando o ha trabajado ¿Cuál es su cualificación profesional?**
- 1. Empresario
  - 2. Directivo
  - 3. Técnico superior
  - 4. Técnico medio
  - 5. Auxiliar/ administrativo
  - 6. Sin cualificación profesional

**Muchas gracias. Que tenga un buen día.**

Estamos realizando una encuesta a padres/tutores sobre las actividades infantiles de la Feria del Libro, para lo que solicitamos su colaboración contestando a las preguntas de este cuestionario. Es totalmente anónima, fácil de contestar y no le llevará mucho tiempo. Su información y opinión nos puede resultar muy útil para mejorar la programación en los próximos años. Si ha traído a la actividad más de un niño, cubra una encuesta por cada uno de ellos. Gracias por su colaboración.

**1. Actividad en la que participa:**

.....

**INFORMACIÓN SOBRE LAS ACTIVIDADES**

**2. ¿Es la primera vez que participan en las actividades infantiles programadas por la Feria del Libro de Valladolid?**

- 1. Sí (Pasar a pregunta 4)
- 2. No, he participado anteriormente

**3. Si ya ha participado en ocasiones anteriores, ¿qué calificación le daría a estas actividades en una escala de 0 a 10? .....**

**4. ¿A través de qué medios conocieron la existencia de la programación infantil de este año?**

SÍ NO

- Por el programa general de la Feria del Libro 1 2
- Por el programa infantil 1 2
- Por carteles 1 2
- Por los medios de comunicación 1 2
- Por el colegio 1 2
- Por amigos o conocidos 1 2
- Otros ..... 1 2

**5. ¿Cuál es el motivo principal por el que ha traído al niño a esta actividad?**

.....

**6. ¿Han participado o piensan asistir a otras actividades infantiles durante la Feria? ¿Cuáles?**

- 1. ....
- 2. ....
- 3. ....

**7. ¿Qué es lo que más le gusta de este tipo de actividades? (Señálelas por orden de prioridad)**

- 1º .....
- 2º .....

**8. ¿Y lo que menos? (Indíquelo también por orden de prioridad)**

- 1º .....
- 2º .....

**9. ¿Cree que esta programación infantil podría mejorarse?**

- 1. Está bien así
- 2. Sí • 9a ¿De qué forma? .....

**INFORMACIÓN SOBRE EL NIÑO**

**10. Edad: .....años**

**11. Sexo**

- 1. Hombre
- 2. Mujer

**12. ¿Cuántos hermanos tiene el niño?**

- Es hijo único
- ..... hermano/s

**13. ¿Cuántos libros que no sean de trabajo de clase lee el niño/la niña al mes?**

- Ninguno
- ..... libros

**14. ¿Con qué frecuencia lee este tipo de libros (no escolares)?**

1. Todos los días
2. .... días a la semana
3. .... días al mes
4. Solo en vacaciones
5. Nunca o casi nunca

**15. Los días que lee ¿durante cuánto tiempo lo hace?**

1. Menos de media hora
2. En torno a media hora
3. En torno a 1 hora
4. .... horas

**16. ¿En qué lugar de la casa lee normalmente?**

.....

**17. ¿Qué género/s literario/s suele leer? Ej.: cuento, cómic, poesía, etc. (Señale por orden de preferencia del niño)**

1. ....
2. ....

**18. ¿Quién decide principalmente qué libros debe leer?**

1. El propio niño
2. El padre/tutor
3. La madre/tutora
4. El profesor
5. Otro .....

**19. ¿De dónde proceden los libros que lee? (Distribuya porcentualmente la procedencia entre las distintas opciones)**

- Libros propios ..... %
- Biblioteca ..... %
- Colegio ..... %
- Amigos ..... %
- Otros ..... %

**20. ¿En qué lugar de la casa guarda el niño/la niña sus libros?**

.....

**21. ¿Tiene el niño/la niña un lugar específico donde guardar sus libros, como una estantería, por ejemplo?**

1. No
2. Sí

**22. ¿Comparte el niño/la niña su habitación?**

1. No
2. Sí • 22a. ¿Con quién? .....

**23. ¿Conoce qué libros debe leer para el colegio?**

1. No
2. Sí

**24. ¿Le parecen adecuados para su edad?**

1. No
2. Sí

**INFORMACIÓN SOBRE LOS PADRES/TUTORES****25. Aproximadamente ¿cuántos libros lee el padre o tutor al año?**

.....



- 26. **¿Y cuántos lee la madre o tutora?**  
.....
- 27. **¿Cuántos libros, que no sean de trabajo o clase, tienen aproximadamente en el hogar?**  
.....
- 28. **¿Tienen en su hogar un lugar específico para libros (como estantería, etc.)?**
  - 1. No
  - 2. Sí • 28a. ¿En qué lugar de la casa?
- 29. **¿Es el padre/tutor usuario de las bibliotecas públicas?**
  - 1. No
  - 2. Sí
- 30. **¿Es la madre/tutora usuaria de las bibliotecas públicas?**
  - 1. No
  - 2. Sí
- 31. **¿Suelen leer en casa con el niño?**
  - 1. No
  - 2. Sí • 31a ¿Quién? .....
- 32. **¿A qué edad cree conveniente dejar de leer en voz alta a los niños? ..... años**
- 33. **¿Suele llevar al niño a otras actividades de animación a la lectura durante el año?**
  - 1. No (Pasar a pregunta 35)
  - 2. Sí • 33a ¿Con qué frecuencia? .....
- 34. **¿A qué lugares que organicen actividades de animación a la lectura suelen acudir?**
  - Bibliotecas
  - Librerías
  - Otros .....

- 35. **Durante los trayectos de larga duración o tiempos de espera ¿el niño suele entretenerse con un libro?**
  - 1. No
  - 2. Sí
- 36. **¿Acude con el niño a otro tipo de actividades culturales? (Señale aquellas a las que asistan)**
  - Teatro
  - Museos
  - Exposiciones
  - Conciertos
  - Talleres didácticos
  - Otros .....
- 37. **¿Cree Ud. que hay suficientes actividades de animación a la lectura en Valladolid?**
  - 1. No
  - 2. Sí
  - 3. No las conozco (Pasar a pregunta 39)
- 38. **¿Qué valoración daría a las actividades de animación a la lectura que hay en Valladolid?**
  - 1. Muy bien
  - 2. Bien
  - 3. Regular
  - 4. Mal
  - 5. Muy mal

**DATOS DEL ENTREVISTADO**

- 39. **Sexo**
  - 1. Hombre                      2. Mujer
- 40. **Edad ..... años**
- 41. **Estado civil**
  - 1. Soltero/a
  - 2. Casado/a o en pareja
  - 3. Separado/a – Divorciado/a
  - 4. Viudo/a



**42. Nivel de estudios terminados**

- 1. Primaria o menos
- 2. ESO o bachillerato elemental
- 3. Grado Medio
- 4. Bachillerato, BUP, COU
- 5. FP Grado Superior
- 6. Diplomatura
- 7. Licenciatura
- 8. Estudios de postgrado o especialización

**43. Situación laboral actual**

- 1. Empresario
- 2. Trabajador autónomo
- 3. Asalariado en activo
- 4. Estudiante
- 5. Parado
- 6. Jubilado o pensionista
- 7. Ama de casa
- 8. Otra situación

**44. Cualificación profesional**

- 1. Empresario
- 2. Directivo
- 3. Técnico superior
- 4. Técnico medio
- 5. Auxiliar/administrativo
- 6. Sin cualificación profesional

**45. Municipio de residencia .....**

Si es Valladolid ¿en qué barrio vive?

.....

**46. Relación de parentesco con el niño**

.....

**47. Nº de miembros de la familia .....**

**48. Comentarios o sugerencias:**

.....  
.....  
.....  
.....  
.....  
.....  
.....

Estamos realizando una encuesta a los profesores sobre las actividades infantiles de la Feria del Libro, para lo que solicitamos su colaboración contestando a las preguntas de este cuestionario. Es totalmente anónima, fácil de contestar y no le llevará mucho tiempo. Su información y opinión nos puede resultar muy útil para mejorar la programación en los próximos años. Gracias por su colaboración.

1. **Actividad en la que participa:** .....

.....

2. **Curso en el que se encuentran los niños**

.....

7. **¿Cree que esta programación infantil podría mejorarse? ¿De qué forma?**

1. Está bien así

2. Sí • 7a ¿De qué forma? .....

### INFORMACIÓN SOBRE LAS ACTIVIDADES

3. **¿Es la primera vez que participa el colegio en las actividades infantiles programadas por la Feria del Libro?**

Sí (Pasar a pregunta 5)

No, he participado anteriormente

No lo sé

4. **Si ya han participado en ocasiones anteriores, ¿qué calificación le daría a estas actividades en una escala de 0 a 10? .....**

5. **¿Qué es lo que más le gusta de este tipo de actividades? (Señálelas por orden de prioridad)**

1º .....

2º .....

6. **¿Y lo que menos? (Indíquelo también por orden de prioridad)**

1º .....

2º .....

### ANIMACIÓN A LA LECTURA DESDE EL COLEGIO

8. **Aproximadamente ¿cuántos libros, que no sean de texto, tienen que leer los niños durante el curso?**

.....

9. **¿Suelen dedicar un tiempo a la lectura en voz alta dentro del aula?**

1. No

2. Sí • 9a ¿Cuánto? .....

3. No lo sé

10. **¿A qué edad cree conveniente dejar de leer en voz alta a los niños? ..... años**

11. **¿Qué géneros literarios suelen leer más? (Señale por orden de prioridad)**

1. ....

2. ....

12. **¿Les recomiendan algún tipo de trabajo relacionado con la lectura?**

1. No

2. Sí • 12a ¿Cuál? .....

3. No lo sé

**13. ¿Les recomiendan un tiempo mínimo de lectura al día fuera del colegio**

- 1. No
- 2. Sí • 13a ¿Cuánto? .....
- 3. No lo sé

**14. ¿Tienen algún tipo de contacto o actividad con los padres orientado a fomentar el hábito de lectura de los niños?**

- 1. No
- 2. Sí • ¿Cuál? .....
- 3. No lo sé

**15. ¿Suelen llevar a los niños a otro tipo de actividades de animación a la lectura durante el curso?**

- 1. No (Pasar a pregunta 17)
- 2. Sí • ¿Con qué frecuencia?  
.....

**16. ¿A qué lugares que organicen actividades de animación a la lectura suelen acudir?**

- Bibliotecas
- Librerías
- Otros .....

**17. ¿Cree Ud. que hay suficientes actividades de animación a la lectura en Valladolid?**

- 1. No
- 2. Sí
- 3. No las conozco (Pasar a pregunta 19)

**18. ¿Qué valoración daría a las actividades de animación a la lectura que hay en Valladolid?**

- 1. Muy bien
- 2. Bien
- 3. Regular
- 4. Mal
- 5. Muy mal

**19. ¿Llevan a los niños a otro tipo de actividades culturales? (Señale aquellas a las que asistan)**

- Teatro
- Museos
- Exposiciones
- Conciertos
- Talleres didácticos
- Otros .....

**DATOS DEL ENTREVISTADO**

**20. Sexo**

- 1. Hombre 2. Mujer

**21. Edad ..... años**

**22. Asignatura que imparte en el colegio**

.....

**23. Especifique si ocupa otro puesto en el colegio, además del de profesor**

.....

**24. Comentarios o sugerencias:**

.....  
.....  
.....  
.....  
.....  
.....



# La Feria del Libro de Valladolid

vista por los participantes



Ayuntamiento de  
**Valladolid**

**FLV**  
FERIA DEL LIBRO  
DE VALLADOLID