



# *Memoria*

# *2017*

Servicio de Extinción de Incendios,  
Salvamento y Protección Civil







**Edita:**

Servicio de Extinción de Incendios,  
Salvamento y Protección Civil

**Dirección:**

D. Javier Reinoso Relea – Director del Servicio

Fecha: 10 de abril de 2018



# Índice:

<b>PRESENTACIÓN</b>	<b>5</b>
<b>1. DIRECCIÓN</b>	<b>9</b>
1.1 Estructura organizativa	11
1.2 Recursos humanos	12
1.3 Recursos económicos	15
1.4 Recursos materiales	18
<b>2. DIVISIÓN OPERATIVA DE INTERVENCIÓN</b>	<b>21</b>
2.1 Intervenciones totales	23
2.2 Intervenciones urgentes	29
2.3 Intervenciones por parque	31
2.4 Intervenciones por grupo de trabajo	32
2.5 Intervenciones en otros municipios	33
2.6 Víctimas registradas en intervenciones	38
Análisis por tipo de intervención	
2.7 Incendios	41
2.8 Salvamentos	49
2.9 Falsas alarmas	59
2.10 Asistencias técnicas	63
<b>3. FORMACIÓN</b>	<b>67</b>
3.1 Formación continua: prácticas diarias	69
<b>4. GRUPO DE SERVICIOS GENERALES</b>	<b>75</b>
4.1 Mantenimiento: parque móvil	77
4.2 Equipos y herramientas: mantenimiento	78
<b>5. DIVISIÓN DE PREVENCIÓN Y PROTECCIÓN CIVIL</b>	<b>83</b>
5.1 Recursos económicos	85
5.2 Preventivos	86
5.3 Informes de seguridad	87
5.4 Planificación y apoyo técnico	88
5.5 Sistemas de prevención y alerta	89
5.6 Actividades formativas	90
5.7 Asociaciones colaboradoras	
- Asociación Provincial de Colaboradores de Protección Civil	93
- Asociación de Salvamento y Rescate de Castilla y León	94
- Asamblea Provincial de Cruz Roja de Valladolid	95



## Presentación

La presente Memoria 2017, refleja la actividad del Servicio de Extinción de Incendios, Salvamento y Protección Civil del Excmo. Ayuntamiento de Valladolid durante el pasado año.



Los últimos años están siendo muy prolifos en cuanto a inversiones en el Servicio. En el año 2017 ha finalizado la primera fase de la reforma del Parque de Canterac, con una actuación que ha supuesto una notable mejora en esta infraestructura. Además, se han desarrollado las correspondientes obras en el Parque Central. Estas necesarias actuaciones de rehabilitación del edificio, junto con la renovación del mobiliario y de los sistemas de video-vigilancia o telecomunicaciones, han supuesto una inversión total que ronda el millón de euros.

También, durante este año 2017 se ha desarrollado la mayor parte del proyecto de implementación de un nuevo sistema informático de gestión del Servicio, así como la puesta en marcha del sistema de descontaminación y limpieza de los equipos de protección individual utilizados por los bomberos en las intervenciones, para garantizar su seguridad y la de los ciudadanos a quienes se socorre.

A estas actuaciones hay que añadir la adquisición y puesta en Servicio de dos nuevos vehículos, así como otra serie de materiales y herramientas muy necesarios para el buen desarrollo de las intervenciones.

Y por último, es necesario destacar, en el aspecto organizativo y de personal, el inicio de la aplicación del nuevo Anexo I del Acuerdo para el Personal Funcionario del Ayuntamiento de Valladolid, que regula administrativamente el funcionamiento del Servicio y que optimiza y mejora la gestión del mismo.

Dentro de este aspecto de personal dejo para el final, por ser una de las cuestiones más destacadas, la incorporación de una promoción de 13 bomberos al Servicio durante el año 2017. Siendo que, desde el año 2008 no se había producido incorporación alguna, habiendo causado baja en el Servicio un total de 42 efectivos en este periodo. Esta imprescindible renovación de personal, a la que esperamos sigan paulatinas incorporaciones pues la pirámide de edad del Servicio hace que en los próximos años se sigan produciendo continuas bajas por jubilación, supone un aporte extra de ilusión, energía y frescura de la que todos los que integramos el Servicio nos beneficiamos y que redunda finalmente en la mejora del Servicio en todos los aspectos.

Por ello, doy la bienvenida de forma oficial en esta presentación a Abel, Jorge, Julio, Santiago, Javier, Miguel, Leví, Alejandro, Daniel, Víctor, Roberto, Jean y Álvaro, deseándoles una vida feliz y llena de éxito profesional en el Servicio.





También, en el apartado de personal, recordamos la jubilación por enfermedad y posterior fallecimiento del bombero José Carlos Caballero Cabañas. Nuestro recuerdo para él y nuestro más sentido pésame para sus familiares y amigos.

En cuanto al análisis de los datos operativos, la memoria desgana las actividades realizadas, en las que la prevención y la formación en autoprotección del personal del Servicio, y de la ciudadanía en general, cobra un papel cada vez más importante. Es destacable, el éxito en las actuaciones operativas, preventivas y formativas realizadas, de las que el nivel de satisfacción mostrado por la ciudadanía es un claro indicador.

Nuestra actividad diaria del año 2017 se puede resumir en los siguientes datos:

- El número total de las intervenciones realizadas ha sido de 2.898
- Estas intervenciones, se desglosan en los siguientes apartados:
  - Incendios: 989
  - Salvamentos: 1.098
  - Falsas Alarmas: 89
  - Asistencias Técnicas: 722
- El tiempo medio de respuesta, dato muy importante para valorar nuestra eficacia, se mantiene en 7 minutos en las intervenciones dentro de nuestra ciudad y en 13 minutos en las realizadas en los pueblos del alfoz.
- En las actividades formativas impartidas por el Servicio, este año han participado 4.180 alumnos en el programa de “Educación en Autoprotección” y 586 han visitado las dependencias del Servicio. En total hemos llegado a 4.766 alumnos, procedentes de 54 centros escolares.

Por todo lo expuesto y para finalizar, es de justicia y muy necesario agradecer el esfuerzo conjunto realizado por el personal del Servicio y por la Corporación Municipal en la consecución de la mejora y modernización de este centenario Servicio, objetivo común que redundará en la excelencia en la atención al ciudadano en las emergencias.

Valladolid, a 17 de marzo de 2018

El Director del Servicio de Extinción de Incendios,  
Salvamento y Protección Civil

Fdo.: Javier Reinoso Relea



**- 1 -**

# **DIRECCIÓN**

**1.1 Estructura organizativa**

**1.2 Recursos humanos**

**1.3 Recursos económicos**

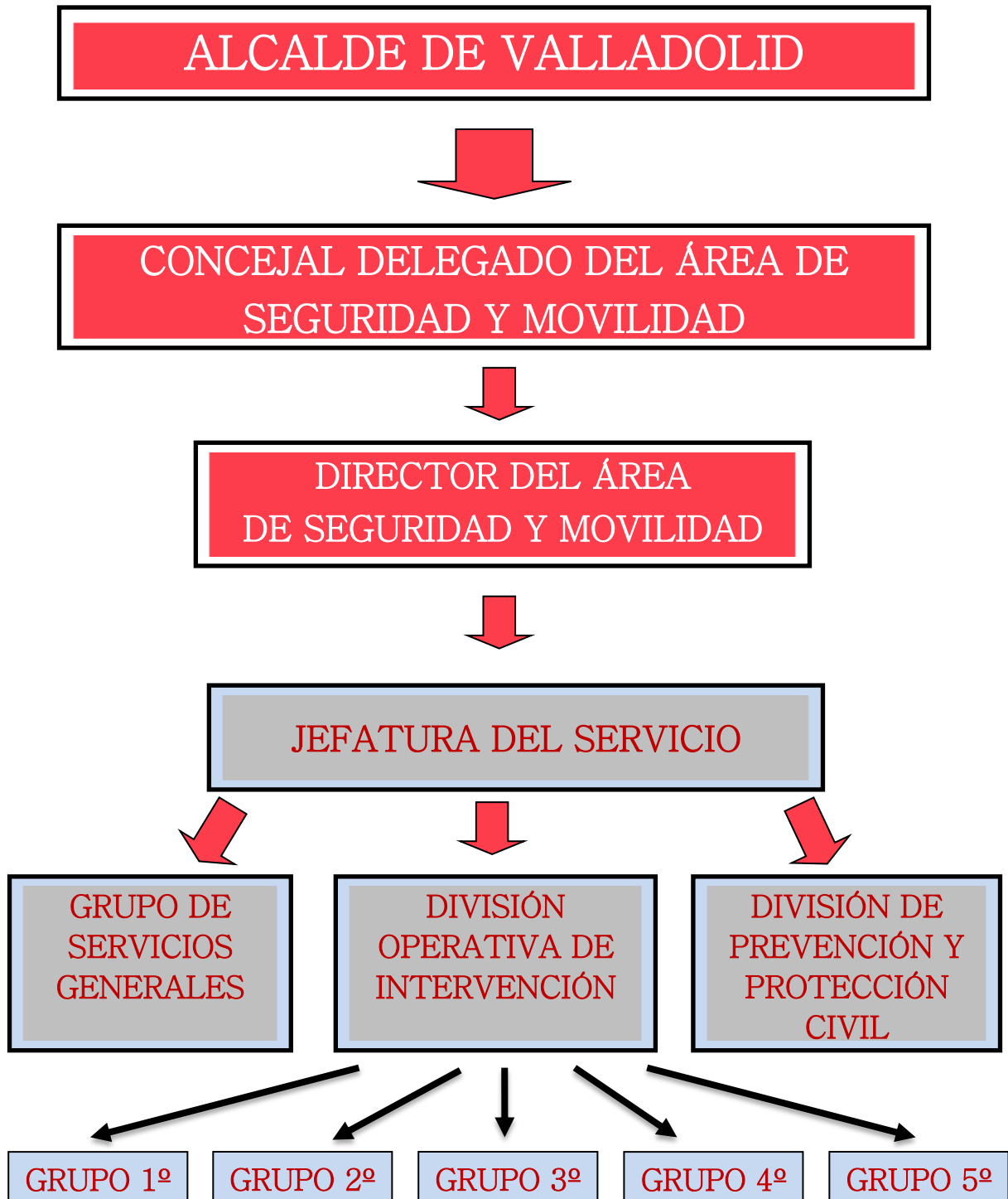
**1.4 Recursos materiales**







## 1.1 Estructura organizativa





## 1.2 Recursos humanos

### JEFATURA

1	Director de Servicio
0	Subdirector de Servicio
1	Suboficial Jefe de Grupo de Prevención y Formación

### DIVISIÓN OPERATIVA DE INTERVENCIÓN

5	Suboficiales Jefe de Grupo
14	Sargentos Jefe de Subgrupo
6	Cabos Jefe de Equipo
27	Bomberos - Mecánicos conductores
90	Bomberos

*TOTAL PERSONAL OPERATIVO ..... 142+ Director de Servicio*

2	Cabos - Telecomunicaciones
10	Bomberos - Telecomunicaciones

### GRUPO DE SERVICIOS GENERALES

1	Suboficial Jefe de Grupo
2	Bomberos
1	Administrativo
1	Auxiliar administrativo

### DIVISIÓN DE PREVENCIÓN Y PROTECCIÓN CIVIL

1	Jefa de la División
1	Supervisor Técnico de Protección Civil
2	Auxiliares Técnicos de Protección Civil



## Resumen de personal

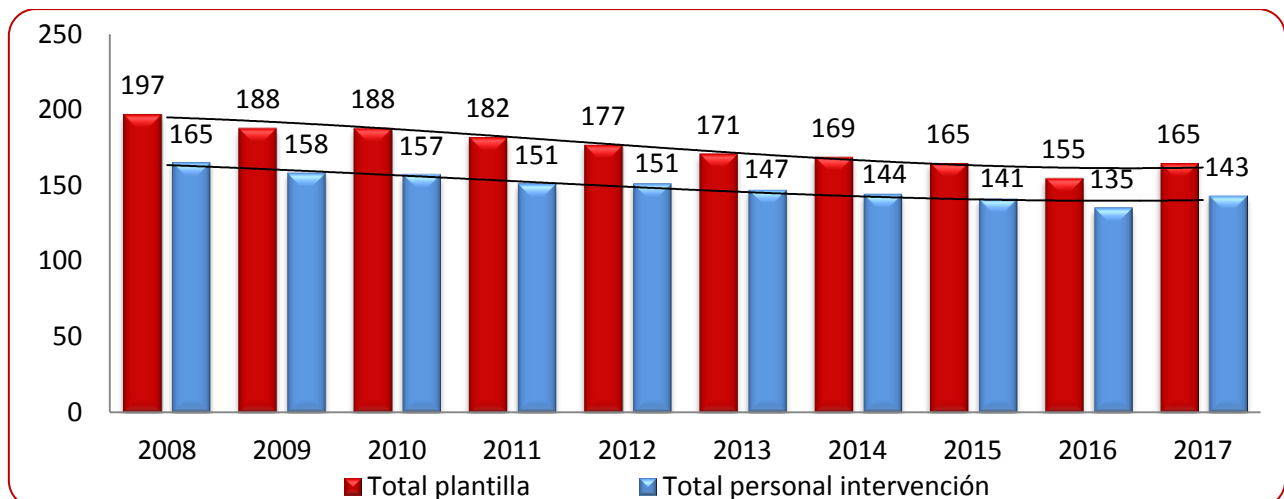
CATEGORÍA	TOTAL
Director de Servicio	1
Subdirector de Servicio	0
Jefa de División de Prevención y Protección Civil	1
Suboficiales	7
Sargentos	14
Cabos	8
Bomberos - Mecánicos conductores	27
Bomberos	102
Administrativo	1
Auxiliar administrativo	1
Supervisor Técnico de Protección Civil	1
Auxiliar Técnico de Protección Civil	2
<b>TOTAL PLANTILLA (a 31 de diciembre de 2016)</b>	<b>165</b>



*La plantilla del Servicio de Extinción de Incendios, Salvamento y Protección Civil, a fecha 31 de diciembre de 2017, está compuesta por 165 funcionarios.*

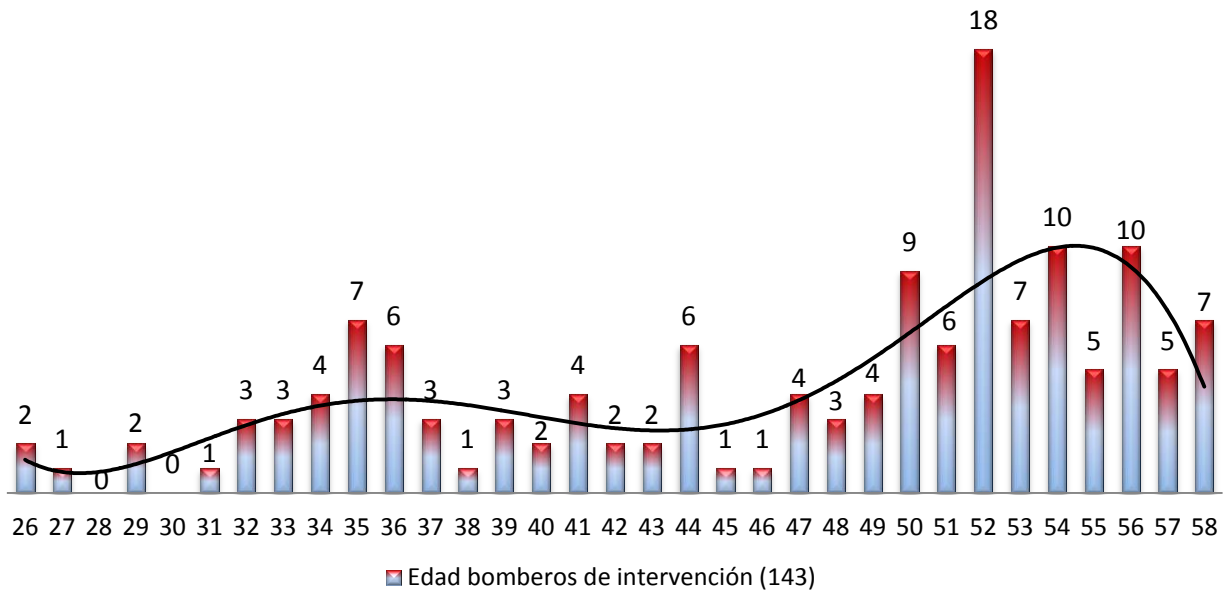
*El 86,06% es personal operativo de intervención (143), que trabajan organizados en 5 grupos y ofrecen servicio las 24 horas de los 365 días del año.*

## Evolución de la plantilla en los últimos años





## Pirámide de edad 2016



*La edad media de los bomberos que componen la División Operativa de Intervención es de 49,1 años.*

*Durante el año de 2017 se han incorporado de forma efectiva a la intervención 13 bomberos y se han jubilado un total de 3 bomberos.*

*Del total de la plantilla (165), el 19,4% son mandos (32).*





## 1.3 Recursos económicos

### *Presupuestos Generales: Prevención y Extinción de Incendios*

<b>Capítulo 1 - GASTOS DE PERSONAL</b>	
Personal funcionario	6.703.113
Incentivos al rendimiento	950.000
Cuotas, prestaciones y gastos sociales a cargo del empleo	30.000
<b>TOTAL .....</b>	<b>7.683.113</b>
<b>Capítulo 2 - GASTOS CORRIENTES EN BIENES Y SERVICIOS</b>	
Arrendamientos y cánones	1.554
Reparaciones, mantenimiento y conservación.	84.517
Material, suministros y otros.	344.378
Indemnizaciones por razón del servicio.	932
<b>TOTAL .....</b>	<b>431.381</b>
<b>Capítulo 6 - INVERSIONES REALES</b>	
Inversión nueva asociada al funcionamiento operativo del servicio	1.140.000
Inversión de reposición para el funcionamiento de los servicios.	100.000
<b>TOTAL .....</b>	<b>1.240.000</b>
<b>TOTAL PROGRAMA</b>	<b>9.354.494</b>



## ***Inversiones extraordinarias:***

Este año se ha mantenido el incremento del pasado año en el capítulo de “Inversiones reales”.

Este incremento ha servido para completar y mejorar algunas de las necesidades y carencias del Servicio:

### **VESTUARIO:**

- *Adquisición de vestuario, destacando la compra de 120 equipos completos de primera intervención (traje con arnés, casco y botas).*
- *Adquisición de prendas diversas: chaqueta técnica y zapato de seguridad de parque, prendas para rescate acuático, etc.*
- *Equipación completa de 13 nuevos bomberos.*

### **VEHICULOS:**

- *Vehículo 4X4 totalmente adaptado y equipado para actividades de rescate en el medio acuático.*

### **MOBILIARIO Y EQUIPOS:**

- *Mobiliario completo para oficinas, almacenes, cuarto rescate acuático, sala de recuento, cocina y baños.*
- *Renovación de Sala de Comunicaciones: Mobiliario, equipo de megafonía, 5 pantallas para seguimiento de los siniestros, control del sistema de video vigilancia, etc.*
- *Nuevo sistema de video vigilancia de las instalaciones, con 8 cámaras en accesos y dependencias interiores.*
- *Mobiliario para almacenaje y carro de herramientas para taller.*
- *12 equipos de climatización para oficinas, aulas y salas.*
- *Equipos audiovisuales de proyección y sonido para 3 aulas de teórica y salón de actos.*

### **MATERIALES:**

- *Lavadora industrial para descontaminación y limpieza de EPIs.*
- *Dos motobombas portátiles de alto rendimiento.*

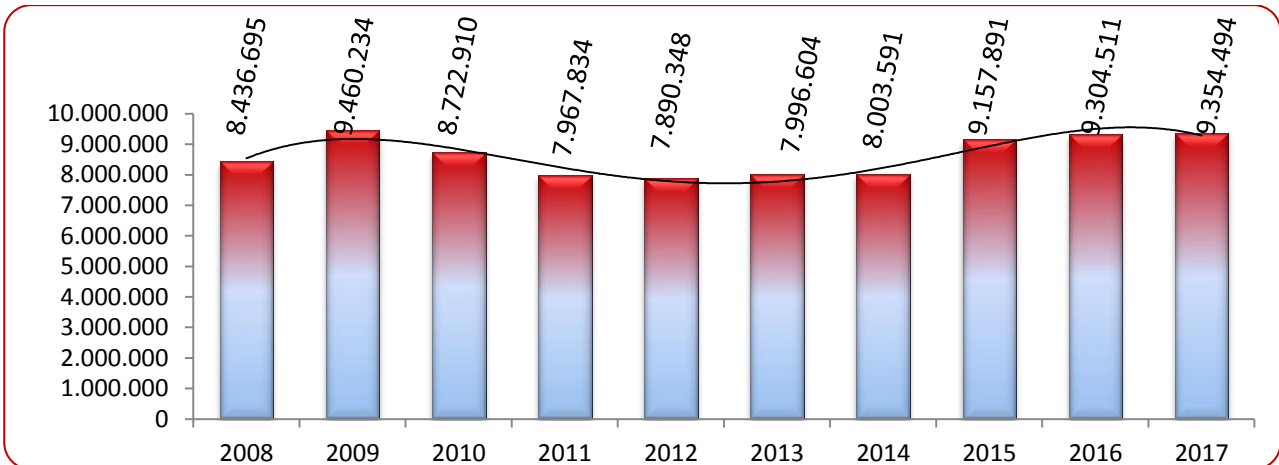
### **SISTEMA INFORMÁTICO:**

- *Con cargo al apartado de Inversiones Financieramente Sostenibles, se ha contratado la elaboración de un nuevo sistema informático para la gestión del Servicio.*



AÑO DE 2017		
TOTAL PROGRAMA 9.354.494 €	Total gastos de personal	Total resto de capítulos
	7.683.113 €	1.671.381 €

*El capítulo 1 “Gastos de personal” es el más elevado del programa presupuestario de Bomberos, representa el 82,1% del total.*





## 1.4 Recursos materiales

### *Instalaciones:*



*Durante este ejercicio se han finalizado las obras de remodelación y actualización de las instalaciones del Parque de Canterac, iniciadas en el año de 2016.*

*Así mismo, se han iniciado las obras en el Parque Central, estando estas concluidas al finalizar el presente año.*





## *Obras de reforma del Parque Central*

*Durante este ejercicio se han finalizado las obras de remodelación, actualización y dotación de nuevo mobiliario de las instalaciones del Parque de Canterac.*

*Así mismo, con cargo al apartado de “Inversiones Financieramente Sostenibles”, se han realizado las obras de reforma del Parque Central, estando estas concluidas al finalizar el año.*

*Las obras han consistido:*

- Refuerzo estructural de pórticos de techo en dársena de vehículos.*
- Sustitución de pavimento en dársena de vehículos.*
- Reforma en planta baja: dependencias de mandos y conductores, sala de espera, botiquín y sala de musculación.*
- Renovación integral de las dependencias de bomberos, ubicadas en la primera planta del edificio: redistribución de espacios, renovación de acabados de solados, techos, paramentos verticales, carpintería.*
- Impermeabilización de la cubierta en nave central.*
- Reforma y adaptación de otras dependencias: sala para equipo de rescate acuático, sala de equipos de NRBQ, sala de mantenimiento y limpieza de ERAs, sala para almacén de material y herramientas.*
- Cierre interior de caja de escaleras de acceso a sala de musculación y pabellón.*
- Sustitución de carpintería y cierre de tramo inferior de escalera central.*
- Reforma del sistema de calefacción y climatización.*
- Instalación de puente metálico y paramento vertical para prácticas de trabajos en altura.*
- Reforma de la red eléctrica, iluminación, alumbrado de emergencia y señalización.*



## ***Vehículos: clasificación y distribución***

Atendiendo al equipamiento singular de cada vehículo que le permite desempeñar una serie de funciones específicas, los podemos clasificar como:

<b>AUTOBOMBAS</b>	<b>P. CENTRAL</b>	<b>P. CANTERAC</b>
-------------------	-------------------	--------------------

Autobomba Urbana Pesada (BUP)	3	1
Autobomba Forestal Pesada (BFP)	1	1
Autobomba Nodrizza Pesada (BNP)	1	0

<b>VEHÍCULOS DE SALVAMENTOS</b>	<b>P. CENTRAL</b>	<b>P. CANTERAC</b>
---------------------------------	-------------------	--------------------

Furgón de Salvamentos Varios (FSV)	1	1
Furgón Salvamento Acuático (FSA)	1	0

<b>VEHÍCULOS ESPECIALES</b>	<b>P. CENTRAL</b>	<b>P. CANTERAC</b>
-----------------------------	-------------------	--------------------

Auto-escala Automática (AEA)	2	1
------------------------------	---	---

<b>VEHÍCULOS AUXILIARES Y OTROS</b>	<b>P. CENTRAL</b>	<b>P. CANTERAC</b>
-------------------------------------	-------------------	--------------------

Vehículo Mando y Comunicación (VMC)	3	0
Unidad de Coordinación (Protección Civil)	2	0
Unidad Mixta de Personal y Carga (UMPC)	2	0
Barca de Salvamento (BSA)	3	0

<b>EQUIPOS DE REMOLQUE</b>	<b>P. CENTRAL</b>	<b>P. CANTERAC</b>
----------------------------	-------------------	--------------------

Remolque Barcas de Salvamento (RBS)	3	0
Remolque Usos Varios (Caravana)	1	0
Remolque Generador Eléctrico (RGE)	1	1
Remolque Moto-bomba (RMB)	4	3

<b>BARCAS DE SALVAMENTO</b>	<b>P. CENTRAL</b>	<b>P. CANTERAC</b>
-----------------------------	-------------------	--------------------

Barca APEX de 2,74 m. de eslora y motor de 9 CV	1	0
Barca Vanguard de 3,40 m. de eslora y motor de 25 CV	1	0
Barca Vanguard de 4,95 m. de eslora y motor de 45 CV	1	0
Barca Zodiac de 4,10 m. de eslora y motor de 40 CV	1	0



**- 2 -**

## **DIVISIÓN OPERATIVA DE INTERVENCIÓN**

- 2.1 Intervenciones totales**
- 2.2 Intervenciones urgentes**
- 2.3 Intervenciones por parque**
- 2.4 Intervenciones por grupo de trabajo**
- 2.5 Intervenciones en otros municipios**
- 2.6 Víctimas registradas en intervenciones**
- 2.7 Incendios**
- 2.8 Salvamentos**
- 2.9 Falsas alarmas**







## 2.1 Intervenciones totales

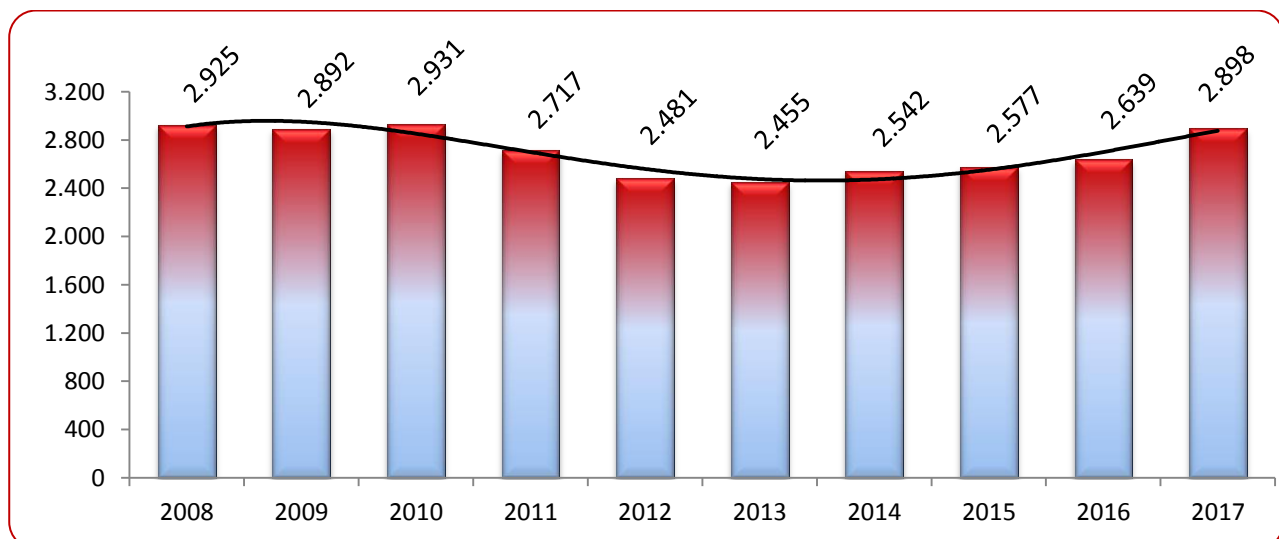
AÑO DE 2017		
INTERVENCIONES TOTALES	Media mensual	Media diaria
<b>2.898</b>	<b>241,5</b>	<b>8</b>

*Los Bomberos de Valladolid realizamos, durante el año de 2017, un total de 2.898 intervenciones.*

*Para el estudio detallado de las intervenciones, estas se agrupan en función de su tipología en cuatro bloques genéricos que veremos a continuación: incendios, salvamentos, falsas alarmas y asistencias técnicas.*



### Comparativa de las intervenciones totales de los últimos 10 años





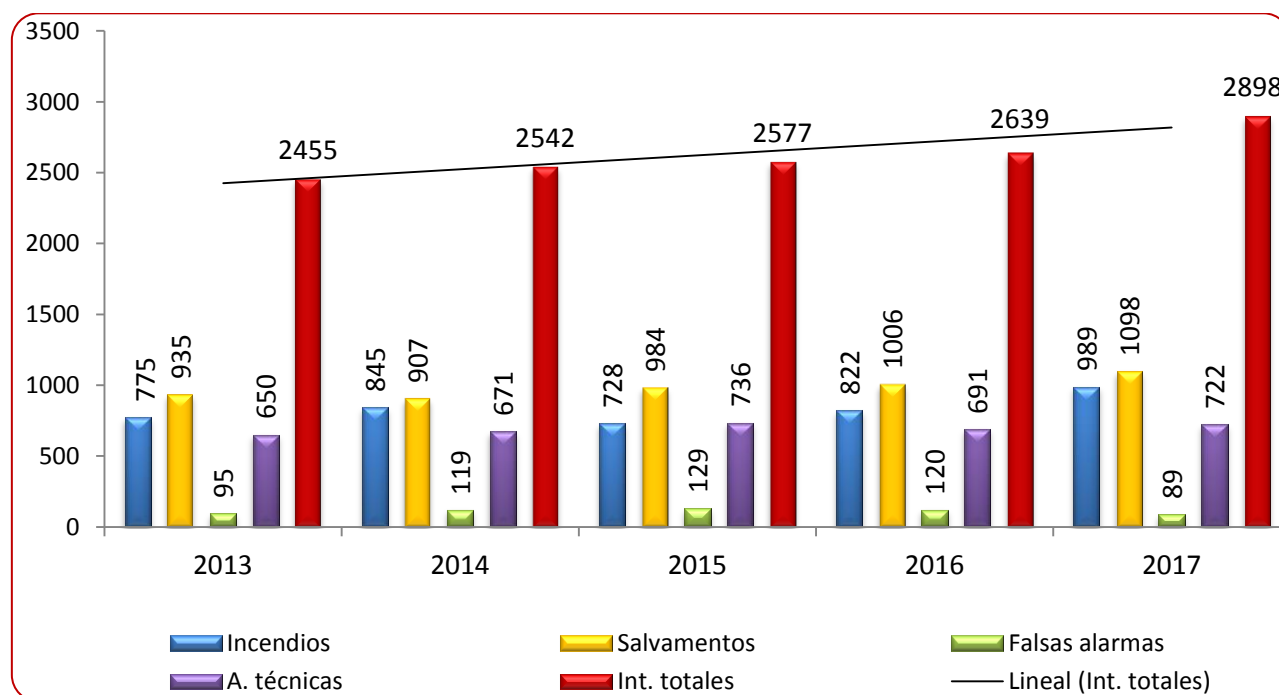
## Distribución según tipo de intervención

INTERVENCIONES	TOTALES	Porcentajes
INCENDIOS	989	34,12 %
SALVAMENTOS	1.098	37,8 %
FALSAS ALARMAS	89	3 %
ASISTENCIAS TÉCNICAS	722	24,9 %
<b>INTERVENCIONES TOTALES</b>	<b>2.898</b>	

*Comparando estos números con los del año pasado, se ha producido un incremento de 259 intervenciones totales, un 8,9% más.*

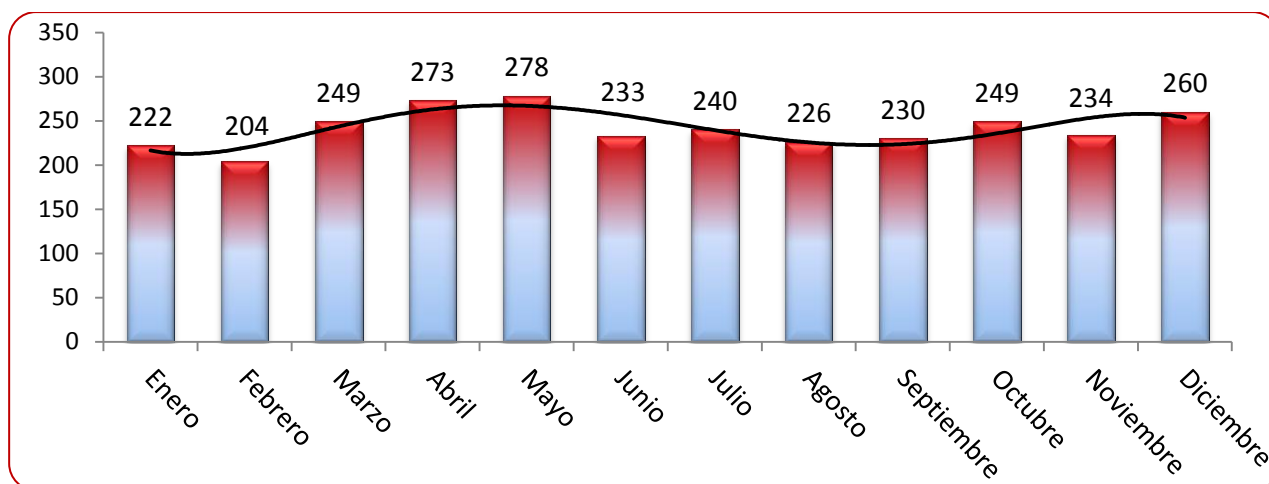
*Como se observa en el siguiente gráfico, las actuaciones anuales del Servicio han ido aumentando gradualmente en los últimos años.*

## Comparativa de los últimos 5 años



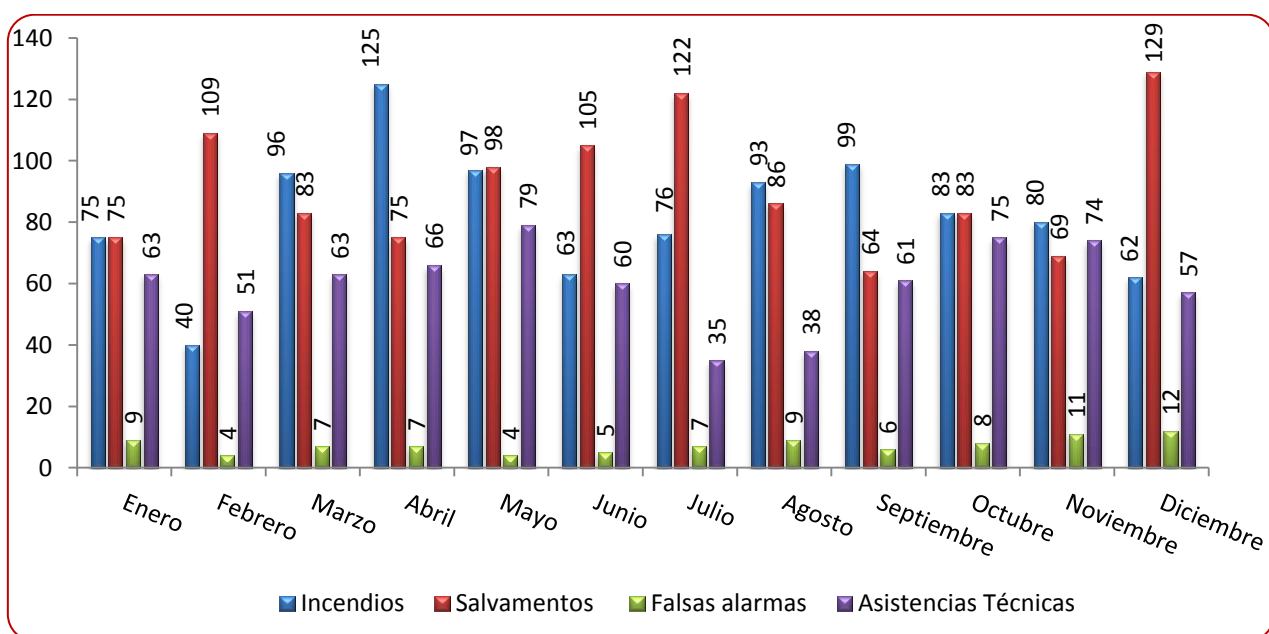


## Intervenciones totales por meses



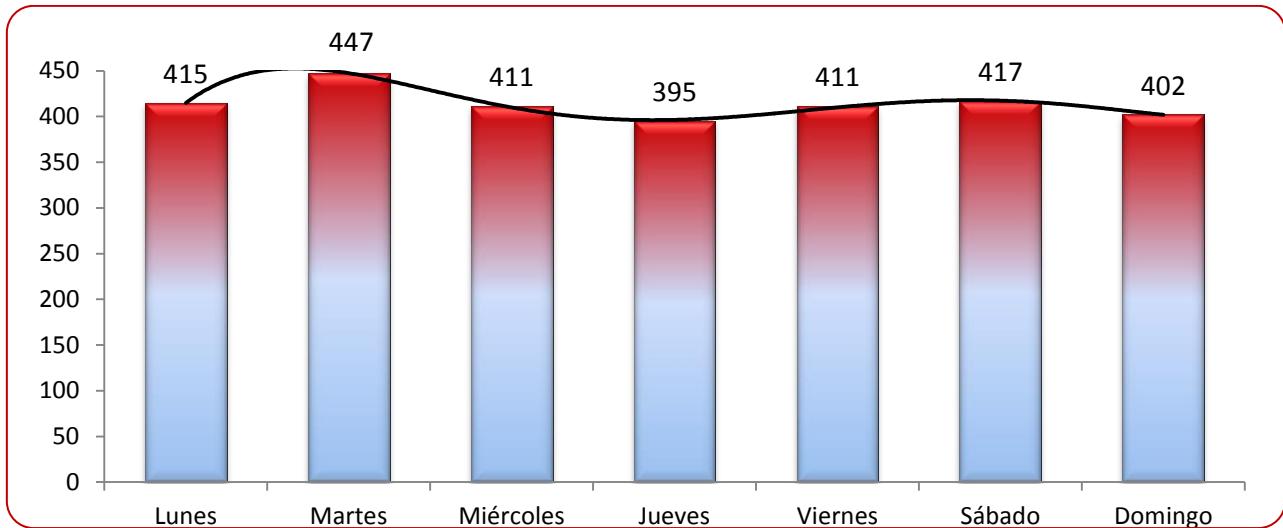
La media mensual de Intervenciones ha sido de 241,5.  
 Si observamos el gráfico anterior, podemos deducir que las intervenciones se han repartido proporcionalmente a lo largo de todos los meses. Observando un pequeño repunte en los meses de primavera, motivado principalmente por el incremento de los incendios producidos en los meses de abril y mayo.

## Distribución mensual según tipo de intervención





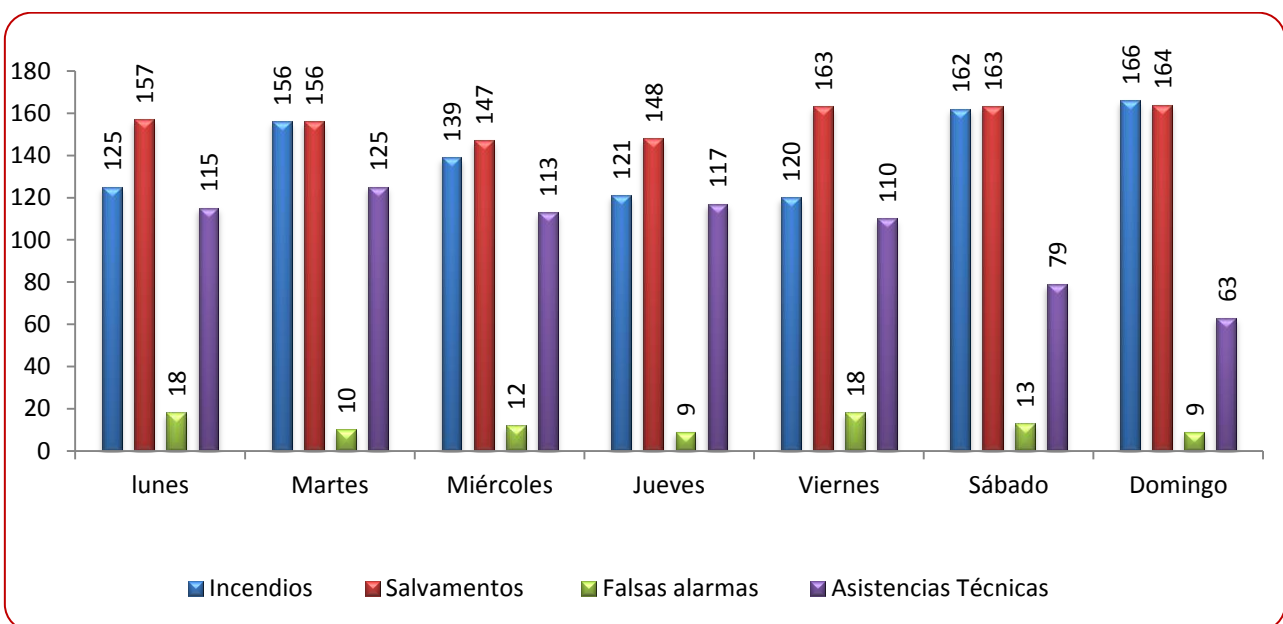
## *Intervenciones totales por días de la semana*



*La media anual ha sido de 8 intervenciones por día.*

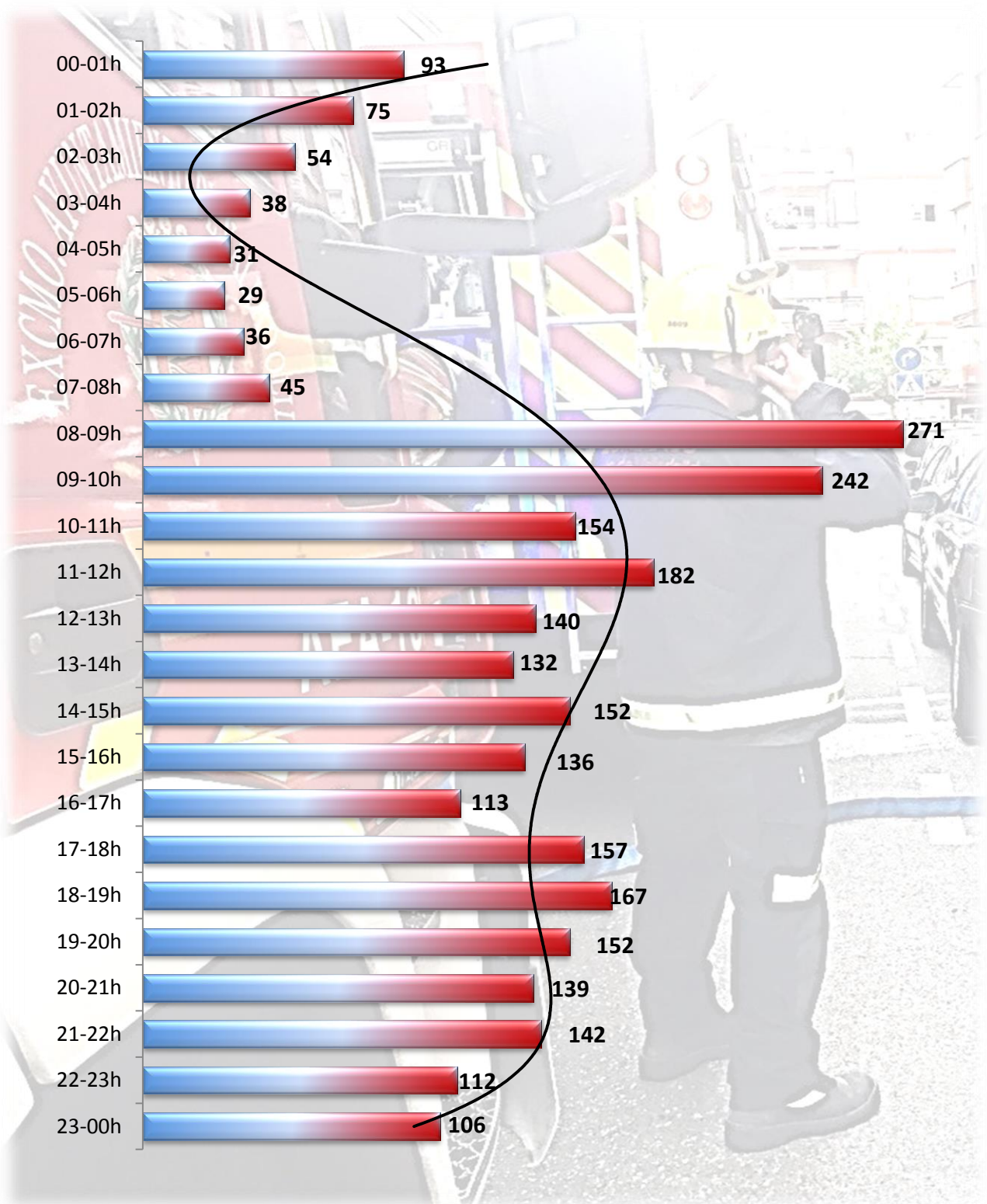
*Las intervenciones se reparten proporcionalmente a lo largo de toda la semana, siendo el martes el día de mayor actividad.*

## *Distribución diaria según tipo de intervención*





## *Intervenciones totales por franja horaria*





## Distribución horaria según tipo de intervención

BANDA HORARIA	TOTAL	INCENDIOS	SALVAMENTOS	FALSAS ALARMAS	ASISTENCIAS TÉCNICAS
00-01h	93	49	39	4	1
01-02h	75	48	24	1	2
02-03h	54	31	19	2	2
03-04h	38	23	14	1	0
04-05h	31	14	14	3	0
05-06h	29	17	10	1	1
06-07h	36	21	8	1	6
07-08h	45	10	19	4	12
08-09h	271	17	37	3	214
09-10h	242	15	56	2	169
10-11h	154	18	60	2	74
11-12h	182	30	56	2	94
12-13h	140	42	69	6	23
13-14h	132	44	72	3	13
14-15h	152	66	76	7	3
15-16h	136	63	54	9	10
16-17h	113	47	52	3	11
17-18h	157	60	65	4	28
18-19h	167	68	71	8	20
19-20h	152	69	67	4	12
20-21h	139	53	70	7	9
21-22h	142	71	57	5	9
22-23h	112	54	48	5	2
23-00h	106	59	41	2	7
<b>TOTALES</b>	<b>2898</b>	<b>989</b>	<b>1098</b>	<b>89</b>	<b>722</b>



## 2.2 Intervenciones urgentes

AÑO DE 2016		
<b>INTERVENCIONES URGENTES</b> <b>2.176</b>	Media mensual	Media diaria
	<b>181,33</b>	<b>5,9</b>

*Se consideran intervenciones urgentes: los incendios, los salvamentos y las falsas alarmas.*

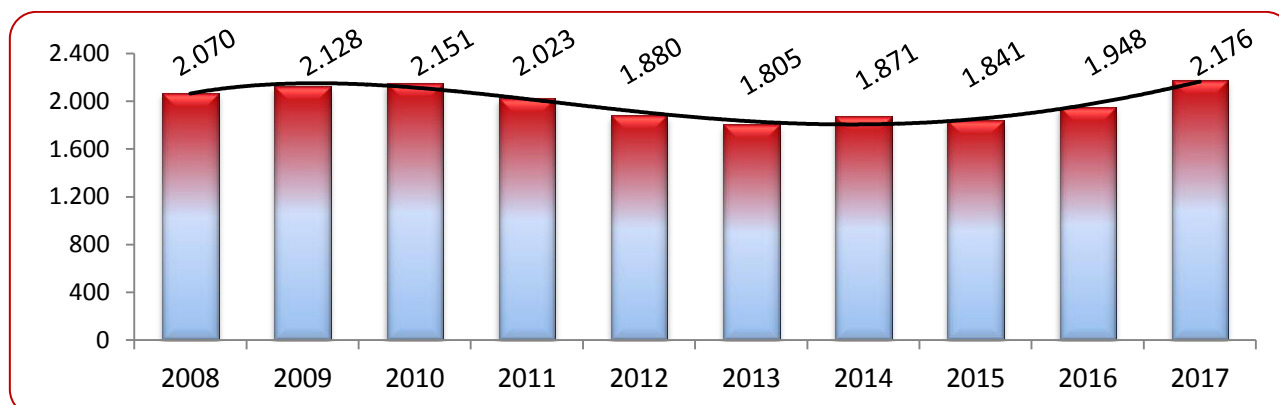
*Siguiendo este criterio, en el año de 2017 se han registrado 2.176 intervenciones urgentes, un 11,7 % más que el pasado año. Y representan el 75% del total de las intervenciones realizadas (2.898).*

*El tiempo medio de respuesta es de 7 minutos para las intervenciones urgentes realizadas en Valladolid y de 13 minutos para las realizadas en otros*

### *Distribución según tipo de intervención*

INTERVENCIONES URGENTES	TOTAL
INCENDIOS	989
SALVAMENTOS	1.098
FALSAS ALARMAS	89
<b>TOTALES</b>	<b>2.176</b>

### *Comparativa de los últimos 10 años*





## Intervenciones urgentes por franja horaria



La banda horaria de mayor actividad se extiende de 12:00 a 23:00 horas, con 1.402 intervenciones urgentes, el 64,4 % del total de estas.

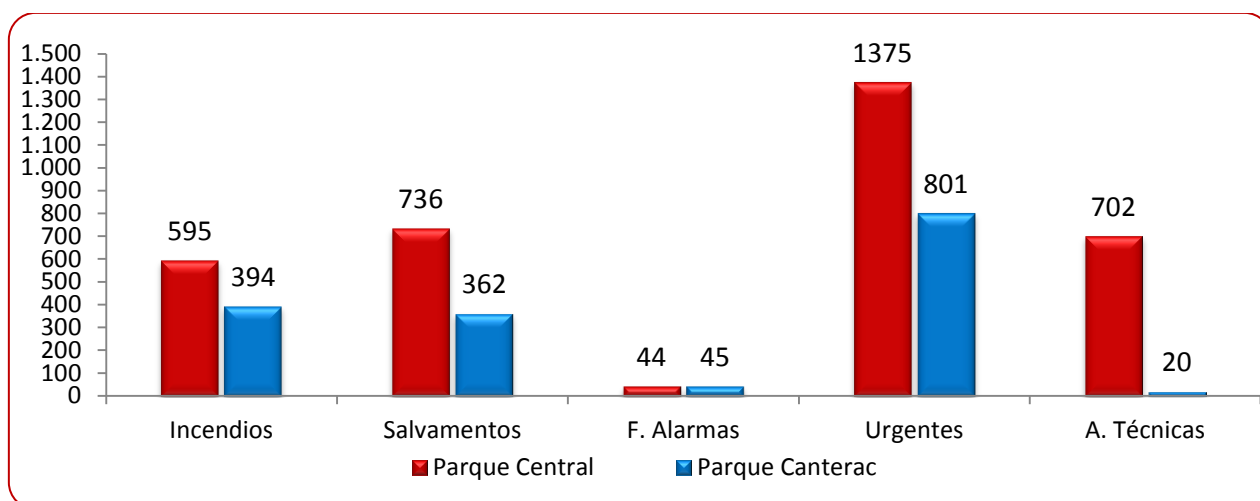




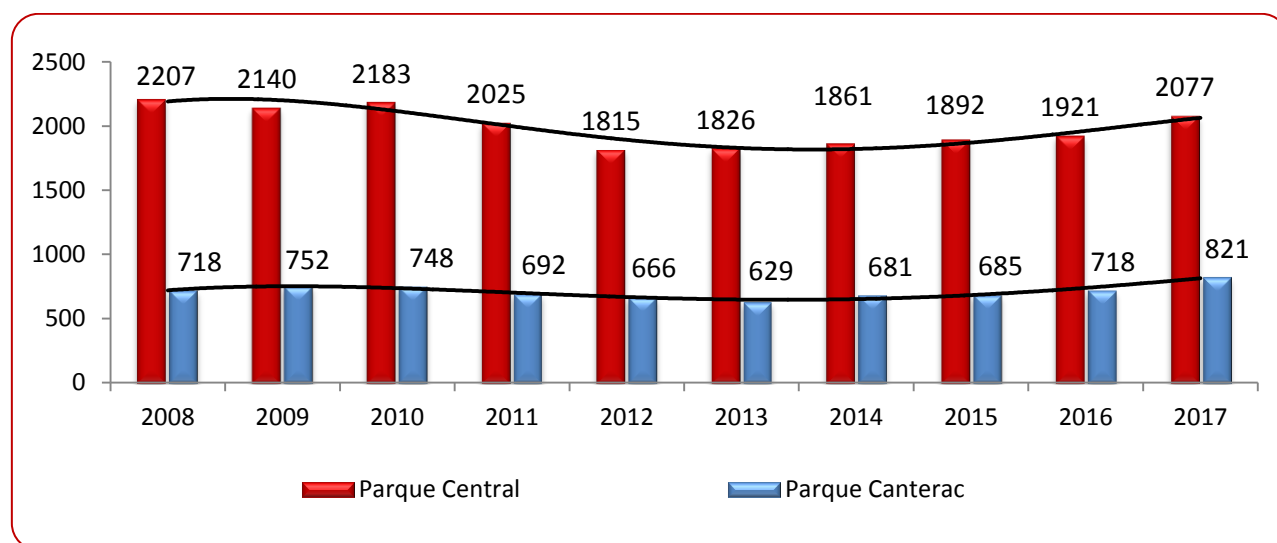
## 2.3 Intervenciones por parque

PARQUES	INT. TOTALES		INT. URGENTES		A. TÉCNICAS	
PARQUE CENTRAL	2.077	76,6%	1.375	63,1%	702	97,2%
PARQUE CANTERAC	821	28,3%	801	36,8%	20	2,7%
<b>TOTALES</b>	<b>2.898</b>		<b>2.176</b>		<b>722</b>	

### Distribución según tipo de intervención



### Comparativa de los últimos 10 años



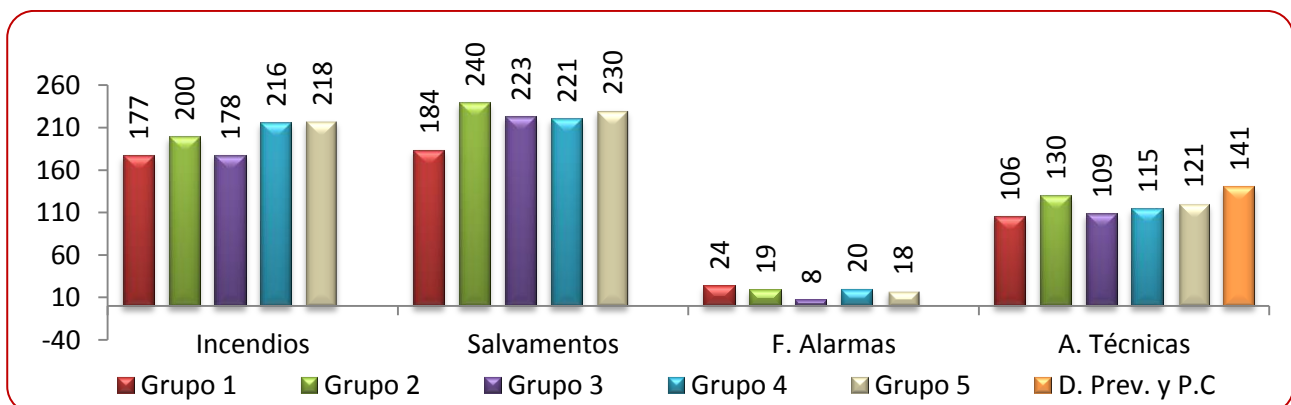


## 2.4 Intervenciones por grupo de trabajo

GRUPOS	Intervenciones TOTALES	Porcentajes	Intervenciones URGENTES	Porcentajes
1	491	16,9%	385	17,7%
2	589	20,3%	459	21%
3	518	17,8%	409	18,7%
4	572	19,7%	457	21%
5	587	20,2%	466	21,4%
Div. Prevención y Protección Civil	141	4,8%	-	-
<b>TOTALES</b>	<b>2.898</b>		<b>2.176</b>	



### *Distribución según tipo de intervención*



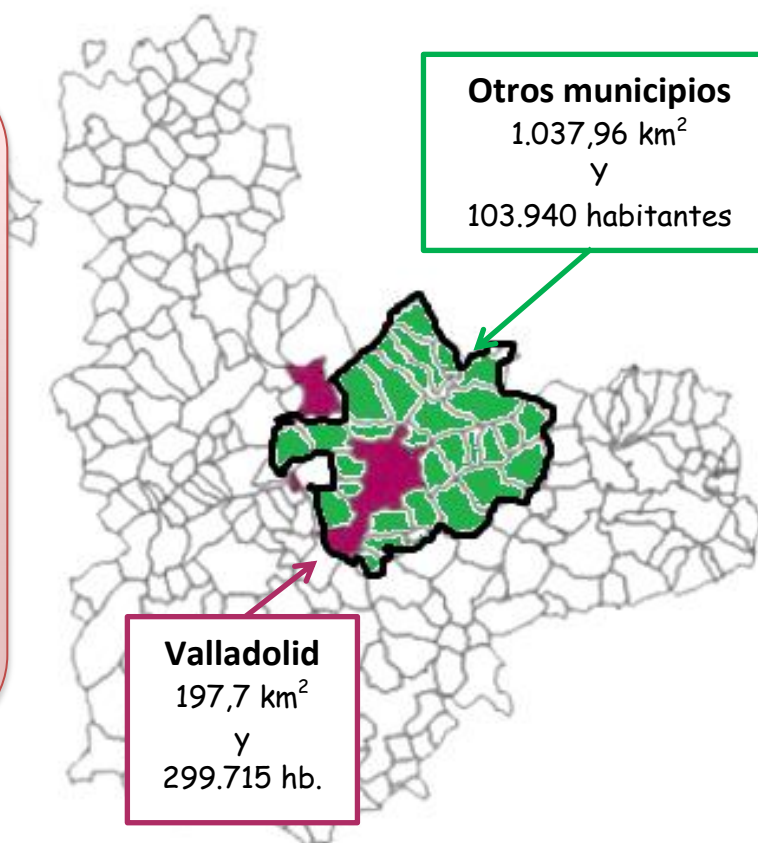


## 2.5 Intervenciones en otros municipios

### *Zona de intervención: superficie y habitantes*

*El ámbito territorial de actuación de los Bomberos de Valladolid ocupa una extensión aproximada de **1.235,66 km<sup>2</sup>**. De estos, 197,7 km<sup>2</sup> lo ocupa el Término Municipal de Valladolid y aproximadamente 1.037,96 km<sup>2</sup> corresponden a los pueblos del entorno, cuya actuación está regulada por un convenio de colaboración firmado con la Diputación Provincial de Valladolid el 23 de diciembre de 2016.*

*El número total de habitantes de la zona de intervención es de unos **403.655**, de los cuales 299.715 corresponden al Término Municipal de Valladolid y 103.940 habitantes corresponden al resto de la zona de actuación (INE enero de 2017).*



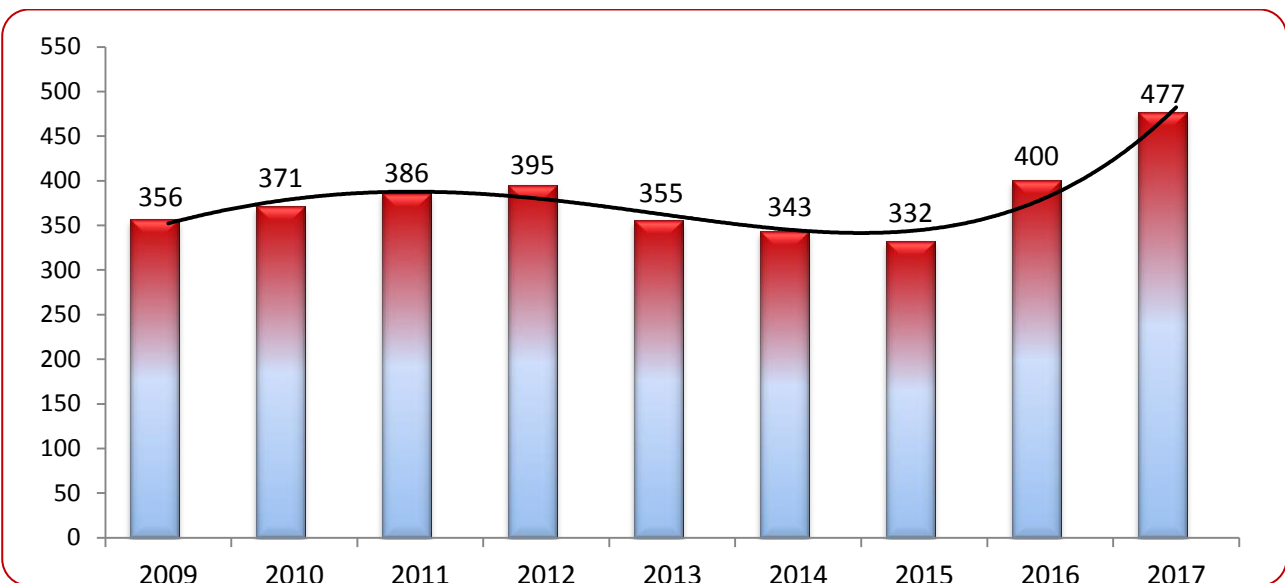
*Según los datos anteriores, a cada bombero de intervención (**143**) le corresponde 2.822,7 habitantes y una superficie de actuación de 8,6 km<sup>2</sup>.*



AÑO DE 2017		
INTERVENCIONES EN OTROS MUNICIPIOS 477	Media mensual	Media diaria
	39,7	1,30



### *Comparativa de los últimos 10 años*



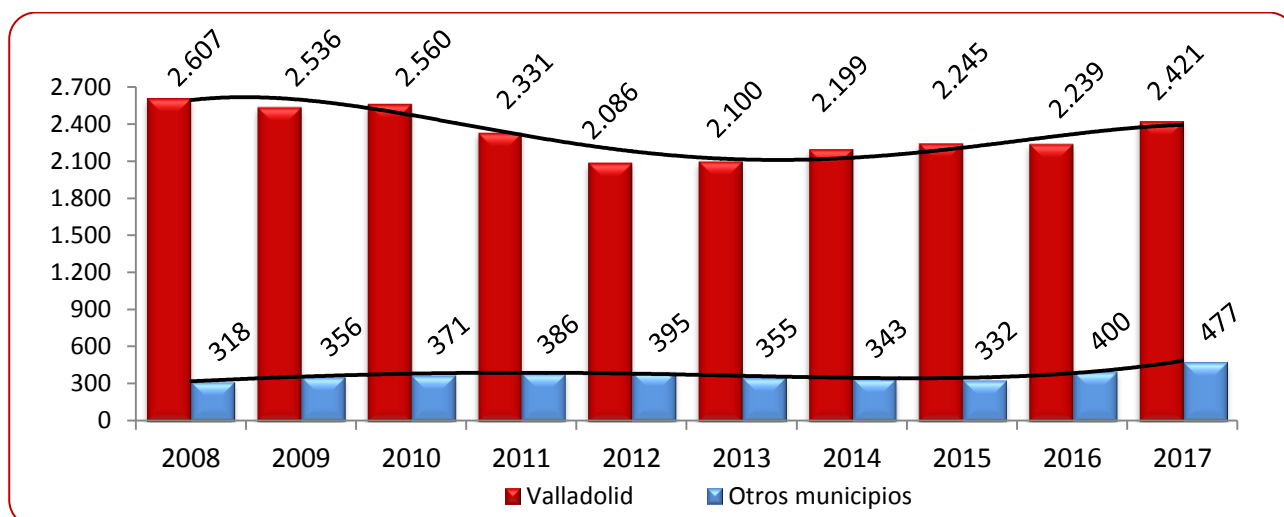


## *Distribución según municipio de intervención*

MUNICIPIOS	TOTAL INTERVENCIONES		INT. URGENTES	
VALLADOLID	2.421	83,5%	1.725	79,2%
OTROS MUNICIPIOS	477	16,4%	451	20,7%
<b>TOTALES</b>	<b>2.898</b>		<b>2.176</b>	



## *Comparativa de los últimos 10 años*



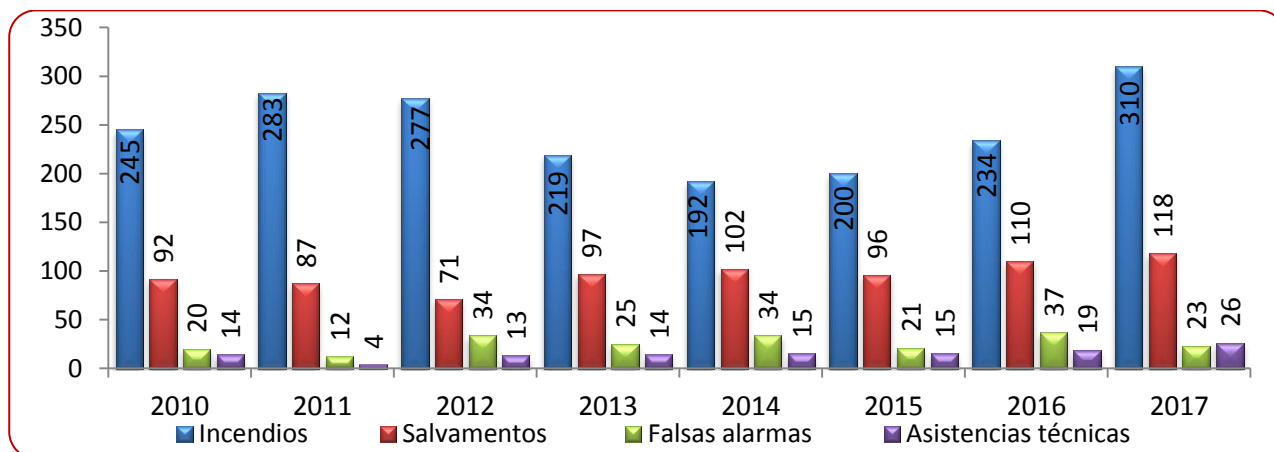


## Distribución según tipo de intervención

TIPO DE INTERVENCIÓN	VALLADOLID	OTROS MUNICIPIOS	TOTAL
INCENDIOS	679	310	<b>989</b>
SALVAMENTOS	980	118	<b>1.098</b>
FALSAS ALARMAS	66	23	<b>89</b>
INTERVENCIONES URGENTES	1.725	451	<b>2.176</b>
ASISTENCIAS TÉCNICAS	696	26	<b>722</b>
<b>TOTAL INT. URGENTES + A. TÉCNICAS</b>	<b>2.421</b>	<b>477</b>	<b>2.898</b>



## Comparativa de los últimos 8 años





## *Relación de los municipios donde se ha intervenido*

MUNICIPIOS (Convenio con la Diputación)	TOTAL	MUNICIPIOS (Convenio con la Diputación)	TOTAL
Arroyo de la Encomienda	67	Simancas	23
Boecillo	11	Trigueros del Valle	8
Cabezón de Pisuegra	13	Tudela de Duero	50
Casasola	0	Valoria la Buena	5
Castronuevo de Esgueva	2	Viana de Cega	8
Cigales	28	Villabáñez	5
Corcos-Aguilarejo	9	Villarmentero de Esgueva	3
Cistérniga	28	Villanubla	19
Corala	0	Villanueva de los Infantes	2
Cubillas de Santa Marta	10	Villavaquerín	0
La Flecha	0	Wamba	2
Fuensaldaña	18	Zaratán	28
Granja Muedra	0	<b>MUNICIPIOS FUERA DE CONVENIO</b>	
Herrera de Duero	0	Cigüñuela	5
Laguna de Duero	58	Geria	2
Mucientes	4	Villanueva	1
Olmos de Esgueva	9	Aldeamayor	1
El Otero	0	Traspinedo	1
Piña de Esgueva	1	Pedrajas	1
Quintanilla de Trigueros	1	Santander	2
Renedo de Esgueva	21	Madrid	5
San Andrés	0	Palencia	2
San Martín de Valvení	0		
Santovenia de Pisuegra	24		
<b>TOTAL INTERVENCIONES EN OTROS MUNICIPIOS</b>			<b>477</b>

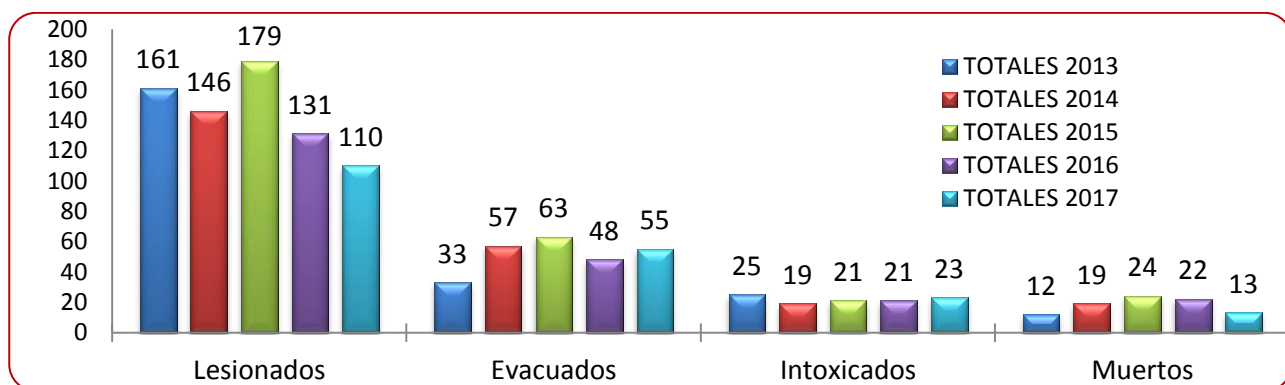


## 2.6 Víctimas registradas en intervenciones

CLASIFICACIÓN		
Lesionados	110	54,7 %
Evacuados a centros de atención sanitaria	55	27,3 %
Intoxicados	23	11,4 %
Muertos	13	6,4 %
<b>TOTALES</b>	<b>201</b>	



### Comparativa de los últimos 5 años







**INCENDIOS**

**ANÁLISIS TIPOLOGICO**





## 2.7 Incendios: estudio estadístico

CLASIFICACIÓN DE LOS INCENDIOS	TOTALES	porcentajes
INCENDIOS SIN INTERVENCIÓN	149	15,0%
INCENDIOS CON INTERVENCIÓN	840	84,9%
<b>TOTAL INCENDIOS</b>	<b>989</b>	

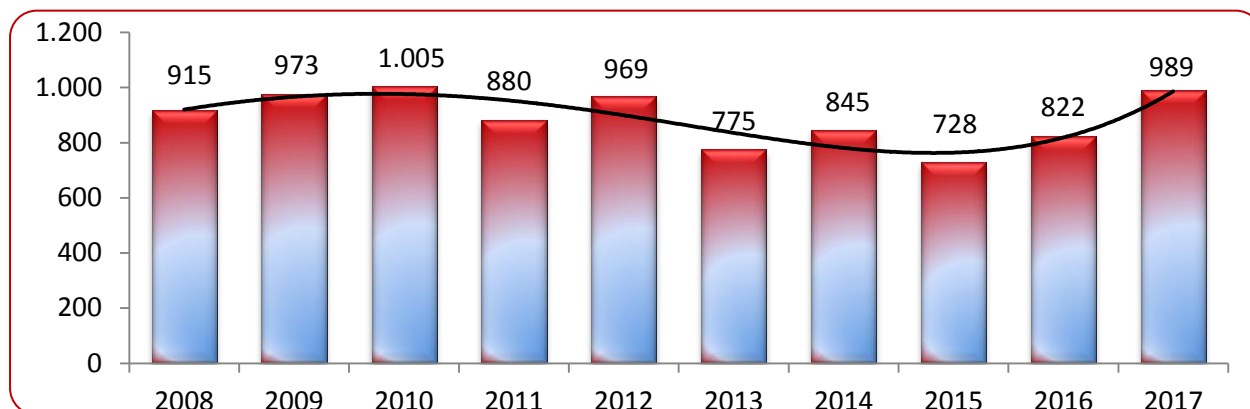
*Los Incendios representan el 34,12% del total de las intervenciones (2.898). Se aprecia un incremento de 167 incendios con respecto al pasado año. Destaca notablemente el incremento de incendios registrados en los meses de primavera (marzo, abril y mayo), en detrimento de los meses de verano, en los cuales se ha experimentado una reducción importante.*

*Esta incidencia está motivada por la gran sequía experimentada durante el año, lo que ha propiciado que los incendios forestales se repartan más proporcionalmente a lo largo de todo el año, incrementándose en el periodo de polinización de las plantas (pelusas de los chopos).*

*Y como ya se viene reseñando estos años atrás, sigue aumentando el número de viviendas afectadas por un incendio, este año han sido 126 viviendas.*

*Y lo mismo ocurre con los incendios que afectan a parte del mobiliario urbano, se ha intervenido en la extinción de 165 contenedores de residuos o de papel.*

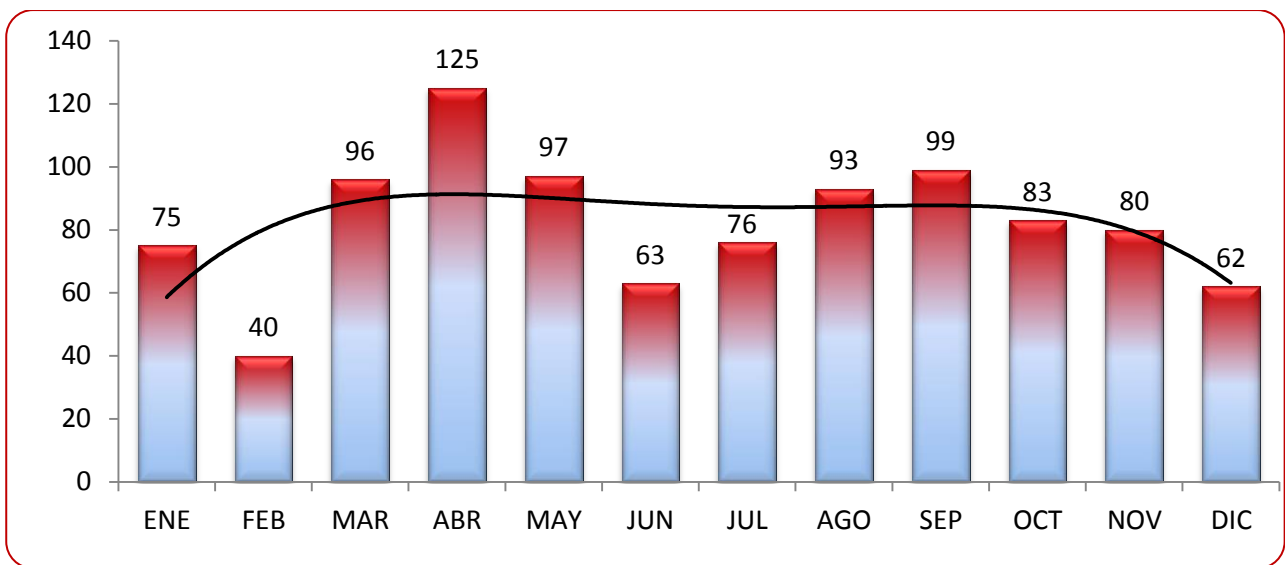
### Comparativa de los últimos 10 años



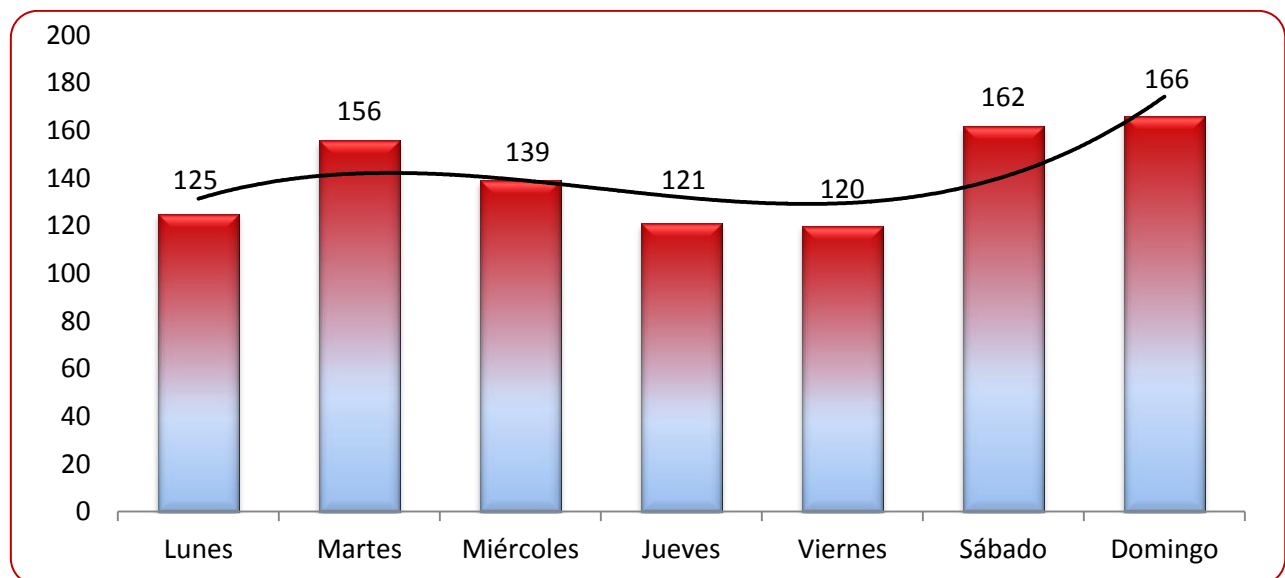


AÑO DE 2017		
INCENDIOS 989	Media mensual	Media diaria
	82,4	2,7

### *Distribuidos por meses*

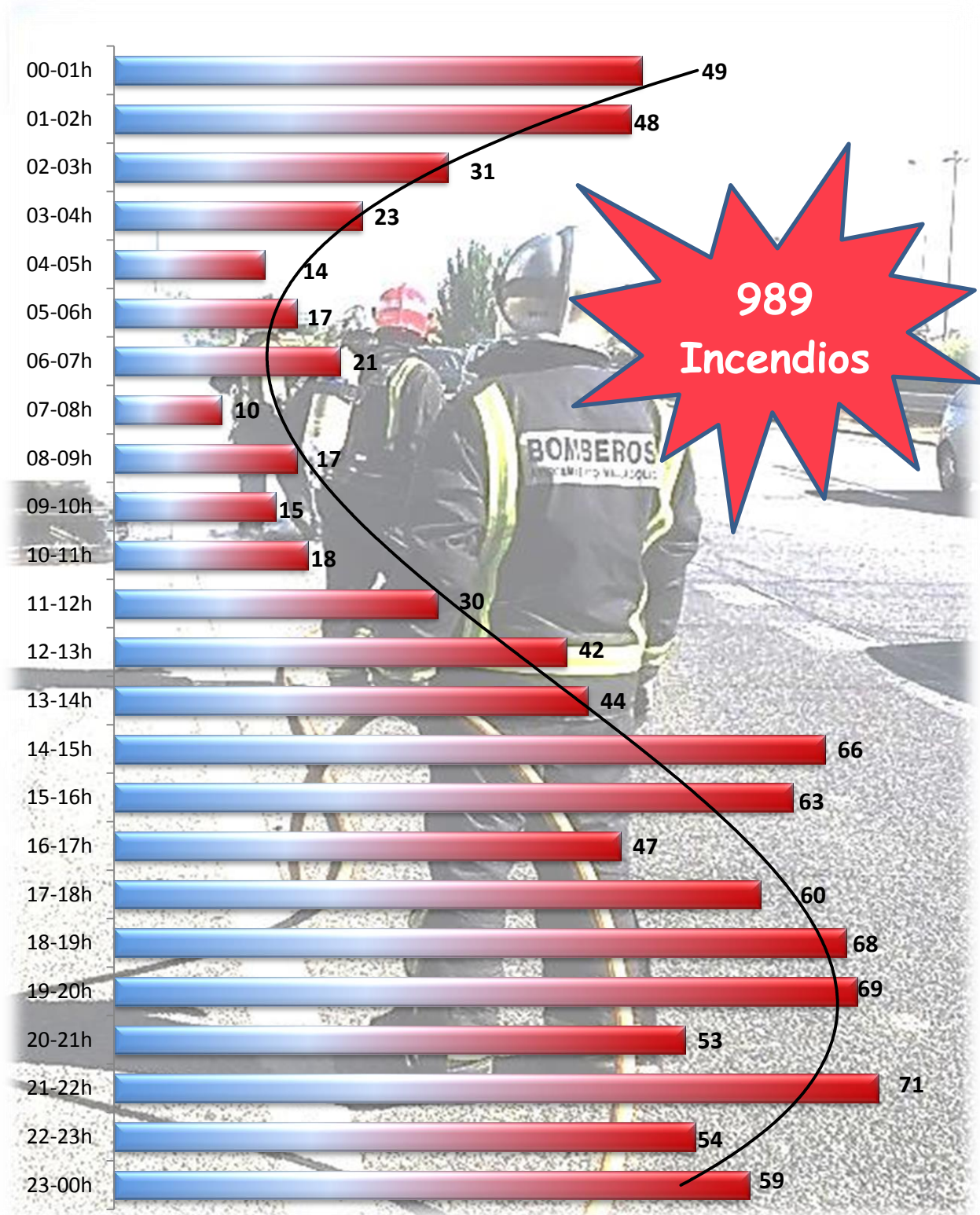


### *Distribuidos por días*





## *Distribuidos por franja horaria*





## Clasificación según lugar del incendio

USO DEL LOCAL O LUGAR DEL INCENDIO - 1º		TOTAL	porcentaje
<b>EDIFICIOS DE USO DIVERSO:</b>		<b>201</b>	<b>20,3%</b>
▪ Edificio en construcción	7		
▪ Edificio abandonado	39		
▪ Edificio de vivienda	126		
- Vivienda unifamiliar	37		
- Vivienda de varios pisos	89		
▪ Edificio de uso residencial público	3		
▪ Edificio de uso administrativo y de oficina	3		
▪ Edificio de espectáculo y reunión	3		
▪ Bares, cafeterías, restaurantes...	9		
▪ Edificios de uso comercial	3		
▪ Edificios docentes	2		
▪ Garaje y aparcamiento	5		
▪ Museos y exposiciones	1		
<b>INDUSTRIAS Y ALMACENES:</b>		<b>23</b>	<b>2,3%</b>
▪ Agrícola, ganadera, silvicultura, piscicultura...	6		
▪ Transporte y distribución energía eléctrica	2		
▪ Siderurgia	2		
▪ Extracción de materiales de construcción	3		
▪ Fabricación de materiales de construcción	1		
▪ Fabricación de productos metálicos	1		
▪ Talleres mecánicos	2		
▪ Desguaces (chatarrerías)	2		
▪ Productos alimenticios, bebidas y tabaco	1		
▪ De la madera, corcho y muebles de madera	2		
▪ Transf. caucho, materias plásticas, pinturas...	1		
<b>TRANSPORTE:</b>			
▪ Por carretera	74		
- Edificios, instalaciones	8		
- Vehículos	66		

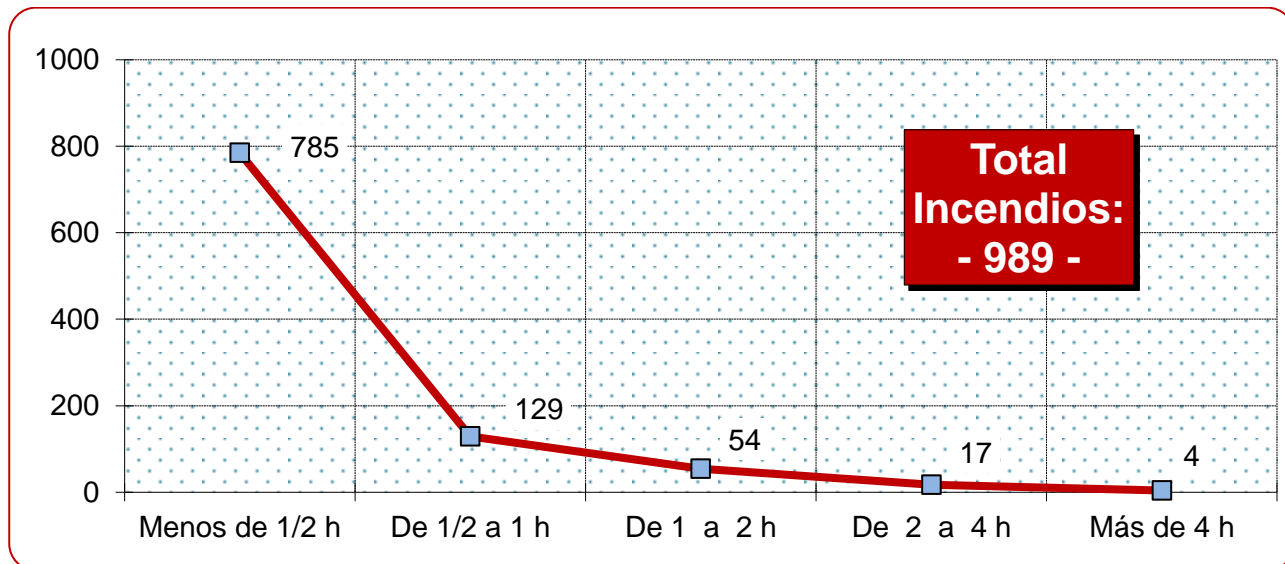


USO DEL LOCAL O LUGAR DEL INCENDIO - 2º	TOTAL	porcentaje
<b>VEGETACIÓN:</b>	<b>254</b>	<b>25,6%</b>
▪ Forestal pastos	89	
▪ Forestal matorral	104	
▪ Forestal arbolado	43	
▪ Agrícola rastrojos	8	
▪ Agrícola cultivos	5	
▪ Agrícola cosechas apiladas	5	
<b>CASOS ESPECIALES (FUEGOS AISLADOS, OTROS):</b>	<b>303</b>	<b>30,6%</b>
▪ Hogueras...	15	
▪ Basuras (rejillas)	7	
▪ Basuras (contenedores)	100	
▪ Contenedores de obra	9	
▪ Vertederos, residuos urbanos...	31	
▪ En solares	47	
▪ Papeleras (contenedores de papel)	65	
▪ Quioscos, casetas y similares	1	
▪ Transformadores o equipos eléctricos	6	
▪ Otros	22	
<b>SIN CLASIFICACIÓN:</b>	<b>134</b>	<b>13,5%</b>
<b>TOTALES</b>	<b>989 incendios</b>	





## Según el tiempo empleado en la intervención



*El 79,4 % de los incendios se ha resuelto en menos de 30 minutos.*







**SALVA  
VAMEN  
TOS**

**ANÁLISIS TIPOLOGICO**





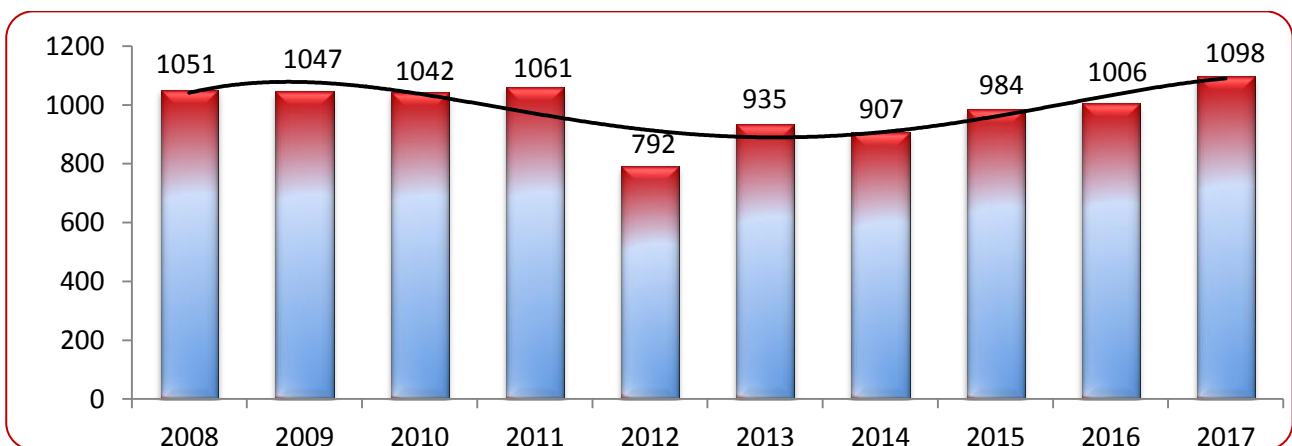
## 2.8 Salvamentos: estudio estadístico

CLASIFICACIÓN DE LOS SALVAMENTOS	TOTALES	porcentajes
SALVAMENTOS SIN INTERVENCIÓN	174	15,8%
SALVAMENTOS CON INTERVENCIÓN	924	84,1%
<b>TOTAL SALVAMENTOS</b>	<b>1.098</b>	

*Los Salvamentos realizados representan el 37,8% del total de las intervenciones (2.898).*



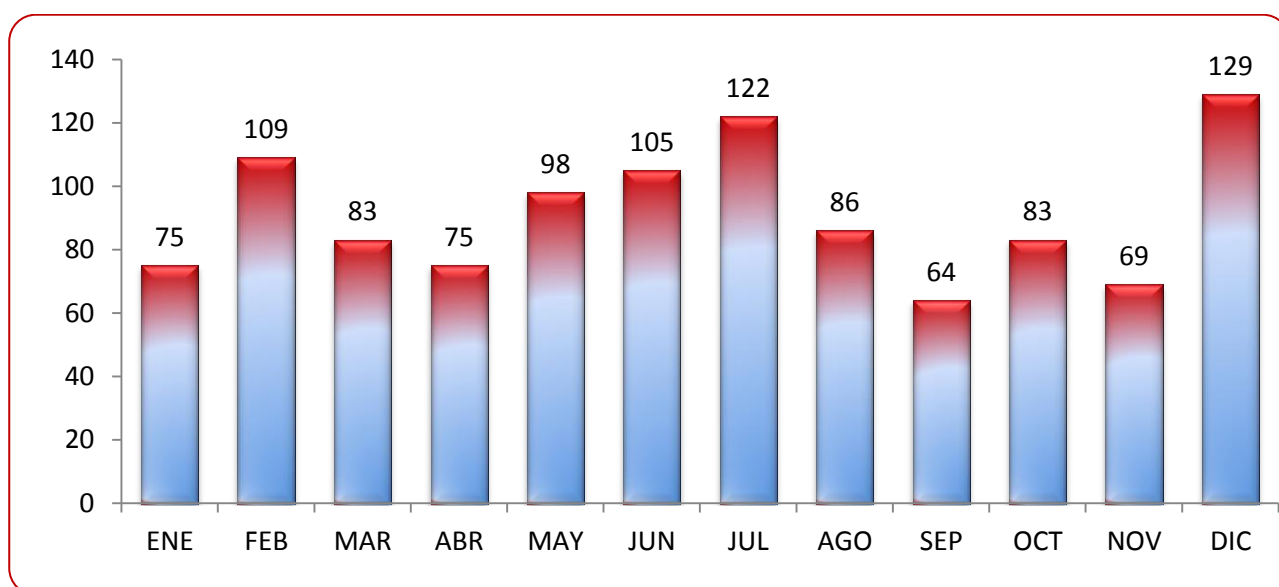
### Comparativa de los últimos 10 años



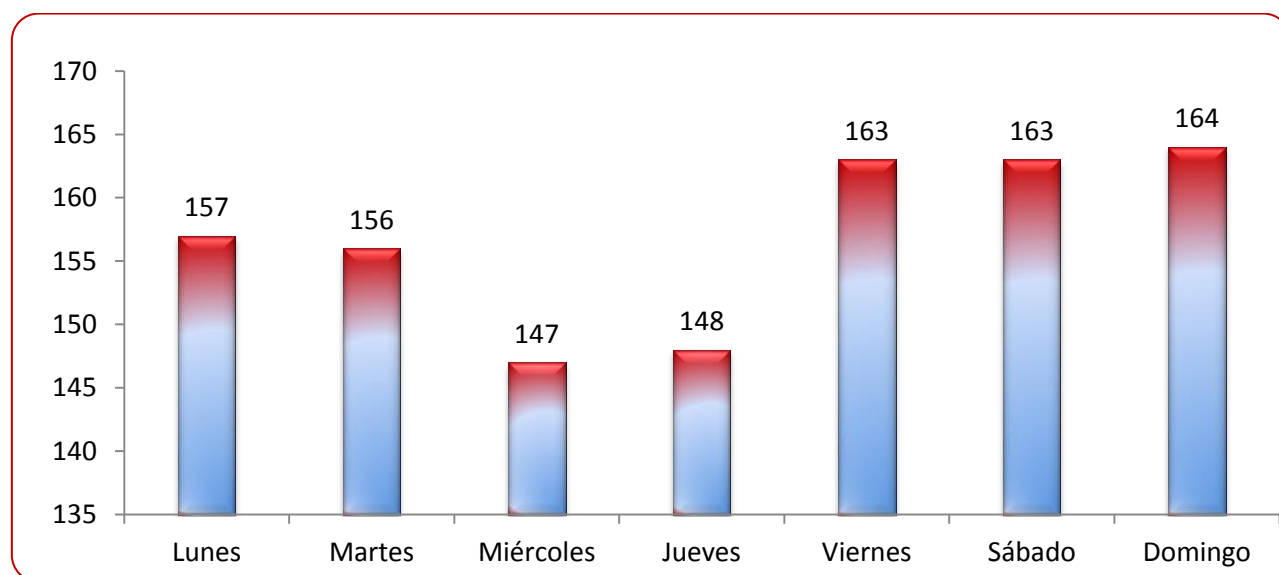


AÑO DE 2017		
SALVAMENTOS 1.098	Media mensual	Media diaria
	91,5	3

### *Distribución por meses*

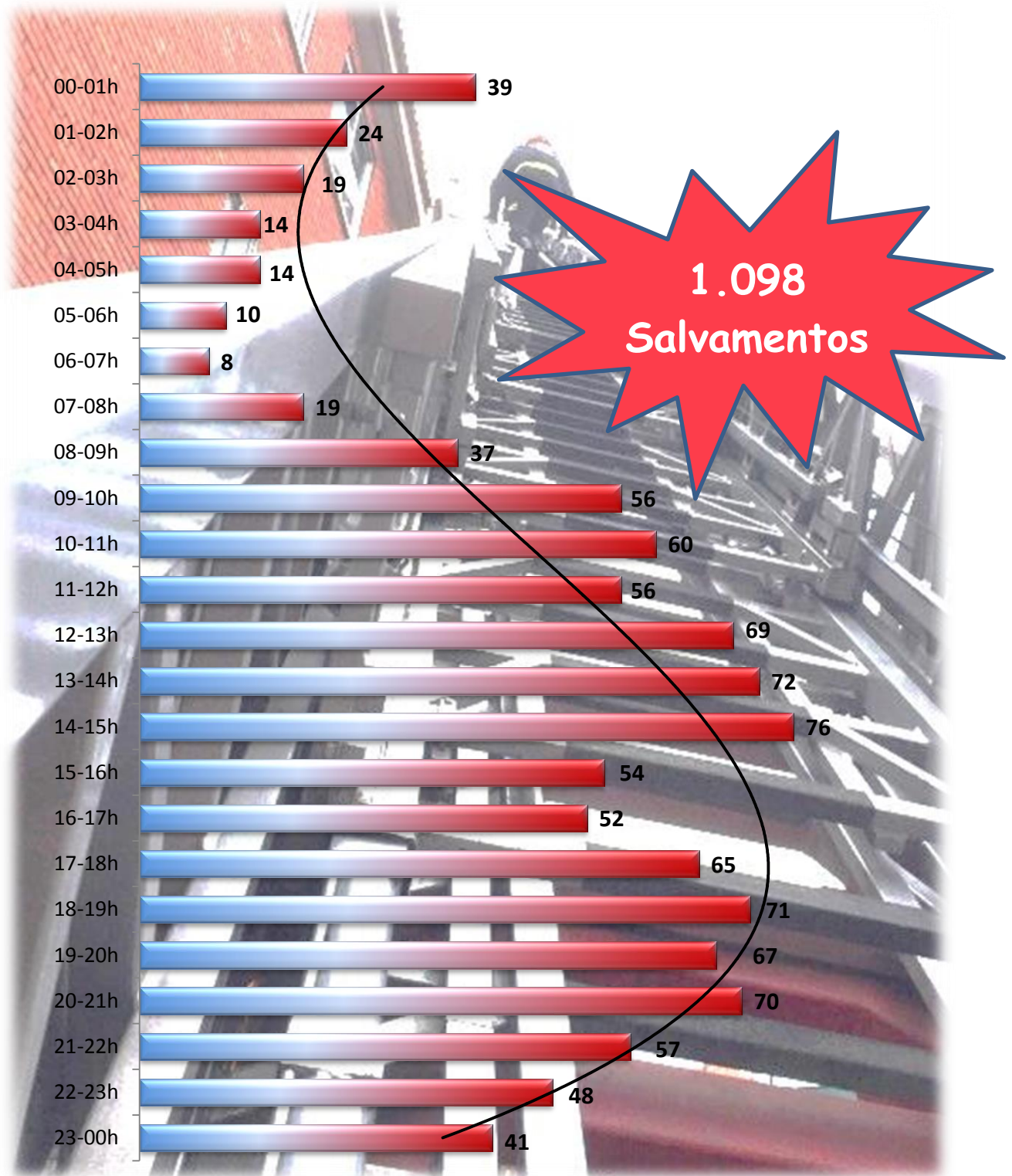


### *Distribución por días*





## Distribución por franja horaria





## Clasificación según tipo de salvamento

TIPO DE SALVAMENTO - 1º	TOTAL	porcentaje
<b>RELACIONADOS CON EL TRÁFICO</b>	<b>71</b>	<b>6,4%</b>
Sin auxilio a personas	43	
▪ Diversos	2	
▪ En vía pública urbana	33	
▪ En carreteras	4	
▪ En autovías	2	
▪ En vía fluvial	1	
Con auxilio a personas	22	
▪ En vía pública urbana	11	
▪ En carreteras	5	
▪ En autovías	6	
Con rescate de personas	6	
▪ En vía pública urbana	2	
▪ En carreteras	1	
▪ En autovías	2	
▪ Otras	1	
<b>RIESGOS DE LA NATURALEZA</b>	<b>19</b>	<b>1,7%</b>
▪ Lluvias, riadas y avenidas	2	
▪ Huracanes, vendavales...	17	





TIPO DE SALVAMENTO - 2º		TOTAL	porcentaje
<b>SOCORRO A VÍCTIMAS</b>		<b>81</b>	<b>7,3%</b>
▪ Diversos	25		
▪ Intoxicados	6		
▪ Enfermos	19		
▪ Ahogados	3		
▪ Rescate de cadáveres	3		
▪ Caídas al mismo nivel	18		
▪ Caídas en altura	4		
▪ Rescate en ríos	3		
<b>ASISTENCIA A PERSONAS EN SITUACIÓN DE RIESGO</b>		<b>229</b>	<b>20,8%</b>
▪ Diversos	10		
▪ Atención a impedidos	16		
▪ Rescate en ascensores	43		
▪ Suicidas	17		
▪ Apertura de puertas	143		
<b>ATENCIÓN A ANIMALES</b>		<b>83</b>	<b>7,5%</b>
▪ Muertos - diversos	1		
▪ Muertos - rescate	3		
▪ Muertos - neutralización	3		
▪ Vivos - diversos	10		
▪ Vivos - rescate	34		
▪ Vivos - traslado	8		
▪ Vivos - neutralización	24		





TIPO DE SALVAMENTO - 3º		TOTAL	porcentaje
<b>AGUA, GAS, PRODUCTOS PELIGROSOS Y ELECTRICIDAD</b>		<b>264</b>	<b>24%</b>
Agua	89		
▪ Achique de agua	24		
▪ Contención o desvío	57		
▪ Desatasco de canalizaciones	8		
Gases y productos peligrosos	156		
▪ Neutralización o corte fuga de gas	12		
▪ Ventilación gas o productos peligrosos	8		
▪ Comprobación posible fuga de gas	22		
▪ Neutralización o vertidos líquidos	111		
▪ Traslado gas	2		
Electricidad	19		
▪ Líneas de alta tensión	3		
▪ Transformadores, cuadros eléctricos	1		
▪ Líneas de baja tensión	5		
▪ Aparatos eléctricos diversos	4		
▪ Desconexión de alarmas	6		
<b>RUINAS Y HUNDIMIENTOS</b>		<b>351</b>	<b>31,9%</b>
▪ Ruinas y hundimientos varios	6		
▪ Saneado de construcciones	157		
▪ Consolidación de construcciones	11		
▪ Demolición construcciones	2		
▪ Caída árboles, carteles, farolas y otros	174		
▪ Hundimiento o caída edificaciones	1		
<b>TOTALES</b>		<b>1.098 salvamentos</b>	

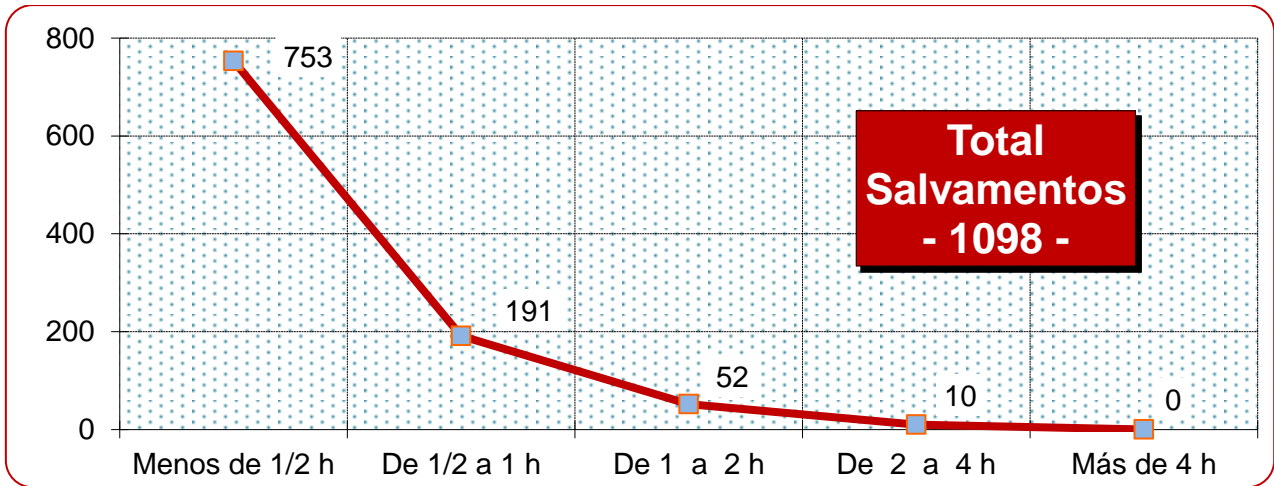
*Este año 2017 se ha observado un incremento notable en las intervenciones relacionadas en el apartado de “ruinas y hundimientos”, pasando de 225 intervenciones en 2016 a 351 en 2017.*

*Estas intervenciones están relacionadas con la falta de mantenimiento de edificios, construcciones, etc. que como consecuencia de fenómenos meteorológicos adversos (viento, lluvia...), caen sin control a la vía pública.*





*Según el tiempo empleado en la intervención*



*El 76,2 % de los salvamentos se resuelven en menos de 30 minutos.*





The image shows the front of a fire truck. The truck is primarily red with a white bumper and grille. The word 'BOMBEROS' is written in white capital letters on the red grille. The truck has yellow and black diagonal hazard stripes on the roof and bumper. The windshield is visible, and the truck is parked on a dark surface.

# **FALSAS ALARMAS**

**ANÁLISIS TIPOLÓGICO**



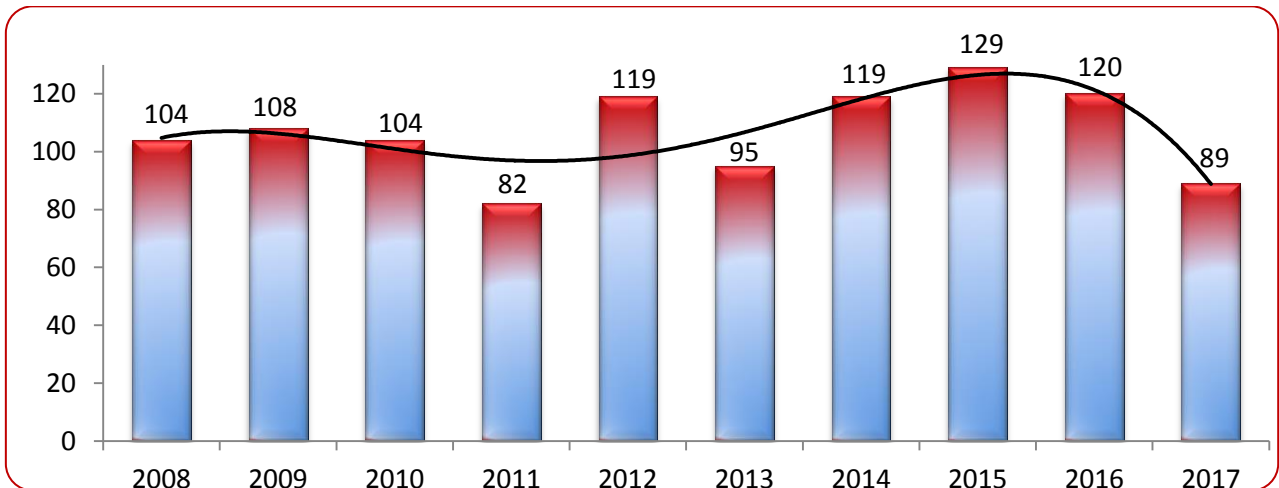


## 2.9 Falsas alarmas: estudio estadístico

AÑO DE 2017		
FALSAS ALARMAS 89	Media mensual	Media diaria
	7,4	0,2

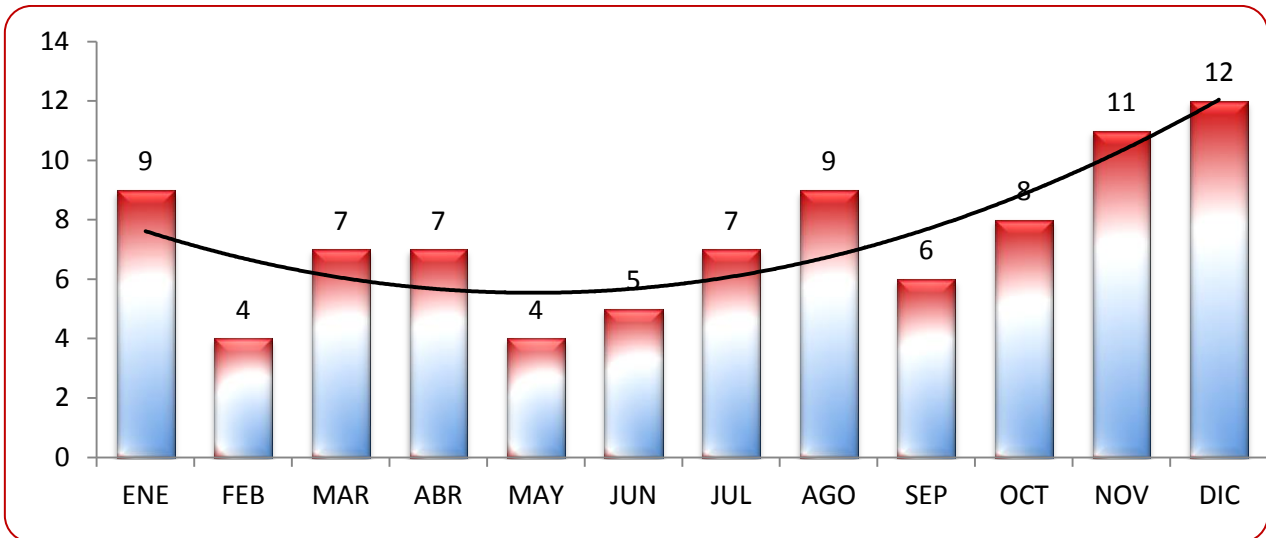


### Comparativa de los últimos 10 años





## *Distribución por meses*



*Las Falsas Alarmas (89) representan el 3% de las 2.898 intervenciones totales.*





# **ASISTENCIAS TÉCNICAS**

**ANÁLISIS TIPOLÓGICO**







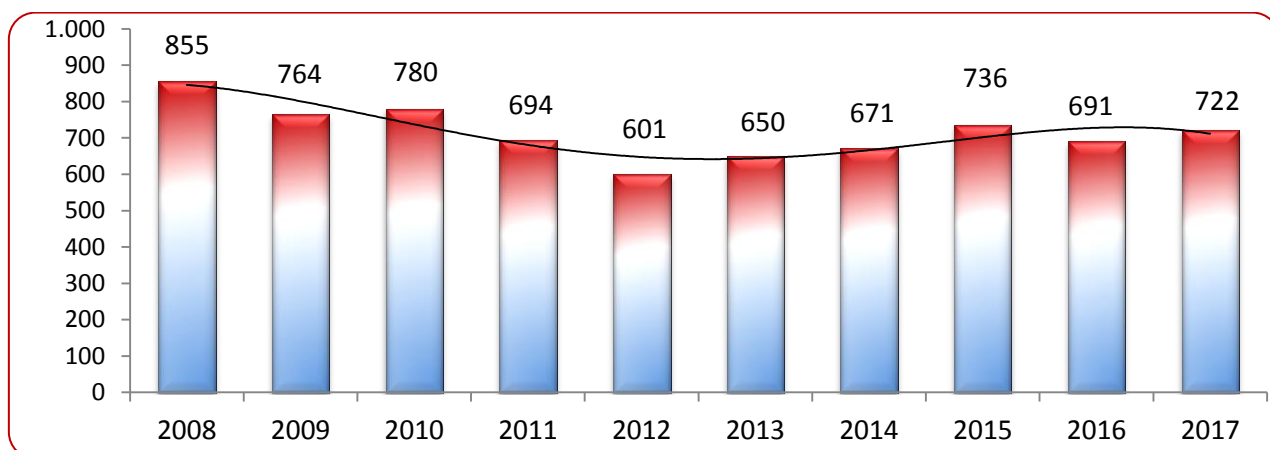
## 2.10 Asistencias técnicas: estudio estadístico

CLASIFICACIÓN POR UNIDAD DE INTERVENCIÓN	TOTALES	porcentajes
DIVISIÓN OPERATIVA DE INTERVENCIÓN	601	83,2%
DIVISIÓN DE PREVENCIÓN Y PROTECCIÓN CIVIL	121	16,7%
<b>TOTAL ASISTENCIAS TÉCNICAS</b>	<b>722</b>	

*Las Asistencias Técnicas representan el 24,9% del total de las intervenciones realizadas (2.898) durante el presente año.*



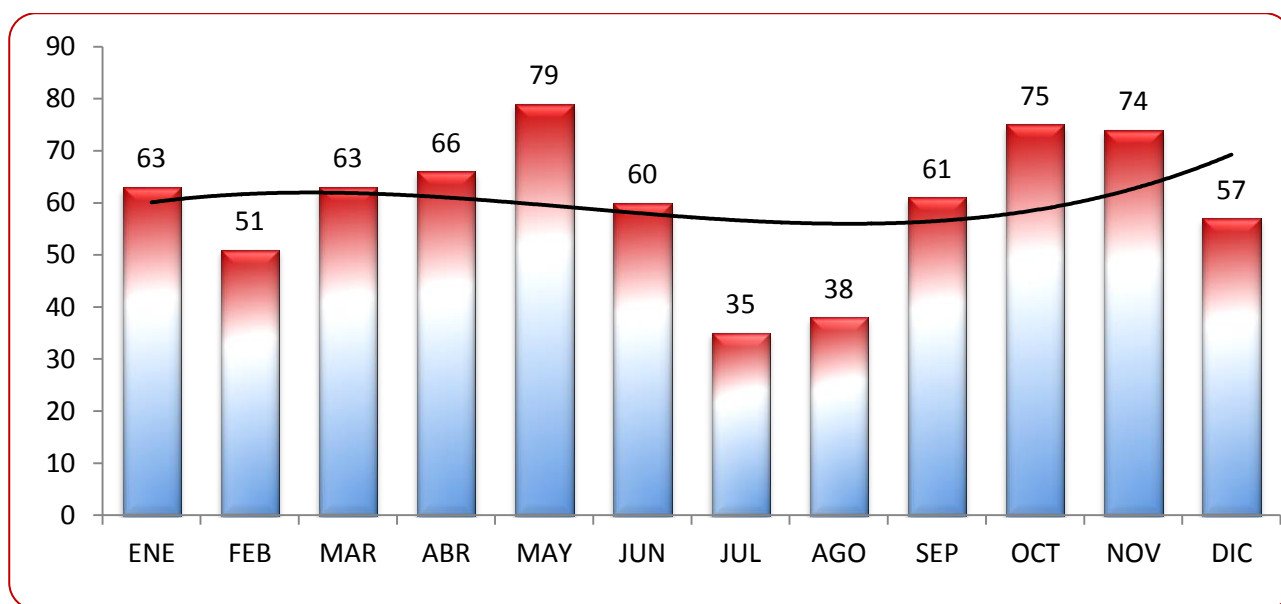
### Comparativa de los últimos 10 años



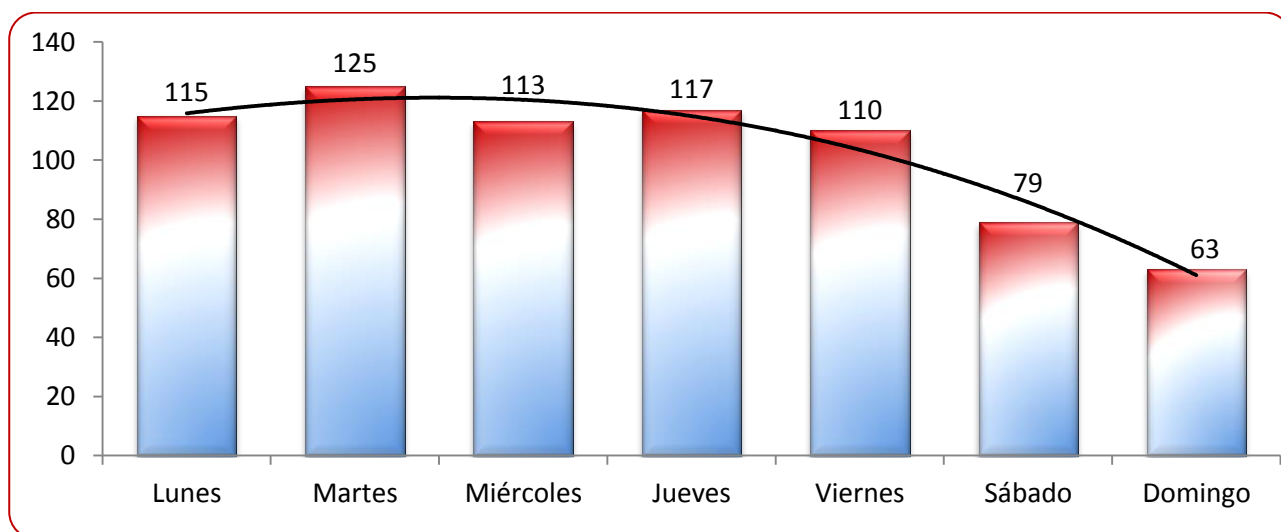


AÑO DE 2017		
ASISTENCIAS TÉCNICAS 722	Media mensual	Media diaria
	60,1	1,9

### *Distribución por meses*



### *Distribución por días*





## Clasificación según tipo de actuación

TIPO DE ASISTENCIA TÉCNICA	TOTAL	porcentaje
<b>INSPECCIÓN, CONTROL Y ASESORAMIENTO</b>	<b>43</b>	<b>5,9 %</b>
▪ Revisión de hidrantes	2	
▪ Visitas de verificación y asesoramiento	3	
▪ Reconocimiento y evaluación de situaciones	28	
▪ Revisión de edificios o elementos en peligro	9	
▪ Revisión equipos seguridad contra incendios	1	
<b>ACTIVIDADES PREVENTIVAS</b>	<b>66</b>	<b>9,1 %</b>
▪ Retenes de prevención sin intervención	23	
▪ Retenes de prevención con intervención	36	
▪ Selección de itinerarios	6	
▪ Dispositivo de búsqueda de personas	1	
<b>ACTIVIDADES DIVULGATIVAS</b>	<b>194</b>	<b>26,8 %</b>
▪ Actividades divulgativas - prácticas	69	
▪ Actividades divulgativas - simulacros	11	
▪ Información y educación pública	114	
<b>ACTIVIDADES VARIAS</b>	<b>419</b>	<b>58%</b>
▪ Ensayos de aceptación de material	4	
▪ Búsqueda de objetos	4	
▪ Otras actividades (traslado personal, encargos, etc.)	411	
<b>TOTALES</b>	<b>722</b>	







**- 3 -**

# **FORMACIÓN**

## **3.1 Formación continua: prácticas diarias**





## 3.1 Formación continua: prácticas diarias

### INTERVENCIONES EN INCENDIOS

- Aplicación de protocolo en vivienda (unifamiliar y EGA).
- Ingresos en recintos de forma segura.
- Intervención en locales comerciales, naves industriales
- Hidráulica aplicada a los incendios.
- Intervenciones en túneles y bajo rasante (garajes y sótanos).
- Fuegos en exteriores: grandes apilamientos, forestales, agrícolas, etc.
- Manejo de los nuevos BUP adquiridos pos el Servicio.

### MANEJO DE HERRAMIENTAS Y EQUIPOS

- Herramientas motorizadas para corte: motosierra, sierra circular, sierra de sable...
- Oxicorte y corte por plasma.
- Apertura cierres aplicados a la emergencia (cerraduras).
- Material de aspiración: bombas sumergibles, motobombas, turbo bombas...
- Material para la elevación de cargas.
- Equipos y materiales de iluminación y aporte de energía eléctrica.





## INTERVENCIONES EN ACCIDENTES DE TRÁFICO

- Aplicación de protocolo en accidentes de tráfico.
- Estabilización en accidentes con el vehículo sobre las 4 ruedas.
- Intervención en accidentes con el vehículo en vuelco lateral o en vuelco total.
- Técnicas de excarcelación en vehículos pesados.
- Técnicas de excarcelación y apertura de huecos.



## PRIMEROS AUXILIOS SANITARIOS

- Reconocimiento de la víctima, inmovilización y traslado:
  - Colocación de collarín.
  - Inmovilizador de espalda.
  - Tablero espinal corto y largo.
  - Camilla de cuchara.
  - Colchón de vacío.
  - Férulas inmovilizadoras.
- Reconocimiento de la víctima, valoración primaria y secundaria:
  - Colocación de cánula oro faríngea, aporte de oxígeno, utilización de balón para insuflar aire.
- Reanimación cardio-respiratoria (R. C. P).
- Tratamiento a víctimas de incendios por inhalación de humo.
- Actuación ante la obstrucción de vía aérea por cuerpo extraño (OVACE).
- Tratamiento a víctimas de ahogamiento por inmersión.





### TRABAJOS EN ESTRUCTURAS CON PATOLOGÍA (APUNTALAMIENTOS)

- Recercados de huecos, practicable o no.
- Apuntalamiento de forjados.
- Apuntalamiento de muro.
- Acodalamientos
- Apuntalamiento de jácena.
- Entibados.



### INTERVENCIONES EN SERVICIOS GENERALES DE UN EDIFICIO

- Desconexión de energías: electricidad, agua, gas...

### PREVENCIÓN DE RIESGOS LABORALES

- Conocimiento de los equipos de protección individual y de su correcta utilización.

### SISTEMAS DE TRANSMISIÓN

- Conceptos básicos sobre comunicaciones.
- Conocimiento y utilización de emisoras, transmisores, etc.



## INTERVENCIONES EN ALTURA

- Cabuyería (nudos básicos) y manejo de material: ID, Basic, asap, puño, arnés (colocación y ajuste), cabo de anclaje, mosquetones de diversos tipos (cuando se utiliza cada uno de ellos), barra de anclaje, anillos, etc.
- Descenso, ascenso, cambio de dirección.
- Acceso a vivienda peso muerto y otros tipos de anclaje.
- Técnica bisagra
- Escala ligera.
- Plano inclinado
- Rescate de víctimas bajo cota: zanjas, pozos, alcantarillas, etc.
- Rescate mediante trípode dos posiciones, extracción con polipasto, etc.





### TRABAJOS CON ERA's

- Conocimiento del ERA's y control de consumo individual.
- Técnicas de rastreo y manejo de tablero de control.
- Rescate de víctimas con ERA's y con máscaras de aporte externo de aire.
- Técnicas "no visibilidad" (con escasa o nula visibilidad).

### INTERVENCIONES CON MERCANCÍAS PELIGROSAS

- Identificación del producto.
- Intervención según el estado de agregación: Gases, líquidos, sólidos.
- Mediciones de atmósferas peligrosas.
- Zonificación y niveles de intervención.
- Contención de derrames y fugas:
  - Diques de contención y obturación de imbornales.
  - Taponamientos de fugas.
  - Trasvases.
- Básicos de intervención:
  - Básico II: dos bombas sólo instalaciones de agua.
  - Básico III: dos bombas técnica de aproximación para corte de válvula.
  - Básico IV: incendio de líquido inflamable, dos bombas instalaciones de espuma para ataque e instalación de agua como SOS.
  - Básico V: intervención con nivel III y descontaminación.





## RESCATES EN EL MEDIO ACUÁTICO

- Aplicación de protocolo (se puede realizar en el parque).
- Localización embarcaderos, manejo de barcas, desembarcos y aproximaciones, salto al agua y subir a la misma.
- Trabajos con víctimas, aproximación, arrastre, colocación en camilla, etc.



## INTERVENCIONES CON ANIMALES

- Actuaciones con aves, animales silvestres, reptiles, insectos, etc.



- 4 -

# GRUPO DE SERVICIOS GENERALES







## 4.1 Mantenimiento: parque móvil

### VEHÍCULOS - PARQUE CENTRAL

Nº	Máquina	Modelo	Año adquisición
1	Autobomba urbana pesada (BUP)	IVECO-Magirus	08/01/2016
17	Autobomba urbana pesada (BUP)	Mercedes	18/06/1991
11	Autobomba urbana pesada (BUP)	Mercedes	24/01/2000
15	Autobomba forestal pesada (BFP)	Mercedes	24/02/2006
8	Autobomba nodriza pesada (BNP)	IVECO	23/01/2007
4	Autoescala automática (AEA)	IVECO	02/12/1988
10	Autoescala automática (AEA)	IVECO	28/10/2010
6	Furgón salvamentos varios (FSV)	Mercedes	02/06/2009
20	Furgón salvamento acuático (FSA)	IVECO	07/01/1999
13	Vehículo de mando y comunicación (VMC)	Toyota Land Cruiser	27/12/2016
14	Vehículo de mando y comunicación (VMC)	Toyota Land Cruiser	27/12/2016
22	Vehículo de mando y comunicación (VMC)	KIA	13/01/2002
21	Unidad mixta de personal y carga (UMPC)	Peugeot	14/12/2001
12	Unidad mixta de personal y carga (UMPC)	IVECO	16/11/2010
72	Vehículo Prevención y Protección Civil (VPC)	Nissan Terrano	19/04/2004
73	Vehículo Prevención y Protección Civil (VPC)	Suzuky Jimny	14/01/2013
-	Barca de salvamento semirrígida (PC)	ZODIAC (40CV)	1991
-	Barca de salvamento semirrígida	VANGUARD (25CV)	2017
-	Barca de salvamento ligera	APEX (4CV)	2008
-	Barca de Salvamento semirrígida	VANGUARD (40CV)	2016
-	Remolques para barca de salvamento (3)		
-	Caravana	HERGO	1991
-	Motobombas con remolque (4)		
61	Generador eléctrico (RGE)		13/01/2016



**VEHÍCULOS - PARQUE DE CANTERAC**

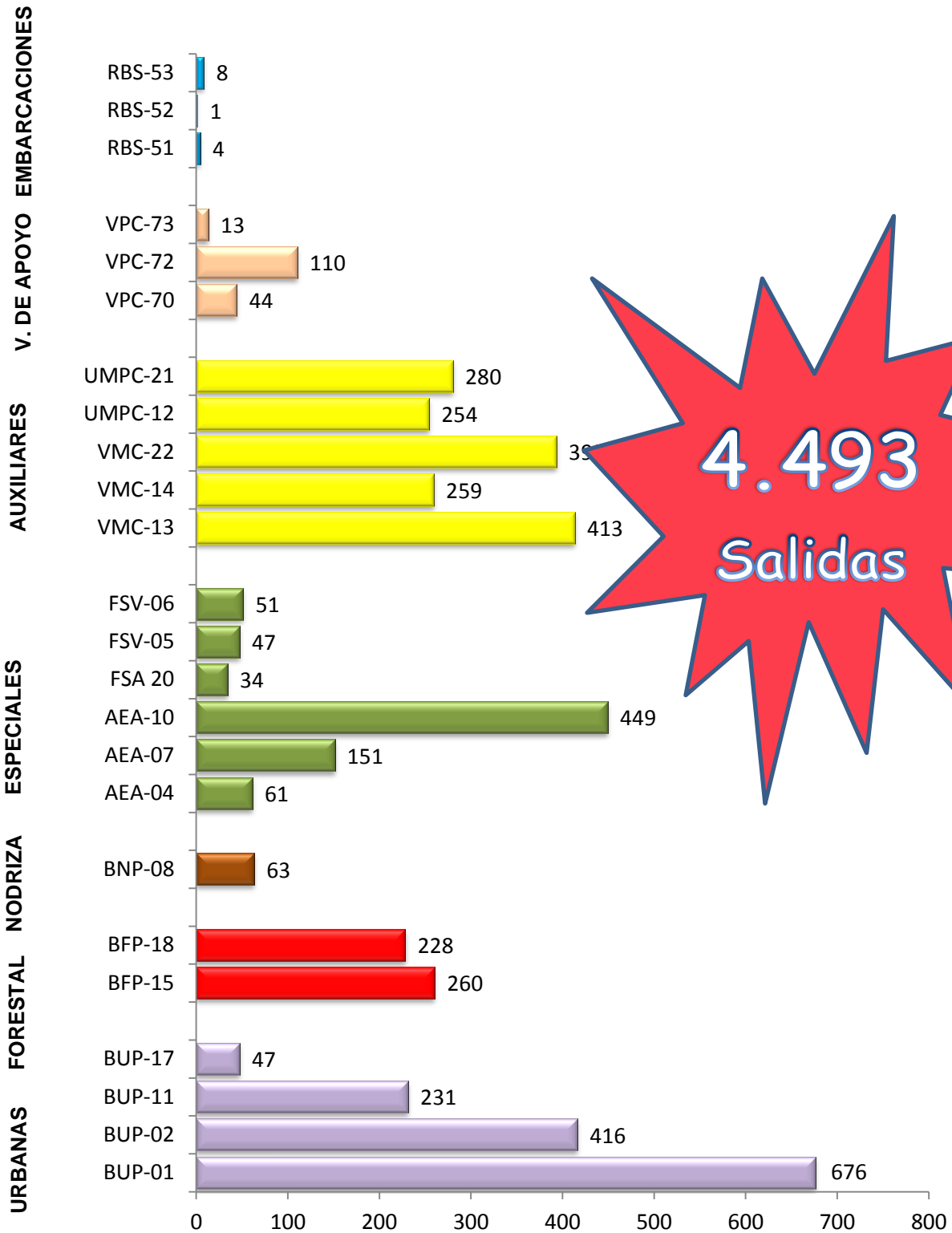
Nº	Máquina	Modelo	Año adquisición
2	Autobomba urbana pesada (BUP)	IVECO-Magirus	08/01/2016
18	Autobomba forestal pesada (BFP)	Mercedes	24/02/2006
5	Furgón salvamentos varios (FSV)	Mercedes	06/05/2008
7	Autoescala automática (AEA)	Mercedes	19/05/1999
-	Motobombas con remolque (3)		
62	Generador eléctrico (RGE)		09/11/2016





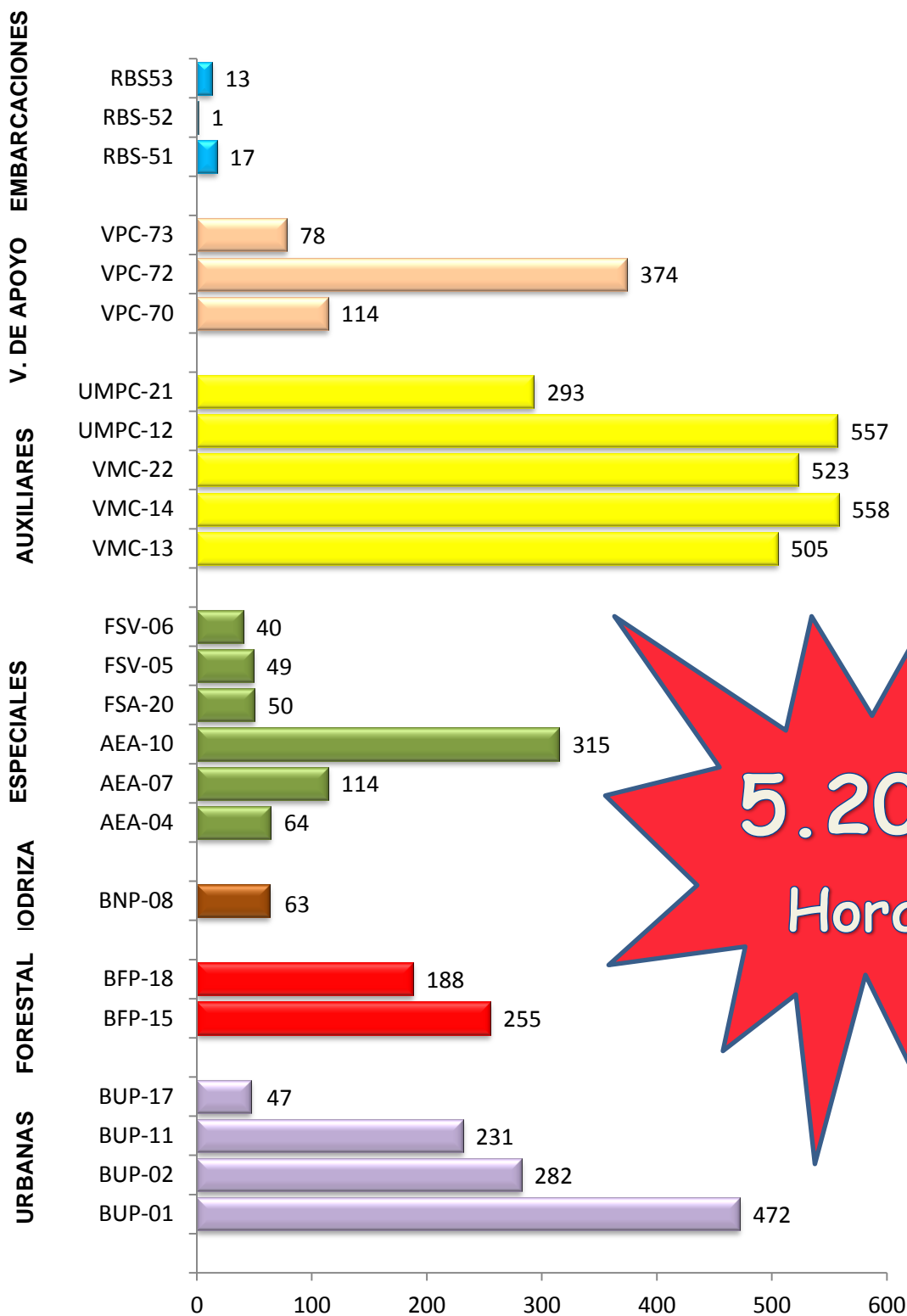


**Vehículos: número de salidas.**





**Vehículos: número de horas realizadas.**



**5.203**  
**Horas**



## 4.2 Equipos y herramientas: mantenimiento

<b>ESPALDERAS</b>	
TOTAL espalderas (Dräger).	198

<b>PULMOAUTOMÁTICOS</b>	
TOTAL Pulmoautomáticos (Dräger).	273

<b>MASCARAS</b>	
TOTAL Máscaras (Dräger)	227

*De forma periódica se realizan inspecciones de mantenimiento y comprobación del buen estado y funcionamiento de todos aquellos materiales que son utilizados por el personal de intervención.*



<b>BOTELLAS DE FIBRA</b>	
Total botellas en uso	197

<b>BOTELLAS DE ACERO</b>	
Total botellas en uso	28

<b>COMPRESORES E INSTALACIONES DE CARGA</b>	
Compresor BAUER V20H	2

<b>TESTOR</b>	
Total unidades	2



**- 5 -**

# **DIVISIÓN DE PREVENCIÓN Y PROTECCIÓN CIVIL**

**5.1 Recursos económicos**

**5.2 Preventivos**

**5.3 Informes de seguridad**

**5.4 Planificación y apoyo técnico**

**5.5 Sistemas de prevención y alerta**

**5.6 Actividades formativas**

**5.7 Asociaciones colaboradoras**

*- A. Provincial de Colaboradores de Protección Civil*

*- Asociación de Salvamento y Rescate de Castilla y León*

*- Asamblea Provincial de Cruz Roja de Valladolid*





## 5.1 Recursos económicos

### *Presupuestos Generales: Protección Civil*

<b>Capítulo 1 - GASTOS DE PERSONAL</b>	
Personal funcionario	51.048
Incentivos al rendimiento	6.330
<b>TOTAL .....</b>	<b>57.378</b>
<b>Capítulo 2 - GASTOS CORRIENTES EN BIENES Y SERVICIOS</b>	
Arrendamientos y cánones	600
Reparaciones, mantenimiento y conservación.	1.000
Material, suministros y otros.	1.850
<b>TOTAL .....</b>	<b>3.450</b>
<b>Capítulo 4 - TRANSFERENCIAS CORRIENTES</b>	
A familias e instituciones sin fines de lucro	28.908
<b>TOTAL .....</b>	<b>28.908</b>
<b>TOTAL PROGRAMA</b>	<b>89.736</b>





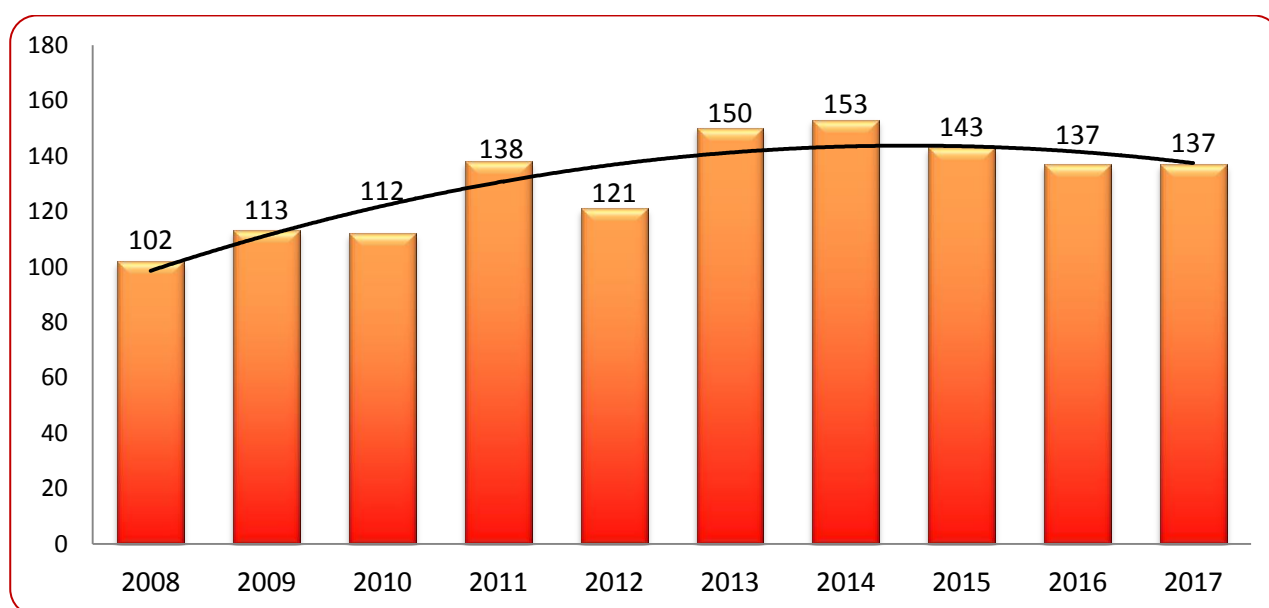
## 5.2 Preventivos

AÑO DE 2017	
Total de preventivos realizadas	137

### *Según tipo de actividad*

ACTIVIDADES	TOTAL	Porcentaje
Actividades deportivas	63	46 %
Actividades festivas	33	24 %
Actividades culturales	30	21,8 %
Actividades pirotécnicas	7	5,1 %
Otras actividades	4	2,9 %
<b>TOTAL PREVENTIVOS</b>	<b>137</b>	

### *Comparativa de los últimos 10 años*



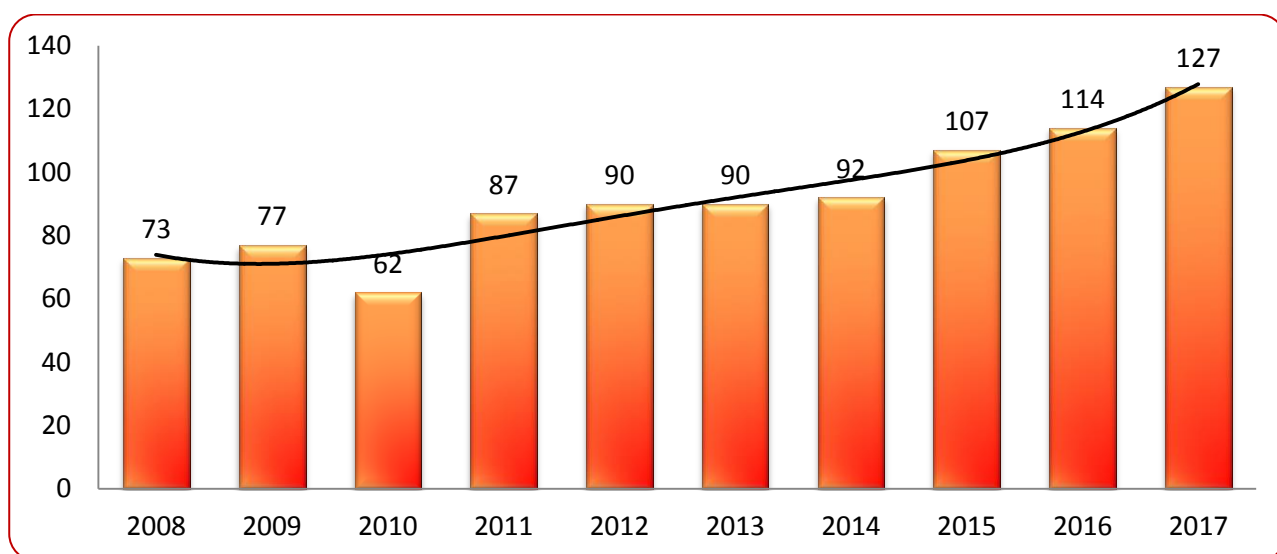




## 5.3 Informes de seguridad

AÑO DE 2017	
Total de informes realizados	127

### *Comparativa de los últimos 10 años*





## 5.4 Planificación y apoyo técnico

Asistencias técnicas	TOTAL
Apoyo y asesoramiento técnico en actividades de carácter: preventivo, divulgativas, formativas, etc.	
<b>TOTAL</b>	<b>121</b>

Planes y operativos especiales	TOTAL
Elaboración, actualización e implantación de planes.	8
Elaboración e implantación de operativos especiales para actividades pirotécnicas.	7
Elaboración e implantación de operativos especiales para actividades de pública concurrencia.	12
<b>TOTAL</b>	<b>27</b>





## 5.5 Sistemas de prevención y alerta

AÑO DE 2017	
Total de avisos emitidos	39
Total de alertas emitidas	2
<b>TOTAL COMUNICADOS REALIZADOS</b>	<b>41</b>

### *Según el tipo de riesgo*

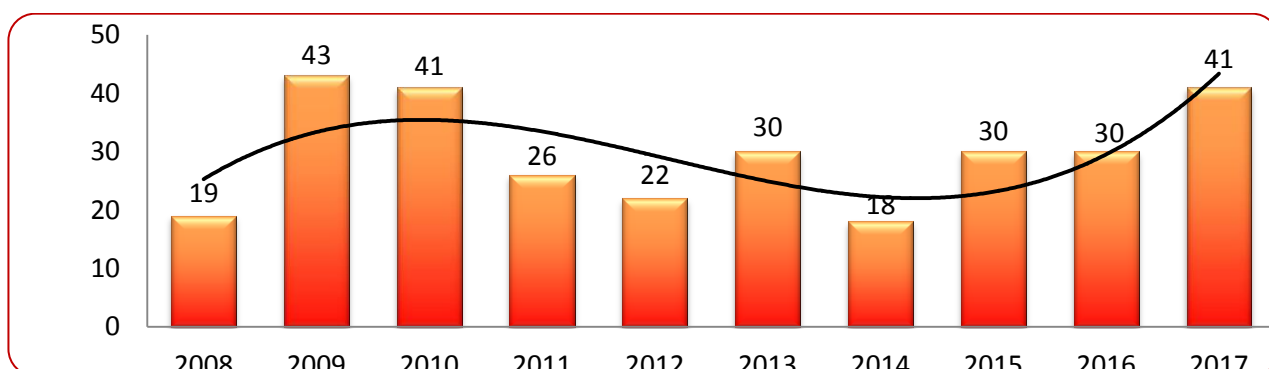
Avisos	TOTAL
--------	-------

POR FENÓMENOS METEOROLÓGICOS ADVERSOS:		
▪ Ante el riesgo de temperaturas mínimas	6	
▪ Ante el riesgo de temperaturas máximas	15	
▪ Ante el riesgo de nevadas	2	
▪ Ante el riesgo de lluvias y tormentas	5	
▪ Ante el riesgo de vientos fuertes	11	
<b>TOTAL</b>		<b>39</b>

Alertas	TOTAL
---------	-------

ALERTAS EMITIDAS A LA POBLACIÓN:		
▪ Riesgo por vientos, nevadas y lluvias	1	
▪ Ante el riesgo de nevadas	1	
<b>TOTAL</b>		<b>2</b>

### Comparativa de los últimos 10 años





## 5.6 Actividades formativas

*Programa: “Educación en Autoprotección” (Dirigido a los centros educativos de la ciudad)*

CURSO ESCOLAR 2016-17		
EDUCACIÓN EN AUTOPROTECCIÓN	ALUMNOS PARTICIPANTES	CENTROS PARTICIPANTES
	4.180	39

*Repartidos en ciclos educativos*

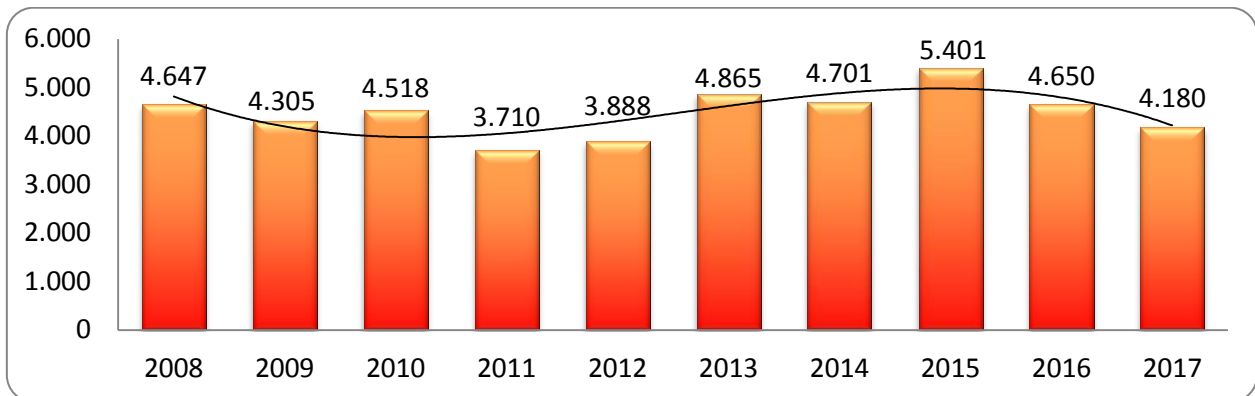
Ciclos educativos	TOTAL
Primer ciclo de educación primaria	1.113
Segundo ciclo de educación primaria	628
Tercer ciclo de educación primaria	676
Primer ciclo de educación secundaria	1.744
Educación especial	19
<b>TOTAL ALUMNOS PARTICIPANTES</b>	<b>4.180</b>



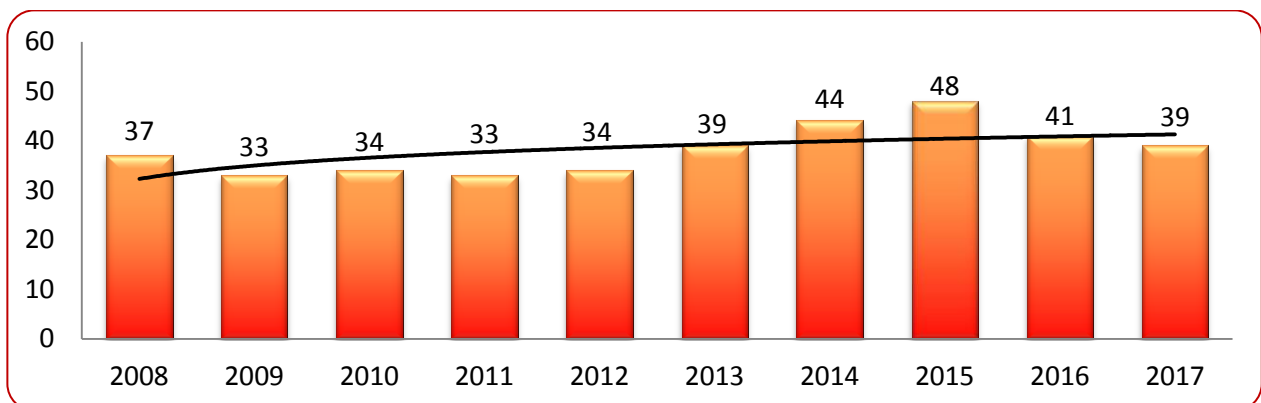


## Comparativa de los últimos 10 años

### Número de alumnos



### Número de centros participantes





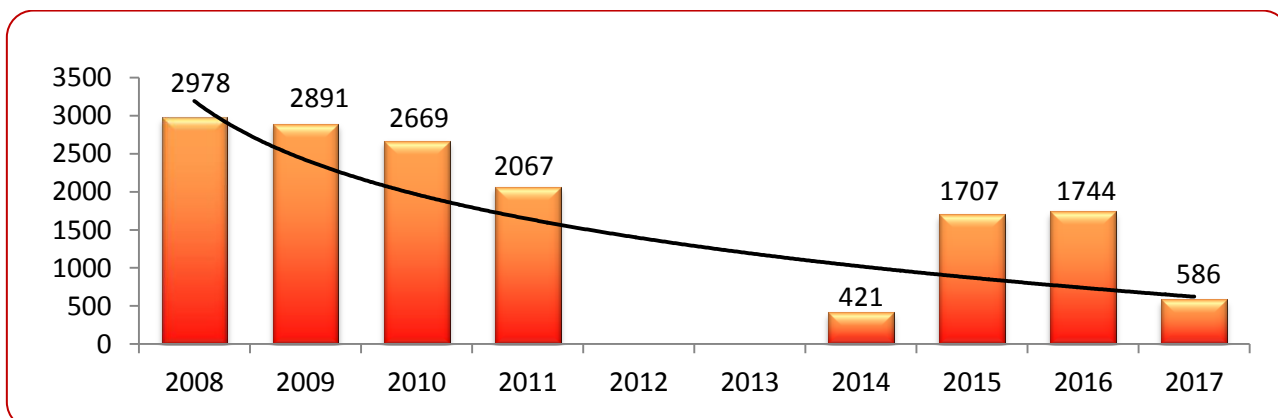
***Programa: “Visitas al Parque de Bomberos” (Dirigido a 3º y 4º de Educación Primaria)***

<b>CURSO ESCOLAR 2016-17</b>		
<b>VISITAS AL PARQUE DE BOMBEROS</b>	<b>CENTROS PARTICIPANTES</b>	<b>ALUMNOS PARTICIPANTES</b>
	<b>15</b>	<b>586</b>



*Durante la realización de las obras en el Parque Central, se suprimieron las visitas de los centros escolares por motivos de seguridad.*

***Comparativa de los últimos 10 años: número de alumnos***





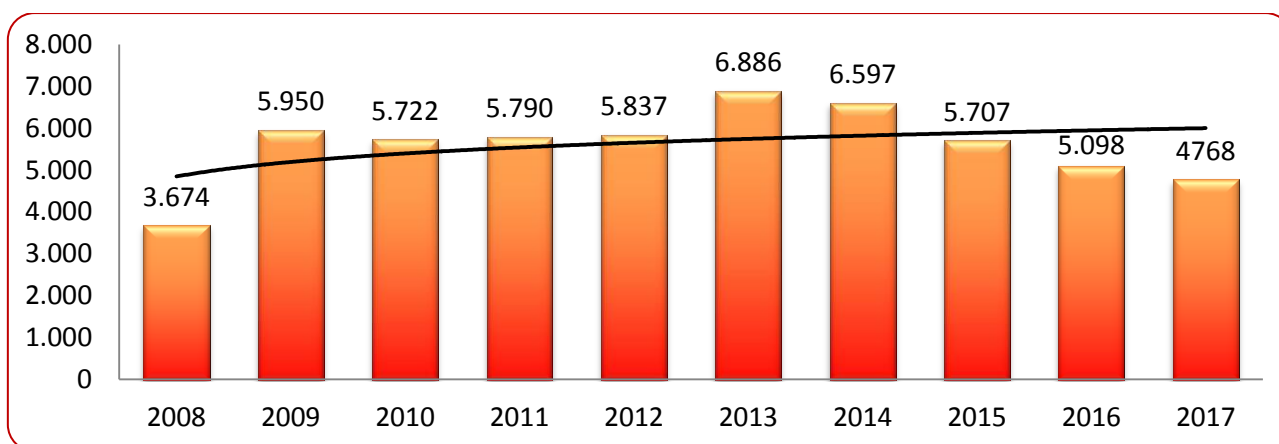
## 5.7 Asociaciones colaboradoras

- *Asociación Provincial de Colaboradores de Protección Civil*

AÑO DE 2017	
Total de colaboraciones	79
Total de horas realizadas	4.768



### *Comparativa de los últimos 10 años*

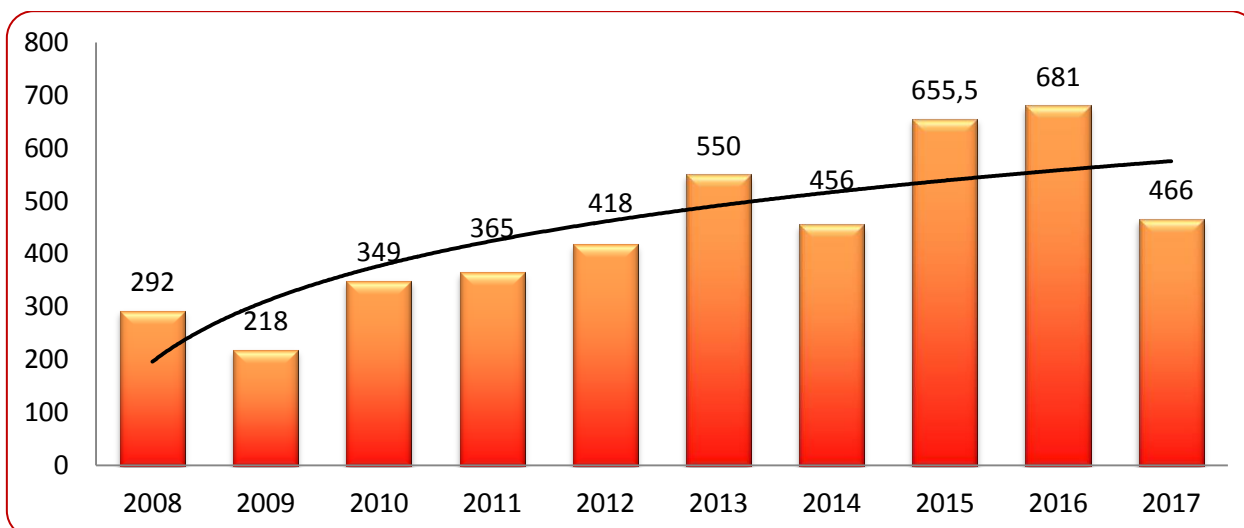




• *Asociación de Salvamento y Rescate de Castilla y León*

AÑO DE 2017	
Total de colaboraciones	13
Total de horas realizadas	466

*Comparativa de los últimos 10 años*







• *Asamblea Provincial de Cruz Roja Valladolid*

AÑO DE 2016	
Total de preventivos realizados	64
Total de horas realizadas	2.265
Total atenciones sanitarias	271
Total traslados a centros sanitarios	29
Total ambulancias movilizadas	81

*Comparativa de los últimos 10 años (horas realizadas)*

