

# Servicio de Extinción de Incendios, Salvamento y Protección Civil



Ayuntamiento de Valladolid



# MEMORIA 2021





**Edita:**

**Servicio de Extinción de Incendios, Salvamento y Protección Civil**

**Dirección:**

**D. Javier Reinoso Relea – Director del Servicio**

**Fecha: 1 de abril de 2022**





# ÍNDICE:

<b>PRESENTACIÓN</b>	<b>6</b>
<b>1. DIRECCIÓN</b>	<b>9</b>
1.1 Estructura organizativa	10
1.2 Recursos humanos	11
1.3 Recursos económicos	14
1.4 Infraestructuras	16
<b>2. DIVISIÓN OPERATIVA DE INTERVENCIÓN</b>	<b>18</b>
2.1 Ámbito de actuación	19
2.2 Intervenciones totales	20
2.3 Intervenciones urgentes	23
2.4 Intervenciones por parque	25
2.5 Intervenciones por grupo de trabajo	26
2.6 Víctimas registradas en intervenciones	28
2.7 Análisis por tipo de intervención	30
2.7.1 Incendios	30
2.7.2 Salvamentos	36
2.7.3 Falsas alarmas	43
2.7.4 Asistencias técnicas	44
<b>3. GRUPO DE PRL Y FORMACIÓN</b>	<b>46</b>
3.1 Formación Continua: prácticas diarias	47
3.2 Formación de Perfeccionamiento	48
3.3 Visitas / Reuniones técnicas / Otros	50
<b>4. GRUPO DE SERVICIOS GENERALES</b>	<b>51</b>
4.1 Parque móvil	52
4.2 Equipos y herramientas	57
<b>5. DIVISIÓN DE PREVENCIÓN Y PROTECCIÓN CIVIL</b>	<b>58</b>
5.1 Presupuesto	59
5.2 Funciones y tareas	60
5.2.1 Programas operativos de prevención	60
5.2.2 Informes técnicos	61
5.2.3 Documentación y apoyo técnico	62



5.2.4 Sistemas de prevención y alerta	62
5.3 Asociaciones colaboradoras	65
5.3.1 Asociación Provincial de Colaboradores de Protección Civil	65
5.3.2 Grupo de Salvamento y Rescate de Castilla y León	66
5.3.3 Asamblea Provincial de Cruz Roja de Valladolid	80



# PRESENTACIÓN

La presente Memoria 2021 refleja la actividad del Servicio de Extinción de Incendios, Salvamento y Protección Civil del Excmo. Ayuntamiento de Valladolid durante el pasado año.

En el apartado de inversiones, en este año se han finalizado las obras de construcción de un módulo para dar servicio de aulas, vestuarios y aseos en el campo de prácticas de “El Rebollar”, a cargo de inversiones financieramente sostenibles. Se han repuesto equipos de protección individual para intervención en incendios y diversos materiales y herramientas necesarios para la prestación del Servicio. También se ha licitado y adjudicado la compra de un vehículo autobomba nodriza, cuya entrega está prevista para finales del presente año, que permitirá disponer de sendos vehículos de gran capacidad de agua en los dos parques del Servicio.

En el apartado de personal cabe mencionar la baja por jubilación de 7 efectivos (Emiliano, Jesús, Juan Manuel, Jesús, Manuel y José Miguel) a los que desde estas líneas se agradece su trayectoria profesional y se desea un feliz retiro. También destaca en el apartado de personal el comienzo de varios procesos selectivos, uno de ellos de nuevo ingreso (19 plazas) y varios de promoción interna, que permitirán cubrir las vacantes y continuar prestando adecuadamente el servicio.

En cuanto al análisis de los datos operativos, la memoria desgrana las actividades realizadas, en las que la prevención y la formación en autoprotección del personal del Servicio, y de la ciudadanía en general, cobra un papel cada vez más importante. Es destacable el éxito en las actuaciones operativas, preventivas y formativas realizadas, de las que el nivel de satisfacción mostrado por la ciudadanía es un claro indicador.

Nuestra actividad diaria del año 2021 se puede resumir en los siguientes datos:

- El número total de las intervenciones realizadas ha sido de 2076. El descenso en el total de intervenciones viene dado principalmente por la modificación del ámbito



de actuación del Servicio, ajustándose éste al municipio de Valladolid. También ha tenido influencia en el número total de actuaciones la disminución de las intervenciones asociadas con salvamentos (principalmente las de fenómenos meteorológicos adversos y las intervenciones con animales).

- Estas intervenciones se desglosan en los siguientes apartados:
  - Incendios: 630
  - Salvamentos: 942
  - Falsas Alarmas: 56
  - Asistencias Técnicas: 448
- El tiempo medio de respuesta, dato muy importante para valorar nuestra eficacia, se ha reducido a los 5 minutos en las intervenciones dentro de nuestra ciudad.
- La necesidad de refuerzo en la parte organizativa, logística y de coordinación del Servicio y que requiere de una apuesta decidida en la parcela de personal, ya iniciada en las últimas O.E.P. y que debe dar respuesta a esta carencia.
- La finalización (31/12/2020) y no renovación del convenio de colaboración en extinción de incendios y salvamento, que había sido el instrumento vertebrador de un sistema de respuesta eficaz y seguro a las emergencias del área metropolitana de Valladolid, ha supuesto un cambio significativo en actividad del Servicio y en la forma de prestación del servicio en el alfoz, que no afecta a la prestación en el ámbito de la capital (por cuanto el Servicio se encuentra adecuadamente dimensionado) cuya evolución se deberá evaluar en el tiempo. Sí es preciso destacar en este análisis técnico que es la potencia de intervención el parámetro que, a priori, pondera la capacidad de resolución eficaz de las emergencias, y este viene dado por la posibilidad de desplazar los recursos necesarios en el mínimo tiempo posible. En el caso del SEISPC del Ayto. de Valladolid, su potencia de intervención es la adecuada para la capital y su alfoz, con 2 parques de bomberos estratégicamente situados para minorar los tiempos de respuesta, y un mínimo de 24 efectivos de guardia, 24 horas al día, 365 días al año, lo que permite resolver intervenciones de envergadura y/o simultáneas.





Como se puede comprobar en la memoria del año 2021, el 75% de las intervenciones urgentes se resuelven en los primeros 30 minutos desde que estas se producen. Esto es debido en gran parte a la capacidad que tiene el Servicio de reducir el tiempo de respuesta así como de acudir con los medios necesarios a solventarla.

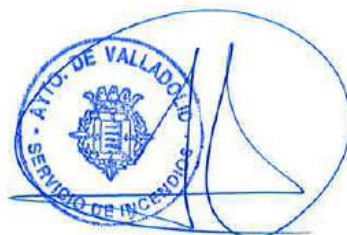
En el apartado de planificación y protección civil, cabe destacar que, una vez aprobado el Plan de Actuación ante el Riesgo de Inundaciones, en el mes de mayo se desarrolló el simulacro preceptivo para su implantación, lo que supuso la comprobación práctica del funcionamiento operativo del mismo. En el ejercicio participaron los servicios municipales afectados así como colaboradores de las organizaciones vinculadas con la Protección Civil a nivel municipal y supramunicipal.

Finalmente, es necesario reiterar el agradecimiento por la continuidad en la renovación y mejora del Servicio en el apartado de personal demostrada. En el momento de la publicación de esta memoria finaliza el proceso selectivo de 19 nuevos bomberos que tomarán posesión de su cargo durante el próximo verano. La O.E.P. del año 2021 contiene 11 nuevas plazas de bombero y la de 2022 incluirá próximamente las vacantes generadas en el año que en estas líneas se analiza. Esta es la forma adecuada de evitar la descompensación de la pirámide de edades de que adolecía la plantilla del Servicio, que puede llegar a mermar la calidad y eficacia de respuesta.

Además, la estabilización y estandarización de los procesos selectivos iniciada producirá su agilización de forma que los plazos temporales desde que un puesto queda vacante hasta su cobertura con carácter definitivo se acortarán, añadiendo un paso más en la mejora de la calidad del Servicio.

Valladolid, a 1 de abril de 2022

El Director del Servicio de Extinción de Incendios,  
Salvamento y Protección Civil



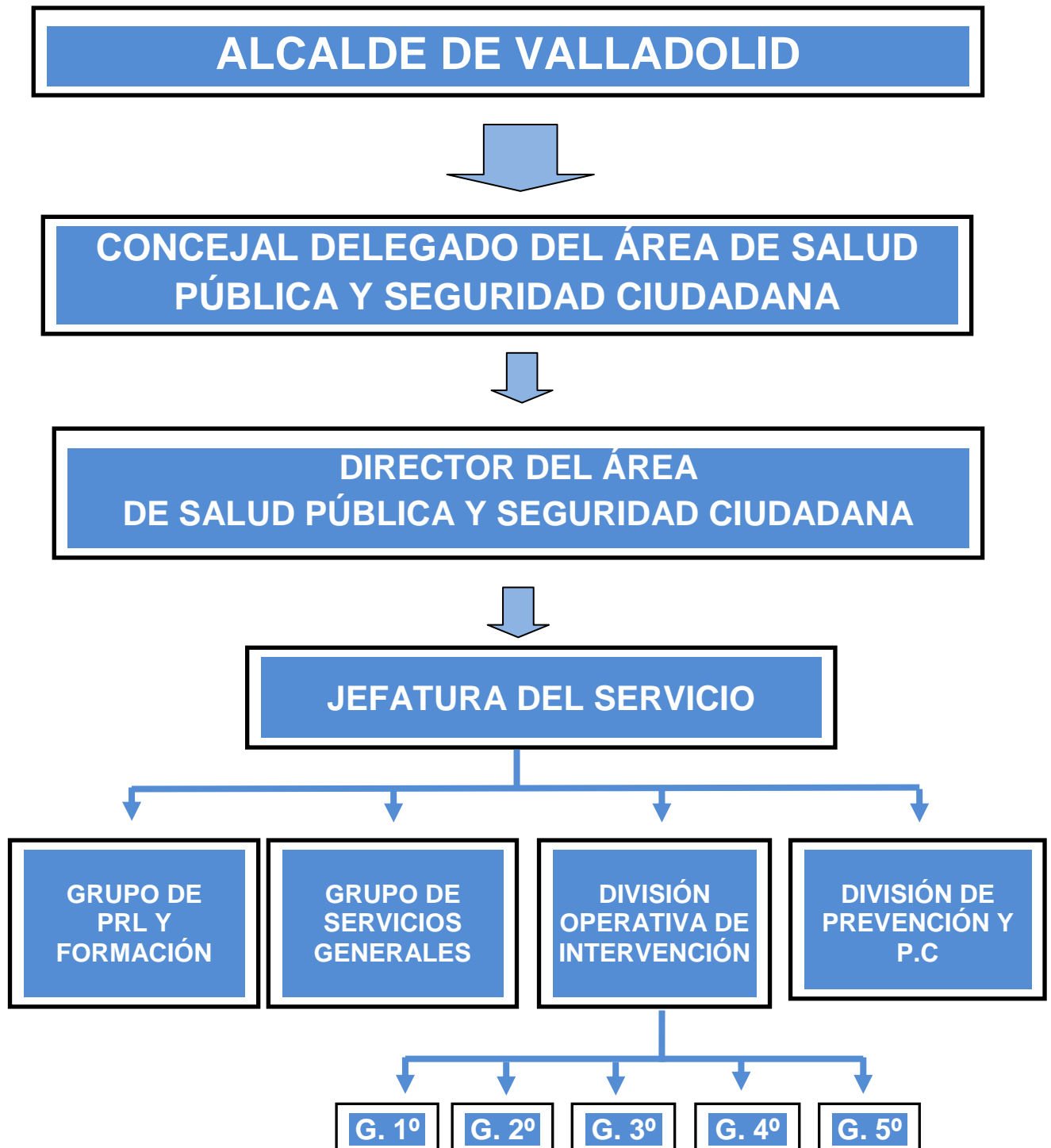
Fdo.: Javier Reinoso Relea

**- 1 -**

# **DIRECCIÓN**

- 1.1 Estructura organizativa**
- 1.2 Recursos humanos**
- 1.3 Recursos económicos**
- 1.4 Infraestructuras**

## 1.1 Estructura organizativa





## 1.2 Recursos humanos

JEFATURA	
Director de Servicio	1
Subdirector de Servicio	
Jefe de Grupo PRL y Formación	
Total	1

DIVISIÓN OPERATIVA DE INTERVENCIÓN	
Suboficial-Jefe de Grupo	5
Sargento -Jefe de Subgrupo	10
Cabo-Jefe de Equipo	10
Mecánico-Conductor	31
Bombero	82
Total	138

GRUPO DE SERVICIOS GENERALES	
Suboficial Jefe de Grupo	1
Jefe de Equipo Apoyo Logístico	1
Mecánico-Conductor	1
Administrativo	1
Auxiliar administrativo	2
Total	6

DIVISIÓN DE PREVENCIÓN Y PROTECCIÓN CIVIL	
Jefe de División	
Supervisor Técnico de Protección Civil	
Auxiliar Técnico de Protección Civil	1
Total	1

## DISTRIBUCIÓN POR CATEGORÍA

Director de Servicio	1
Subdirector de Servicio	0
Jefe de División de Prevención y Protección Civil	0
Suboficial-Jefe de Grupo	6
Sargento -Jefe de Subgrupo	10
Cabo-Jefe de Equipo	11
Mecánico-Conductor	32
Bombero	82
Administrativo	1
Auxiliar administrativo	2
Supervisor Técnico de Protección Civil	0
Auxiliar Técnico de Protección Civil	1

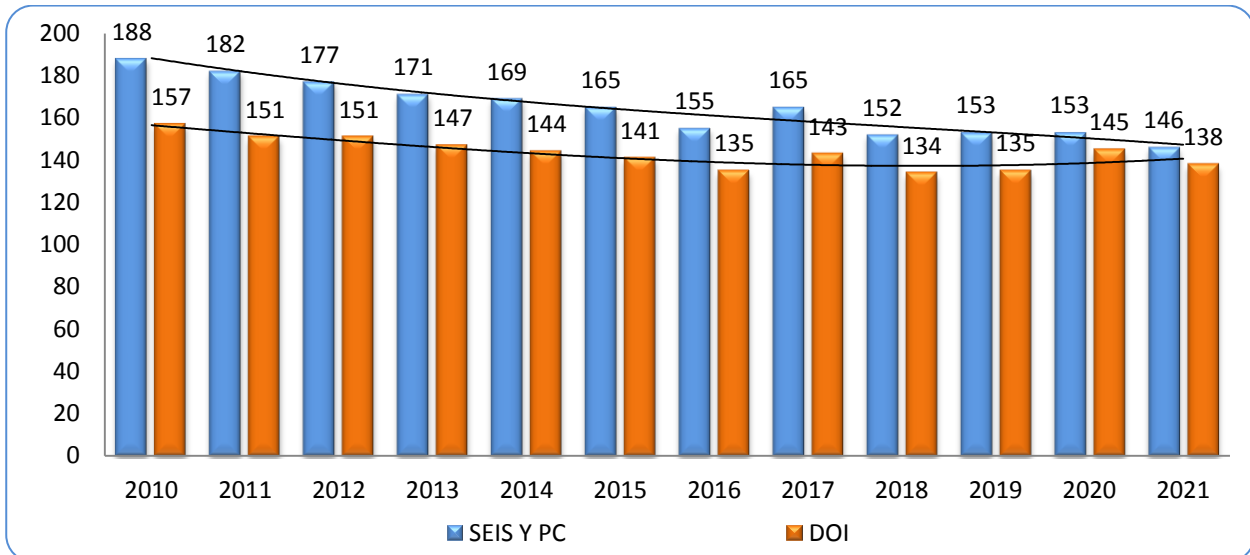
**TOTAL PLANTILLA SEIS Y PC**

**146**

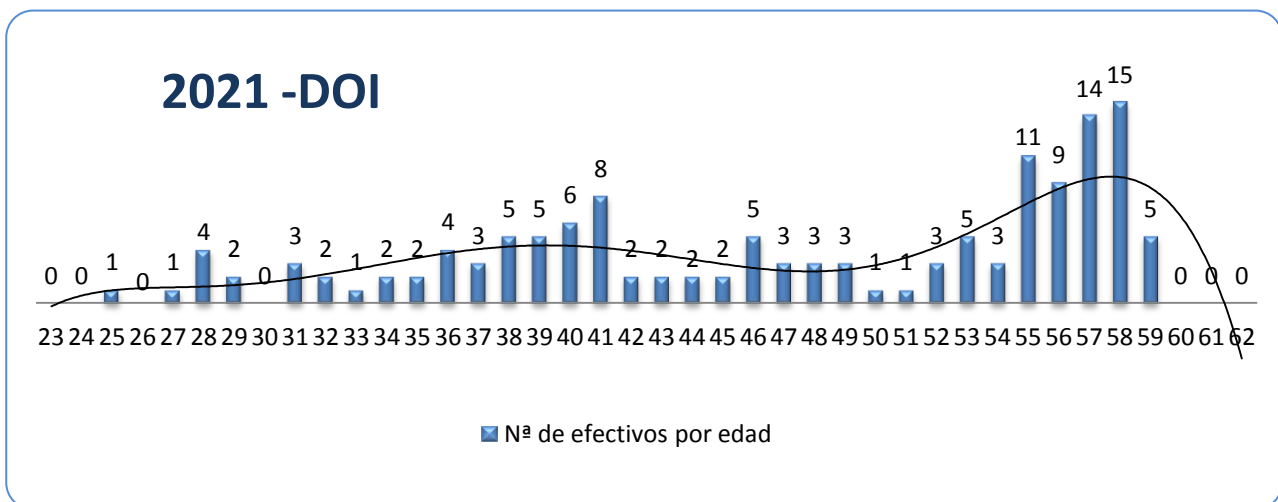
*\* Datos a 31 de diciembre de 2021*



## Evolución de la plantilla en los últimos años



## Distribución de nº de efectivos de la DOI por edad



**EDAD MEDIA DOI**

**47,28**

*La edad media en la DOI se mantiene en una cifra similar al año 2020, esperando que en los próximos años se pueda ver reducida gracias a la renovación de la plantilla que se está acometiendo actualmente.*

## 1.3 Recursos económicos

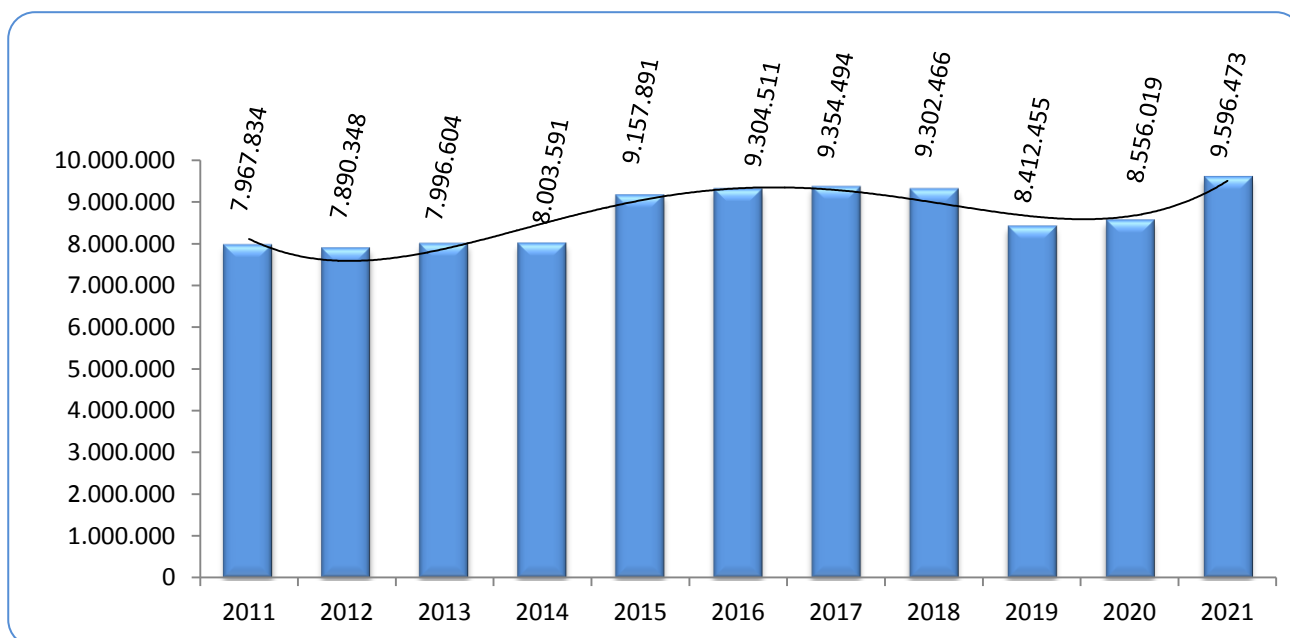
### *Presupuestos Generales: Prevención y Extinción de Incendios*

<b>Capítulo 1 - GASTOS DE PERSONAL</b>	
Personal funcionario	7.272.386
Incentivos al rendimiento	765.000
Cuotas, prestaciones y gastos sociales a cargo del empleo	60.000
<b>TOTAL</b>	<b>8.097.386</b>
<b>Capítulo 2 - GASTOS CORRIENTES EN BIENES Y SERVICIOS</b>	
Arrendamientos y cánones	2.597
Reparaciones, mantenimiento y conservación.	87.071
Material, suministros y otros.	388.459
Indemnizaciones por razón del servicio.	960
<b>TOTAL</b>	<b>479.087</b>
<b>Capítulo 6 - INVERSIONES REALES</b>	
Inversión nueva asociada al funcionamiento operativo del servicio	625.000
Inversión de reposición asociada al funcionamiento operativo de los servicios.	395.000
<b>TOTAL</b>	<b>1.020.000</b>
<b>TOTAL PROGRAMA (€)</b>	<b>9.596.473</b>



PRESUPUESTO		
<b>TOTAL PROGRAMA (€)</b>	<b>9.596.473</b>	
Gastos de personal	<b>8.097.386 €</b>	<b>84,38%</b>
Resto de capítulos	<b>1.499.087 €</b>	<b>15,62%</b>

## *Histórico de presupuestos*



*Los datos de este ejercicio relativos al capítulo de inversiones y gasto de personal se mantienen en un nivel similar al de los precedentes*

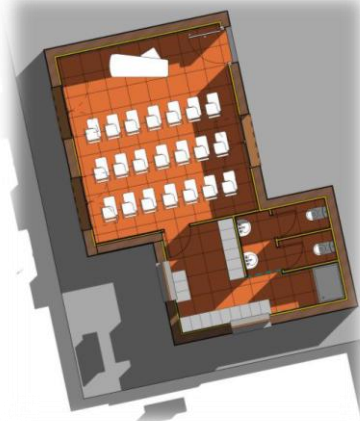


## 1.4 Infraestructuras

### Infraestructuras



## CAMPO DE ENTRENAMIENTO "EL REBOLLAR"





**- 2 -**

# **DIVISIÓN OPERATIVA DE INTERVENCIÓN**

- 2.1 Ámbito de actuación**
- 2.2 Intervenciones totales**
- 2.3 Intervenciones urgentes**
- 2.4 Intervenciones por parque**
- 2.5 Intervenciones por grupo de trabajo**
- 2.6 Intervenciones en otros municipios**
- 2.7 Víctimas registradas en intervenciones**
- 2.8 Análisis por tipo de intervención**
  - 2.8.1 Incendios**
  - 2.8.2 Salvamentos**
  - 2.8.3 Falsas alarmas**
  - 2.8.4 Asistencias Técnicas**



## 2.1 Ámbito de actuación

ÁMBITO DE ACTUACIÓN / RATIOS			
EXTENSIÓN (aprox)	KM <sup>2</sup>	Nº BOMBEROS DOI	KM <sup>2</sup> / Nº Bomberos DOI
Termino municipal de Valladolid	197,7	138	1,43
HABITANTES*	Nº		Habitantes/ Nº Bomberos DOI
Termino municipal de Valladolid	297775		2157,79

\* Fuente: INE 1 de enero de 2021

*El importante descenso del número de habitantes totales que se atienden motiva la mejora de la ratio.*

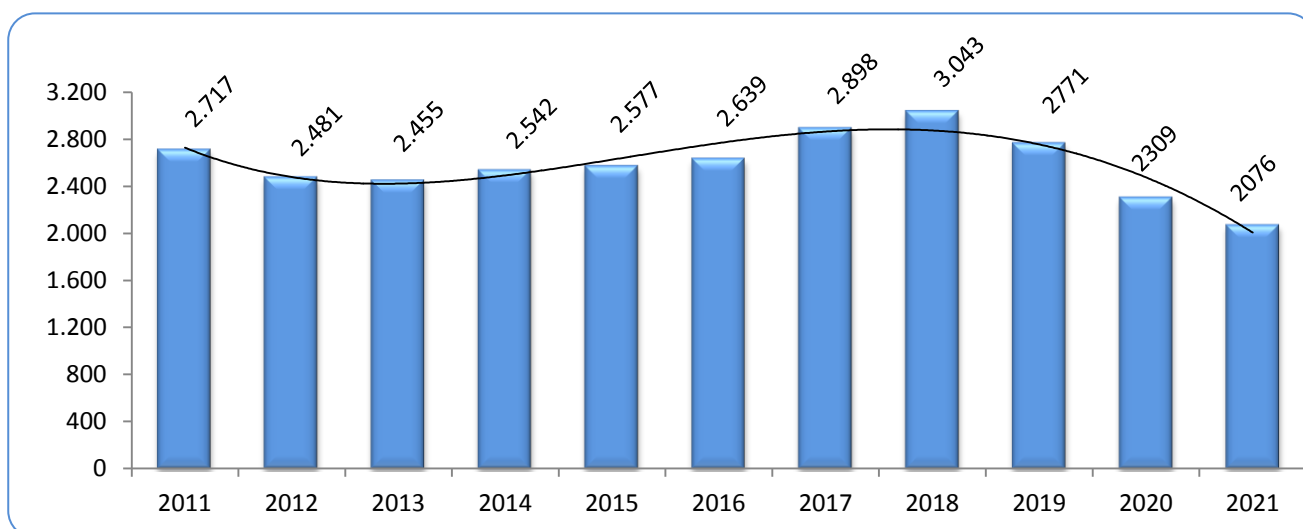


## 2.2 Intervenciones totales

AÑO 2021	
<b>Nº INTERVENCIONES TOTALES</b>	<b>2076</b>
Media mensual	173,00
Media diaria	5,69

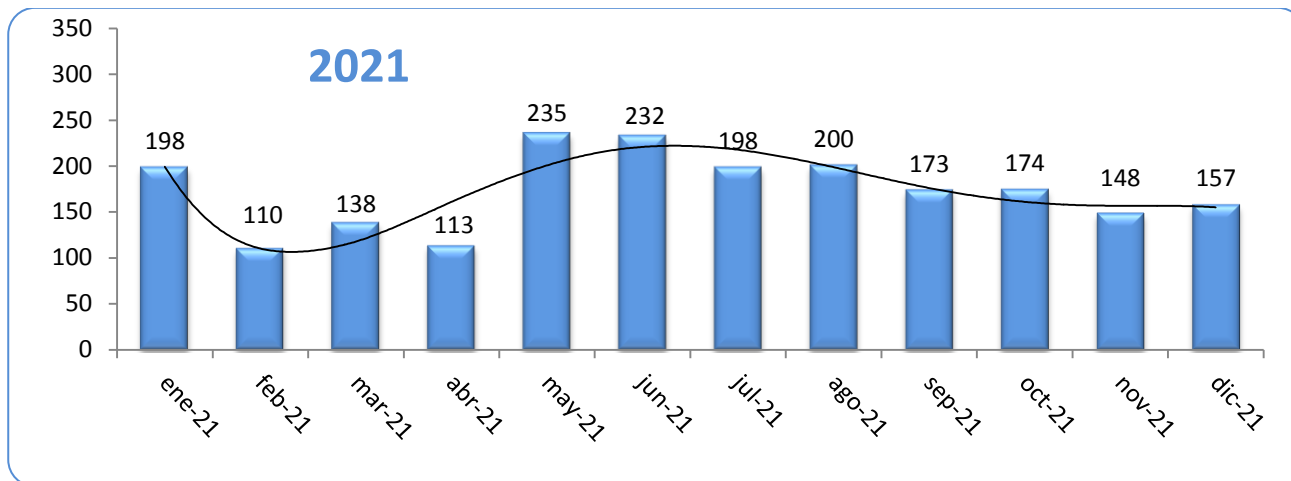


### *Histórico intervenciones totales (10 años)*



*El descenso del número total de intervenciones se debe principalmente al ajuste en el ámbito de actuación del Servicio así como a la disminución en el número de las intervenciones de asistencia técnica.*

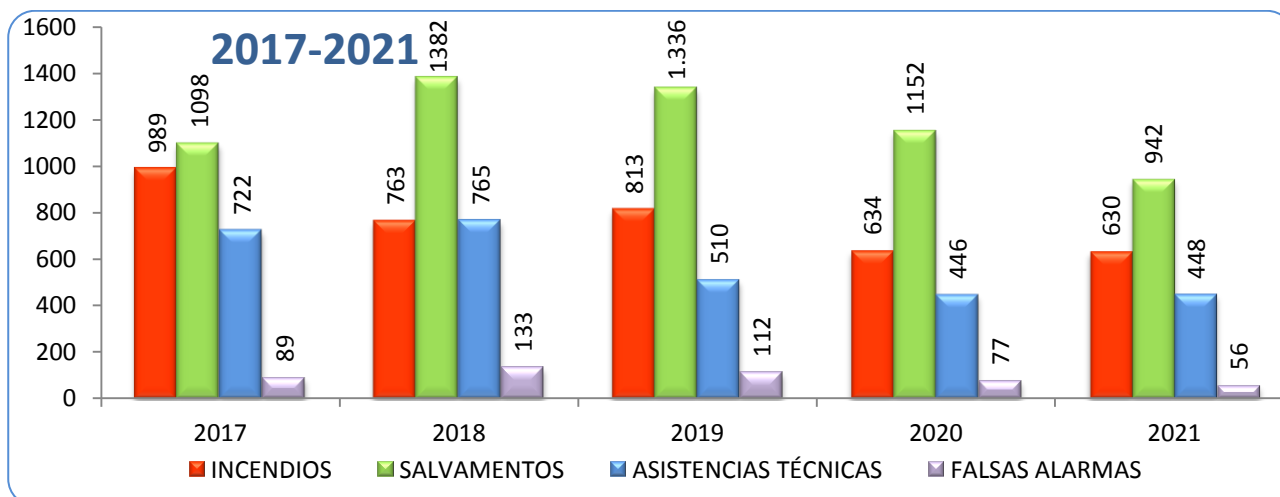
## Nº de intervenciones por meses



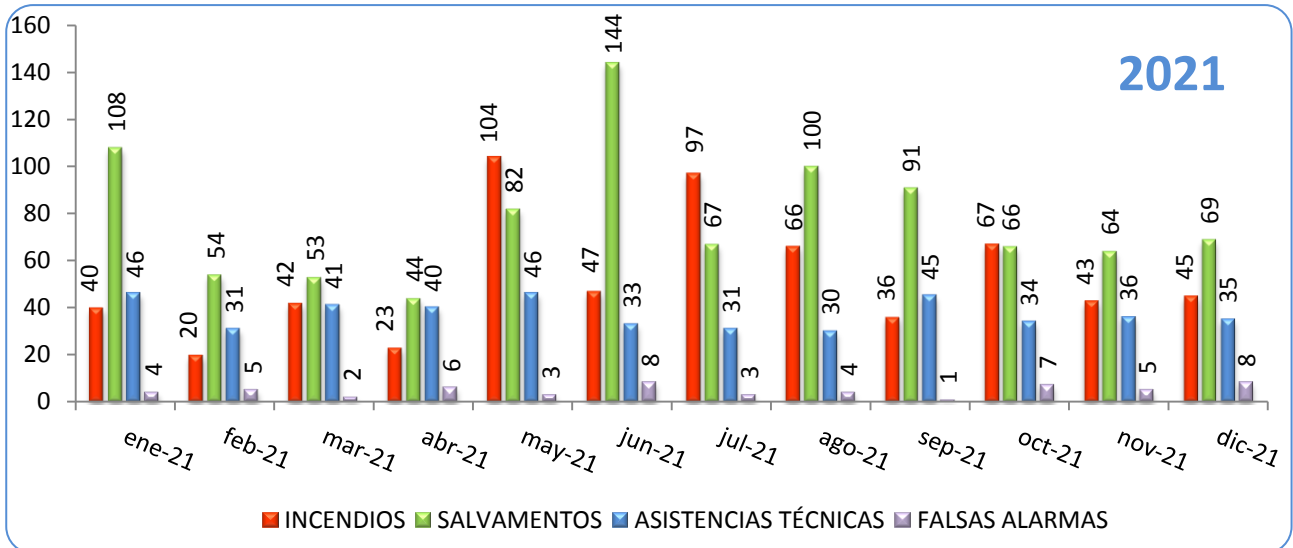
## Nº de intervenciones según tipología

TIPOLOGÍA DE INTERVENCIÓN	Nº INTERVENCIÓNES	%
INCENDIO	630	30,35
SALVAMENTO	942	45,38
ASISTENCIA TÉCNICA	448	21,58
FALSA ALARMA	56	2,70

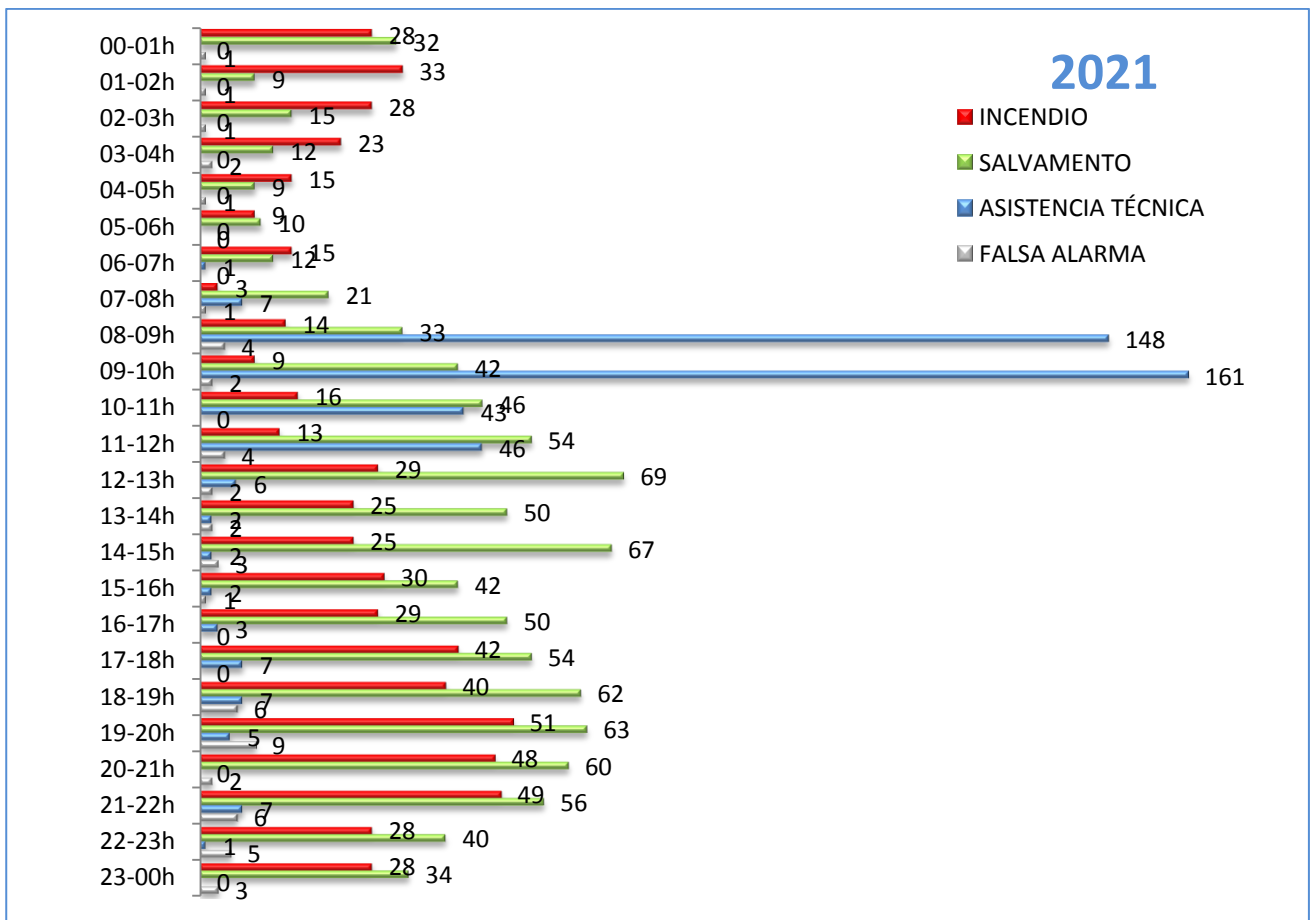
## Histórico de intervenciones por tipología



## Nº de intervenciones por meses según tipología



## Intervenciones por franja horaria según tipología





## 2.3 Intervenciones urgentes

*A efectos estadísticos se consideran intervenciones urgentes: incendios, salvamentos y falsas alarmas.*

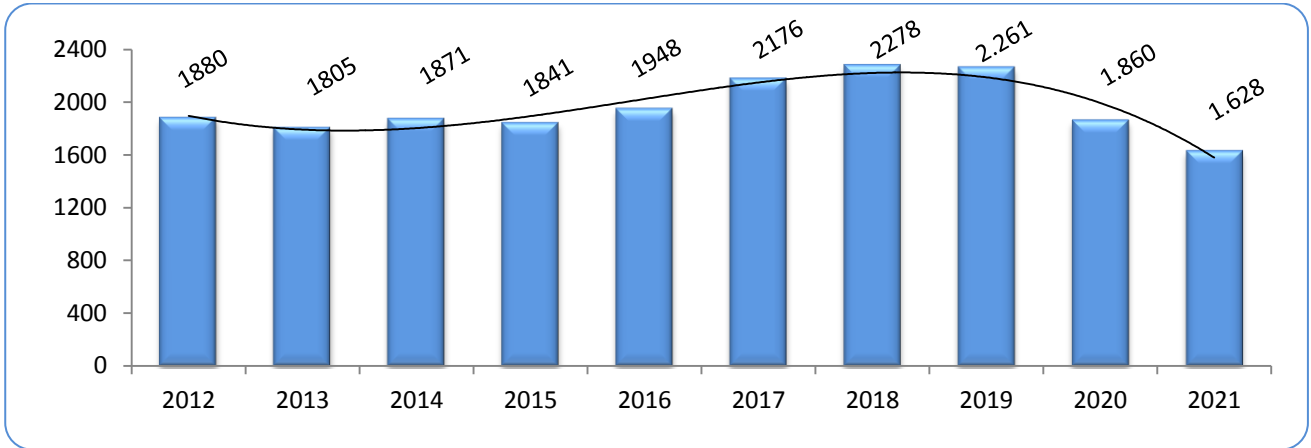
AÑO 2021	
INCENDIO	<b>630</b>
SALVAMENTO	<b>942</b>
FALSA ALARMA	<b>56</b>
<b>NºTOTAL INTERVENCIONES URGENTES</b>	<b>1.628</b>
Media mensual	<b>135,67</b>
Media diaria	<b>4,46</b>
Tiempo medio de trayecto	<b>5 minutos</b>

*Se observa un ligero descenso en el número total de intervenciones urgentes. En lo que respecta a las atendidas en la ciudad se reduce el tiempo medio de respuesta a los 5 minutos.*

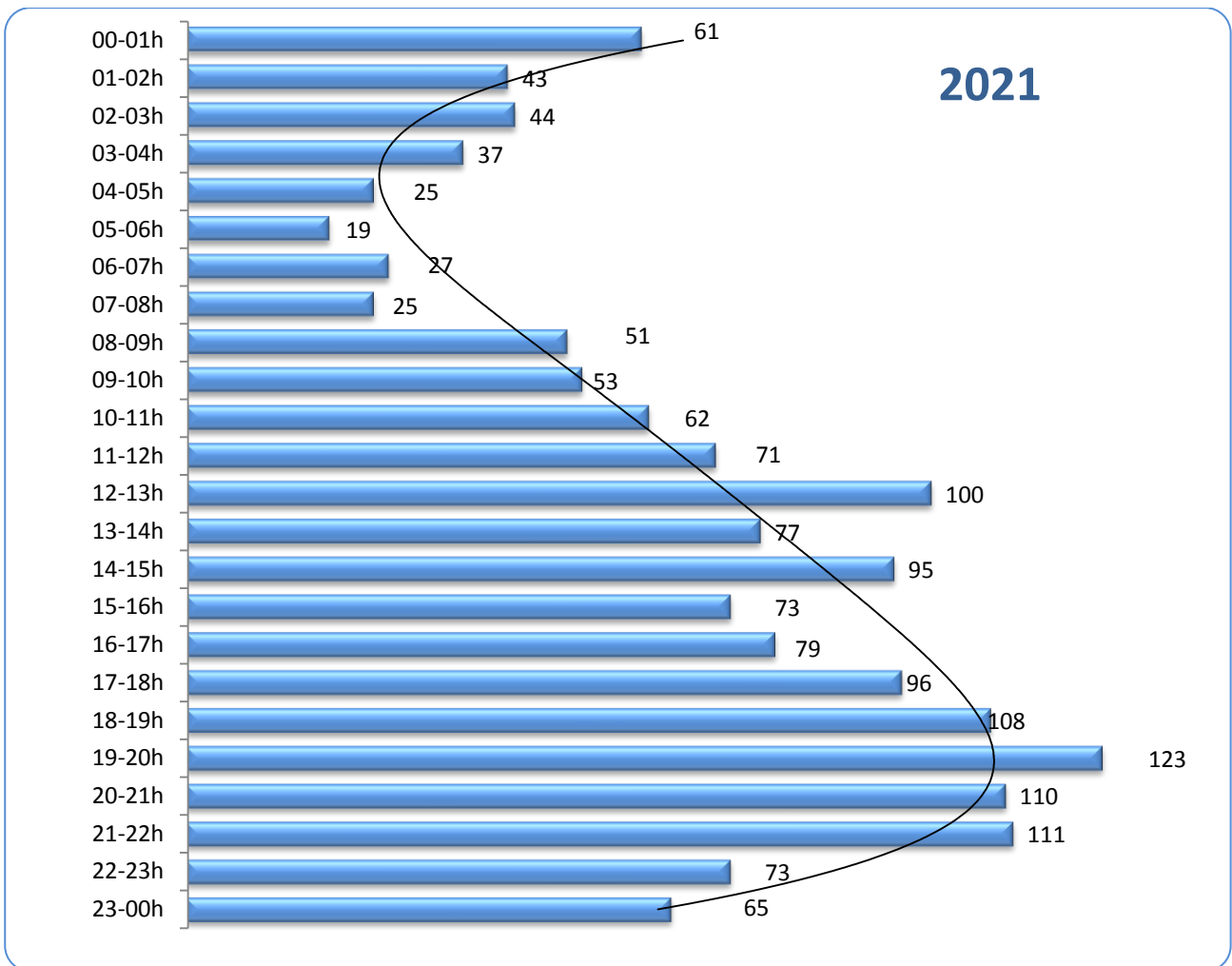




## Histórico de intervenciones urgentes (10 años)



## Intervenciones urgentes por franja horaria



## 2.4 Intervenciones por parque

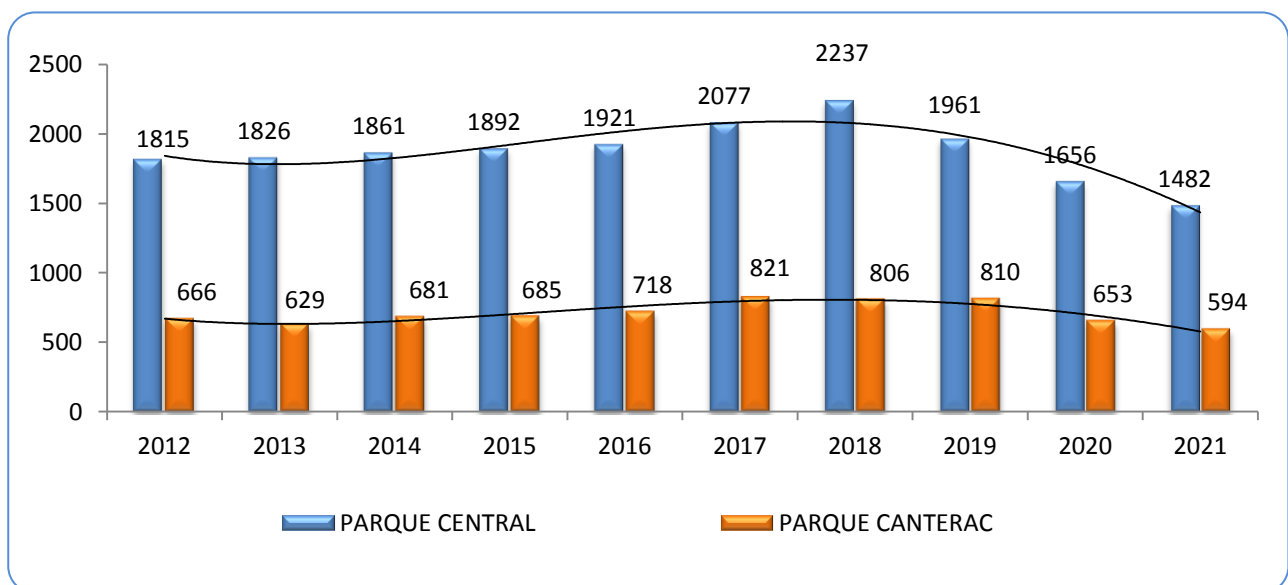
### Totales

PARQUE	Nº INTERVENCIONES	%
CENTRAL	1482	71,39
CANTERAC	594	28,61
<b>TOTAL</b>	<b>2076</b>	

### Por tipología

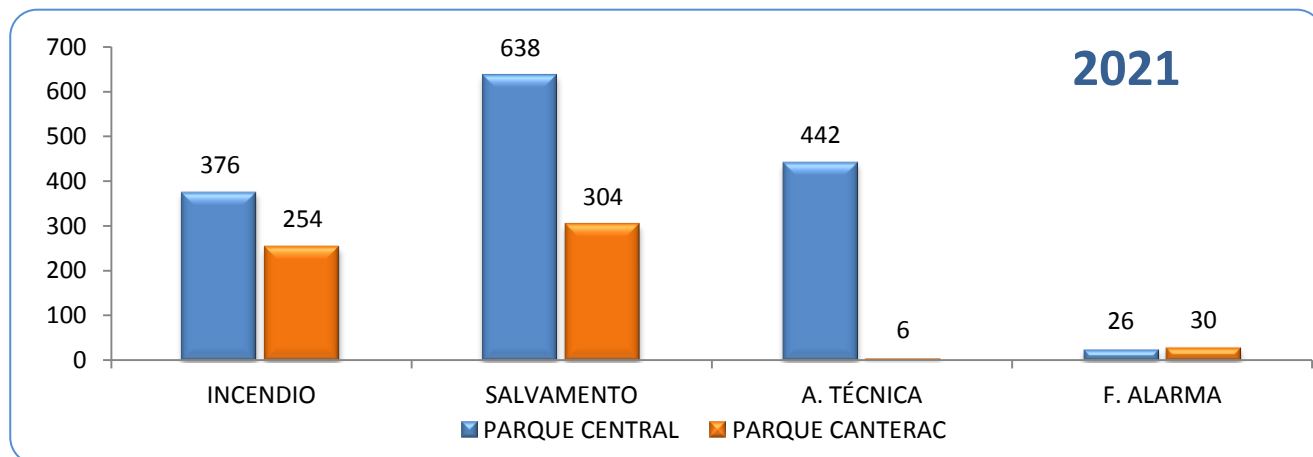
PARQUE	INCENDIOS	SALVAMENTOS	ASISTENCIAS TÉCNICAS	FALSAS ALARMAS
CENTRAL	376	638	442	26
CANTERAC	254	304	6	30

### Histórico de intervenciones por parque (10 años)





## Intervenciones por parque según tipo de intervención



## 2.5 Intervenciones por grupo de trabajo

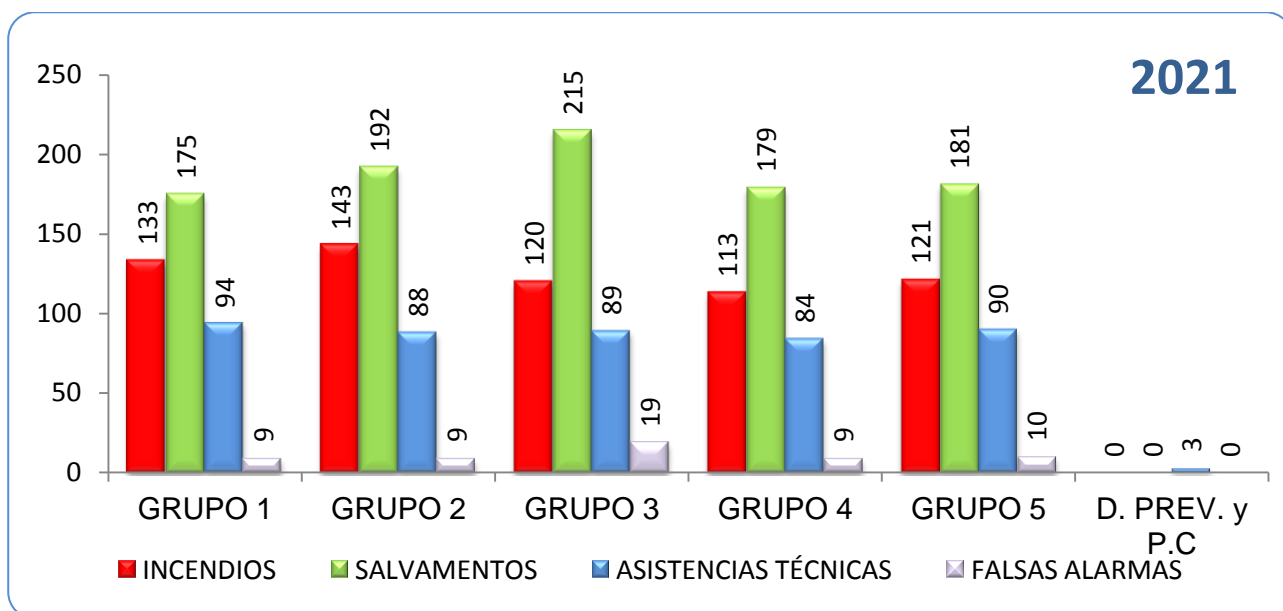
### Totales

GRUPO	Nº Intervenciones	%
1º	411	19,80
2º	432	20,81
3º	443	21,34
4º	385	18,55
5º	402	19,36
Div. Prevención y PC	3	0,14
<b>TOTALES</b>	<b>2.076</b>	



## Por tipología

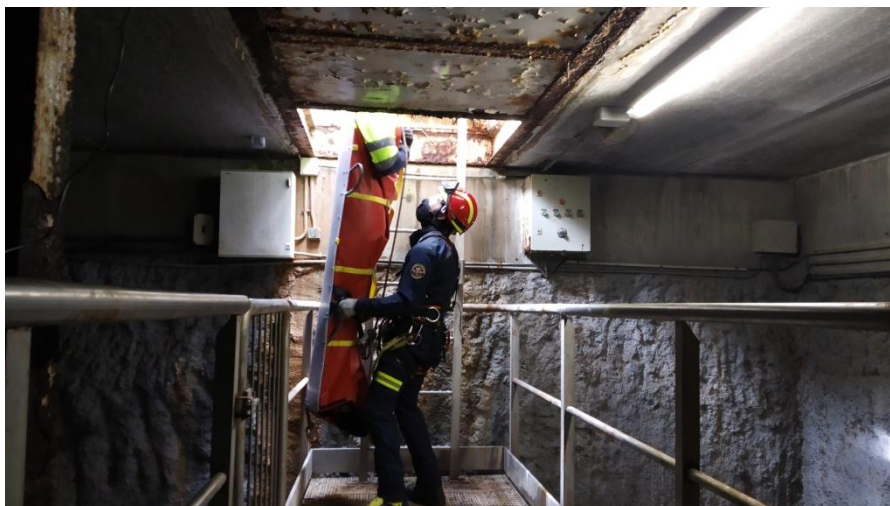
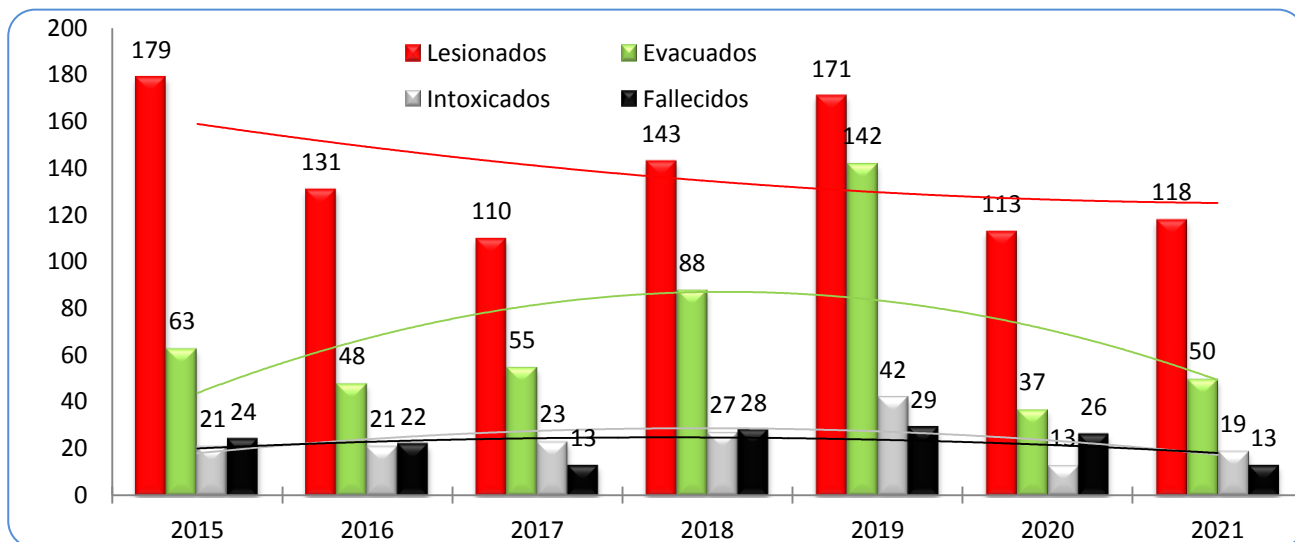
GRUPO	INCENDIOS	SALVAMENTOS	ASISTENCIAS TÉCNICAS	FALSAS ALARMAS
1º	133	175	94	9
2º	143	192	88	9
3º	120	215	89	19
4º	113	179	84	9
5º	121	181	90	10
Div. Prevención y PC	0	0	3	0



## 2.6 Víctimas registradas en intervenciones

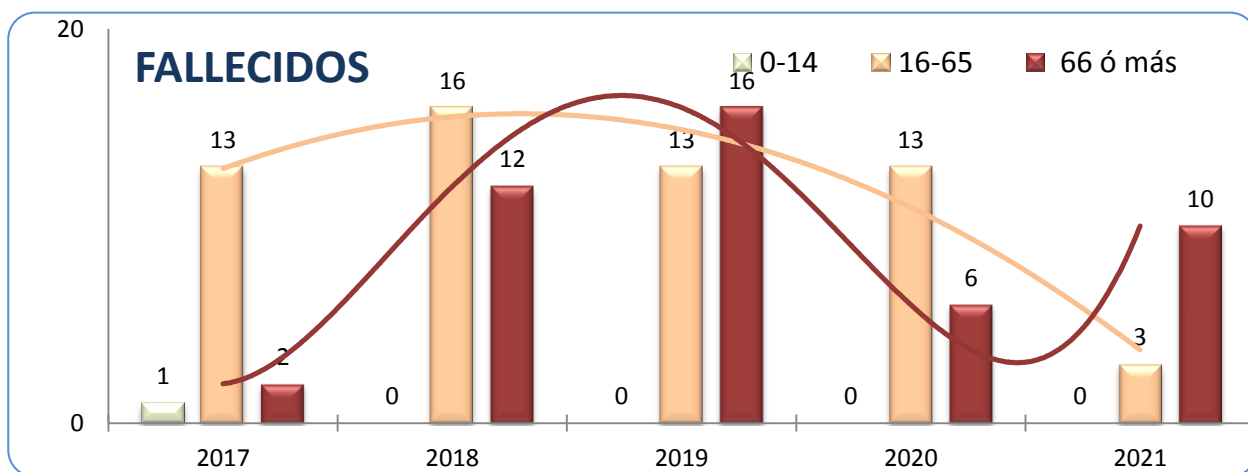
2021	
CLASIFICACIÓN POR TIPOLOGÍA	Nº
Lesionados	118
Evacuados a centros de atención sanitaria	50
Intoxicados	19
Fallecidos	13
<b>TOTAL</b>	<b>200</b>

### Historico de víctimas

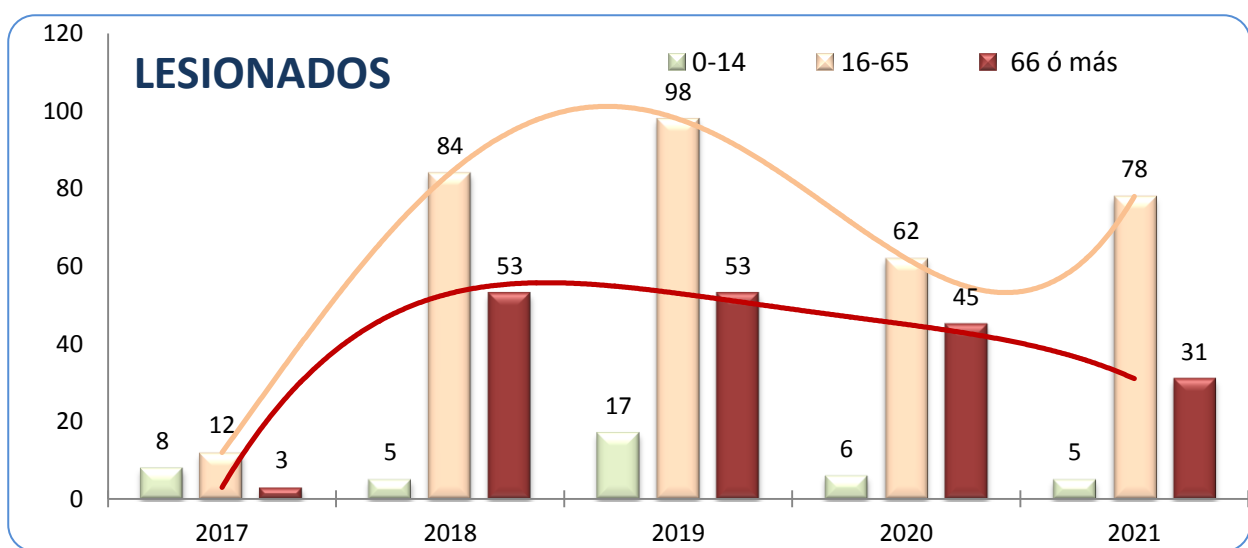




## Histórico de fallecidos por grupos de edad



## Histórico de lesionados por grupos de edad

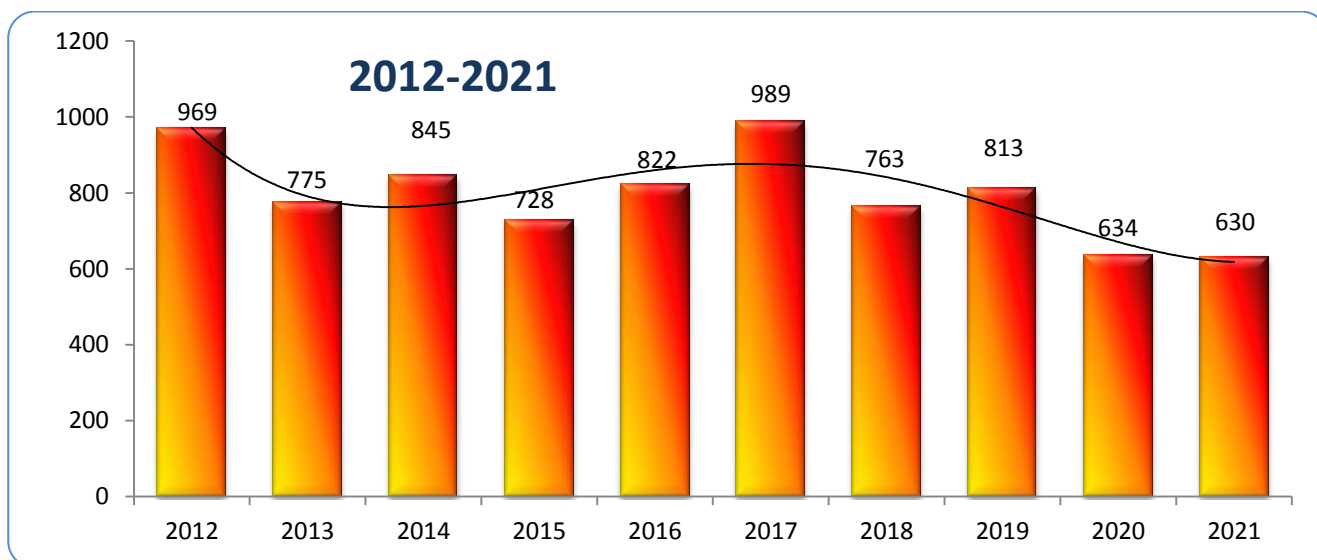


## 2.8 Análisis por tipo de intervención

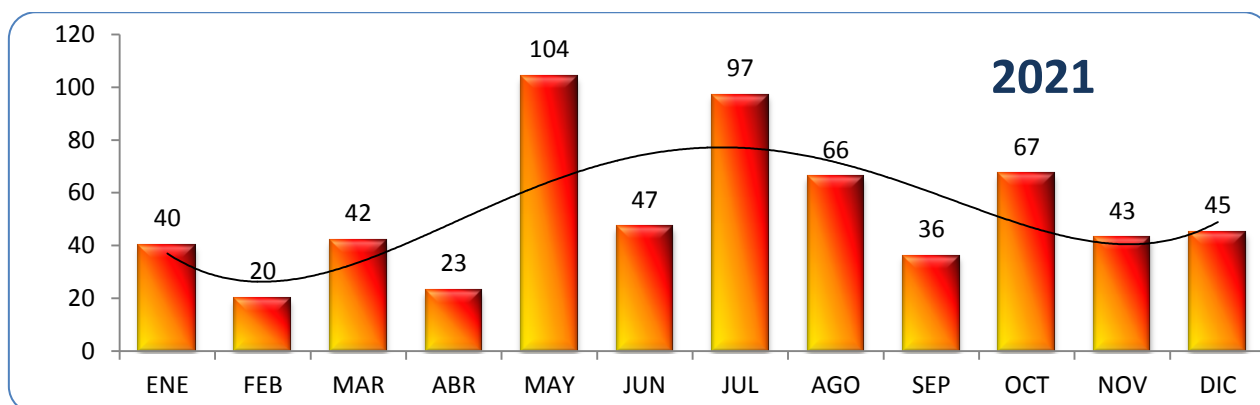
### 2.8.1 Incendios

INCENDIOS		
TOTAL INCENDIOS	630	
Media mensual	21,00	
Media diaria	1,73	
CLASIFICACIÓN DE LOS INCENDIOS	TOTALES	%
INCENDIOS SIN INTERVENCIÓN	85	13,49
INCENDIOS CON INTERVENCIÓN	545	86,51

#### Evolución nº de incendios

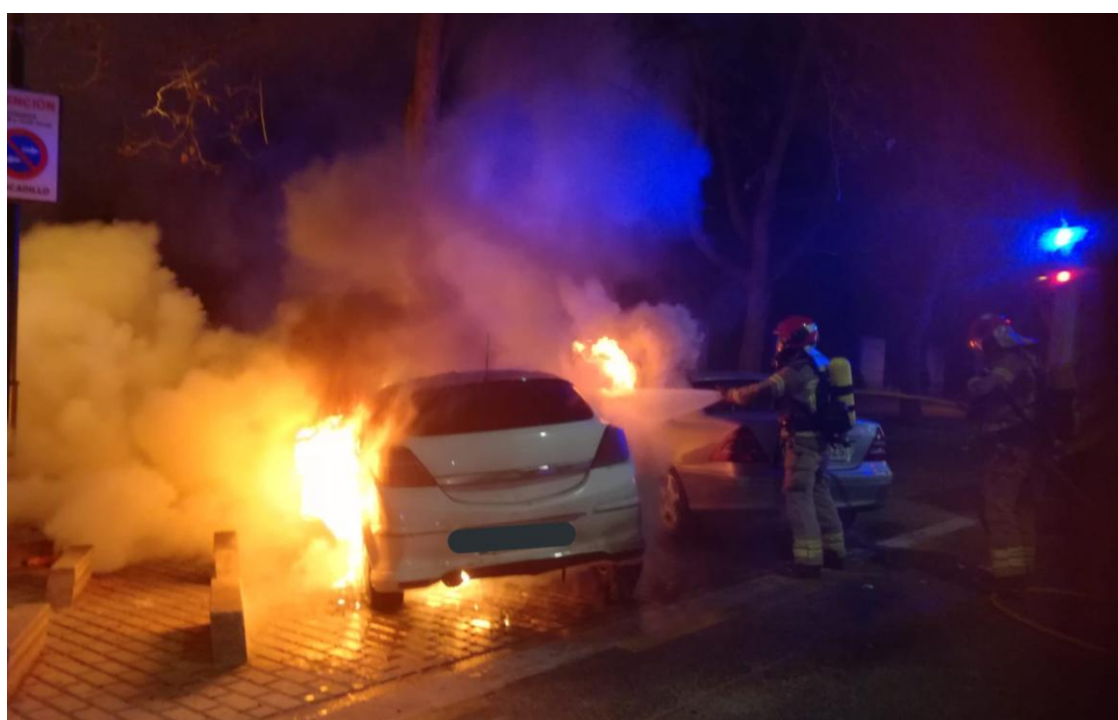
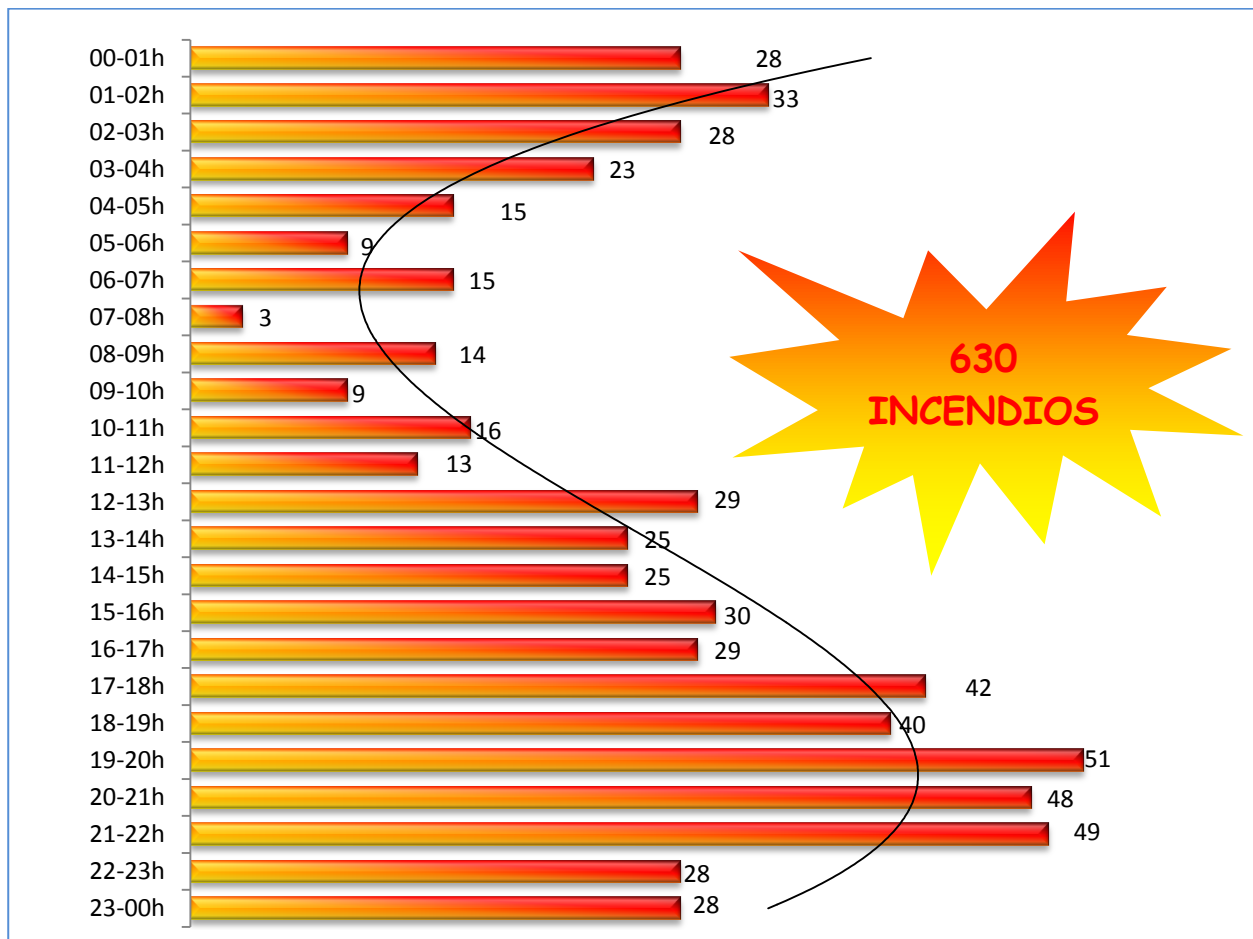


#### Distribución de nº de incendios por meses





## Distribución de nº de incendios por franja horaria



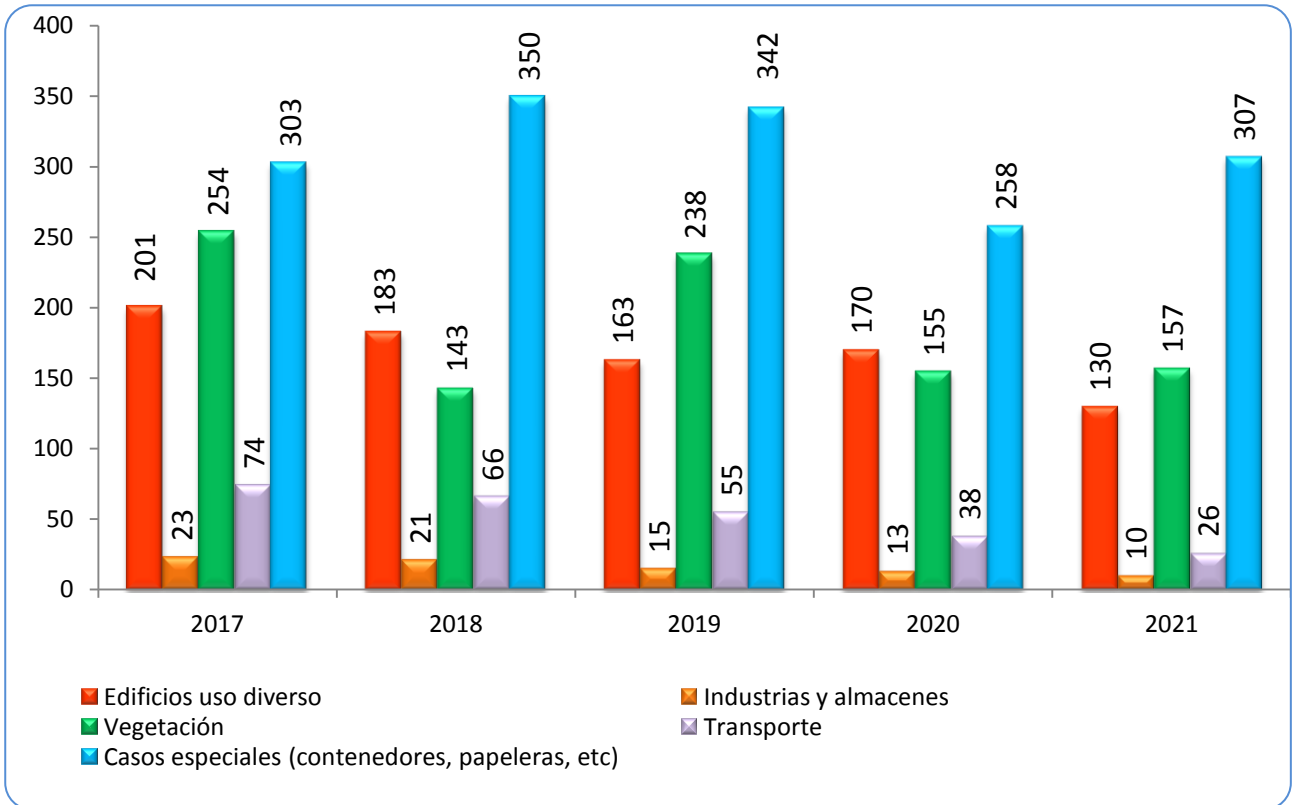
## Clasificación según lugar del incendio

USO DEL LOCAL O LUGAR DEL INCENDIO	TOTAL	%
<b>EDIFICIOS DE USO DIVERSO</b>	<b>130</b>	<b>20,63</b>
Edificios en construcción	1	
Edificios abandonados	12	
Edificios de vivienda unifamiliares	5	
Edificios de vivienda de varios pisos	87	
Edificios de uso residencial público	0	
Edificios de uso administrativo y de oficinas	4	
Edificios de uso sanitario	5	
Edificios de espectáculo y reunión	2	
Edificios de uso comercial	2	
Bares, cafeterías, restaurantes...	8	
Edificios docentes	0	
Garajes y aparcamientos	4	
<b>INDUSTRIAS Y ALMACENES</b>	<b>10</b>	<b>1,59</b>
Agrícolas, ganaderos, silvicultura, piscicultura...	1	
Captación, depuración y distribución de agua	1	
Transporte y distribución de energía eléctrica	0	
Extracción de materiales de construcción	0	
Fabricación de materiales de construcción	2	
Fabricación de productos químicos	0	
Fabricación de productos metálicos	0	
Talleres mecánicos	1	
Fabricación calzado, vestido y peletería	0	
Desguaces (Chatarrerías)	1	
Productos alimenticios, bebidas y tabaco	0	
De la madera, corcho y muebles de madera	4	
Fabricación artículos de papel y artes gráficas	0	
Transformación, caucho, m. plásticas pinturas y masillas	0	



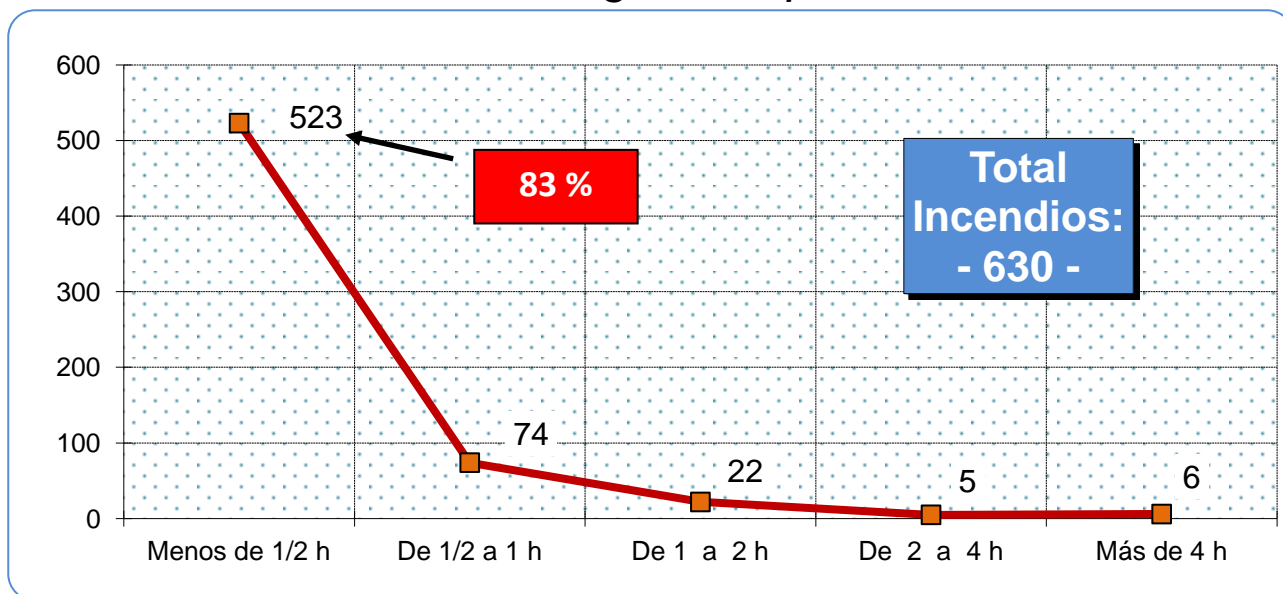
Manufacturas, joyería, música, juguetes, etc.	0	
<b>VEGETACIÓN</b>	<b>157</b>	<b>24,92</b>
Forestal pastos	21	
Forestal matorral	98	
Forestal arbolado	30	
Agrícola rastrojos	4	
Agrícola cultivos	4	
Agrícola cosechas apiladas	0	
<b>TRANSPORTE</b>	<b>26</b>	<b>4,13</b>
Por carretera edificios e instalaciones	1	
Por carretera de vehículos	25	
Por canalizaciones y conductos gaseoductos	0	
Por ferrocarril material móvil	0	
Por ferrocarril edificios-instalaciones	0	
<b>CASOS ESPECIALES (FUEGOS AISLADOS, OTROS)</b>	<b>307</b>	<b>48,73</b>
Hogueras	22	
Basuras en rejillas	12	
Basuras (contenedores)	70	
Contenedores de obra	7	
Vertederos, residuos urbanos...	24	
Buzones de correos	2	
En solares	18	
Papeleras (contenedores de papel)	107	
Quioscos, casetas y similares	1	
Transformadores o equipos eléctricos	7	
Otros	37	
<b>TOTAL</b>	<b>630</b>	

## Histórico de incendios por lugar (5 años)

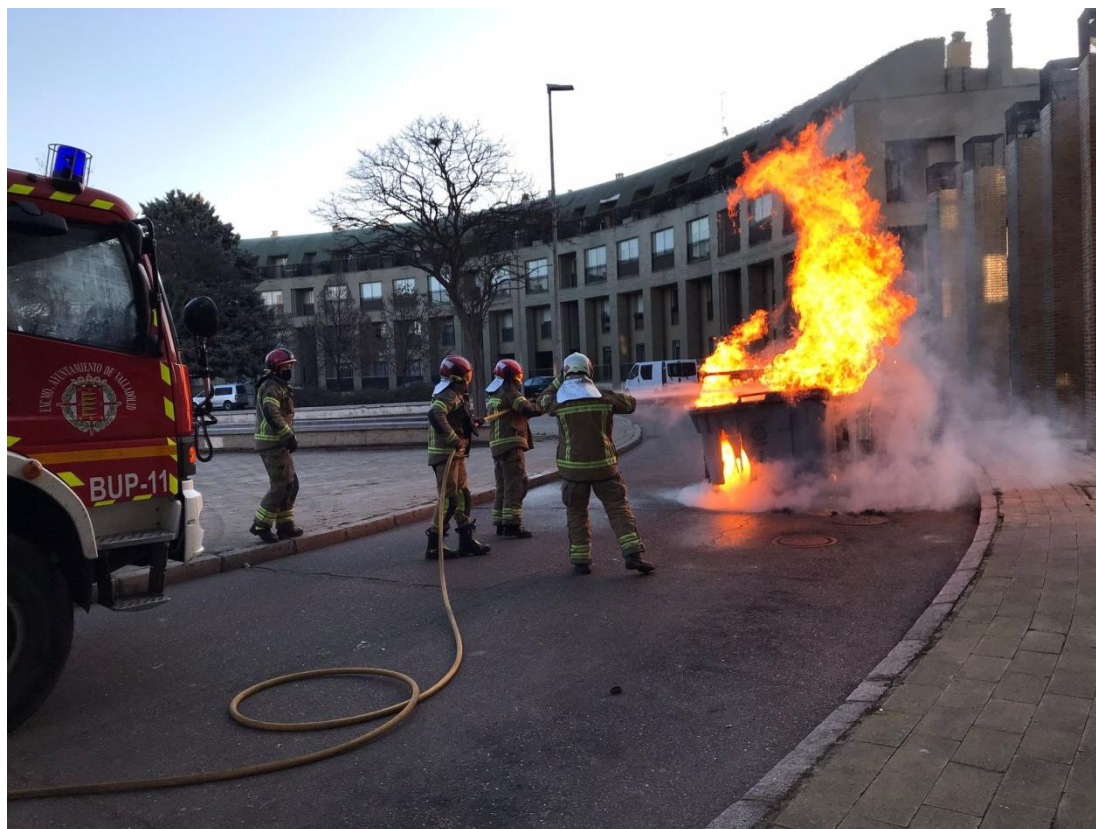




## Distribución de incendios según tiempo de intervención



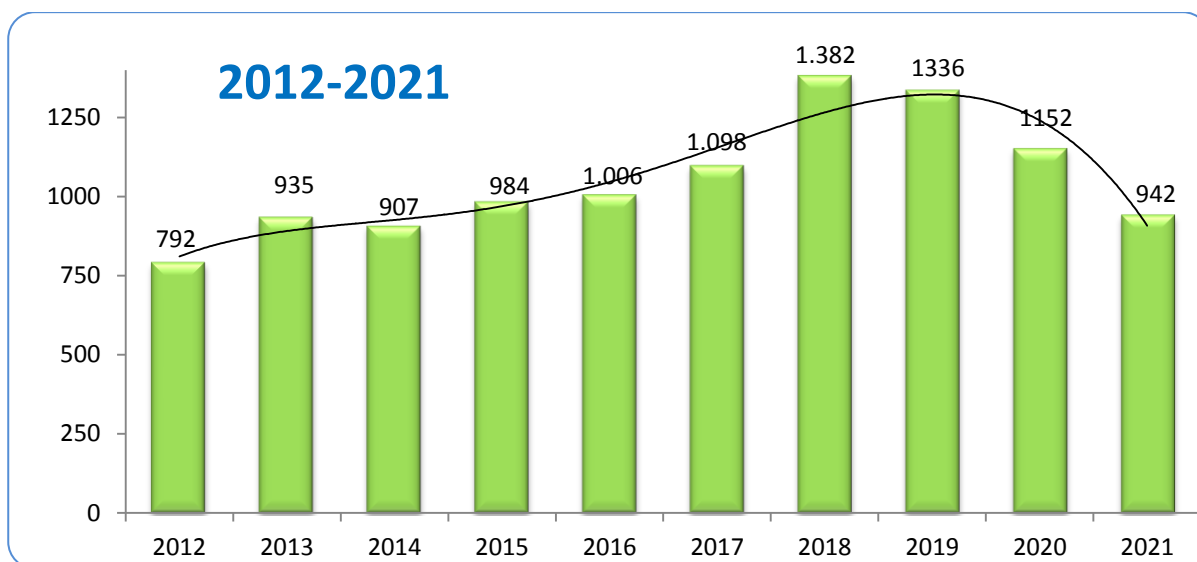
*El 83% de los incendios se resuelve en la primera media hora de intervención.*



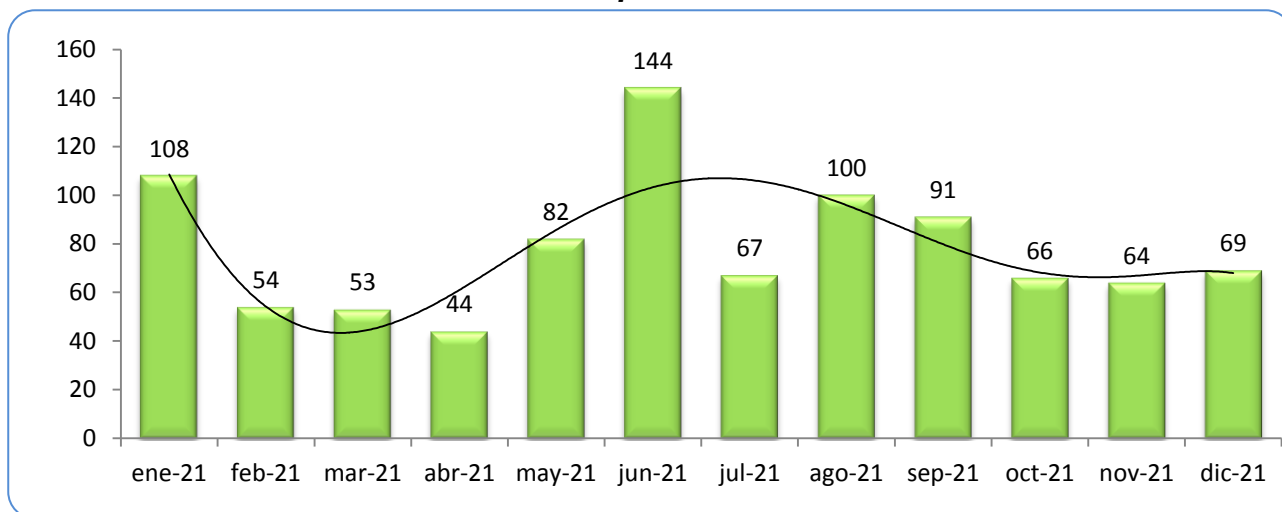
## 2.8.2. Salvamentos

SALVAMENTOS		
<b>TOTAL SALVAMENTOS</b>	<b>942</b>	
Media mensual	78,50	
Media diaria	2,58	
CLASIFICACIÓN DE LOS SALVAMENTOS	TOTAL	%
SALVAMENTOS SIN INTERVENCIÓN	109	11,57
SALVAMENTOS CON INTERVENCIÓN	833	88,43

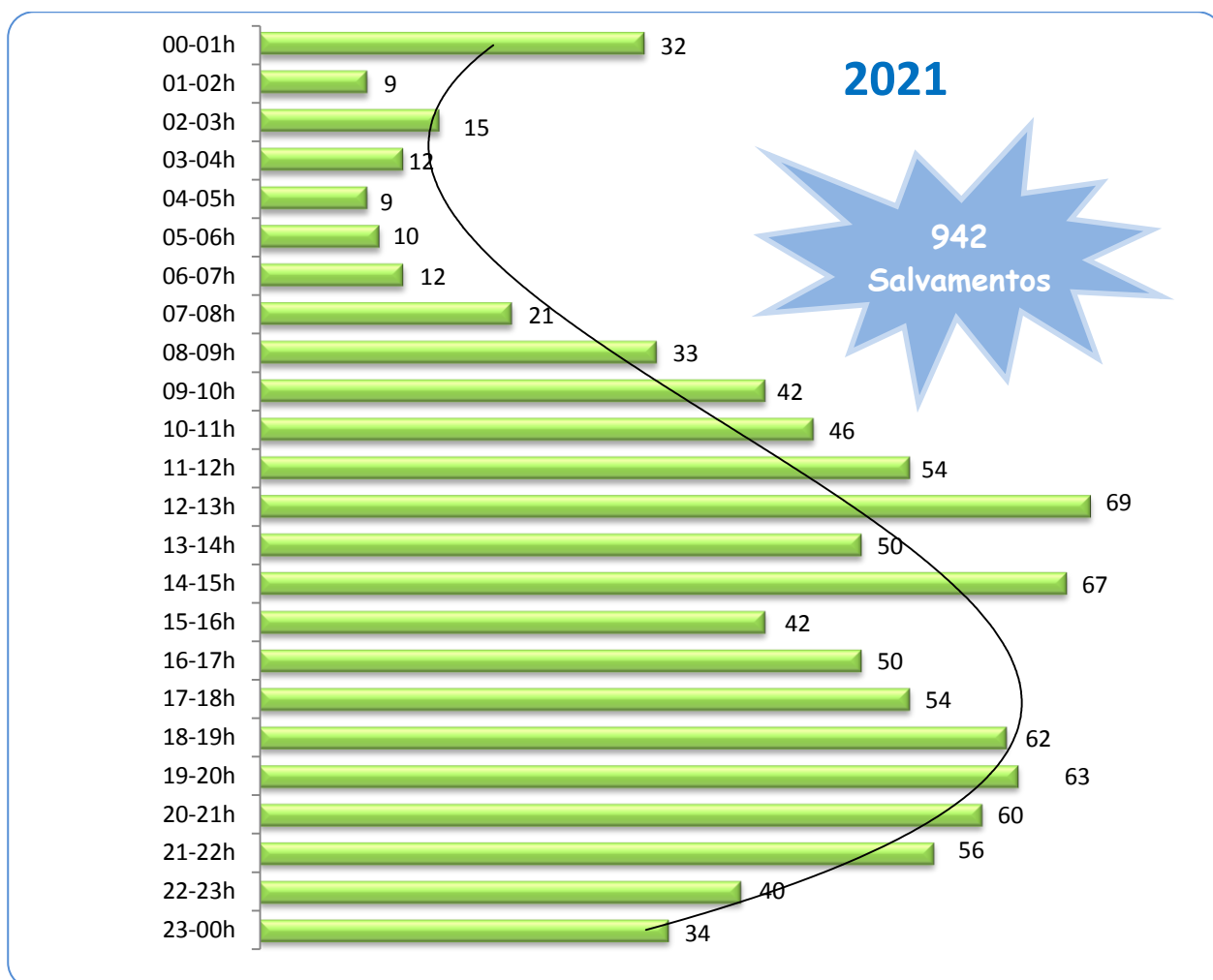
### *Histórico de salvamentos (10 años)*



## Distribución de salvamentos por meses



## Distribución por franja horaria





## *Clasificación según tipo de salvamento*

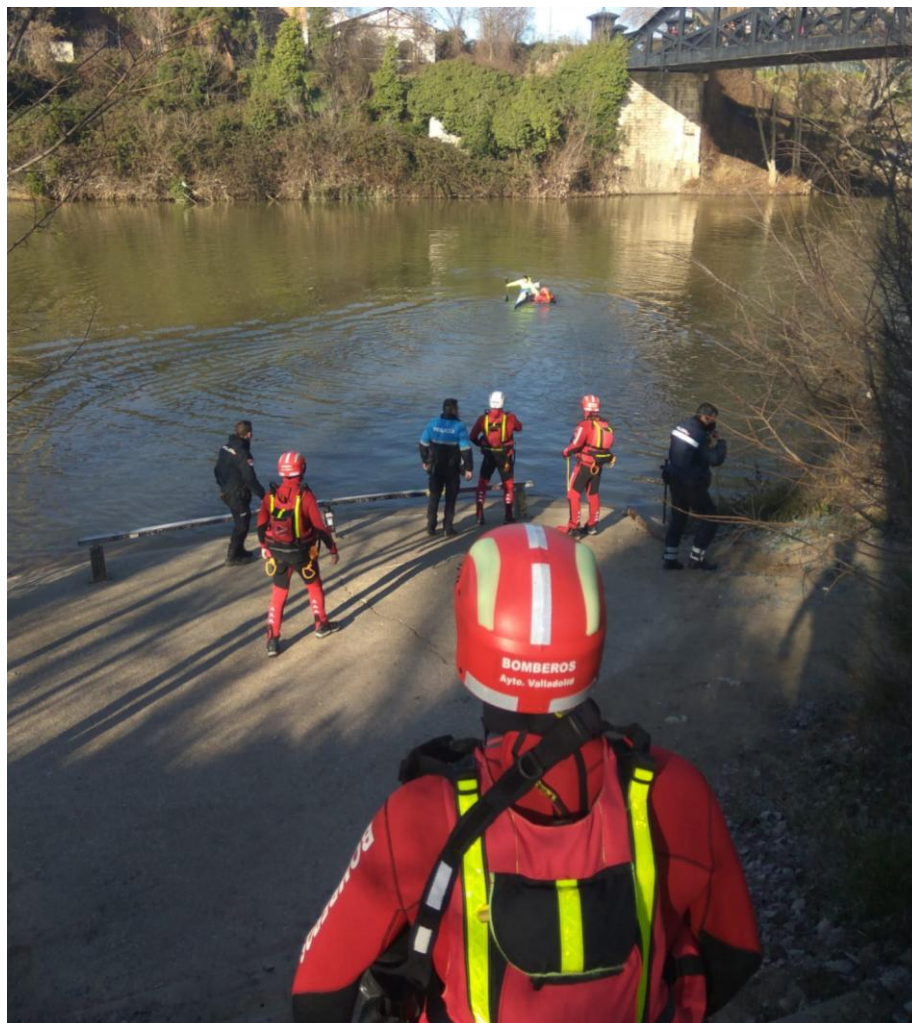
TIPO DE SALVAMENTO	TOTAL	%
<b>RELACIONADOS CON EL TRÁFICO</b>	<b>84</b>	<b>8,92</b>
<b>Sin auxilio a personas</b>	<b>61</b>	
Diversos	5	
En vía pública urbana	49	
En carreteras	1	
En autovías	2	
En otras vías	2	
En vía férrea		
En vía fluvial	2	
<b>Con auxilio a personas</b>	<b>17</b>	
Diversos	5	
En vía pública urbana	9	
En carreteras	2	
En autovías		
En otras vías	1	
<b>Con rescate de personas</b>	<b>6</b>	
Diversos		
En vía pública urbana	4	
En carreteras		
En autovías	1	
En otras vías	1	
<b>SOCORRO A VÍCTIMAS</b>	<b>169</b>	<b>17,94</b>
Diversos	56	
Intoxicados	3	
Enfermos	25	
Ahogados	2	
Rescate de cadáveres	3	
Caídas al mismo nivel	67	
Caídas en altura	5	
En pozos, zanjas	1	
Rescate en ríos	7	



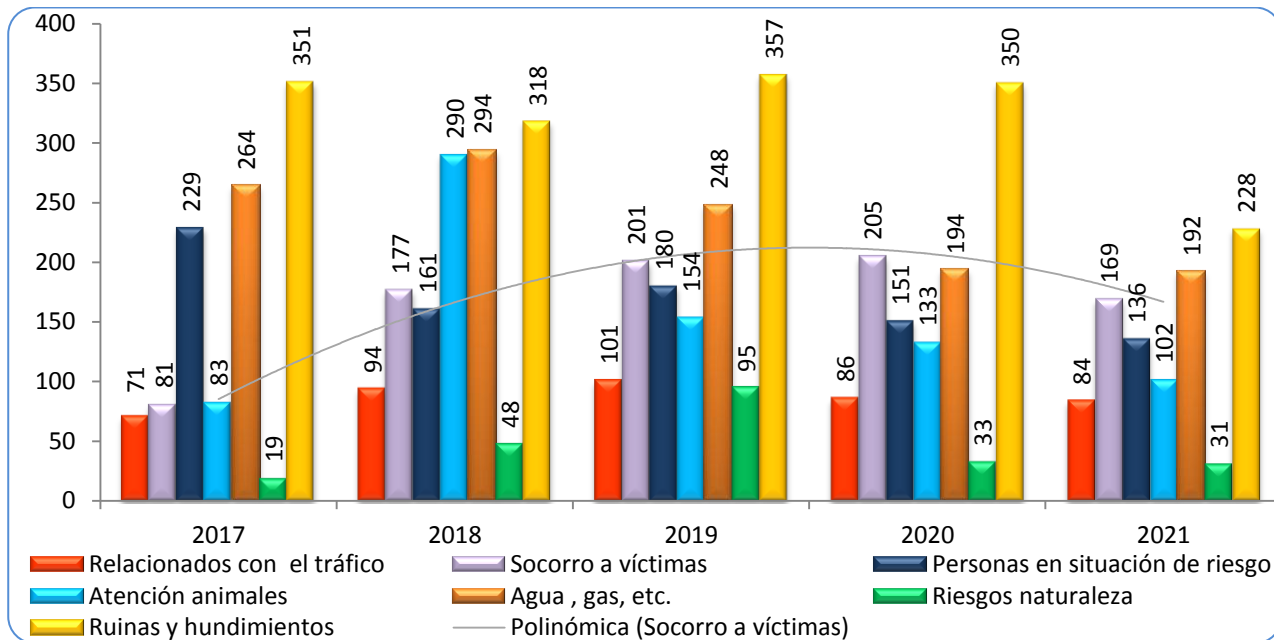


<b>ASISTENCIA A PERSONAS EN SITUACIÓN DE RIESGO</b>	<b>136</b>	<b>14,44</b>
Diversos	14	
Atención a impedidos	3	
Rescate en ascensores	35	
Suicidas	11	
Apertura de puertas (sin tención sanitaria ni víctimas)	73	
<b>ATENCIÓN A ANIMALES</b>	<b>102</b>	<b>10,83</b>
Muertos - diversos	1	
Muertos - rescate	2	
Muertos - traslado	2	
Muertos - neutralización	8	
Vivos - diversos	13	
Vivos - rescate	23	
Vivos - traslado	14	
Vivos - neutralización	39	
<b>AGUA, GAS, PRODUCTOS PELIGROSOS Y ELECTRICIDAD</b>	<b>192</b>	<b>20,38</b>
<b>Agua</b>	<b>87</b>	
Achique de agua	10	
Contención o desvío	66	
Desatasco de canalizaciones	11	
<b>Gases y productos peligrosos</b>	<b>81</b>	
Neutralización o corte fuga de gas	19	
Ventilación gas o productos peligrosos	6	
Comprobación posible fuga de gas	10	
Neutralización o vertidos líquidos	45	
Trasvase productos peligrosos líquidos		
Traslado gas	1	
<b>Electricidad</b>	<b>24</b>	
Transformadores, cuadros eléctricos	3	
Líneas de alta tensión	4	
Líneas de baja tensión		
Aparatos eléctricos diversos	8	
Desconexión de alarmas	9	
<b>RIESGOS DE LA NATURALEZA</b>	<b>31</b>	<b>3,29</b>
Corrimiento de tierra		

Lluvias, riadas y avenidas	5	
Huracanes, vendavales	15	
Nieve, granizo, heladas	11	
Descargas atmosféricas-rayos		
<b>RUINAS Y HUNDIMIENTOS</b>	<b>228</b>	<b>24,20</b>
Ruinas y hundimientos varios	3	
Hundimiento de subsuelo	2	
Saneado de construcciones	113	
Consolidación de construcciones	9	
Demolición construcciones		
Caída árboles, carteles, farolas y otros	98	
Hundimiento o caída edificaciones	3	
<b>TOTALES</b>	<b>942</b>	

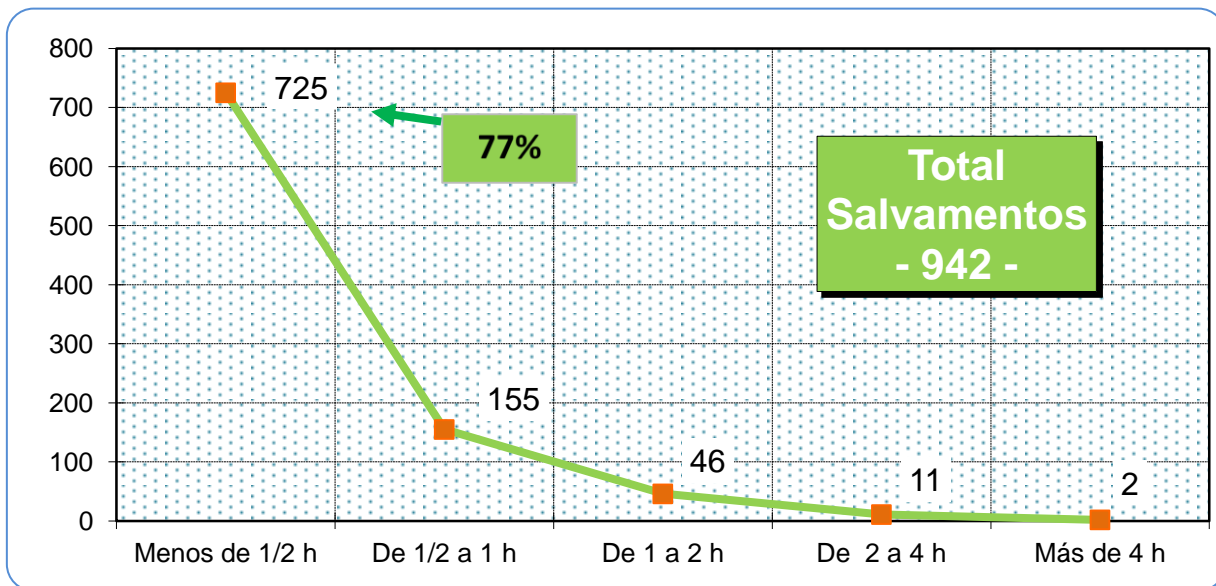


## Histórico de salvamentos según tipología (5 años)





## Distribución de salvamentos por tiempo de intervención



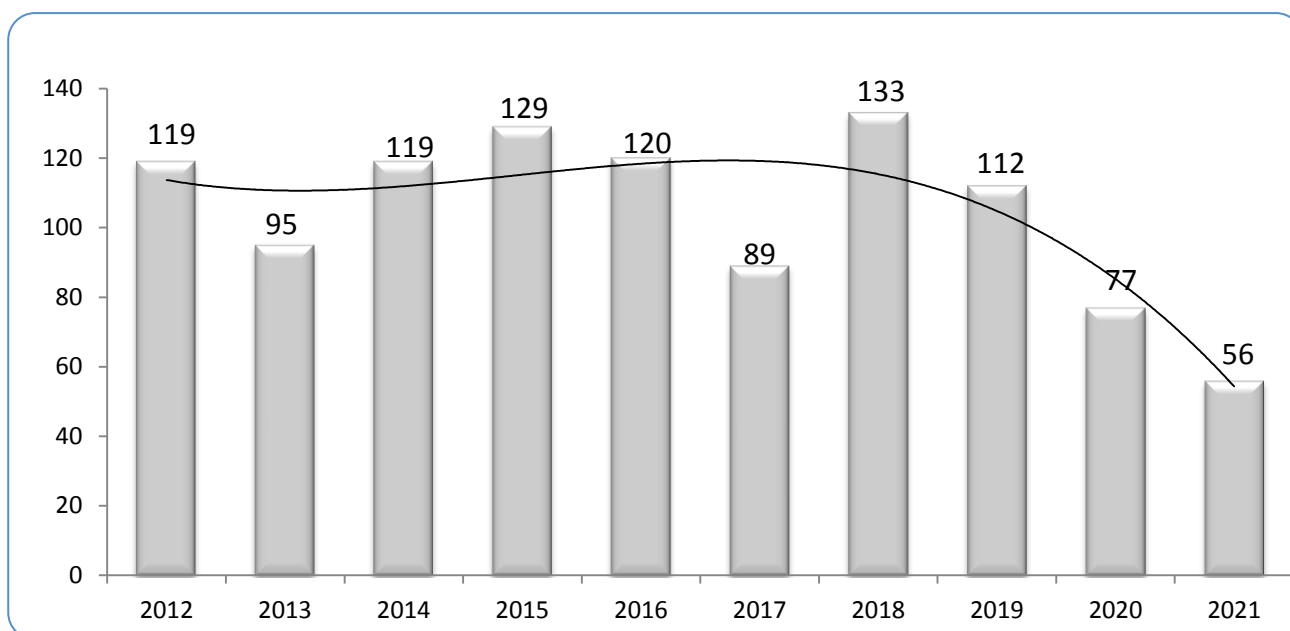
*El 77% de los salvamentos se resuelve en la primera media hora de intervención.*



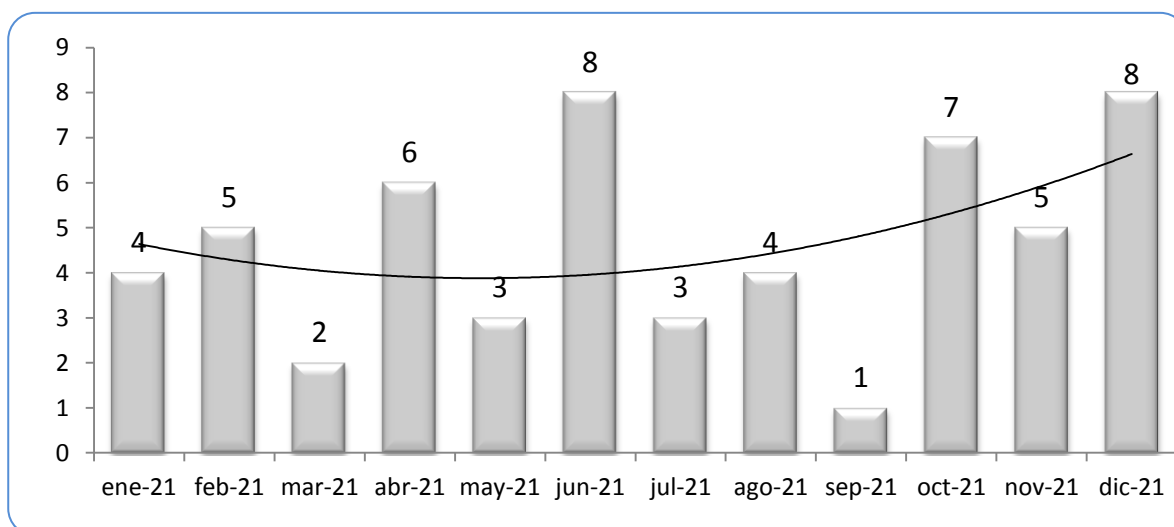
## 2.8.3 Falsas alarmas

FALSAS ALARMAS	
<b>TOTAL</b>	<b>56</b>
<b>Media mensual</b>	<b>4,67</b>
<b>Media diaria</b>	<b>0,15</b>

### *Histórico falsas alarmas*



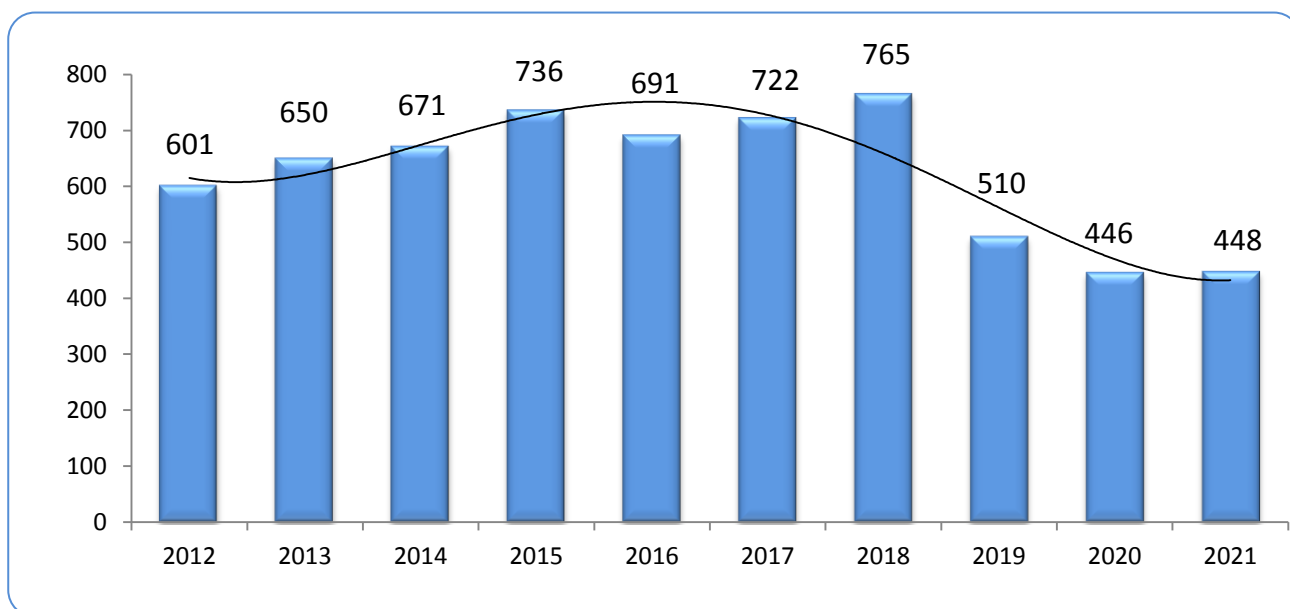
### *Distribución falsas alarmas por meses*



## 2.8.4. Asistencias técnicas

ASISTENCIAS TÉCNICAS	
<b>TOTAL</b>	<b>448</b>
<b>Media mensual</b>	<b>37,33</b>
<b>Media diaria</b>	<b>1,23</b>

### *Histórico asistencias técnicas (10 años)*





## Clasificación según tipo de actuación

TIPO DE ASISTENCIA TÉCNICA		TOTAL	%
<b>INSPECCIÓN, CONTROL Y ASESORAMIENTO</b>		<b>17</b>	<b>3,79</b>
Revisión hidrantes			
Revisión equipos seguridad contra incendios	1		
Visitas de verificación y asesoramiento	3		
Reconocimiento y evaluación de situaciones de peligro	9		
Revisión de edificios o elementos en peligro	4		

<b>ACTIVIDADES PREVENTIVAS</b>		<b>15</b>	<b>3,35</b>
Retenes de prevención sin intervención	3		
Retenes de prevención con intervención	12		
Selección de itinerarios			
Dispositivo de búsqueda de personas-pinares			
Dispositivo de búsqueda de personas-ríos			

<b>ACTIVIDADES DIVULGATIVAS</b>		<b>35</b>	<b>7,81</b>
Actividades divulgativas - prácticas	29		
Actividades divulgativas - simulacros	2		
Información y educación pública	4		

<b>ACTIVIDADES VARIAS</b>		<b>381</b>	<b>85,04</b>
Ensayos de aceptación de material			
Búsqueda de objetos	3		
Otras actividades (traslado personal, encargos, etc.)	378		
<b>TOTALES</b>		<b>448</b>	





**- 3 -**

# **GRUPO DE P.R.L. Y FORMACIÓN**

**3.1 Formación Continua: prácticas  
diarias**

**3.2 Formación de Perfeccionamiento**

**3.3 Visitas, reuniones técnicas, otros**

## 3.1 Formación Continua: prácticas diarias

FORMACIÓN CONTINUA /PRÁCTICAS DIARIAS DOI	
IMPARTIDO POR	MANDOS DOI
DESTINATARIOS/PARTICIPANTES	PERSONAL DOI
LUGAR DE REALIZACIÓN	PARQUE CENTRAL / PARQUE DE CANTERAC
FECHA/S DE REALIZACIÓN	DE SEPTIEMBRE DE 2020 A JUNIO DE 2021
CARGA LECTIVA TOTAL (H)	106
CONTENIDO	
DESGLOSE POR ÁREAS	HORAS
INCENDIOS	17
MMPP	6
RESCATE VIAL	12
RESCATE EN ALTURA	13
APERTURAS DE CIERRES	6
RESCATE EN ESTRUCTURAS COLSADAS	11
FORMACIÓN SANITARIA	8
MANEJO DE HERRAMIENTAS	5
RESCATE DE ANIMALES	2
RESCATE ACUÁTICO	6
MANEJO DE AUTOESCALAS	4
INCENDIOS FORESTALES	3
MANEJO DE TELECOMUNICACIONES	4
PREVENCIÓN DE RIESGOS LABORALES	6
INSTALACIONES Y SUMINISTROS	3
TOTAL (H)	106





## 3.2 Formación de Perfeccionamiento

ACREDITACIÓN EN EL MANEJO DEL DESA	
IMPARTIDO POR	PERSONAL SEIS y PC (ÁREA TÉCNICA)
FECHA/S DE REALIZACIÓN	15 Y 16 DE FEBRERO
DESTINATARIOS/PARTICIPANTES	MECÁNICOS CONDUCTORES (NUEVO INGRESO)
LUGAR DE REALIZACIÓN	PARQUE CENTRAL
CARGA LECTIVA (H)	8
Nº DE EDICIONES	2
CARGA LECTIVA TOTAL (H)	16
Nº TOTAL DE PARTICIPANTES	11

INTERVENCIONES EN ALTURA-MOD II: SALVAMENTO Y AUTORRESCATE	
IMPARTIDO POR	FORMADORES JUNTA CYL- BOMBEROS BURGOS
FECHA/S DE REALIZACIÓN	4 Y 5 MAYO /18 Y 19 MAYO
DESTINATARIOS/PARTICIPANTES	PERSONAL DE LA DOI
LUGAR DE IMPARTICIÓN	PARQUE CENTRAL
CARGA LECTIVA TOTAL (H)	12
Nº DE EDICIONES	2
CARGA LECTIVA TOTAL (H)	12
Nº TOTAL DE PARTICIPANTES	36

SEGURIDAD VIAL Y VEHÍCULOS DE EMERGENCIA	
IMPARTIDO POR	TÉCNICO MUNICIPAL PRL/DIRECTOR DEL SEIS
FECHA/S DE REALIZACIÓN	5 Y 7 OCTUBRE
DESTINATARIOS/PARTICIPANTES	PERSONAL DOI
LUGAR DE REALIZACIÓN	PARQUE CENTRAL
CARGA LECTIVA (H)	2
Nº DE EDICIONES	2
CARGA LECTIVA TOTAL (H)	4
Nº TOTAL DE PARTICIPANTES	49

COLCHÓN SALVAMENTO SAFCO RC20	
IMPARTIDO POR	PERSONAL TÉCNICO HISPAMAST
FECHA/S DE REALIZACIÓN	24 DE NOVIEMBRE
DESTINATARIOS/PARTICIPANTES	PERSONAL DOI
LUGAR DE REALIZACIÓN	PARQUE CENTRAL
CARGA LECTIVA (H)	2
Nº DE EDICIONES	1
CARGA LECTIVA TOTAL (H)	2
Nº TOTAL DE PARTICIPANTES	11





### 3.3 Visitas / Reuniones técnicas / Otros

AQUAVALL	
FECHA	Varias fechas (febrero)
ASISTENTES/PARTICIPANTES (Nº)	ÁREA TÉCNICA DE ALTURA
MOTIVO	CONOCER INSTALACIONES Y PROCEDIMIENTOS DE TRABAJO





**- 4 -**

# **GRUPO DE SERVICIOS GENERALES**

## **4.1 Parque móvil**

## **4.2 Equipos y herramientas**



## 4.1 Parque móvil

### *Vehículos: clasificación por tipología y distribución*

<b>AUTOBOMBAS</b>	<b>CENTRAL</b>	<b>CANTERAC</b>	<b>TOTAL</b>
Autobomba Urbana Pesada (BUP)	3	1	4
Autobomba Forestal Pesada (BFP)	1	1	2
Autobomba Nodrizza Pesada (BNP)	1	0	1
<b>VEHÍCULOS DE SALVAMENTOS</b>	<b>CENTRAL</b>	<b>CANTERAC</b>	<b>TOTAL</b>
Furgón de Salvamentos Varios (FSV)	1	1	2
Furgón Salvamento Acuático (FSA)	2	0	2
<b>VEHÍCULOS ESPECIALES</b>	<b>CENTRAL</b>	<b>CANTERAC</b>	<b>TOTAL</b>
Auto-escala Automática (AEA)	2	1	3
<b>VEHÍCULOS AUXILIARES Y OTROS</b>	<b>CENTRAL</b>	<b>CANTERAC</b>	<b>TOTAL</b>
Vehículo Mando y Comunicación (VMC)	3	0	3
Unidad de Coordinación (Protección Civil)	2	0	2
Unidad Mixta de Personal y Carga (UMPC)	2	0	2
Barca de Salvamento (BSA)	3	0	3
<b>EQUIPOS DE REMOLQUE</b>	<b>CENTRAL</b>	<b>CANTERAC</b>	<b>TOTAL</b>
Remolque Barcas de Salvamento (RBS)	3	0	3
Remolque Usos Varios (Caravana)	1	0	1
Remolque Generador Eléctrico (RGE)	1	1	2
Remolque Moto-bomba (RMB)	2	2	4
<b>BARCAS DE SALVAMENTO</b>	<b>CENTRAL</b>	<b>CANTERAC</b>	<b>TOTAL</b>
Barca APEX 2,74 m. eslora motor 9 CV	1	0	1
Barca Vanguard 3,40 m. eslora motor 25 CV	1	0	1
Barca Vanguard de 4,95 m. eslora motor 45 CV	1	0	1
Barca Zodiac de 4,10 m. eslora motor de 40 CV	1	0	1



## Vehículos: Por parque, modelo y año de adquisición

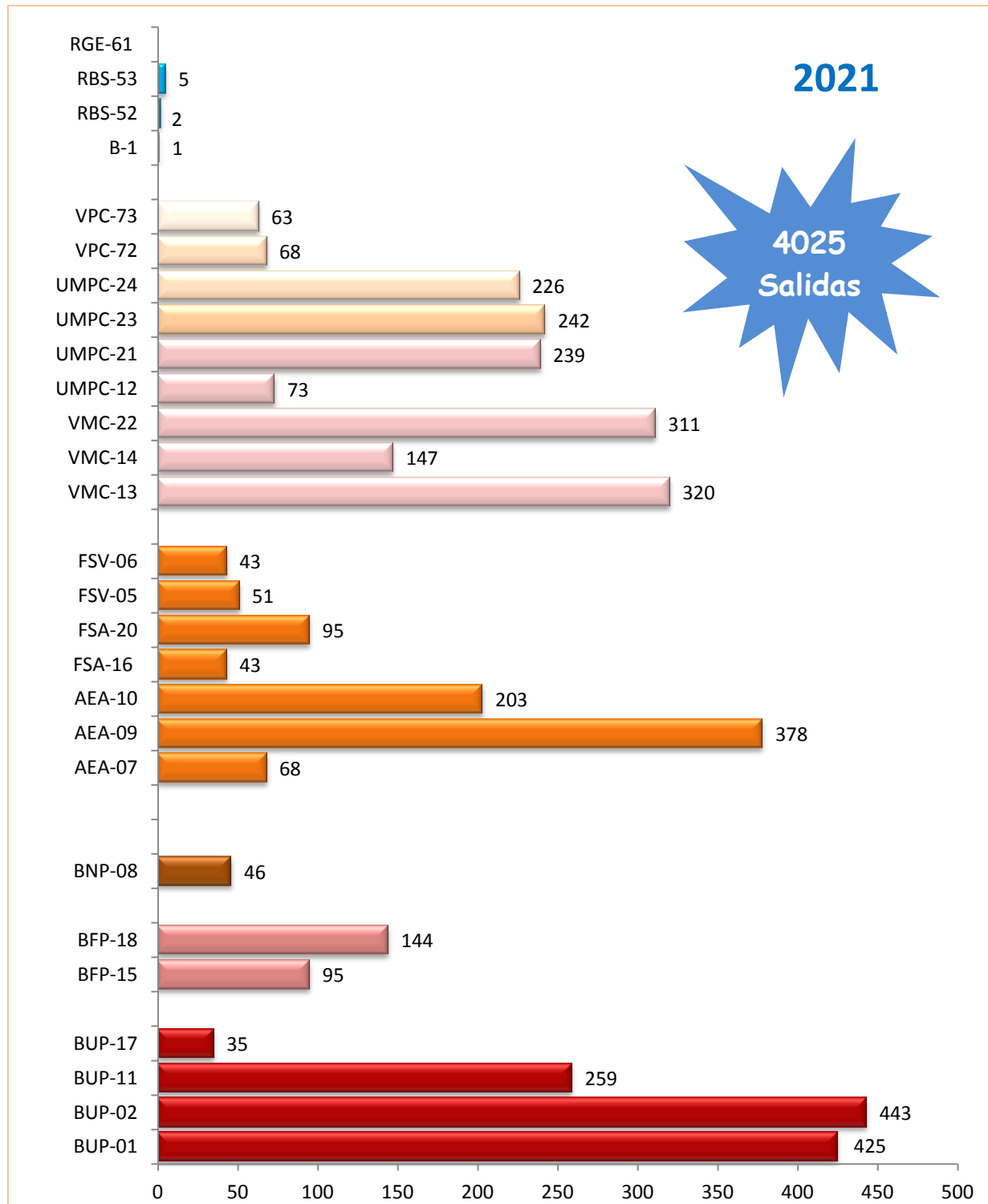
VEHÍCULOS - PARQUE CENTRAL			
Nº	Tipo	Modelo	Año adquisición
1	Autobomba urbana pesada (BUP)	IVECO-Magirus	08/01/2016
5	Furgón salvamentos varios (FSV)	Mercedes	06/05/2008
7	Autoescala automática (AEA)	MERCEDES-Metz	19/05/1999
8	Autobomba nodriza pesada (BNP)	IVECO	23/01/2007
9	Autoescala automática (AEA)	SCANIA-Magirus	17/12/2019
11	Autobomba urbana pesada (BUP)	Mercedes	24/01/2000
12	Unidad mixta de personal y carga (UMPC)	IVECO	16/11/2010
13	Vehículo de mando y comunicación (VMC)	Toyota Land Cruiser	27/12/2016
14	Vehículo de mando y comunicación (VMC)	Toyota Land Cruiser	27/12/2016
15	Autobomba forestal pesada (BFP)	Mercedes	24/02/2006
16	Furgón salvamento acuático (FSA)	Mercedes Sprinter	02/04/2018
17	Autobomba urbana pesada (BUP)	Mercedes	18/06/1991
20	Furgón salvamento acuático (FSA)	IVECO	07/01/1999
21	Unidad mixta de personal y carga (UMPC)	Peugeot	14/12/2001
22	Vehículo de mando y comunicación (VMC)	KIA	13/01/2002
61	Generador eléctrico (RGE)	PRAMAC GBW22	13/01/2016
72	Vehículo Prevención y Protección Civil (VPC)	Nissan Terrano	19/04/2004
73	Vehículo Prevención y Protección Civil (VPC)	Suzuky Jimny	14/01/2013
-	Barca de salvamento ligera	APEX (4CV)	2008
-	Barca de salvamento semirrígida	VANGUARD (25CV)	2017
-	Barca de Salvamento semirrígida	VANGUARD (40CV)	2016
-	Barca de salvamento semirrígida (PC)	ZODIAC (40CV)	1991
-	Caravana	HERGO	1991
-	Motobombas con remolque (2)	MAGIRUS	2010/2017
-	Remolques para barca de salvamento (3)		



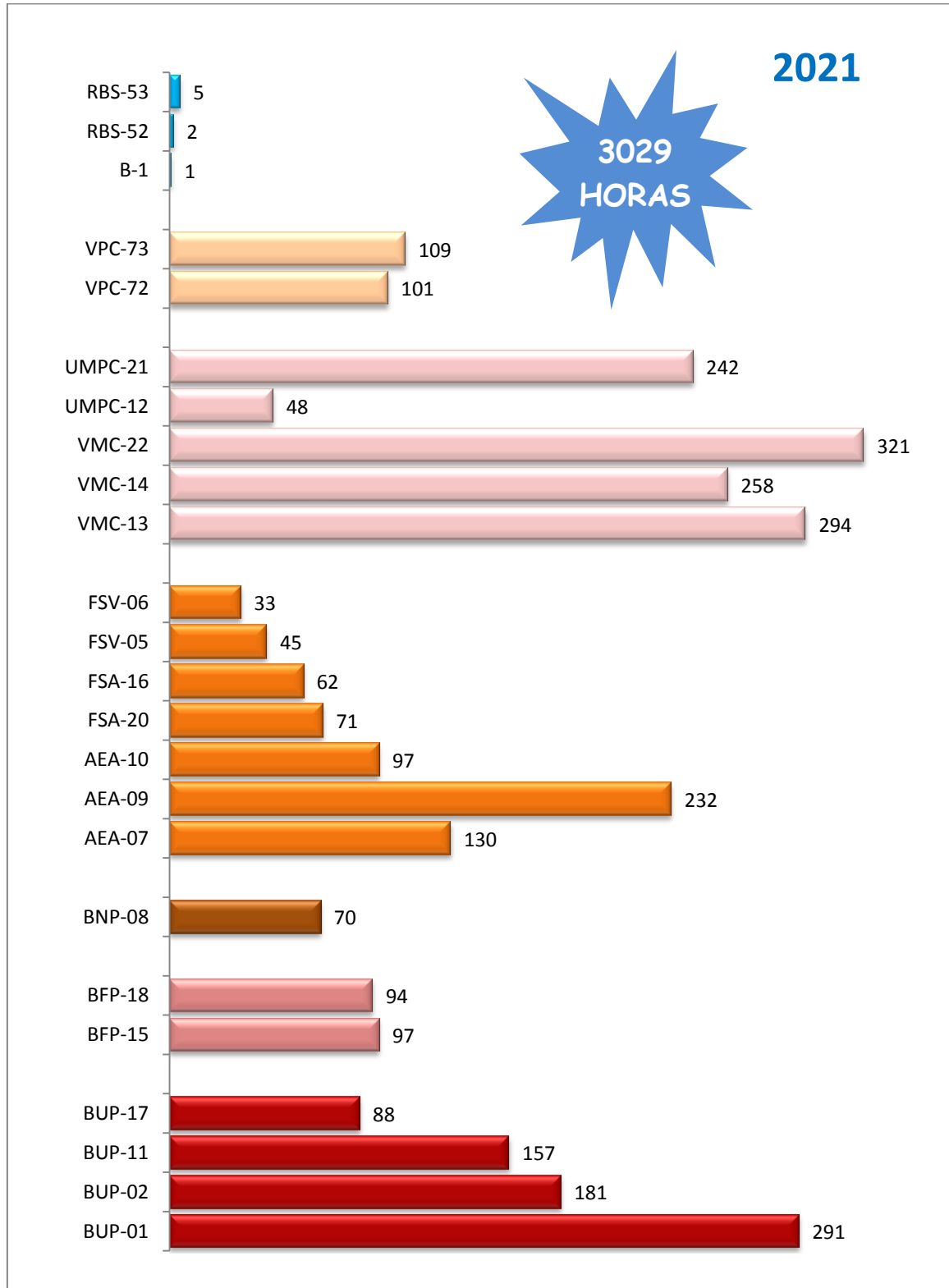
### VEHÍCULOS - PARQUE DE CANTERAC

Nº	Máquina	Modelo	Año adquisición
2	Autobomba urbana pesada (BUP)	IVECO-Magirus	08/01/2016
6	Furgón salvamentos varios (FSV)	Mercedes	02/06/2009
10	Autoescala automática (AEA)	IVECO-Magirus	28/10/2010
18	Autobomba forestal pesada (BFP)	Mercedes	24/02/2006
62	Generador eléctrico (RGE)	WAY	09/11/2016
-	Motobombas con remolque (2)	MAGIRUS/JOHDSTAD	2017/2000

## Vehículos: número de salidas



## Vehículos: número de horas de trabajo





## 4.2 Equipos y herramientas:

<b>EQUIPOS DE RESPIRACIÓN AUTÓNOMA</b>	
Verificación de la revisión anual por empresa DRÄGER ( nº artículos )	829
Verificación y trazabilidad de procesos de descontaminación, limpieza, verificación y puesta en servicio de los E.R.A. y recarga de botellas de aire comprimido (nº de procesos)	333
Gestión de pedidos de repuestos y mantenimiento de maquinaria	
<b>EQUIPOS DE PROTECCIÓN INDIVIDUAL</b>	
Gestión y trazabilidad de procesos de descontaminación, limpieza y puesta en servicio de los EPIs de intervención (nº procesos)	391
Gestión del mantenimiento de máquinas y equipos	
Gestión y trazabilidad de la revisión anual por empresa Total Safety (nº artículos)	175
Recepción y trazabilidad de trajes de intervención	
Gestión y trazabilidad de reparaciones	6
<b>VESTUARIO PERSONAL</b>	
Gestión y trazabilidad del vestuario adjudicado al personal según los concursos de vestuario y de EPIs de intervención; adquisición, verificación, entrega y registro informático	
Tipos de vestuario	30
Registros de recepción de materiales (nº)	1070
Registros de entregas al personal (nº)	1077
<b>EQUIPOS Y HERRAMIENTAS</b>	
Gestión y trazabilidad de la adquisición, conservación y mantenimiento de equipos, materiales y herramientas	
Control y actualización del inventario	
Gestión y trazabilidad de almacenes	
Herramientas diversas (nº)	268
Herramientas con características (nº)	223
<b>SISTEMA INFORMÁTICO</b>	
Mantenimiento básico del sistema informático Sistema Gestión SEISyPC	
Coordinación con CAU municipal y empresa de mantenimiento.	
Horas de trabajo	1075
<b>OTRAS</b>	
Control de la ejecución de pequeñas obras de mantenimiento en los edificios e instalaciones (Nº de obras realizadas)	61
Formación de nuevo ingreso Mecánicos-Conductores (nº horas)	10



**- 5 -**

# **DIVISIÓN DE PREVENCIÓN Y PROTECCIÓN CIVIL**

## **5.1 Presupuesto**

## **5.2 Funciones y tareas**

**5.2.1 Programas operativos de prevención**

**5.2.2 Informes técnicos de seguridad**

**5.2.3 Documentación y apoyo técnico**

**5.2.4 Sistemas de prevención y alerta**

## **5.3 Asociaciones colaboradoras**

**5.3.1 Asociación Provincial de Colaboradores  
de Protección Civil**

**5.3.2 Asociación de Salvamento y Rescate de  
Castilla y León**

**5.3.3 Asamblea Provincial de Cruz Roja de  
Valladolid**

## 5.1 PRESUPUESTO

### *Presupuestos Generales: Protección Civil*

<b>Capítulo 1 - GASTOS DE PERSONAL</b>	
Personal funcionario	48.200
Incentivos al rendimiento	6.000
<b>TOTAL</b>	<b>54.200</b>
<b>Capítulo 2 - GASTOS CORRIENTES EN BIENES Y SERVICIOS</b>	
Arrendamientos y cánones	619
Reparaciones, mantenimiento y conservación.	1.030
Material, suministros y otros.	4.139
<b>TOTAL</b>	<b>5788</b>
<b>Capítulo 4 - TRANSFERENCIAS CORRIENTES</b>	
A familias e instituciones sin fines de lucro	33.000
<b>TOTAL</b>	<b>33.000</b>
<b>TOTAL PROGRAMA</b>	<b>92.988</b>

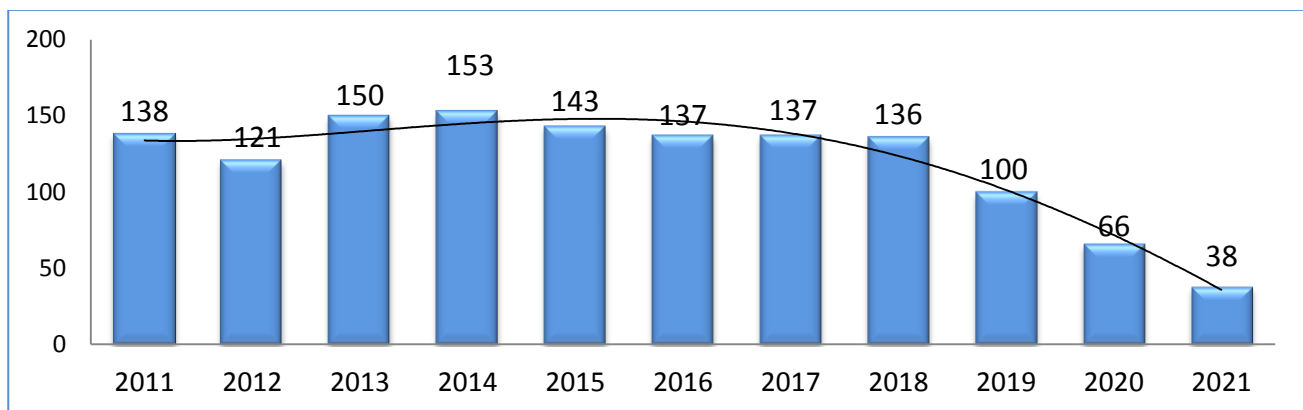


## 5.2 FUNCIONES Y TAREAS

### 5.2.1 Programas operativos de prevención

PREVENTIVOS	
Nº Total de preventivos realizados	<b>38</b>

#### *Histórico de preventivos*



#### *Según tipo de actividad*

TIPO DE ACTIVIDAD	TOTAL
COVID-19	<b>3</b>
CULTURAL	<b>4</b>
DEPORTIVA	<b>18</b>
OPOSICIONES	<b>1</b>
PIROTÉCNICA	<b>8</b>
OTRAS	<b>4</b>
<b>TOTAL PREVENTIVOS</b>	<b>38</b>

## 5.2.2 Informes técnicos

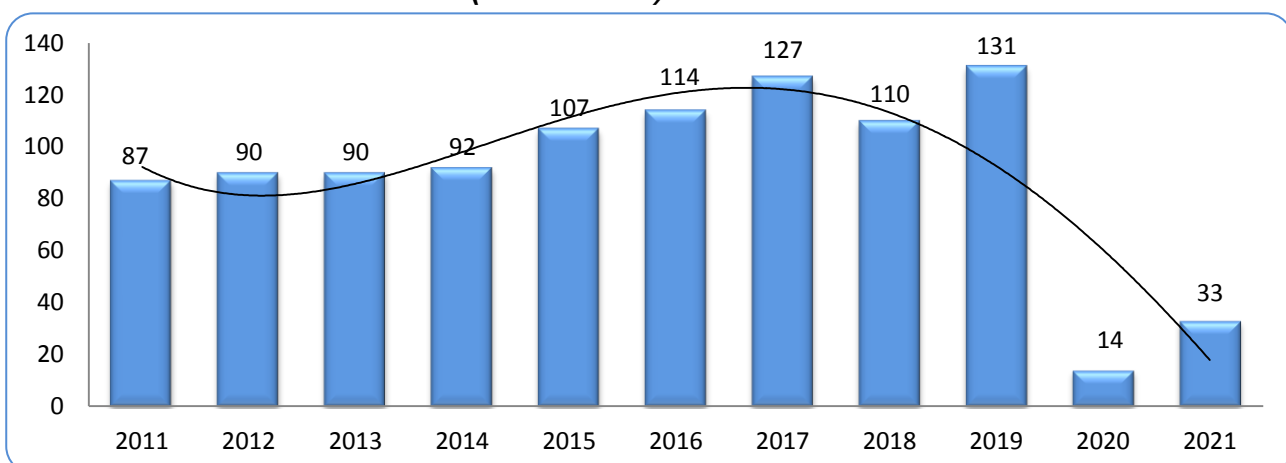
*Informes emitidos desde la División de Prevención y PC sobre las condiciones de seguridad y organización de autoprotección para la realización de actividades en nuestro término municipal, consultas técnicas de terceros y relacionados con las funciones y actividades de la misma.*

### INFORMES TÉCNICOS

Nº Total de informes realizados

**33**

### Histórico de informes (10 años)



### Informes según peticionario/ destinatario

PETICIONARIO / DESTINATARIO	
Área de Innovación, Desarrollo Económico, Empleo y Comercio	1
Servicio de Control de la Legalidad Urbanística	1
Servicio de Comercio y Mercados	2
Servicio de Participación Ciudadana y Juventud	10
Servicio de Ocupación de la Vía Pública	17
APTB	1
DOI	1
<b>TOTAL</b>	<b>33</b>



### 5.2.3 Documentación y apoyo técnico

*Una vez aprobado el Plan de Actuación ante el Riesgo de Inundaciones, en el mes de mayo se desarrolló el simulacro preceptivo para su implantación, lo que supuso la comprobación práctica del funcionamiento operativo del mismo.*

#### *Planes y guías de respuesta*

*Datos relativos a la elaboración, implantación y mantenimiento de los proyectos de Planes de Emergencia y Guías de Respuesta*

FECHA	PLAN / GUÍA DE RESPUESTA	TIPO DOCUMENTO	DESCRIPCIÓN ACTUACIÓN
MAYO	PLAN DE ACTUACIÓN MUNICIPAL ANTE EL RIESGO DE INUNDACIONES	PLAN ESPECIAL DE PC	IMPLANTACIÓN-SIMULACRO
01/11/2021	GUÍA DE RESPUESTA ANTE EL RIESGO DE NEVADAS Y HELADAS	GUÍA DE RESPUESTA	Revisión / Actualización

### 5.2.4 Sistemas de prevención y alerta

#### **ALERTA POR RIESGO DE NEVADAS Y HELADAS- BORRASCA FILOMENA**

Conforme a la Guía de Respuesta ante el Riesgo de Heladas y Nevadas, con fecha 8 de enero se declaró la fase de alerta adoptando las medidas preventivas y de seguimiento de la situación establecidas. Ante la evolución de la situación se llevaron a cabo diversas actuaciones englobadas en la fase de emergencia en la que participaron: Servicio de Limpieza, Servicio de Espacio Público e Infraestructuras, AUVASA, Policía Municipal, SEIS y PC y Asociación Provincial de Colaboradores en PC

## Avisos por Fenómenos Meteorológicos Adversos (FMA)

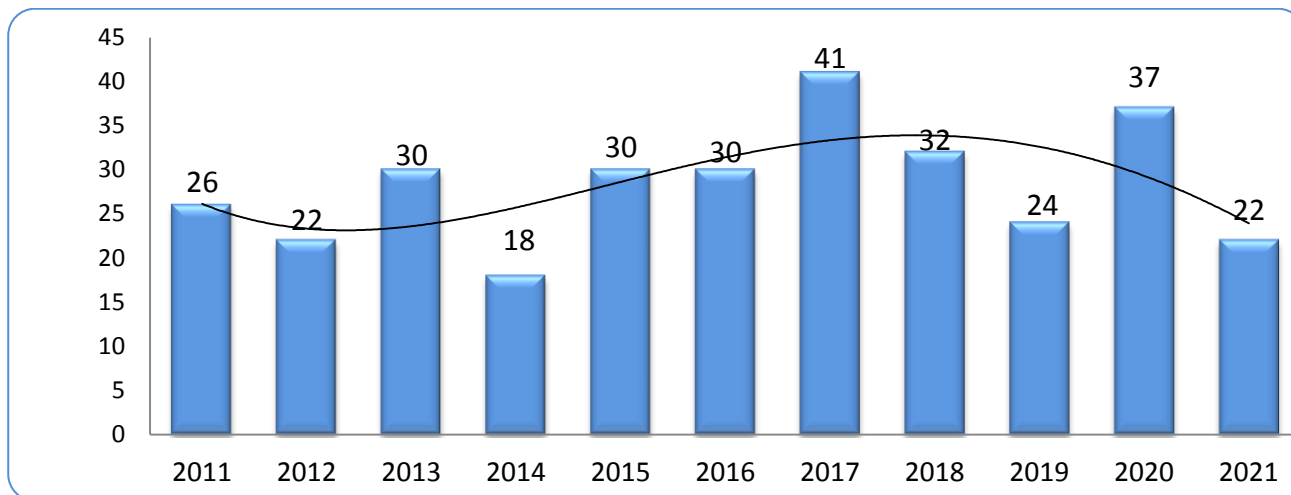
*La gestión de los avisos por FMA y del nivel de riesgo de incendio forestal recibidos de AEMET y de la Delegación del Gobierno de Castilla y León implica, como una de sus finalidades, la comunicación de los mismos a diversos organismos y entidades municipales*

AVISOS POR FMA	
<b>Total de avisos comunicados</b>	<b>22</b>

FENÓMENO	NIVEL		
	AMARILLO	NARANJA	ROJO
LLUVIAS	5		
NEVADAS		1	
NIEBLA	1		
TEMPERATURA MÁX.	1	1	
TEMPERATURA MÍN.	1	1	
TORMENTAS	8		
VIENTO	2	1	
<b>Total</b>	<b>18</b>	<b>4</b>	<b>0</b>



## Histórico de avisos comunicados



## Avisos por riesgo de incendio forestal (AEMET)

AVISOS* AEMET POR RIESGO DE INCENDIO COMUNICADOS A DOI 2021	
<b>Total de avisos</b>	<b>13</b>

\*Se emite aviso cuando el nivel de riesgo en ámbito geográfico es:  
 riesgo máximo: extremo  
 riesgo medio: muy alto o extremo





## 5.3 Asociaciones colaboradoras

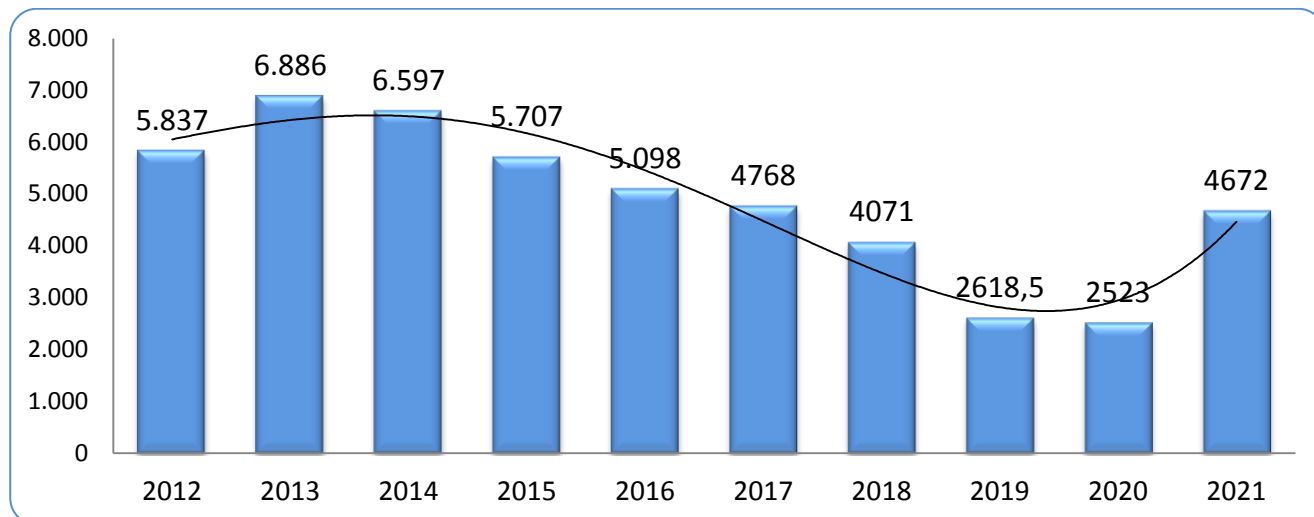
*Se recogen en este punto los datos estadísticos relativos a las actuaciones realizadas por entidades colaboradoras en virtud del convenio entre las mismas y el Ayto. de Valladolid.*

### 5.3.1 Asociación Provincial de Colaboradores de Protección Civil

Asociación Provincial de Colaboradores de Protección Civil	
Nº de colaboraciones	<b>92</b>
Nº de horas realizadas	<b>4672</b>



## Histórico de horas realizadas



## Activaciones

ACTIVACIONES APCPC 2021		
FECHA	CAUSA	FUNCIONES
09/01/2021	NEVADA-BORRASCA FILOMENA	Colaboración y apoyo a servicios municipales

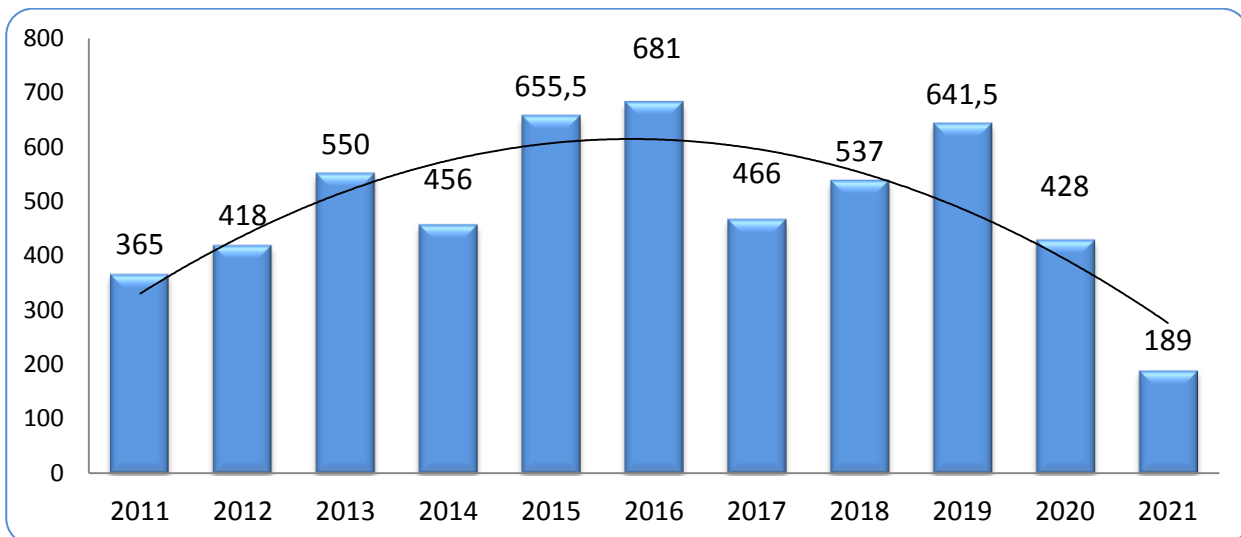
### 5.3.2 Grupo de Salvamento y Rescate de Castilla y León

Grupo de Salvamento y Rescate de Castilla y León	
Nº de colaboraciones	<b>5</b>
Nº de horas realizadas	<b>189</b>





### *Histórico de horas realizadas*



ACTIVACIONES GSR CyL		
FECHA	CAUSA	FUNCIONES
27/06/2021	BUSQUEDA DESAPARECIDO RÍO PISUERGA	Búsqueda subacuática de desaparecido

### 5.3.3 Asamblea Provincial de Cruz Roja Española en Valladolid

Cruz Roja Española- Valladolid 2021	
Nº preventivos realizados	38
Nº horas realizadas	1040
Nº atenciones sanitarias	13
Nº de traslados a centros sanitarios	2

