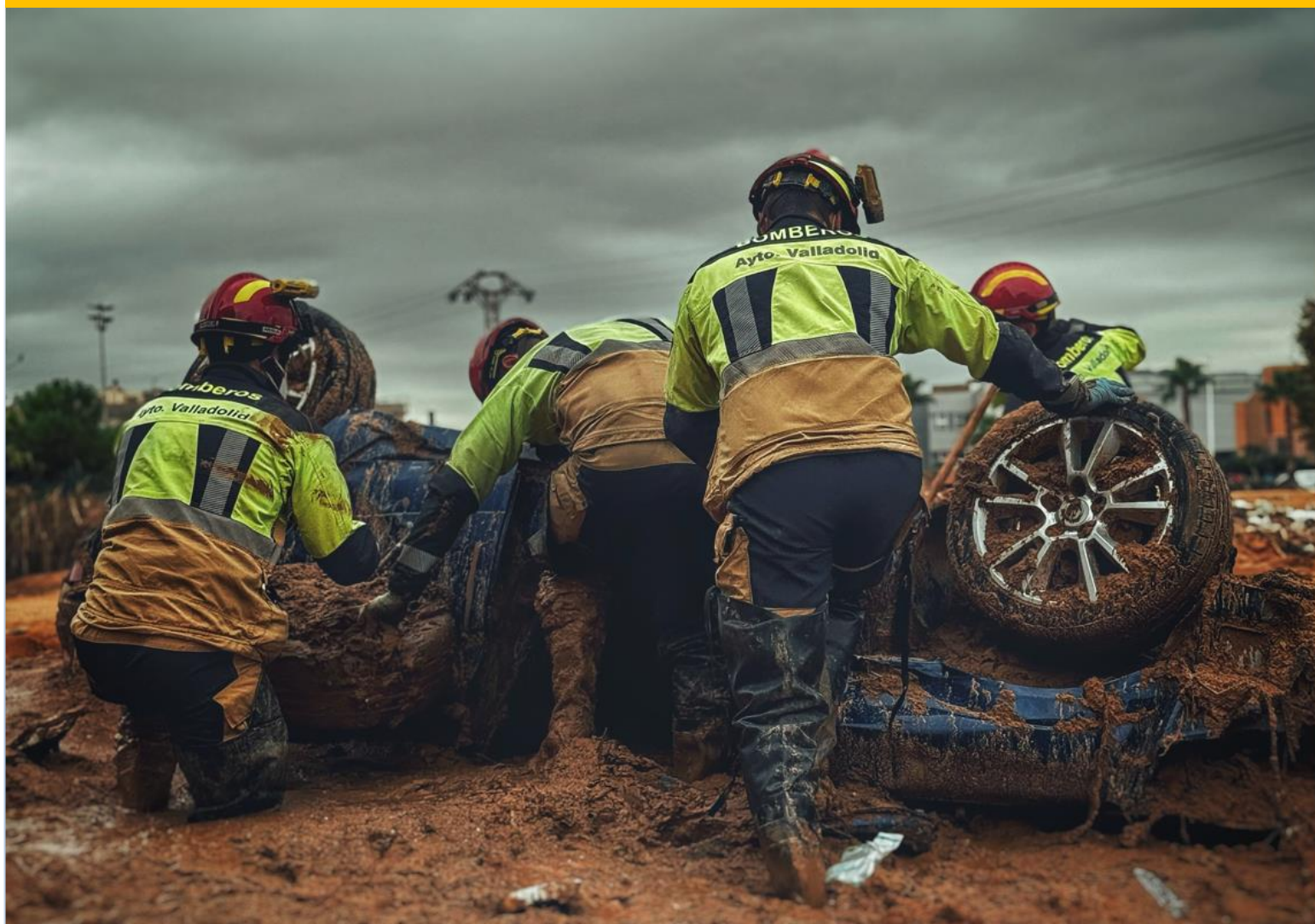


Servicio de Extinción de Incendios, Salvamento y Protección Civil



Ayuntamiento de Valladolid



MEMORIA 2024



Edita:

Servicio de Extinción de Incendios, Salvamento y Protección Civil

Dirección:

D. Javier Reinoso Relea – Director del Servicio

Fecha: 1 de abril de 2025



ÍNDICE:

PRESENTACIÓN	6
1. DIRECCIÓN	9
1.1 Estructura organizativa	10
1.2 Recursos humanos	11
1.3 Recursos económicos	16
1.4 Infraestructuras	18
2. DIVISIÓN OPERATIVA DE INTERVENCIÓN	20
2.1 Ámbito de actuación	21
2.2 Intervenciones totales	21
2.3 Intervenciones urgentes	25
2.4 Intervenciones por parque	27
2.5 Intervenciones por grupo de trabajo	28
2.6 Víctimas registradas en intervenciones	30
2.7 Análisis por tipo de intervención	32
2.7.1 Incendios	33
2.7.2 Salvamentos	37
2.7.3 Falsas alarmas	43
2.7.4 Asistencias técnicas	44
2.8 Intervenciones destacadas	46
2.8.1 Misión cooperación DANA Valencia	46
3. GRUPO DE PRL Y FORMACIÓN	47
3.1 Formación Continua: prácticas diarias	48
3.2 Formación de Perfeccionamiento	48
3.3 Formación de Nuevo Ingreso	49
4. GRUPO DE SERVICIOS GENERALES	50
4.1 Parque móvil	51
5. DIVISIÓN DE PREVENCIÓN Y PROTECCIÓN CIVIL	54
5.1 Presupuesto	55
5.2 Funciones y tareas	56
5.2.1 Dispositivos de Riesgo Previsible	57
5.2.2 Informes técnicos	57



5.2.3 Documentación y apoyo técnico	57
5.2.4 Formación en Autoprotección	58
5.3 Asociaciones colaboradoras	60
5.3.1 Asociación Provincial de Colaboradores de Protección Civil	60
5.3.2 Grupo de Salvamento y Rescate de Castilla y León	60
5.3.3 Asamblea Provincial de Cruz Roja de Valladolid	60



PRESENTACIÓN

La presente Memoria 2024 refleja la actividad del Servicio de Extinción de Incendios, Salvamento y Protección Civil del Excmo. Ayuntamiento de Valladolid durante el pasado año.

En el apartado de inversiones destacan el suministro de dos vehículos autobomba urbana pesada por un importe de 838.196,04€ (que rejuvenecen parte del parque móvil del Servicio), así como la finalización de la renovación de la infraestructura de telecomunicaciones (que este Servicio comparte con la Policía Municipal para su uso en emergencias) y la compra de los transmisores para su uso en esta nueva red.

En el apartado de personal cabe mencionar la baja por jubilación de 14 efectivos a los que desde estas líneas se agradece su trayectoria profesional y se desea un feliz retiro. Debido a ello, la plantilla, ha finalizado el año 2024 con un total de 148 efectivos.

En el último trimestre del año 2024 se inició el proceso selectivo para la incorporación de nuevos efectivos, que ha concluido ya entrado el año 2025 y que, una vez finalice la preceptiva formación actualmente en curso, permitirá la incorporación de 15 nuevos efectivos. Asimismo, durante el año 2024 también se desarrollaron diversos procedimientos selectivos de promoción interna para ascensos de mandos del Servicio en diferentes categorías.

Este proceso de renovación del personal del Servicio tiene continuidad y durante el año 2024 se incluyeron en la correspondiente Oferta de Empleo Público 8 plazas de bomberos de nuevo ingreso, así como las vacantes generadas en la escala de mando en el año anterior que permitirán cubrir estos puestos y continuar prestando adecuadamente el servicio.

En cuanto al análisis de los datos operativos, la memoria desgana las actividades realizadas en las que la prevención y la formación en autoprotección del personal del Servicio y de la ciudadanía en general cobra un papel cada vez más importante. Es destacable el éxito en las actuaciones operativas, preventivas y formativas realizadas, de las que el nivel de satisfacción mostrado por la ciudadanía es un claro indicador.

Antes de entrar a evaluar los datos numéricos sí que considero necesario remarcar una intervención que, aunque no se desarrolló dentro del ámbito territorial en que este Servicio es competente, tiene una especial relevancia por su gravedad y trascendencia y

de la que se hará un resumen más detallado a lo largo de la presente Memoria. Se trata de la destacable colaboración realizada por el personal de este Servicio en el mes de noviembre en la emergencia acaecida en la Comunidad Valenciana como consecuencia de una terrible DANA. Mucho se ha dicho ya respecto al merecimiento de reconocimiento para todos los que participaron y ayudaron en la resolución de esta tragedia. Vaya desde aquí también el reconocimiento y agradecimiento a todos aquellos que han ayudado al pueblo valenciano en estos difíciles momentos; y en especial a todo el personal de este Servicio que se implicó desde el primer momento de la emergencia y cuya participación fue muy importante y merece ser destacada.

Por otro lado, nuestra actividad diaria del año 2024 se puede resumir en los siguientes datos:

- El número total de las intervenciones realizadas ha sido de 2454.
- Estas intervenciones se desglosan en los siguientes apartados:
 - Incendios:
 - Salvamentos:
 - Falsas Alarmas:
 - Asistencias Técnicas:
- El tiempo medio de respuesta en las intervenciones dentro de nuestra ciudad, dato muy importante para valorar nuestra eficacia, se ha situado en los 6 minutos.
- La necesidad de refuerzo en la parte organizativa, logística y de coordinación del Servicio y que requiere de una apuesta decidida en la parcela de personal, ya iniciada en las últimas O.E.P. y que debe dar respuesta a esta carencia.
- En cuanto a la eficiencia en las intervenciones, se puede comprobar en la memoria del año 2024 que más del 75% de las intervenciones urgentes se resuelven en los primeros 30 minutos desde que nuestro servicio llega al lugar de la misma. Esto es debido en gran parte tanto a la capacidad que tiene el Servicio de reducir el tiempo de respuesta así como de la capacidad de movilización de los medios necesarios para solventarla.

En el apartado de planificación y protección civil cabe destacar la excelente respuesta conseguida en la apuesta realizada por la formación en autoprotección para la ciudadanía, con más de 40 acciones (charlas, talleres, visitas). La prevención es un pilar



básico en la seguridad ciudadana y dirigir nuestro esfuerzo a educar a los más jóvenes y vulnerables en la cultura de la autoprotección es mejorar la seguridad de la población de Valladolid.

Finalmente, es necesario reiterar el agradecimiento por la renovación y mejora del Servicio demostrada en el apartado de personal y la necesidad de mantener la continuidad en esta línea, dado que se siguen produciendo jubilaciones en el mismo a un ritmo muy elevado, año tras año, por lo que la diligencia en la reposición de estos puestos vacantes debe mantenerse para garantizar una óptima prestación del Servicio. Esta es la forma adecuada de evitar la descompensación de la pirámide de edades de que adolecía la plantilla del Servicio, factor que puede llegar a mermar la calidad y eficacia de respuesta.

Además, la estabilización y estandarización de los procesos selectivos que se contemplan en el Acuerdo vigente debe producir su agilización de forma que los plazos temporales desde que un puesto queda vacante hasta su cobertura con carácter definitivo se acorten, añadiendo un paso más en la mejora de la calidad del Servicio.

Valladolid, a 21 de marzo de 2025

El director del Servicio de Extinción de Incendios,
Salvamento y Protección Civil



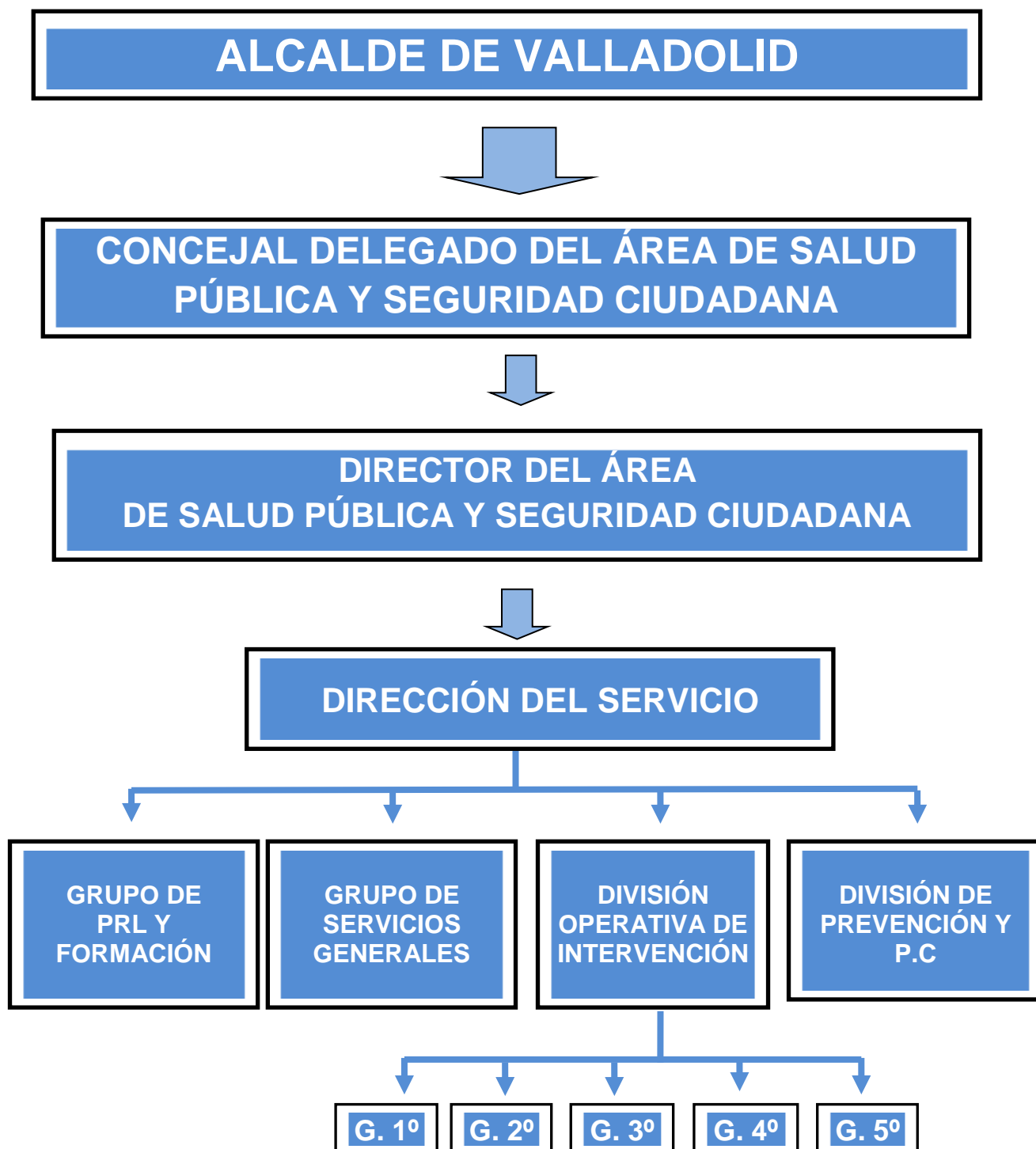
Fdo.: Javier Reinoso Relea

- 1 -

DIRECCIÓN

- 1.1 Estructura organizativa**
- 1.2 Recursos humanos**
- 1.3 Recursos económicos**
- 1.4 Infraestructuras**

1.1 Estructura organizativa



1.2 Recursos humanos

JEFATURA	
Director/a de Servicio	1
Subdirector/a de Servicio	0
Total	1

DIVISIÓN OPERATIVA DE INTERVENCIÓN	
Suboficial-Jefe/a de Grupo	4
Sargento -Jefe/a de Subgrupo	8
Cabo-Jefe/a de Equipo	10
Bombero/a 1	22
Bombero/a 2	58
Bombero/a 3	38
Total	140

EQUIPO SALA COMUNICACIONES	
Cabo-Telecomunicaciones	1
Total	1

PRL Y FORMACIÓN	
Suboficial-Jefe/a de Grupo PRL y Formación	0
Total	0

GRUPO DE SERVICIOS GENERALES	
Suboficial-Jefe/a de Grupo	0
Cabo-Técnico/a de Apoyo Logístico	
Bombero/a 1	1
Administrativo/a	1
Auxiliar administrativo/a	1
Total	3



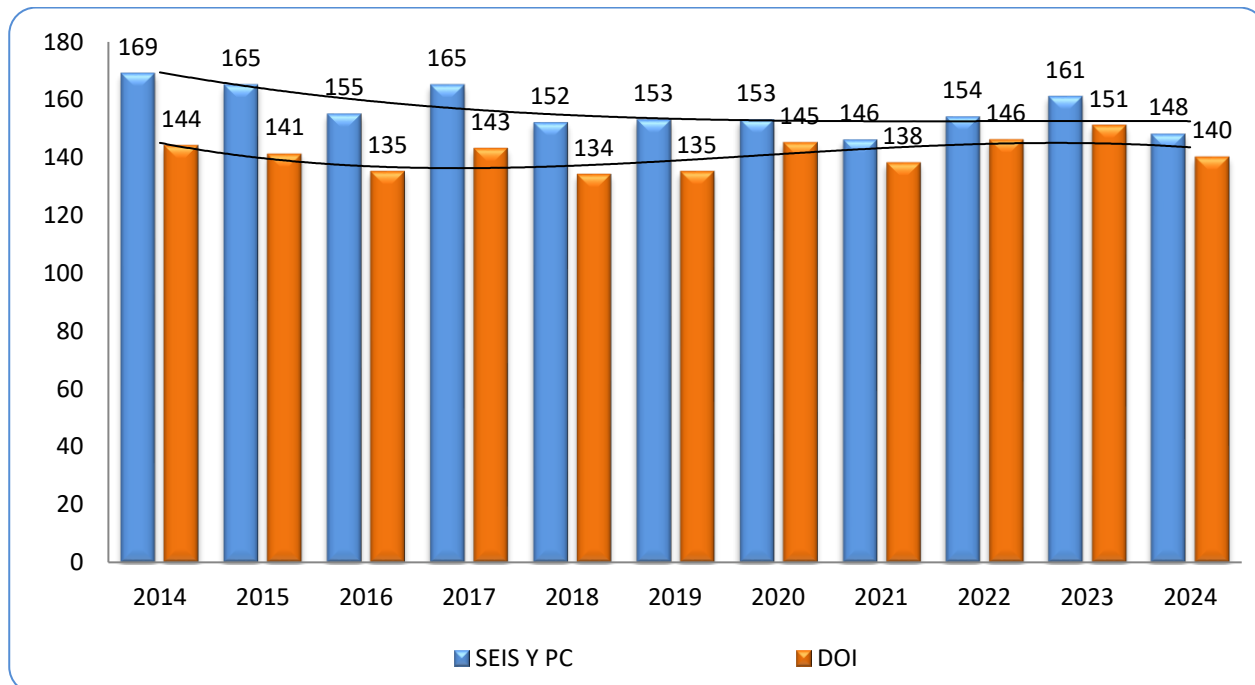
DIVISIÓN DE PREVENCIÓN Y PROTECCIÓN CIVIL	
Jefe/a de División	0
Sargento-Jefe/a de Subgrupo	1
Cabo-Técnico/a de PC	2
Total	3

TOTAL PLANTILLA SEIS Y PC (31 de diciembre de 2024)	148
--	------------

DISTRIBUCIÓN POR PUESTOS/CATEGORÍA	
Director/a de Servicio	1
Subdirector/a de Servicio	0
Jefe/a División Prevención y Protección Civil	0
Suboficial-Jefe/a de Grupo	4
Sargento -Jefe/a de Subgrupo	9
Cabo-Jefe/a de Equipo	13
Bombero/a 1	23
Bombero/a 2	58
Bombero/a 3	38
Administrativo/a	1
Auxiliar administrativo/a	1
TOTAL PLANTILLA SEIS Y PC	148

* Datos a 31 de diciembre de 2024

Evolución de la plantilla en los últimos años



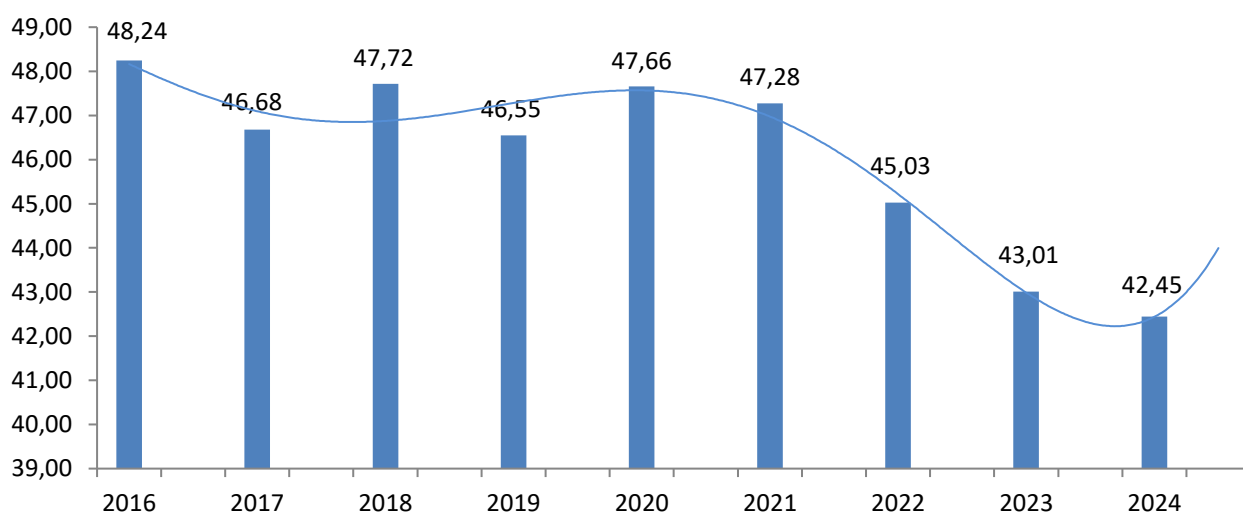
Distribución de nº de efectivos de la DOI por edad



EDAD MEDIA DOI

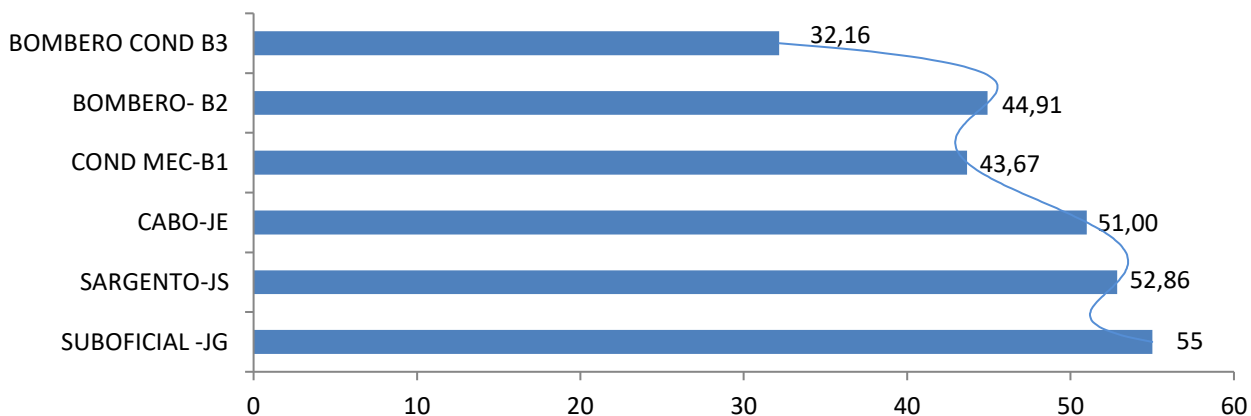
42,45

EVOLUCIÓN EDAD MEDIA DOI



La edad media en la DOI se sitúa en 42,45 años, continuando con la línea descendente de los últimos años gracias a las nuevas incorporaciones y con el consiguiente relevo generacional.

2024 EDAD MEDIA DOI POR PUESTOS



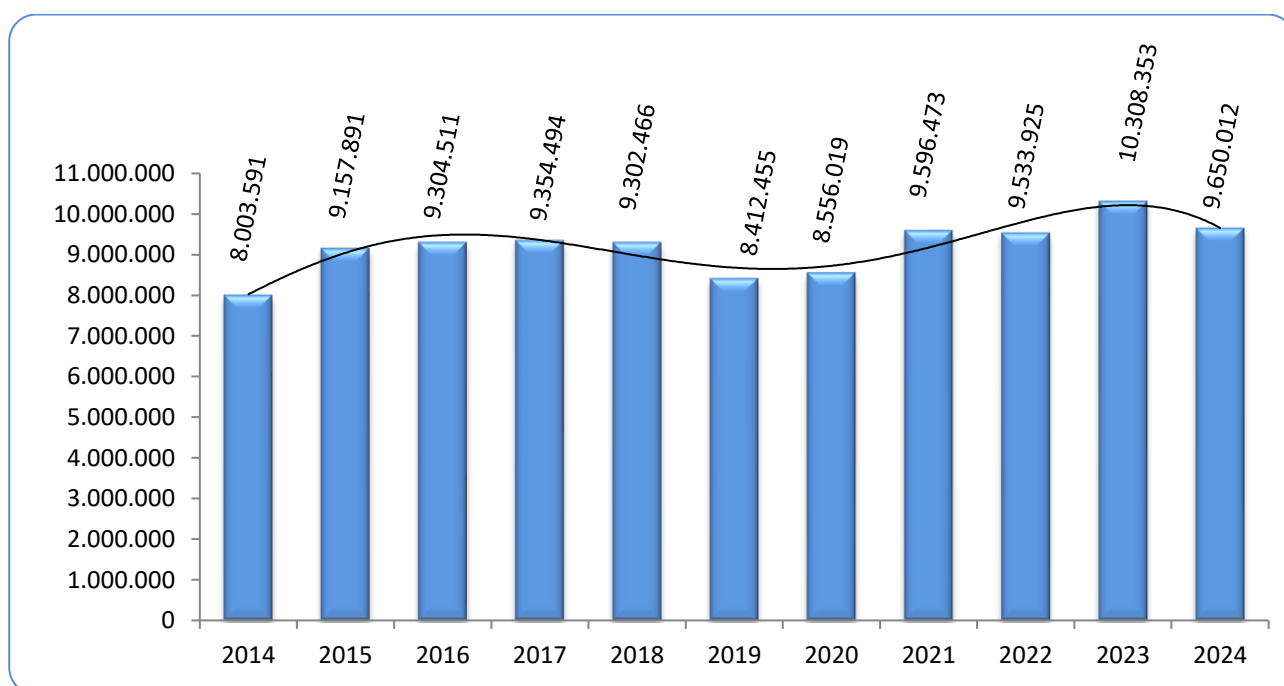
1.3 Recursos económicos

Presupuestos Generales: Prevención y Extinción de Incendios

Capítulo 1 - GASTOS DE PERSONAL	
Personal funcionario	7.869.194
Incentivos al rendimiento	870.000
Cuotas, prestaciones y gastos sociales a cargo del empleo	80.000
TOTAL	8.819.194
Capítulo 2 - GASTOS CORRIENTES EN BIENES Y SERVICIOS	
Arrendamientos y cánones	3.200
Reparaciones, mantenimiento y conservación.	189.988
Material, suministros y otros.	321.231
Indemnizaciones por razón del servicio.	960
TOTAL	515.379
Capítulo 4 - TRANSFERENCIAS CORRIENTES	
Transferencia Club Deportivo Bomberos Valladolid	2.000
TOTAL	2.000
Capítulo 6 - INVERSIONES REALES	
Inversión nueva asociada al funcionamiento operativo del servicio	313.439
TOTAL	313.439
TOTAL PROGRAMA (€)	9.650.012

PRESUPUESTO		
TOTAL PROGRAMA (€)	9.650.012	
Gastos de personal	8.707.429 €	90,23%
Resto de capítulos	942.583 €	9,77%

Histórico de presupuestos



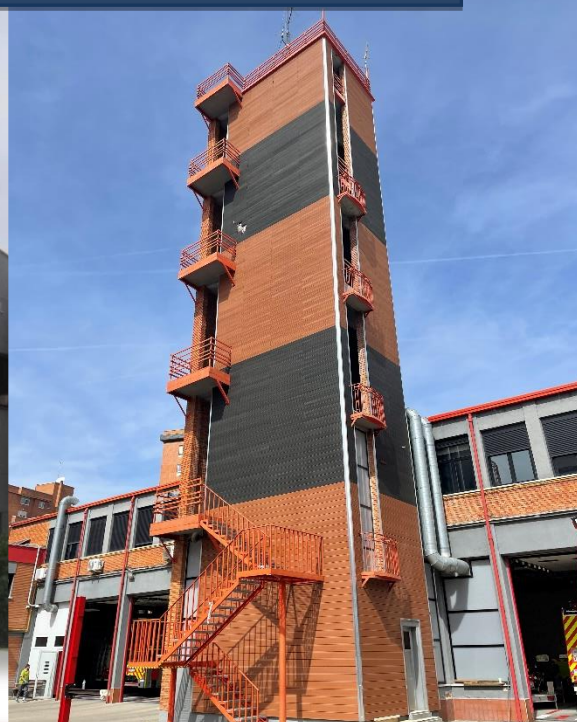
El presupuesto del Servicio mantiene cifras similares a las de los últimos años: La cifra inicial se amplió con otros 838.196,04€ en la partida de inversiones correspondiente a los vehículos autobomba debido a que la ejecución, prevista inicialmente para el año 2023, finalizó en el año 2024.

1.4 Infraestructuras

Infraestructuras



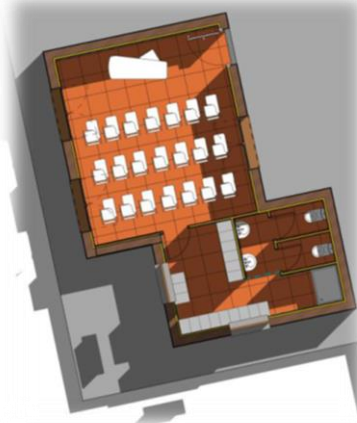
PARQUE CENTRAL



PARQUE DE CANTERAC



CAMPO DE ENTRENAMIENTO “EL REBOLLAR”



- 2 -

DIVISIÓN OPERATIVA DE INTERVENCIÓN

2.1 Ámbito de actuación

2.2 Intervenciones totales

2.3 Intervenciones urgentes

2.4 Intervenciones por parque

2.5 Intervenciones por grupo de trabajo

2.6 Intervenciones en otros municipios

2.7 Víctimas registradas en intervenciones

2.8 Análisis por tipo de intervención

2.8.1 Incendios

2.8.2 Salvamentos

2.8.3 Falsa alarma

2.8.4 Asistencias Técnicas

2.1 Ámbito de actuación

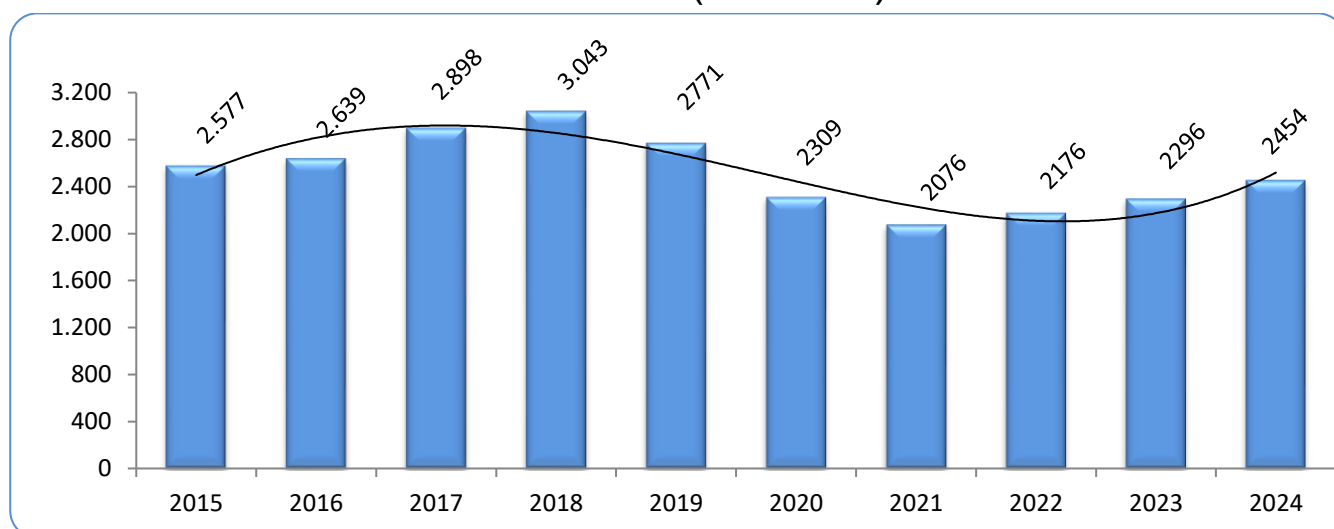
ÁMBITO DE ACTUACIÓN / RATIOS			
EXTENSIÓN (aprox)	KM ²	Nº BOMBEROS DOI	KM ² /Nº Bomberos DOI
Termino municipal de Valladolid	197,7	140	1,41
HABITANTES*	Nº		Habitantes/Nº Bomberos DOI
Termino municipal de Valladolid	300.618		2147,27

* Fuente: INE 1 de enero de 2024

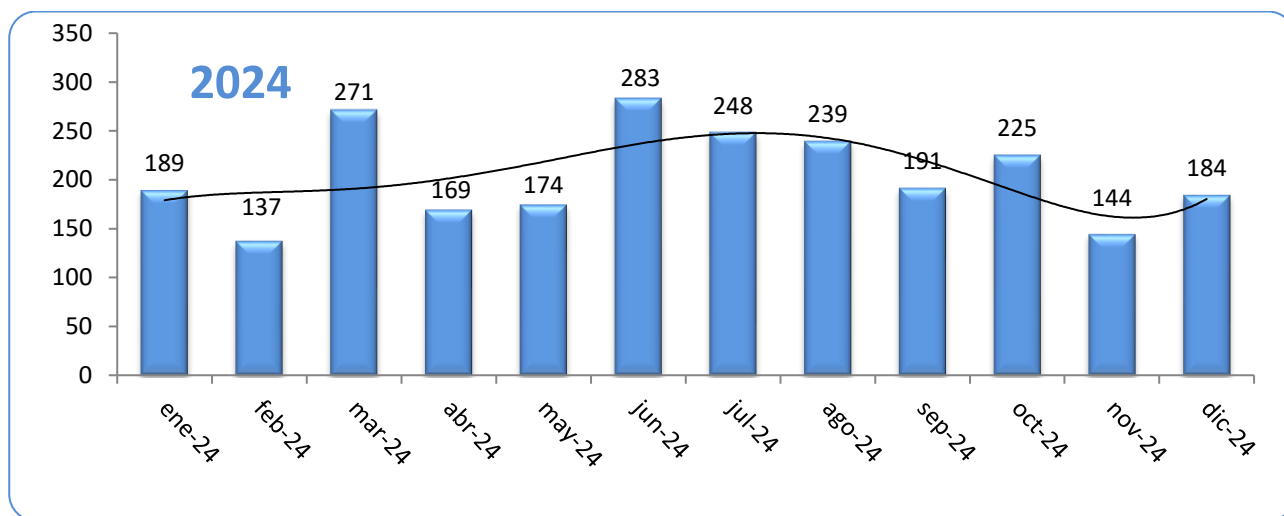
2.2 Intervenciones totales

AÑO 2024	
Nº INTERVENCIONES TOTALES	2454
Media mensual	204,50
Media diaria	6,72

Histórico intervenciones totales (10 años)



Nº de intervenciones por meses

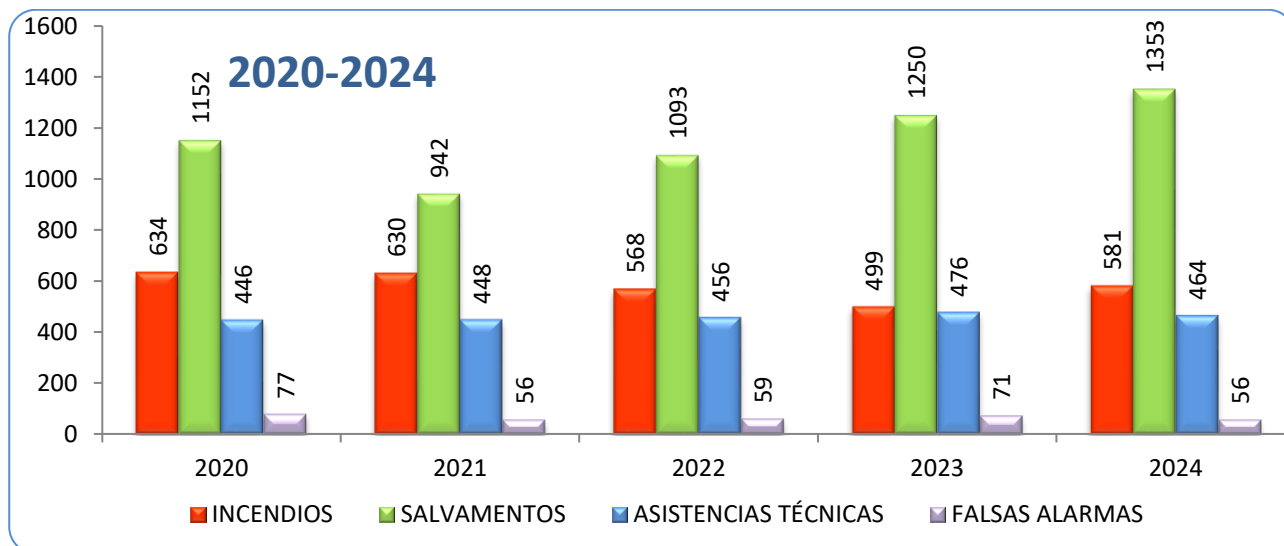


Nº de intervenciones según tipología

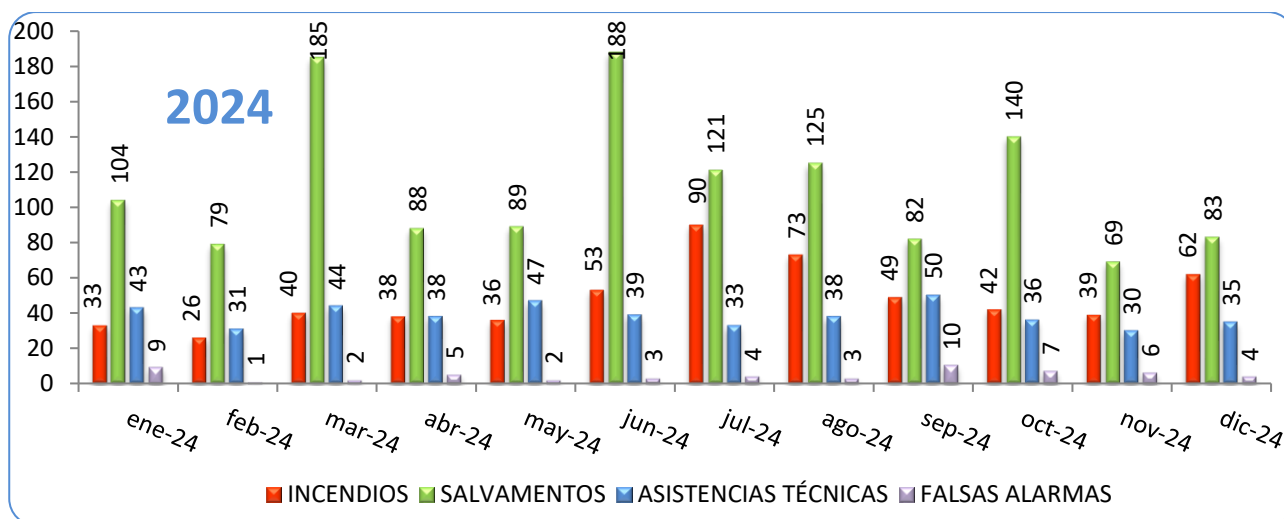
TIPO DE INTERVENCIÓN	Nº INTERVENCIONES	%
INCENDIO	581	23,68
SALVAMENTO	1353	55,13
ASISTENCIA TÉCNICA	464	18,91
FALSA ALARMA	56	2,28



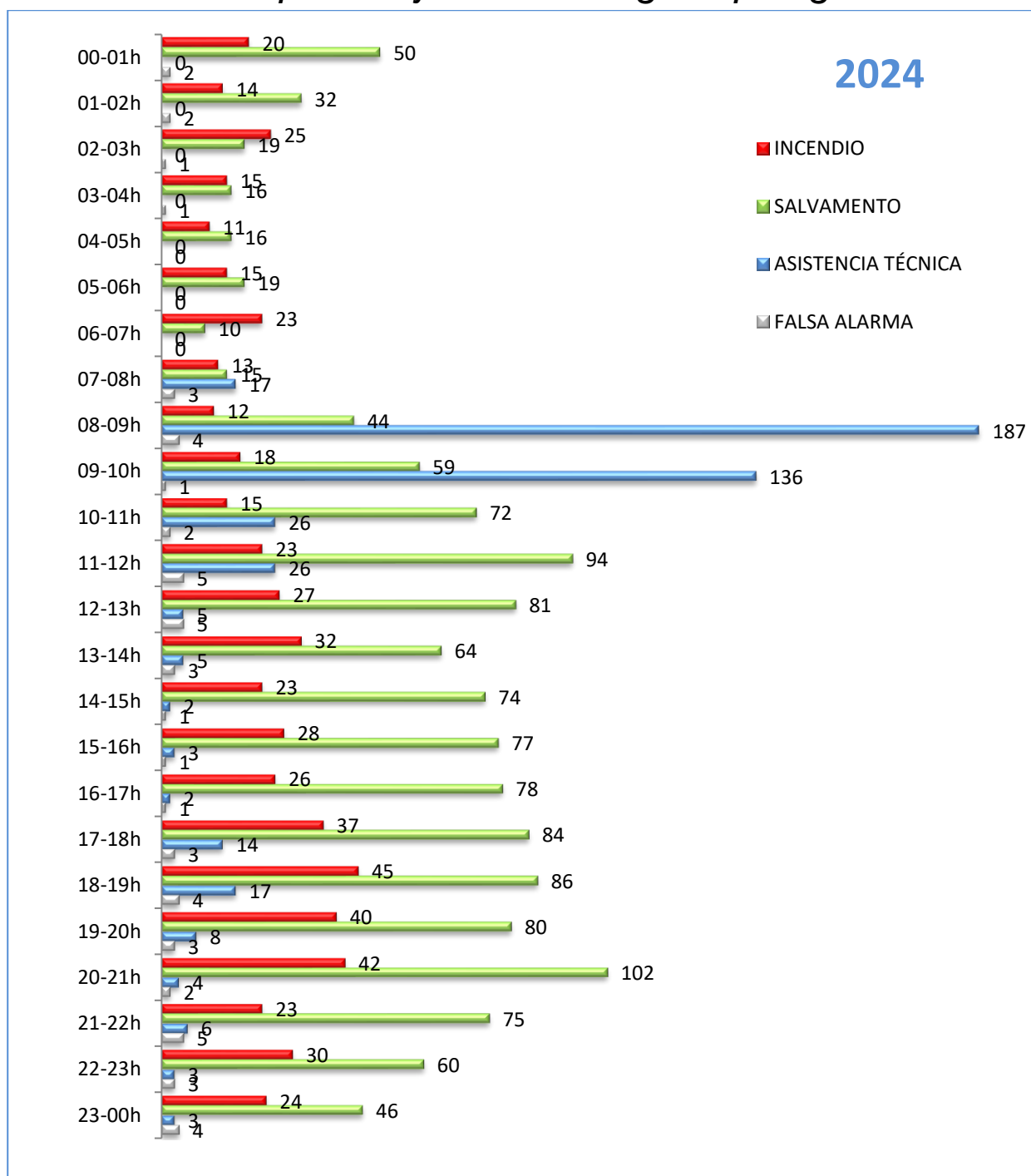
Histórico de intervenciones por tipología



Nº de intervenciones por meses según tipología



Intervenciones por franja horaria según tipología



2.3 Intervenciones urgentes

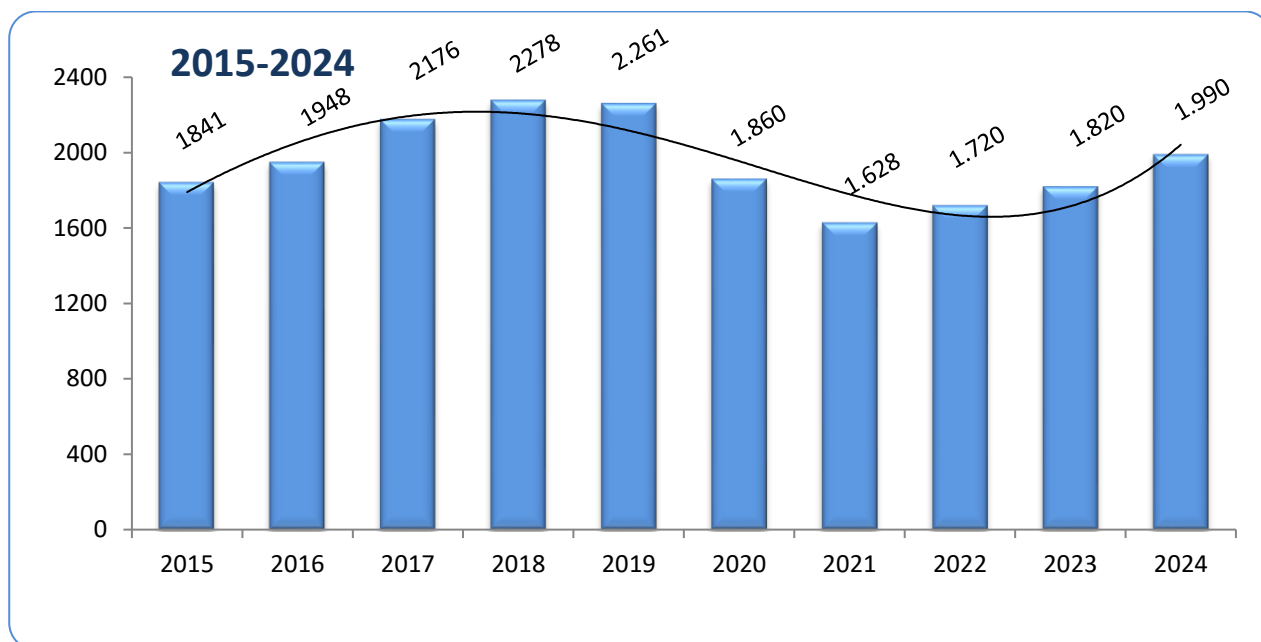
A efectos estadísticos se consideran intervenciones urgentes: incendios, salvamentos y falsas alarmas.

2024	
INCENDIO	581
SALVAMENTO	1353
FALSA ALARMA	56
Nº TOTAL INTERVENCIONES URGENTES	1.990
Media mensual	165,83
Media diaria	5,45
Tiempo medio de trayecto	6min

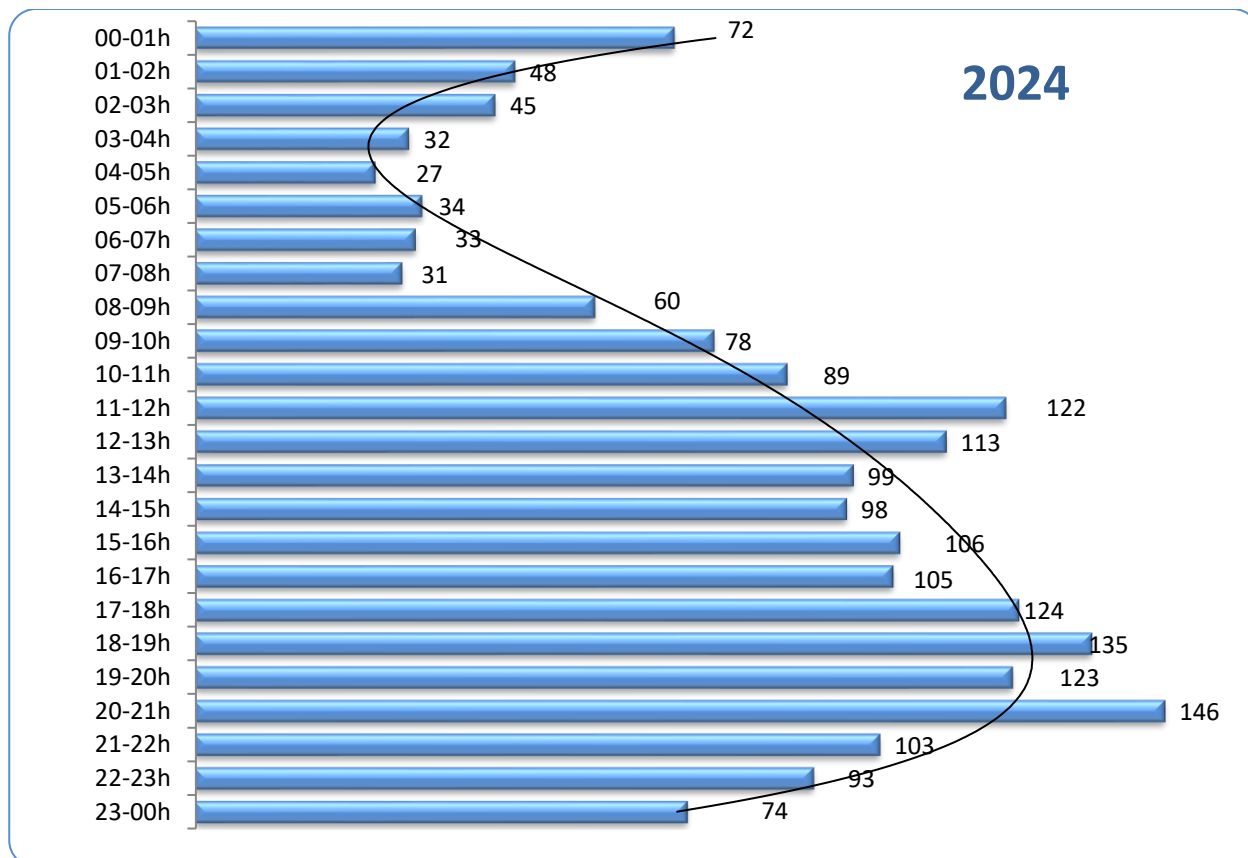
La potencia de intervención es la unidad que mide la capacidad de desplazar los medios necesarios para la resolución de la emergencia en el menor tiempo posible y es el mejor indicativo para medir la eficacia de un servicio de emergencia. Por ello, un reducido tiempo medio de respuesta, como valor que forma parte de la potencia de intervención, muestra claramente la eficacia del Servicio.



Histórico de intervenciones urgentes (10 años)



Intervenciones urgentes por franja horaria



2.4 Intervenciones por parque

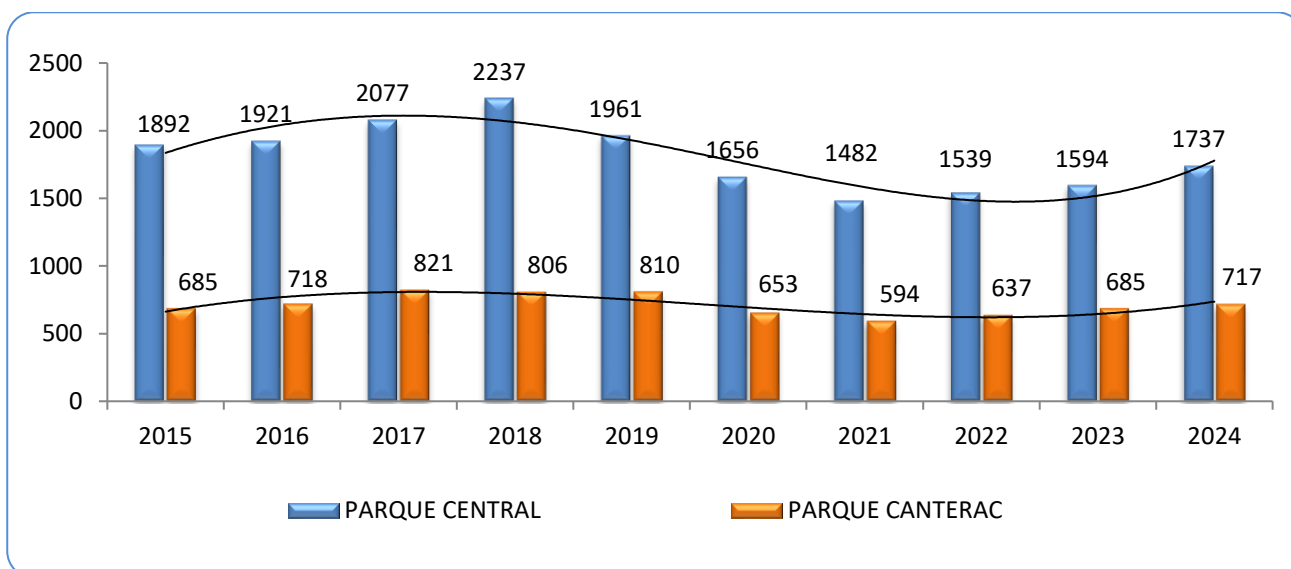
Totales

PARQUE	Nº INTERVENCIONES	%
CENTRAL	1737	70,78
CANTERAC	717	29,22
TOTAL	2454	

Por tipología

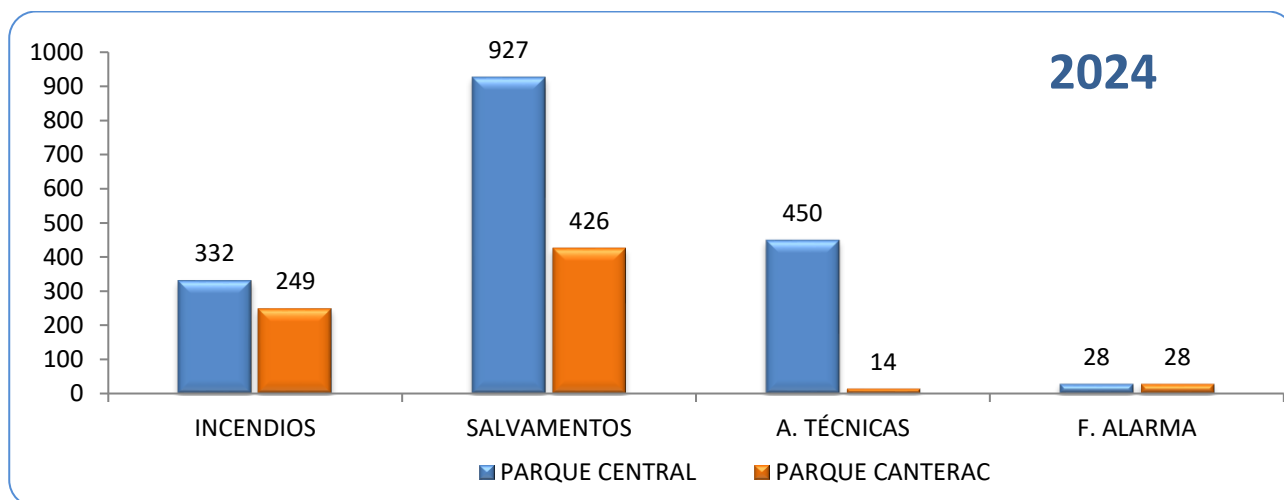
PARQUE	INCENDIOS	SALVAMENTOS	ASISTENCIAS TÉCNICAS	FALSAS ALARMAS
CENTRAL	332	927	450	28
CANTERAC	249	426	14	28

Histórico de intervenciones por parque (10 años)





Intervenciones por parque por tipología



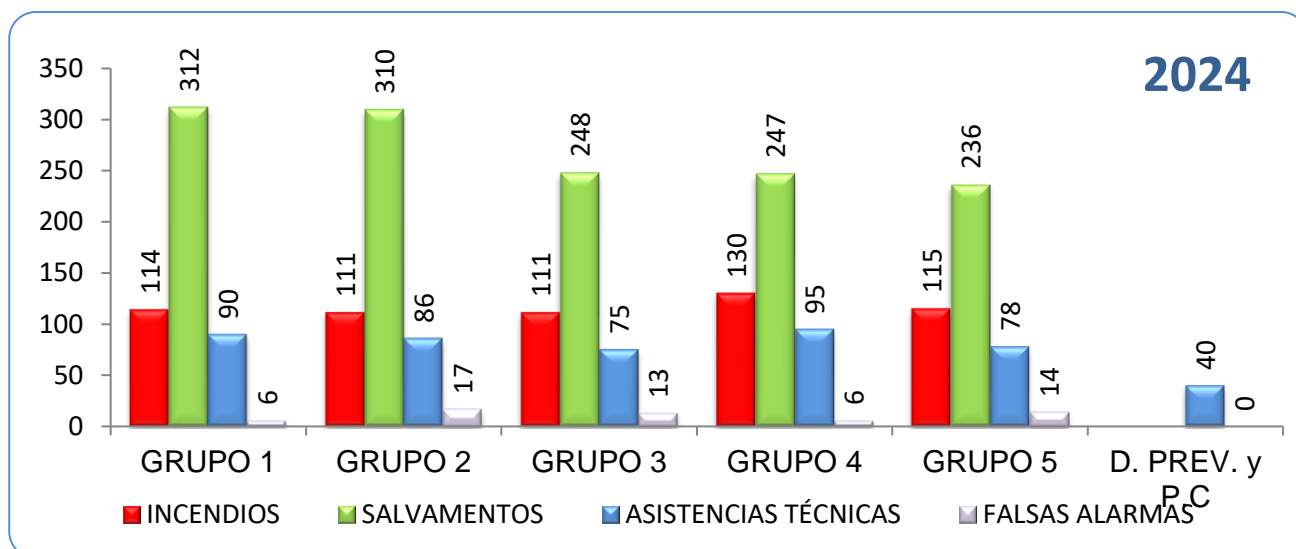
2.5 Intervenciones por grupo de trabajo

Totales

GRUPO	Nº Intervenciones	%
1º	522	21,27
2º	524	21,35
3º	447	18,22
4º	478	19,48
5º	443	18,05
Div. Prevención y PC	40	1,63
TOTALES	2.454	

Por tipología

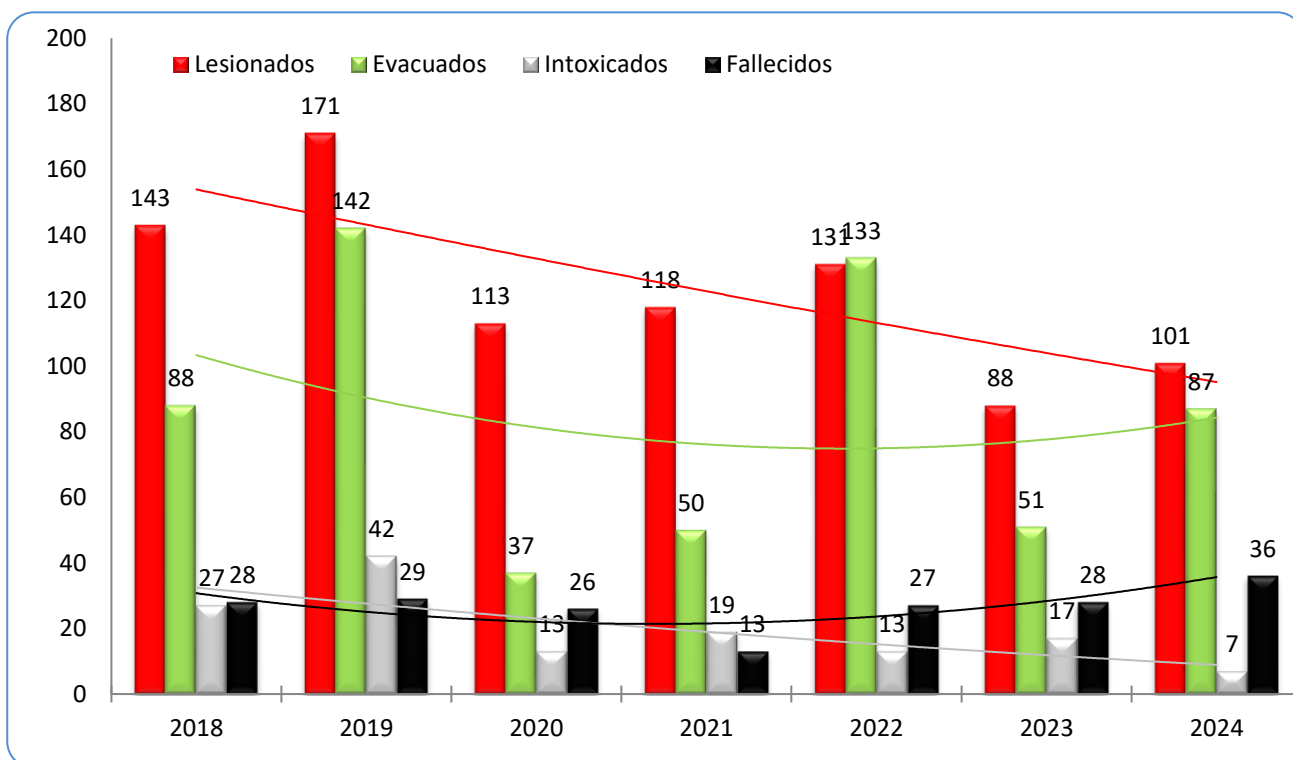
GRUPO	INCENDIOS	SALVAMENTOS	ASISTENCIAS TÉCNICAS	FALSAS ALARMAS
1º	114	312	90	6
2º	111	310	86	17
3º	111	248	75	13
4º	130	247	95	6
5º	115	236	78	14
Div. Prevención y PC			40	



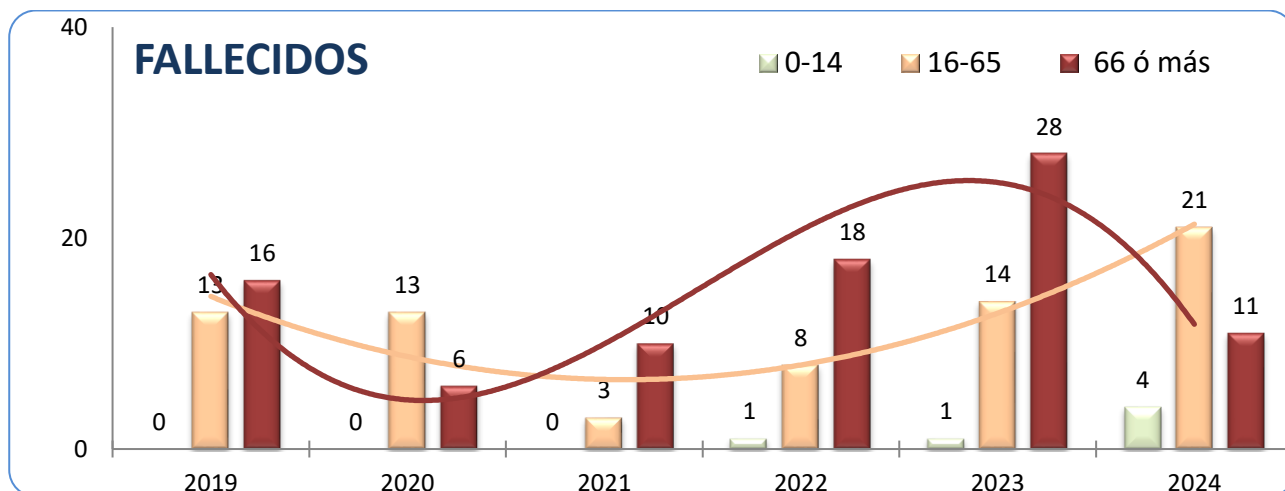
2.6 Víctimas registradas en intervenciones

2024	
CLASIFICACIÓN POR TIPOLOGÍA	Nº
Lesionados	101
Evacuados a centros de atención sanitaria	87
Intoxicados	7
Fallecidos	36
TOTAL	231

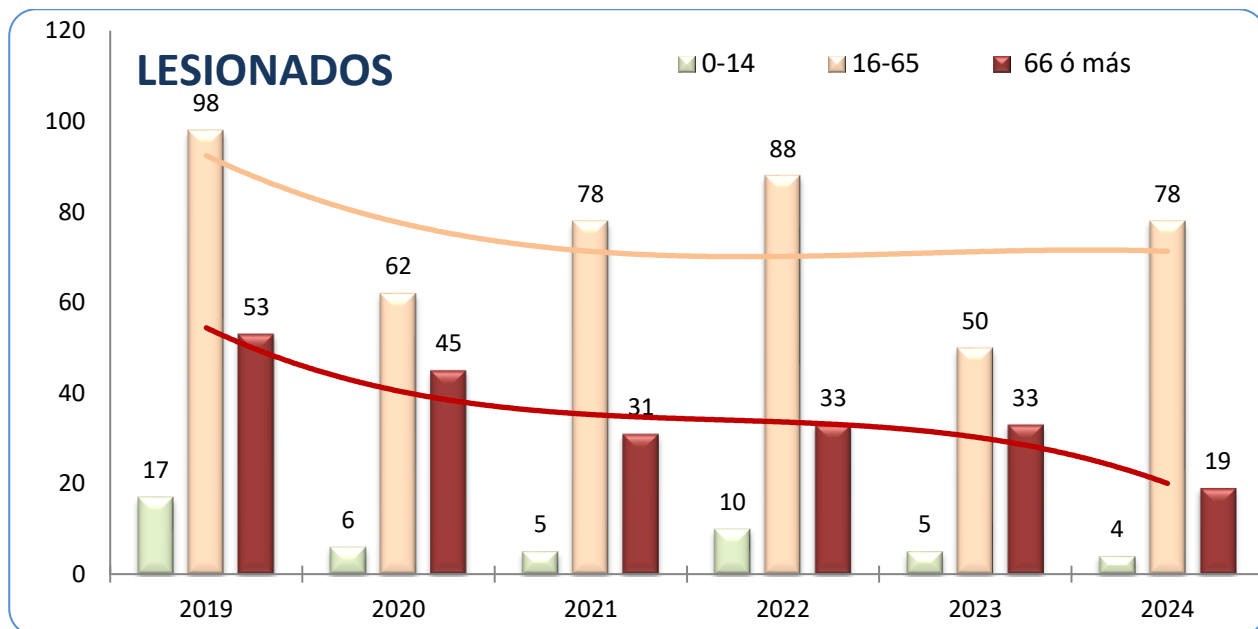
Histórico de víctimas



Histórico de fallecidos por grupos de edad



Histórico de lesionados por grupos de edad

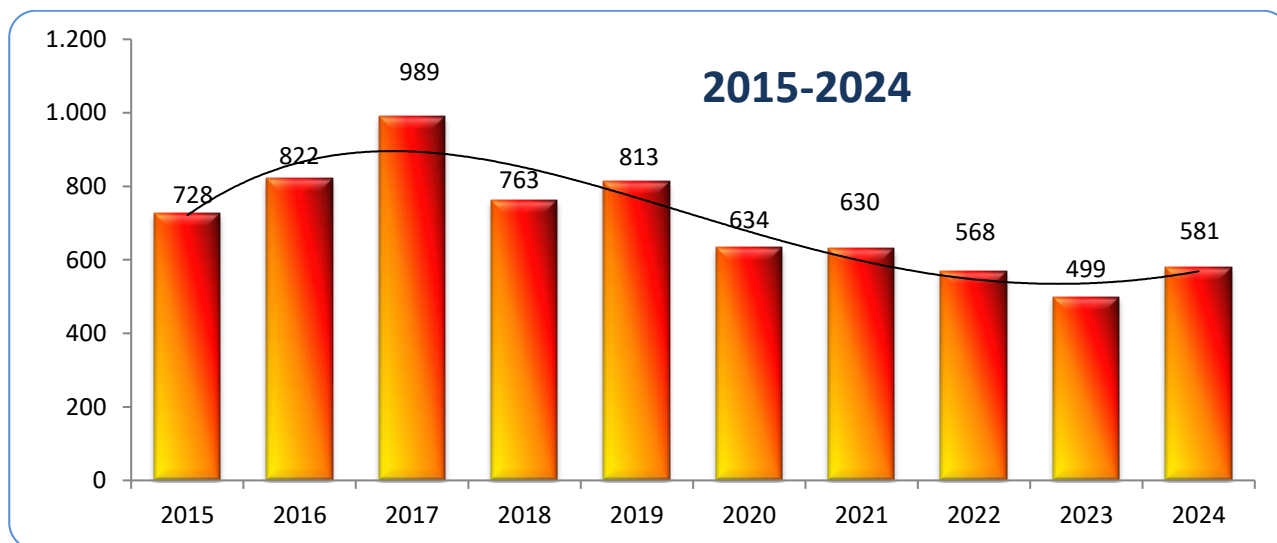


2.7 Análisis por tipo de intervención

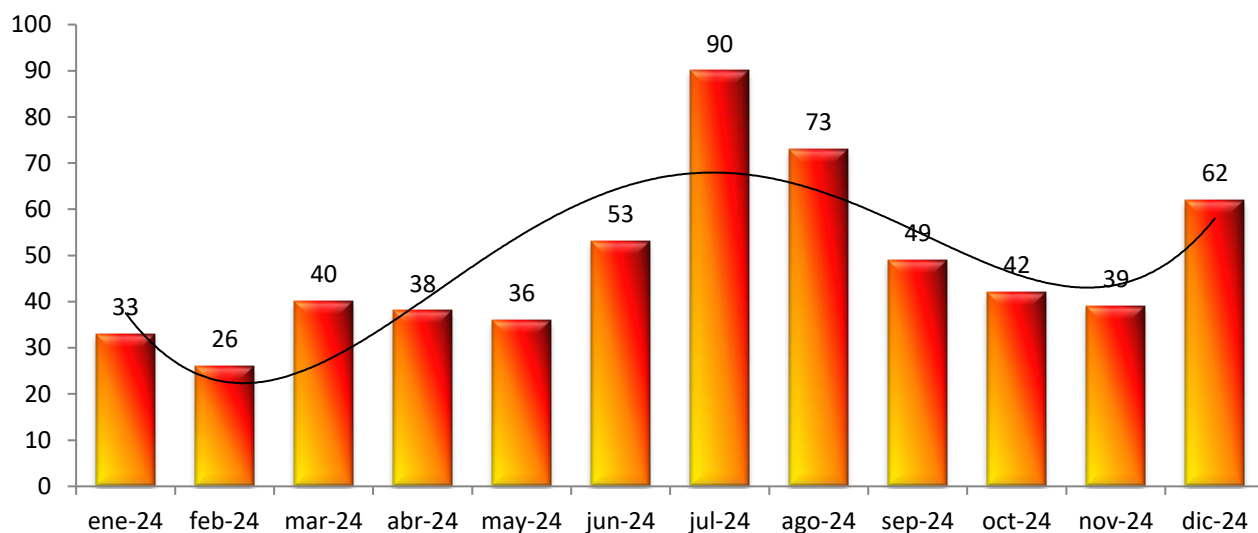
2.7.1 Incendios

INCENDIOS 2024		
TOTAL INCENDIOS	581	
Media mensual	48,42	
Media diaria	1,59	
CLASIFICACIÓN DE LOS INCENDIOS	TOTALES	%
INCENDIOS SIN INTERVENCIÓN (SI)	61	10,52
INCENDIOS CON INTERVENCIÓN (CI)	520	89,48

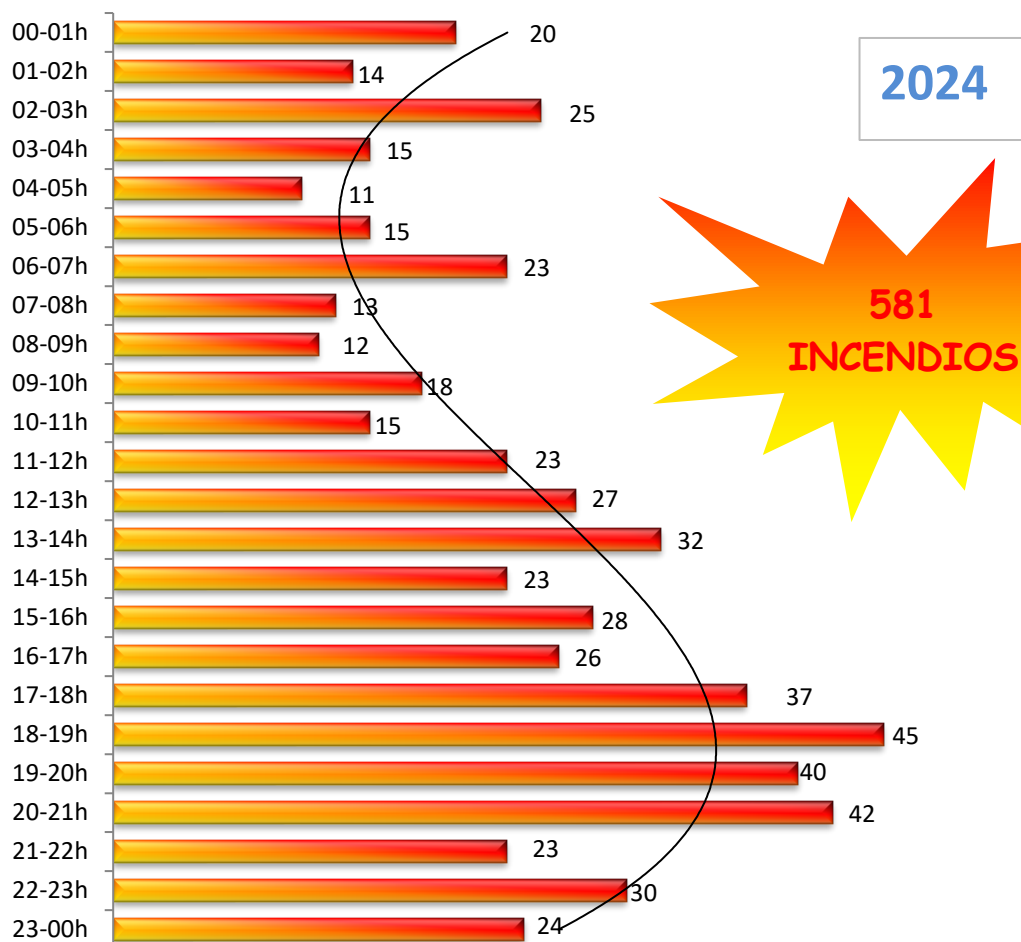
Histórico nº de incendios



Distribución de nº de incendios por meses



Distribución de nº de incendios por franja horaria



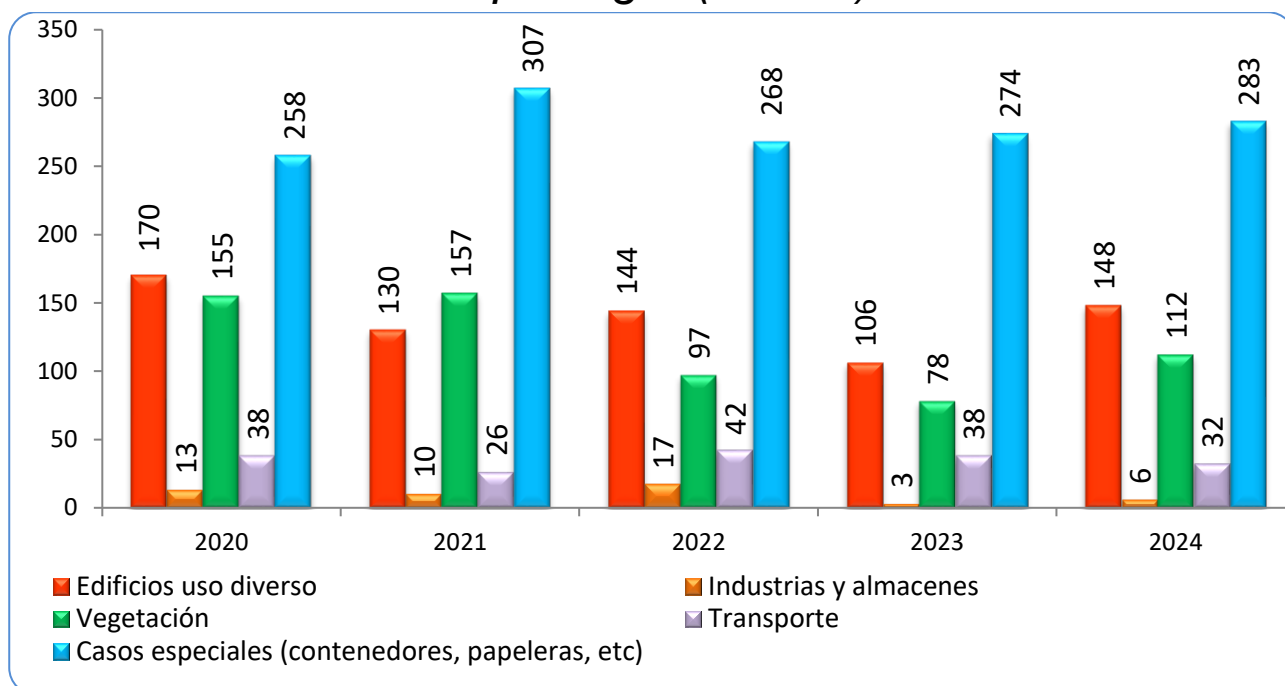
Clasificación según lugar del incendio

USO DEL LOCAL O LUGAR DEL INCENDIO	SI	CI	TOTAL
EDIFICIOS DE USO DIVERSO	17	131	148
Edificios en construcción			
Edificios abandonados	2	8	
Edificios de vivienda unifamiliares	2	7	
Edificios de vivienda de varios pisos	11	92	
Edificios de uso residencial público		3	
Edificios de uso administrativo y de oficinas		3	
Edificios de uso sanitario		1	
Edificios de espectáculo y reunión		1	
Edificios de uso comercial	1	4	
Bares, cafeterías, restaurantes...	1	5	
Edificios docentes		1	
Garajes y aparcamientos		6	
Archivos y bibliotecas			
Centros penitenciarios			
INDUSTRIAS Y ALMACENES	0	6	6
Agrícolas, ganaderos, silvicultura, piscicultura...			
Captación, depuración y distribución de agua			
Transporte y distribución de energía eléctrica		1	
Extracción de materiales de construcción			
Fabricación de materiales de construcción			
Siderurgia		1	
Fabricación de productos químicos		1	
Fabricación de productos metálicos		1	
Talleres mecánicos			
Fabricación calzado, vestido y peletería			
Desguaces (Chatarrerías)		1	
Productos alimenticios, bebidas y tabaco		1	
De la madera, corcho y muebles de madera			

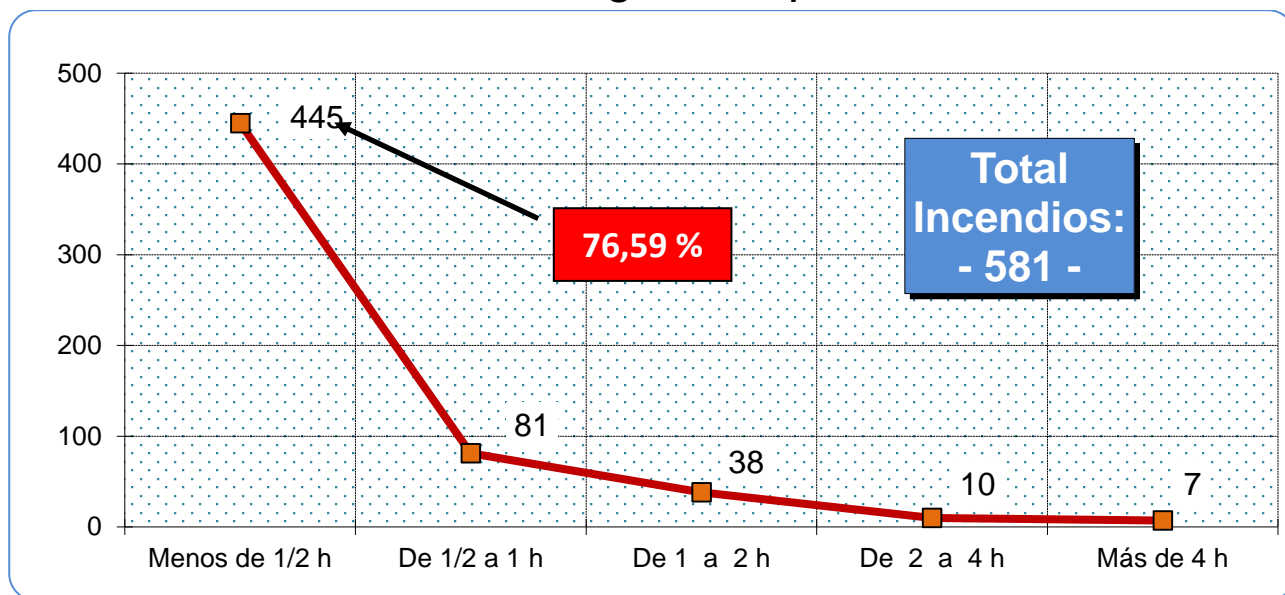


Fabricación artículos de papel y artes gráficas			
Transformación, caucho, m. plásticas pinturas y masillas			
Manufacturas, joyería, música, juguetes, etc.			
VEGETACIÓN	12	100	112
Forestal pastos	5	9	
Forestal matorral	3	69	
Forestal arbolado	4	14	
Agrícola rastrojos		7	
Agrícola cultivos		1	
Agrícola cosechas apiladas			
TRANSPORTE	0	32	32
Por carretera edificios e instalaciones		1	
Por carretera de vehículos		30	
Por canalizaciones y conductos gaseoductos			
Por ferrocarril material móvil		1	
Por ferrocarril edificios-instalaciones			
CASOS ESPECIALES (FUEGOS AISLADOS, OTROS)	32	251	283
Hogueras	8	11	
Basuras en rejillas		8	
Basuras (contenedores)	4	53	
Contenedores de obra	1	2	
Vertederos, residuos urbanos...		22	
Buzones de correos			
En solares		22	
Papeleras (contenedores de papel)	13	87	
Quioscos, casetas y similares		5	
Transformadores o equipos eléctricos	1	6	
Otros	5	35	
TOTAL	61	520	581

Histórico de incendios por lugar (5 años)



Distribución de incendios según tiempo de intervención

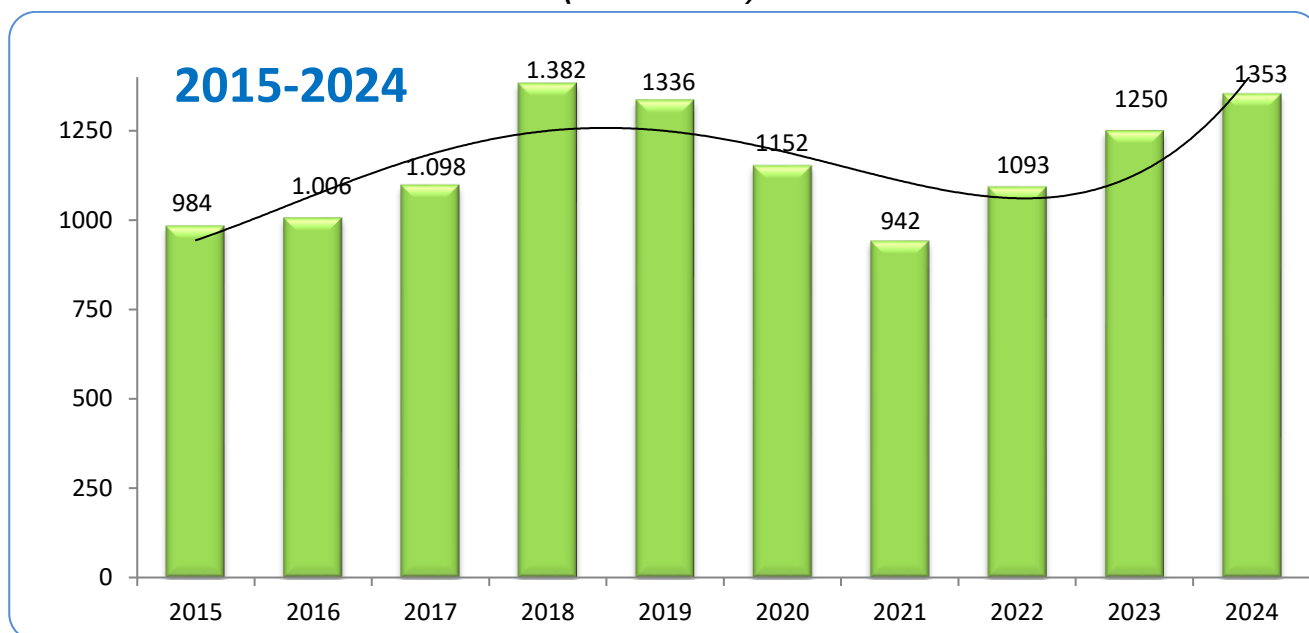


El 76% de los incendios se resuelve en la primera media hora de intervención.

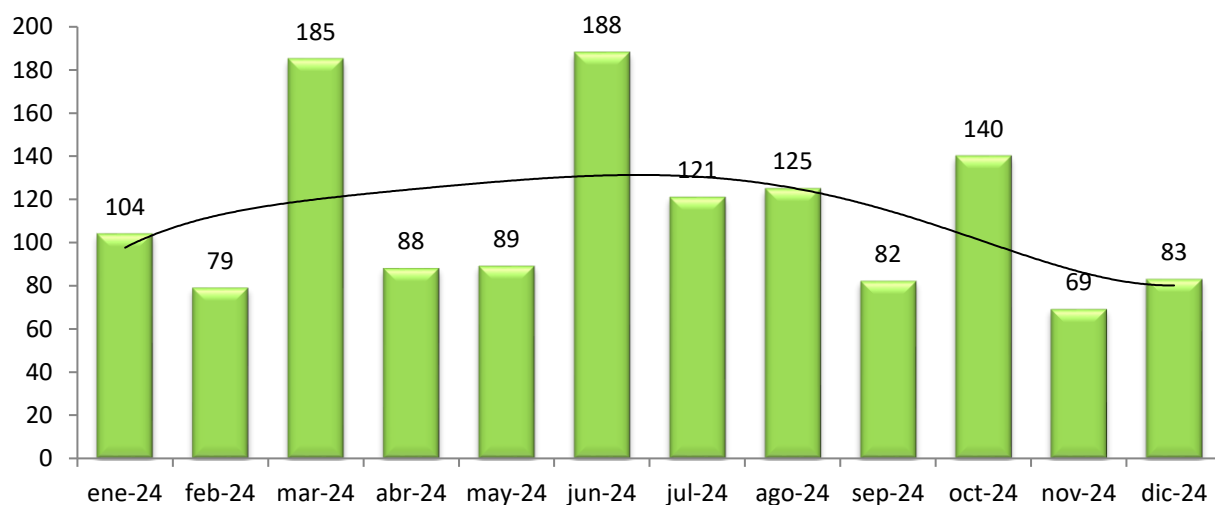
2.7.2. Salvamentos

SALVAMENTOS 2024		
TOTAL SALVAMENTOS	1353	
Media mensual	112,75	
Media diaria	3,71	
CLASIFICACIÓN DE LOS SALVAMENTOS	TOTAL	%
SALVAMENTOS SIN INTERVENCIÓN (SI)	174	12,86
SALVAMENTOS CON INTERVENCIÓN (CI)	1179	87,14

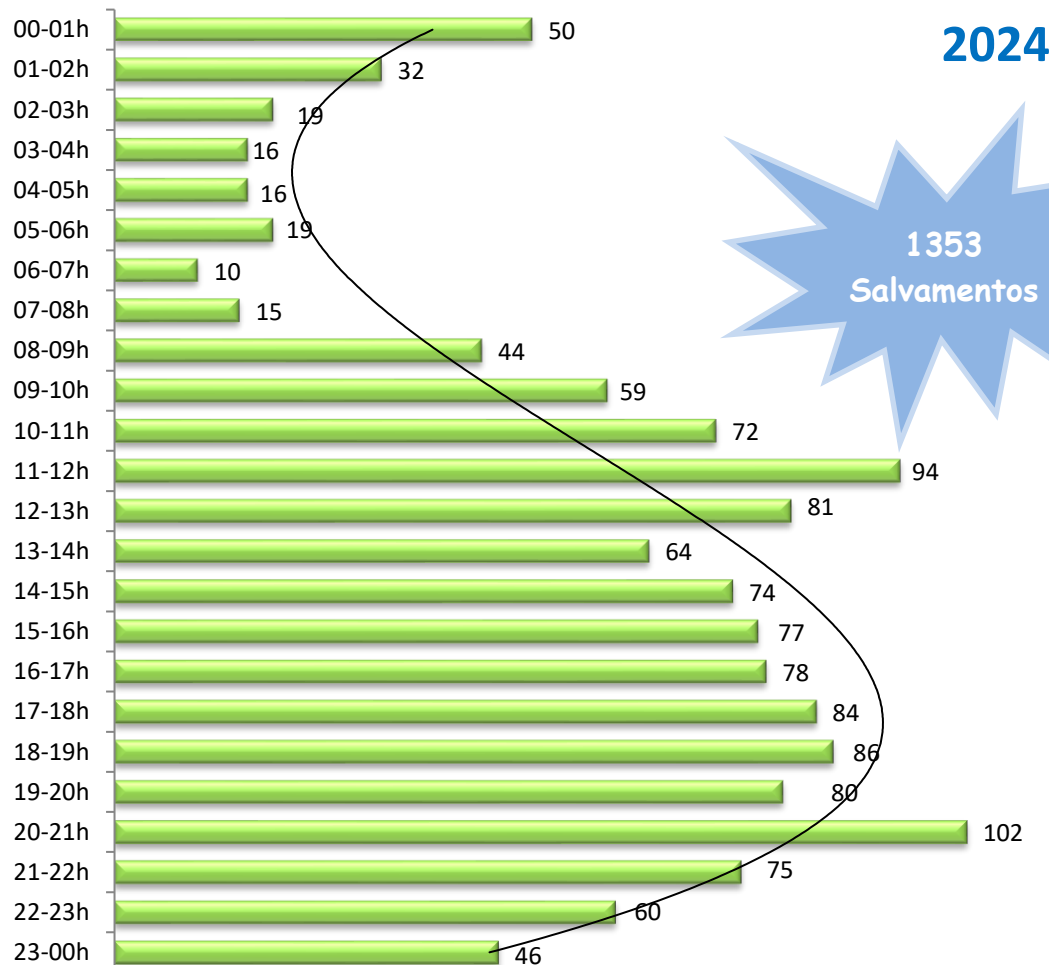
Histórico de salvamentos (10 años)



Distribución de salvamentos por meses



Distribución por franja horaria



Clasificación según tipo de salvamento

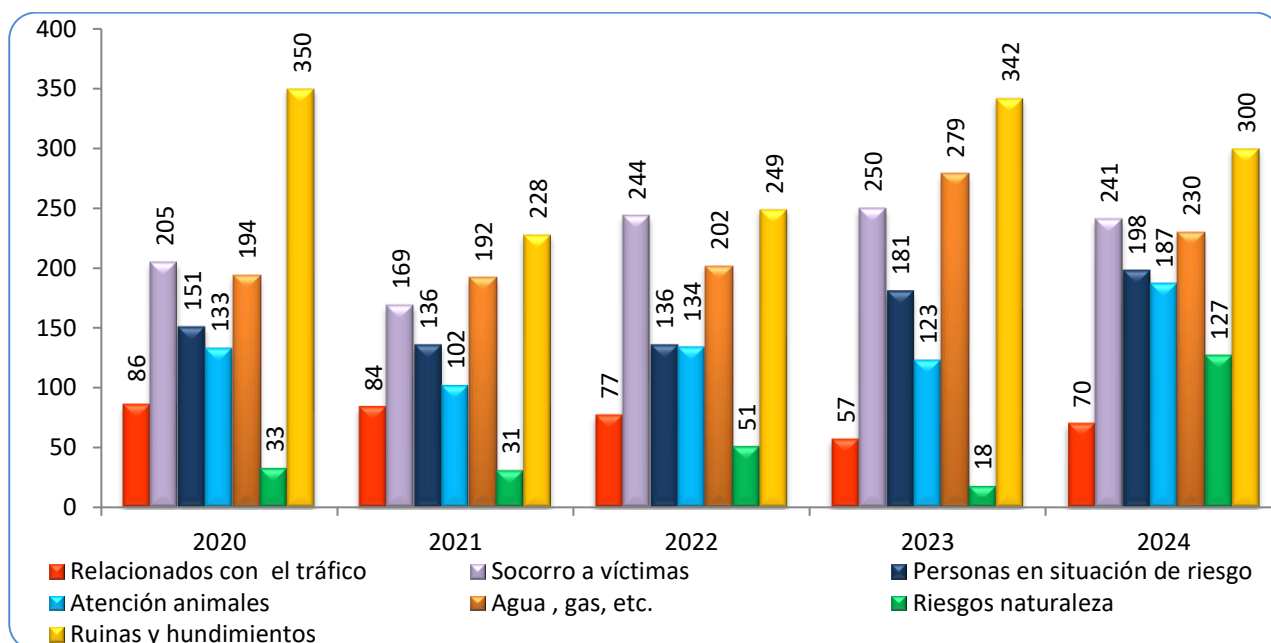
TIPO DE SALVAMENTO	SI	CI	TOTAL
RELACIONADOS CON EL TRÁFICO	12	58	70
Sin auxilio a personas	10	34	44
Diversos	2	3	
En vía pública urbana	7	24	
En carreteras	1	5	
En autovías		1	
En otras vías			
En vía férrea			
En vía fluvial		1	
Con auxilio a personas	2	12	14
Diversos		3	
En vía pública urbana	1	7	
En carreteras			
En autovías	1	2	
En otras vías			
Con rescate de personas	0	12	12
Diversos		1	
En vía pública urbana		7	
En carreteras		1	
En autovías		3	
En otras vías			
SOCORRO A VÍCTIMAS	45	196	241
Diversos	24	60	
Intoxicados	3	5	
Enfermos	4	23	
Ahogados		1	
Asfixiados	1		
Rescate de cadáveres		8	
Caídas al mismo nivel	13	84	
Caídas en altura		8	
En pozos, zanjas		2	
Rescate en ríos		5	



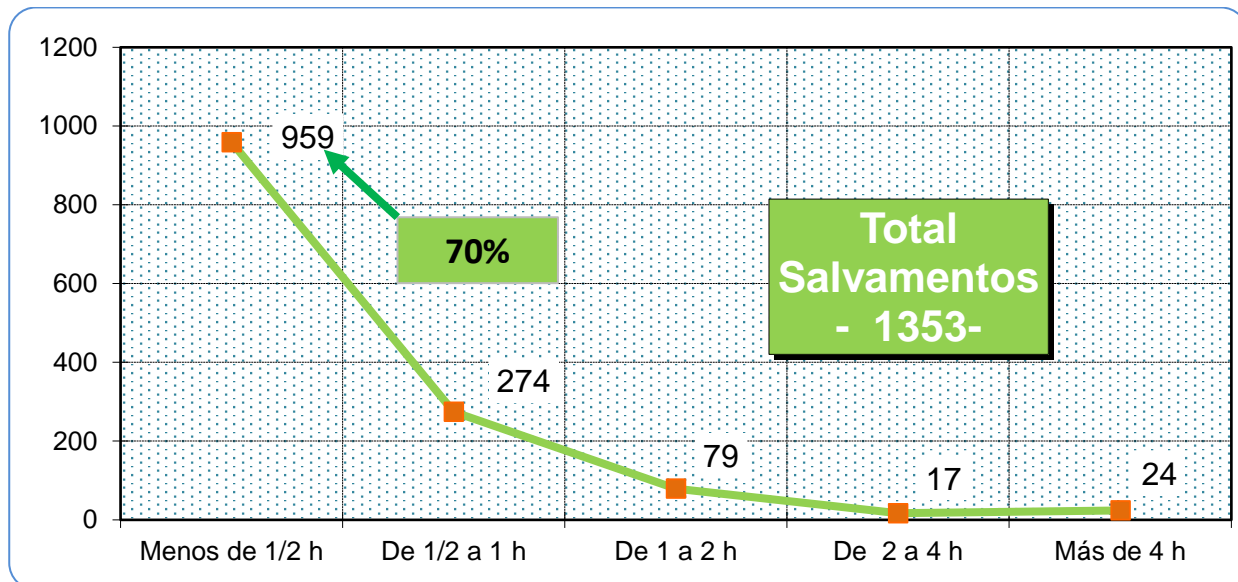
ASISTENCIA A PERSONAS EN SITUACIÓN DE RIESGO	45	153	198
Diversos	2	19	
Atención a impedidos		14	
Rescate en ascensores	9	42	
Suicidas	7	9	
Apertura de puertas (sin tención sanitaria ni víctimas)	27	69	
ATENCIÓN A ANIMALES	22	165	187
Muertos - diversos		3	
Muertos - rescate		3	
Muertos - traslado	1	4	
Muertos - neutralización	1	16	
Vivos - diversos	6	15	
Vivos - rescate	4	18	
Vivos - traslado	6	36	
Vivos - neutralización	4	70	
AGUA, GAS, PRODUCTOS PELIGROSOS Y ELECTRICIDAD	24	206	230
Agua	18	97	115
Achique de agua	6	33	
Contención o desvío	9	55	
Desatasco de canalizaciones	3	9	
Gases y productos peligrosos	4	95	99
Neutralización o corte fuga de gas	1	13	
Ventilación gas o productos peligrosos		6	
Traslado gas-bombonas		1	
Comprobación posible fuga de gas	1	39	
Neutralización o vertidos líquidos	2	35	
Trasvase productos peligrosos líquidos		1	
Electricidad	2	14	16
Transformadores, cuadros eléctricos		1	
Líneas de alta tensión			
Líneas de baja tensión	1	8	
Aparatos eléctricos diversos			
Desconexión de alarmas	1	5	
RIESGOS DE LA NATURALEZA	8	119	127

Lluvias, riadas y avenidas	5	23	
Corrimiento de tierra			
Huracanes, vendavales	3	96	
Nieve, granizo, heladas			
Descargas atmosféricas-rayos			
RUINAS Y HUNDIMIENTOS	18	282	300
Ruinas y hundimientos varios		5	
Hundimientos de subsuelo		2	
Saneado de construcciones	6	138	
Consolidación de construcciones		19	
Demolición construcciones			
Caída árboles, carteles, farolas y otros	11	112	
Hundimiento o caída edificaciones	1	6	
TOTALES	174	1179	1353

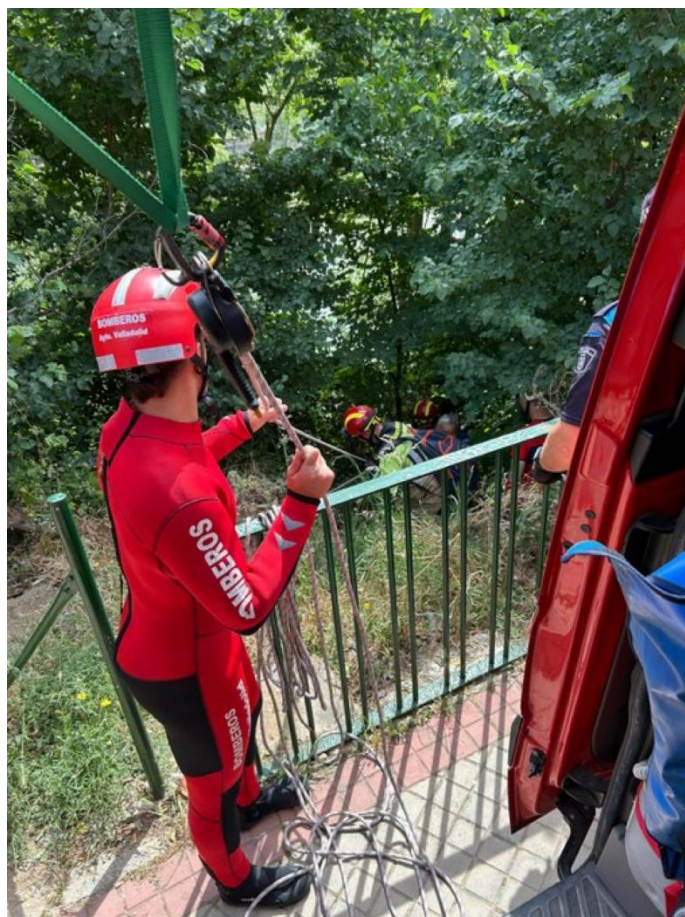
Histórico de salvamentos según tipología (5 años)



Distribución de salvamentos por tiempo de intervención



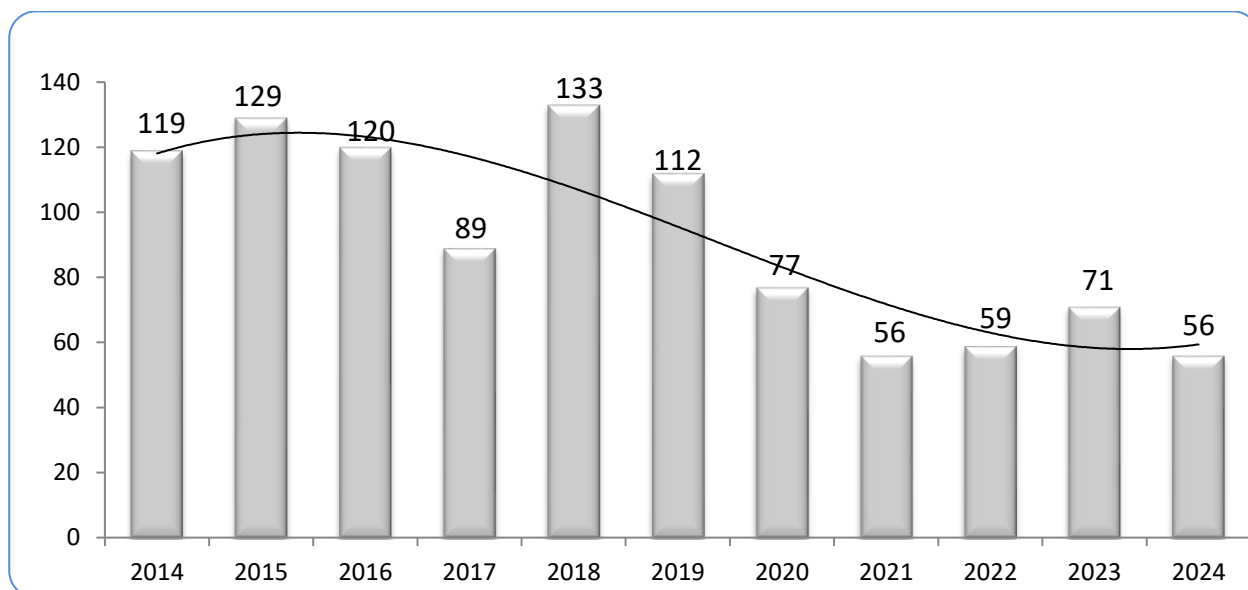
El 70% de los salvamentos se resuelve en la primera media hora de intervención.



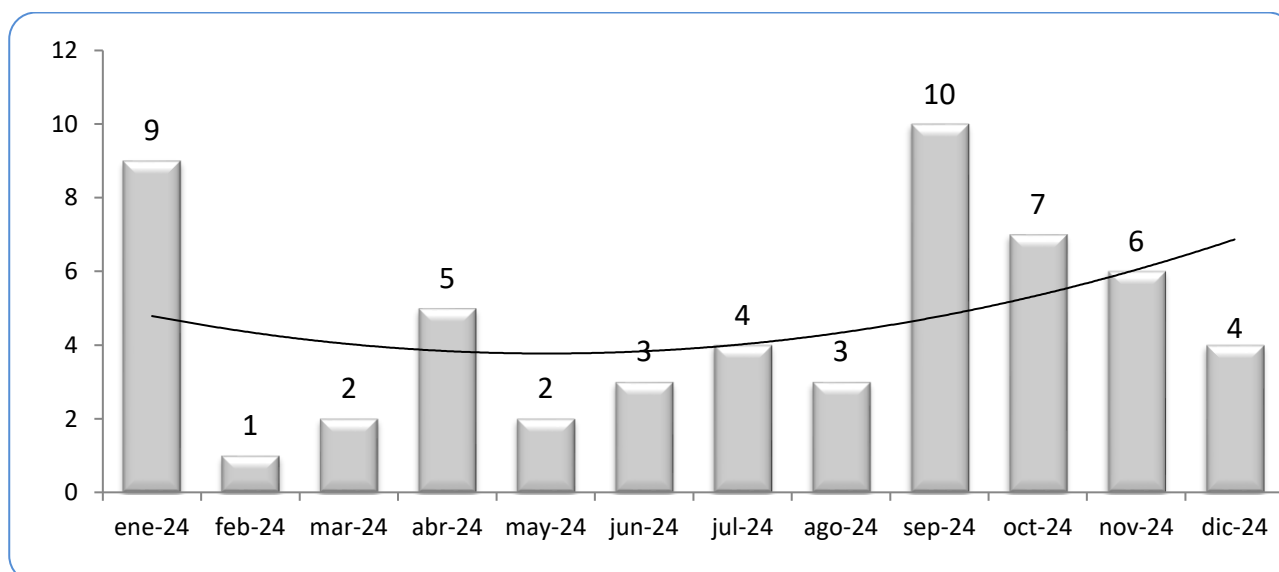
2.7.3 Falsas alarmas

FALSAS ALARMAS	
TOTAL	56
Media mensual	4,66
Media diaria	0,15

Histórico falsas alarmas



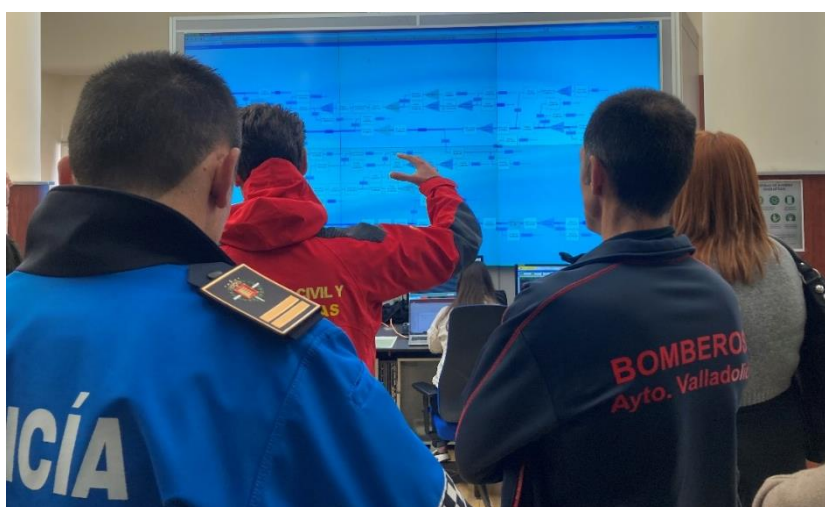
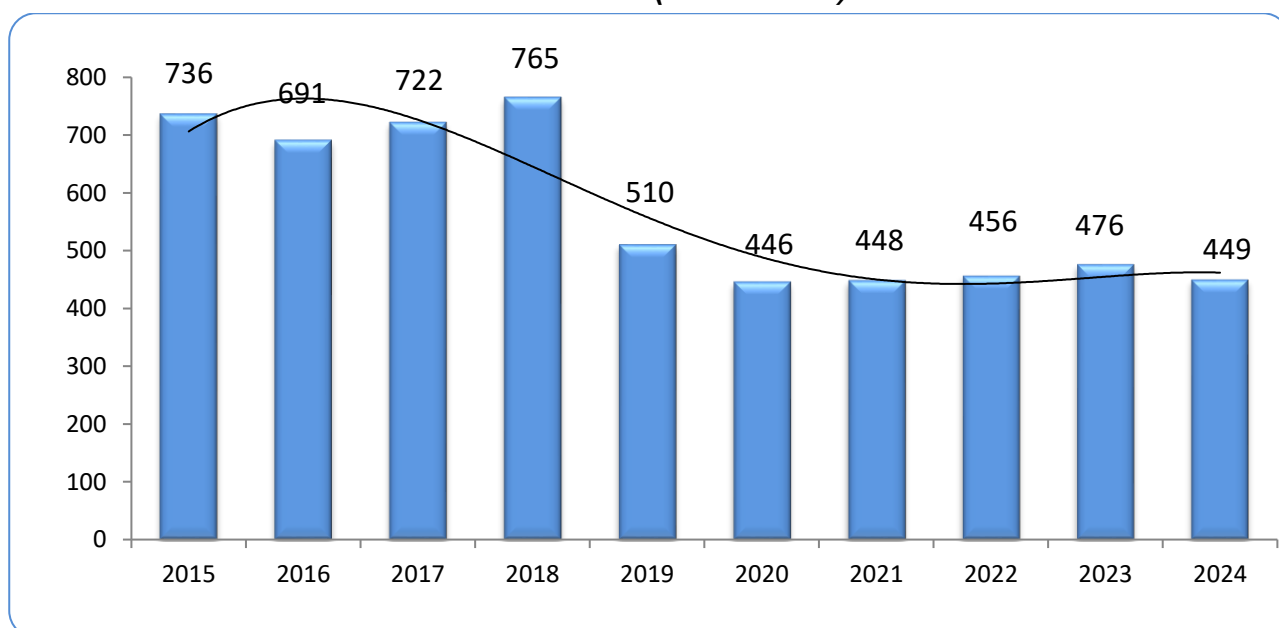
Distribución falsas alarmas por meses



2.7.4. Asistencias técnicas

ASISTENCIAS TÉCNICAS 2024	
TOTAL	449
Media mensual	37,42
Media diaria	1,23

Histórico asistencias técnicas (10 años)



Clasificación según tipo de actuación

TIPO DE ASISTENCIA TÉCNICA		TOTAL	%
INSPECCIÓN, CONTROL Y ASESORAMIENTO		24	5,35
Revisión hidrantes			
Revisión equipos seguridad contra incendios			
Visitas de verificación y asesoramiento	1		
Reconocimiento y evaluación de situaciones de peligro	15		
Revisión de edificios o elementos en peligro	8		

ACTIVIDADES PREVENTIVAS		53	11,80
Retenes de prevención sin intervención	5		
Retenes de prevención con intervención	47		
Selección de itinerarios	1		
Dispositivo de búsqueda de personas-pinares			
Dispositivo de búsqueda de personas-ríos			

ACTIVIDADES VARIAS		372	82,85
Ensayos de aceptación de material	2		
Búsqueda de objetos	4		
Otras actividades (traslado personal, encargos, etc.	366		
TOTALES		449	

2.8 Intervenciones destacadas

2.8.1 Misión cooperación DANA Valencia

Las graves consecuencias causadas por la DANA que afectó a varias comarcas del levante español el día 29 de octubre motivaron la movilización de medios del servicio para realizar labores de cooperación en las zonas afectadas.

El primer envío de medios se produjo el día 1 de noviembre manteniéndose en la zona hasta el día 12 de noviembre (en total 13 días), fecha en la que fueron retirados.

Se movilizaron inicialmente por parte del servicio:

- **12 efectivos***
- **1 vehículo autobomba urbana pesada**
- **1 remolque con motobomba**
- **1 furgón de transporte de personal**
- **1 vehículo de mando y control**

(*Desde el día 4 se se organizó un sistema de relevos del personal desplazado, con una participación final total de **49 efectivos**).

Las tareas de cooperación se llevaron a cabo en los municipios de **Aldaia, Albal, Catarroja y Paiporta**, y consistieron principalmente en:

- **Búsqueda y rescate**
- **Recuperación de infraestructuras**

- 3 -

P.R.L. Y FORMACIÓN

**3.1 Formación Continua: prácticas
diarias**

3.2 Formación de Perfeccionamiento

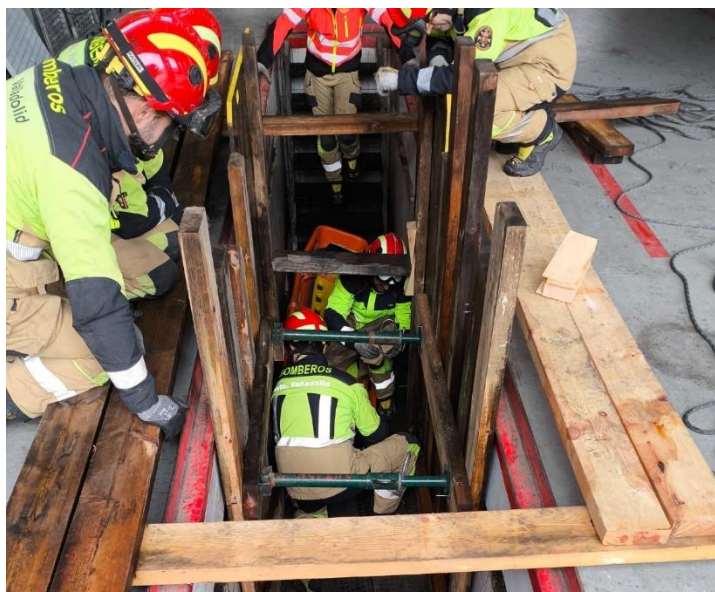
3.3 Formación de Nuevo Ingreso

3.1 Formación Continua: prácticas diarias

FORMACIÓN CONTINUA /PRÁCTICAS DIARIAS DOI	
IMPARTIDO POR	MANDOS DOI
DESTINATARIOS/PARTICIPANTES	PERSONAL DOI
LUGAR DE REALIZACIÓN	PARQUE CENTRAL / PARQUE DE CANTERAC
FECHA/S DE REALIZACIÓN	DE SEPTIEMBRE DE 2022 A JUNIO DE 2023
CARGA LECTIVA TOTAL (H)	192

3.2 Formación de Perfeccionamiento

GESTIÓN OPERATIVA DEL MANDO	
IMPARTIDO POR	FORMADOR EXTERNO
FECHA/S DE REALIZACIÓN	Octubre
DESTINATARIOS/PARTICIPANTES	Mandos del servicio
LUGAR DE IMPARTICIÓN	Parque Central
CARGA LECTIVA TOTAL (H)	14
Nº DE EDICIONES	2
Nº TOTAL DE PARTICIPANTES	29



3.3 Formación movilidad B1 a B3

CURSO FORMACIÓN PASO B1 (CONDUCTOR MECÁNICO) A B3 (BOMBERO CONDUCTOR	
IMPARTIDO POR	PERSONAL SEIS
FECHA/S DE REALIZACIÓN	Desde el 18 de abril al 10 de junio
DESTINATARIOS	B1 CONDUCTORES MECÁNICOS
LUGAR DE IMPARTICIÓN	Instalaciones del SEISYPC y otros escenarios.
Nº DE PARTICIPANTES	12
CARGA HORARIA TOTAL DEL CURSO	238h





- 4 -

GRUPO DE SERVICIOS GENERALES

4.1 Parque móvil

4.1 Parque móvil

Vehículos: clasificación por tipología y distribución

AUTOBOMBAS	CENTRAL	CANTERAC	TOTAL
Autobomba Urbana Pesada (BUP)	3	1	4
Autobomba Forestal Pesada (BFP)	1	1	2
Autobomba Nodrizza Pesada (BNP)	1	1	2
VEHÍCULOS DE SALVAMENTOS	CENTRAL	CANTERAC	TOTAL
Furgón de Salvamentos Varios (FSV)	1	1	2
Furgón Salvamento Acuático (FSA)	2	0	2
VEHÍCULOS ESPECIALES	CENTRAL	CANTERAC	TOTAL
Auto-escala Automática (AEA)	2	1	3
VEHÍCULOS AUXILIARES Y OTROS	CENTRAL	CANTERAC	TOTAL
Vehículo Mando y Comunicación (VMC)	3	0	3
Unidad de Coordinación (Protección Civil)	2	0	2
Unidad Mixta de Personal y Carga (UMPC)	2	0	2
Barca de Salvamento (BSA)	3	0	3
EQUIPOS DE REMOLQUE	CENTRAL	CANTERAC	TOTAL
Remolque Barcas de Salvamento (RBS)	3	0	3
Remolque Usos Varios (Caravana)	1	0	1
Remolque Generador Eléctrico (RGE)	1	1	2
Remolque Moto-bomba (RMB)	2	2	4
Remolque NBRQ	1	0	1
Remolque BREC	1	0	1
BARCAS DE SALVAMENTO	CENTRAL	CANTERAC	TOTAL
Barca APEX 2,74 m. eslora motor 9 CV	1	0	1
Barca Vanguard 3,40 m. eslora motor 25 CV	1	0	1
Barca Vanguard de 4,95 m. eslora motor 45 CV	1	0	1
Barca Zodiac de 4,10 m. eslora motor de 40 CV	1	0	1

Vehículos: Por parque, modelo y año de adquisición

VEHÍCULOS - PARQUE CENTRAL			
Nº	Tipo	Modelo	Año adquisición
1	Autobomba urbana pesada (BUP)	IVECO-Magirus	08/01/2016
3	Autobomba urbana pesada (BUP)	Scania-Flomeyca	08/07/2024
5	Furgón salvamentos varios (FSV)	Mercedes	06/05/2008
7	Autoescala automática (AEA)	MERCEDES-Metz	19/05/1999
8	Autobomba nodriza pesada (BNP)	IVECO	23/01/2007
9	Autoescala automática (AEA)	SCANIA-Magirus	17/12/2019
12	Unidad mixta de personal y carga (UMPC)	IVECO	16/11/2010
13	Vehículo de mando y comunicación (VMC)	Toyota Land Cruiser	27/12/2016
14	Vehículo de mando y comunicación (VMC)	Toyota Land Cruiser	27/12/2016
15	Autobomba forestal pesada (BFP)	Mercedes	24/02/2006
16	Furgón salvamento acuático (FSA)	Mercedes Sprinter	02/04/2018
17	Autobomba Nodriza pesada (BNP)	SCANIA-Ziegler	29/11/2022
19	Unidad mixta de personal y carga (UMPC)	Renault Master ZE	13/09/2021
21	Unidad mixta de personal y carga (UMPC)	Peugeot	14/12/2001
23	Vehículo de Apoyo Logístico	Volkswagen ABT eCaddy	24/05/2021
24	Vehículo de Apoyo Logístico	Volkswagen ABT eCaddy	24/05/2021
61	Generador eléctrico (RGE)	PRAMAC GBW22	13/01/2016
73	Vehículo Prevención y Protección Civil (VPC)	Suzuky Jimny	14/01/2013
	Barca de salvamento semirrígida	VANGUARD (25CV)	2017
-	Barca de Salvamento semirrígida	VANGUARD (40CV)	2016
-	Barca de salvamento semirrígida (PC)	ZODIAC (40CV)	1991
-	Motobombas con remolque (2)	MAGIRUS	2010/2017
-	Remolques para barca de salvamento (3)		
63	Remolque NBRQ	IBERICA-FLOMEYCA	19/09/2022
64	Remolque BREC	IBERICA-FLOMEYCA	19/09/2022
97	Autobomba urbana pesada (BUP)	Mercedes - Incipresa	18/06/1991

VEHÍCULOS - PARQUE DE CANTERAC			
Nº	Máquina	Modelo	Año adquisición
2	Autobomba urbana pesada (BUP)	IVECO-Magirus	08/01/2016
4	Autobomba urbana pesada (BUP)	Scania-Flomeyca	08/07/2024
6	Furgón salvamentos varios (FSV)	Mercedes	02/06/2009
10	Autoescala automática (AEA)	IVECO-Magirus	28/10/2010
11	Autobomba urbana pesada (BUP)	Mercedes	24/01/2000
18	Autobomba forestal pesada (BFP)	Mercedes	24/02/2006
62	Generador eléctrico (RGE)	WAY	09/11/2016
72	Vehículo Prevención y Protección Civil (VPC)	Nissan Terrano	19/04/2004
-	Motobombas con remolque (2)	MAGIRUS/JOHDSTAD	2017/2000



- 5 -

DIVISIÓN DE PREVENCIÓN Y PROTECCIÓN CIVIL

5.1 Presupuesto

5.2 Funciones y tareas

5.2.1 Programas operativos de prevención

5.2.2 Informes técnicos de seguridad

5.2.3 Documentación y apoyo técnico

5.2.4 Formación Autoprotección

5.3 Asociaciones colaboradoras

**5.3.1 Asociación Provincial de Colaboradores
de Protección Civil**

**5.3.2 Asociación de Salvamento y Rescate de
Castilla y León**

**5.3.3 Asamblea Provincial de Cruz Roja de
Valladolid**

5.1 PRESUPUESTO

Presupuestos Generales: Protección Civil

Capítulo 1 - GASTOS DE PERSONAL	
Personal funcionario	50.638
Incentivos al rendimiento	5.000
TOTAL	55.638
Capítulo 2 - GASTOS CORRIENTES EN BIENES Y SERVICIOS	
Material, suministros y otros.	2.550
TOTAL	2550
Capítulo 4 - TRANSFERENCIAS CORRIENTES	
A familias e instituciones sin fines de lucro	35.000
TOTAL	35.000
TOTAL PROGRAMA	93.188



5.2 FUNCIONES Y TAREAS

5.2.1 Dispositivos de riesgo previsible

DISPOSITIVOS DE RIESGO PREVISIBLE (DRP) 2024	
1	CABALGATA DE REYES
2	CONCENTRACIÓN MOTERA INTERNACIONAL PINGÜINOS
3	MARCHA ASPRONA
4	CARRERA RÍOS DE LUZ FMD
5	SEMANA SANTA
6	MONOLOCO FESTIVAL
7	FIESTAS DE SAN PEDRO REGALADO
8	FESTIVAL DE TEATRO Y ARTES DE CALLE
9	ASCENSO REAL VALLADOLID
10	CONCIERTO MELENDI ANTIGUA HÍPICA MILITAR
11	CONCIERTO ROBE ANTIGUA HÍPICA MILITAR
12	NOCHE DE SAN JUAN-MORERAS
13	FESTIVAL CONEXIÓN VALLADOLID
14	FINAL EUROCOPA
15	FIESTAS VIRGEN DE SAN LORENZO
16	FESTIVAL COSQUIN ROCK
17	MARCHA CONTRA EL CÁNCER
18	CABALGATA DE NAVIDAD



5.2.2 Informes técnicos

Informes emitidos desde la División de Prevención y PC sobre las condiciones de seguridad y organización de la autoprotección para la realización de actividades en nuestro término municipal, consultas técnicas de terceros y relacionados con las funciones y actividades de la misma.

CONDICIONES DE SEGURIDAD	
PETICIONARIO / DESTINATARIO	
Concejalía de Cultura y Turismo	4
Concejalía de Turismo, Eventos y Marca Ciudad	1
Sección de Licencias Urbanísticas y Ambientales	9
Servicio de Participación Ciudadana y Juventud	2
Servicio de Ocupación de la Vía Pública	23
Área de Cultura y Turismo	1
Servicio de Comercios y Mercados	12
Servicio de Medio Ambiente	7
TOTAL	
	59

5.2.3 Documentación y apoyo técnico

Planes y guías de respuesta

FECHA	DOCUMENTO	DESCRIPCIÓN ACTUACIÓN
AGOSTO	PLAN AUTOPROTECCIÓN PLAZA MAYOR	Redaccion/Actualización
AGOSTO	PLAN DE EMERGENCIA Y PLAN DE SEGURIDAD DE FUEGOS ARTIFICIALES	Redaccion/Actualización
AGOSTO	GUÍA DE RESPUESTA FERIA Y FIESTAS VIRGEN DE SAN LORENZO	Redaccion/Actualización
NOVIEMBRE	GUÍA DE RESPUESTA ANTE EL RIESGO DE NEVADAS Y HELADAS	Revisión / Actualización

5.2.4 Formación en Autoprotección

PROYECTOS EDUCATIVOS DE FORMACIÓN EN AUTOPROTECCIÓN Y DIVULGACIÓN		
SEMAMANA DE LA PREVENCIÓN DE INCENDIOS ESCOLARES (5º Y 6º PRIMARIA)		
Nº DE CENTROS PARTICIPANTES	Nº DE CHARLAS IMPARTIDAS	Nº DE PARTICIPANTES
16	32	852
TALLER DE EXTINCIÓN PARA BACHILLERATO Y GRADOS		
Nº DE CENTROS PARTICIPANTES	Nº DE TALLERES IMPARTIDOS	Nº DE PARTICIPANTES
13	26	875
OTRAS ACTIVIDADES DE DIVULGACIÓN DPPC (CHARLAS, TALLERES...)		
Nº DE CENTROS O ENTIDADES PARTICIPANTES	Nº DE CHARLAS IMPARTIDAS	Nº ORIENTATIVO DE PARTICIPANTES
11	14	605



FERIA DE LA CIENCIA SOSTENIBLE DE LA UVA

4 de mayo, participaron 7 integrantes del servicio.

Taller con explicaciones y demostraciones prácticas sobre autoprotección y prevención de incendios y exposición de equipos de protección de bomberos

NAVIVAL-FERIA DE VALLADOLID

27 de diciembre, participaron 5 integrantes del servicio

Exposición de material del servicio con breve explicación sobre su utilización y funcionamiento, además se impartieron dos charlas divulgativas sobre prevención y actuación en caso de incendio.



5.3 Asociaciones colaboradoras

Se recogen en este punto los datos estadísticos relativos a las actuaciones realizadas por entidades colaboradoras en virtud del convenio entre las mismas y el Ayto. de Valladolid.

5.3.1 Asociación Provincial de Colaboradores de Protección Civil

Asociación Provincial de Colaboradores de Protección Civil	
Nº de colaboraciones	104
Nº de horas realizadas	3255

5.3.2 Grupo de Salvamento y Rescate de Castilla y León

Grupo de Salvamento y Rescate de Castilla y León	
Nº de colaboraciones	11
Nº de horas realizadas	752

5.3.3 Asamblea Provincial de Cruz Roja Española en Valladolid

Cruz Roja Española- Valladolid	
Nº preventivos realizados	53
Nº horas realizadas	2858
Nº atenciones sanitarias	290
Nº de traslados a centros sanitarios	22