

1. La población entrevistada

Índice

1.1. Introducción.....	16
1.2. Zona de residencia.....	16
1.3. Edad del entrevistado.....	19
1.4. Sexo del entrevistado.....	21
1.5. Estado civil	22
1.6. Nivel de estudios	23
1.7. Situación ocupacional.....	24
1.8. Clase social	25
1.9. Régimen de propiedad de la vivienda	26

1.1. Introducción

Antes de comenzar con el análisis de los resultados, se detallan a continuación las diferentes variables de clasificación utilizadas en la encuesta, las cuales nos permiten caracterizar a la muestra final obtenida en el estudio.

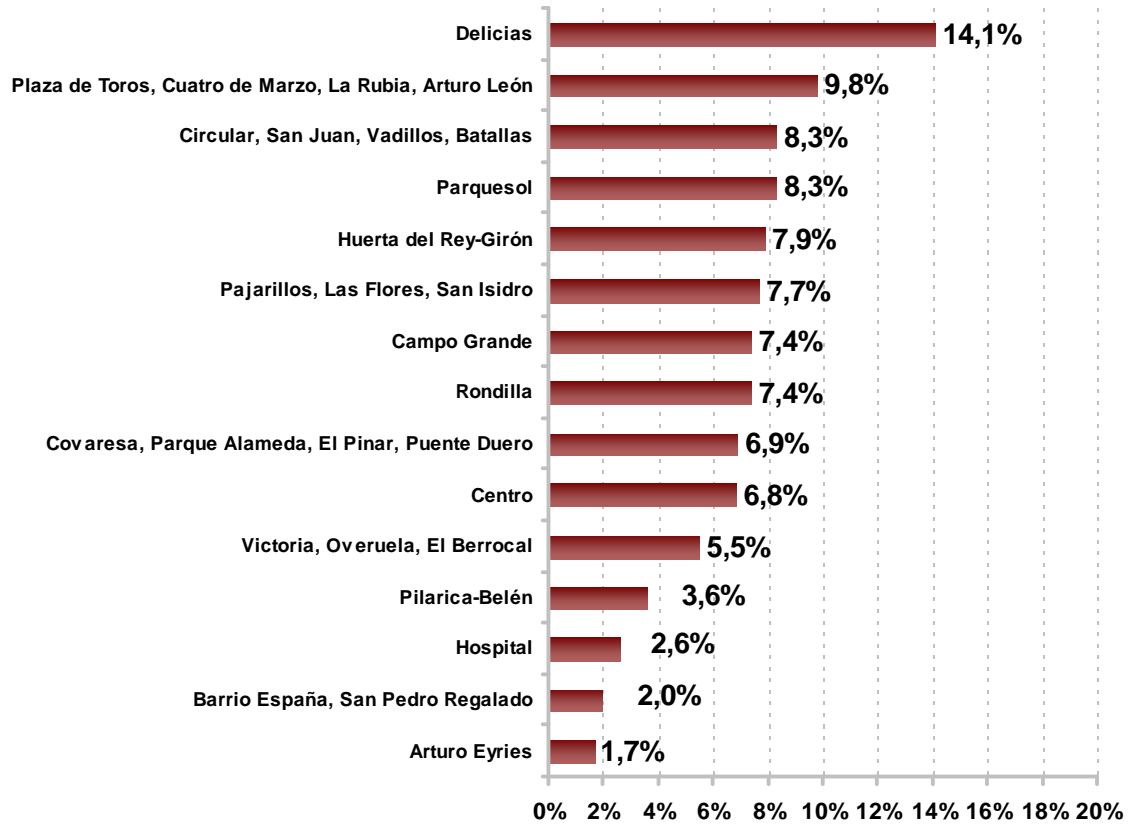
1.2. Zona de residencia

La muestra final obtenida han sido **1.210 encuestas**, las cuales se distribuyen por todas las **zonas de residencia** de la ciudad de Valladolid, atendiendo a la distribución zonal facilitada por el Ayuntamiento de Valladolid, en la que se indicaba la proporción de vecinos a encuestar distribuidos en función del sexo y la edad.

Las zonas que concentran un mayor porcentaje de entrevistas son **Delicias** (14,1%) y el entorno de la **Plaza de Toros** (9,8%).

En menor medida, alrededor del **8%** de las entrevistas se concentran en las zonas de **Parquesol, Circular-San Juan-Vadillos-Batallas, Huerta del Rey-Girón y Parajillos-Las Flores-San Isidro**.

Distribución por zonas



Fuente: Estudio sobre la Agenda Local 21. Año 2014. Base 1.210

En la siguiente tabla, se detalla el porcentaje de encuestas obtenido para cada uno de los años de realización del estudio:

Zona de residencia	2006	2008	2011	2014
Delicias	13,5%	14,3%	15,7%	14,1%
Plaza de Toros, Cuatro de Marzo, La Rubia, Arturo León	10,0%	9,9%	10,3%	9,8%
Circular, San Juan, Vadillos, Batallas	8,9%	9,2%	9,7%	8,3%
Parquesol	6,9%	7,2%	7,5%	8,3%
Huerta del Rey-Girón	7,1%	7,5%	5,7%	7,9%
Pajarillos, Las Flores, San Isidro	8,0%	7,5%	8,2%	7,7%
Campo Grande	7,7%	7,8%	8,1%	7,4%
Rondilla	8,1%	8,0%	7,1%	7,4%
Covaresa, Parque Alameda, El Pinar, Puente Duero	6,0%	6,7%	4,4%	6,9%
Centro	7,4%	6,8%	9,9%	6,8%
Victoria, Overuela, El Berrocal	5,6%	5,3%	4,4%	5,5%
Pilarica-Belén	3,6%	3,2%	3,4%	3,6%
Hospital	3,3%	2,9%	2,2%	2,6%
Barrio España, San Pedro Regalado	2,0%	1,9%	1,9%	2,0%
Arturo Eyrías	1,9%	1,8%	1,4%	1,7%
TOTAL	100%	100%	100%	100%
<i>Base</i>	1.294	1.250	1.257	1.210

Fuente: Estudio sobre la Agenda Local 21. Año 2014. Base 1.210

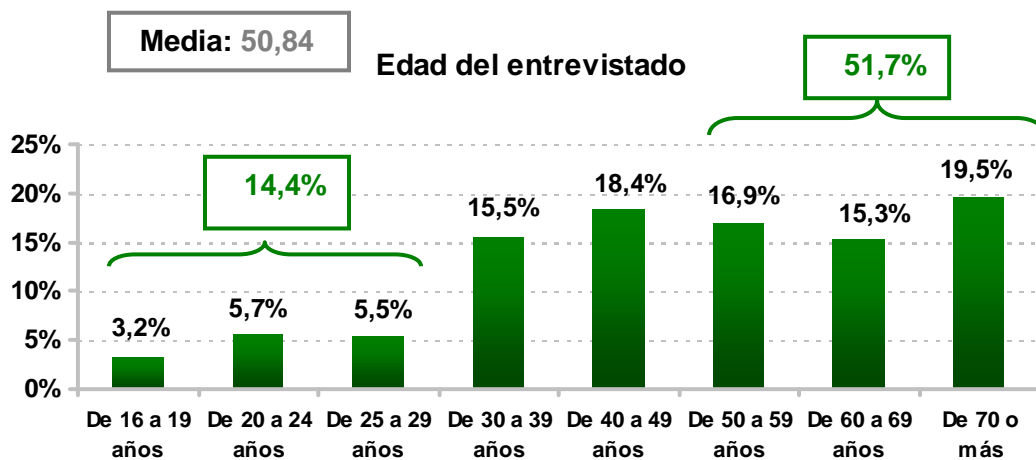
1.3. Edad del entrevistado

En cuanto a la **edad del entrevistado** y siguiendo la categorización inicial definida en el muestreo, más de la mitad de los vecinos entrevistados tienen 50 o más años y, entre ellos, un 19,5% tiene 70 o más años.

En cambio, un 14,4% de las entrevistas se han realizado a vecinos menores de 30 años.

La **edad media** de la muestra obtenida en el estudio es de **50,84 años**.

Por zona, la media de **edad más alta** se obtiene en las **zonas Centro y Hospital**, mientras que los **vecinos más jóvenes** se concentran en **Parquesol**.

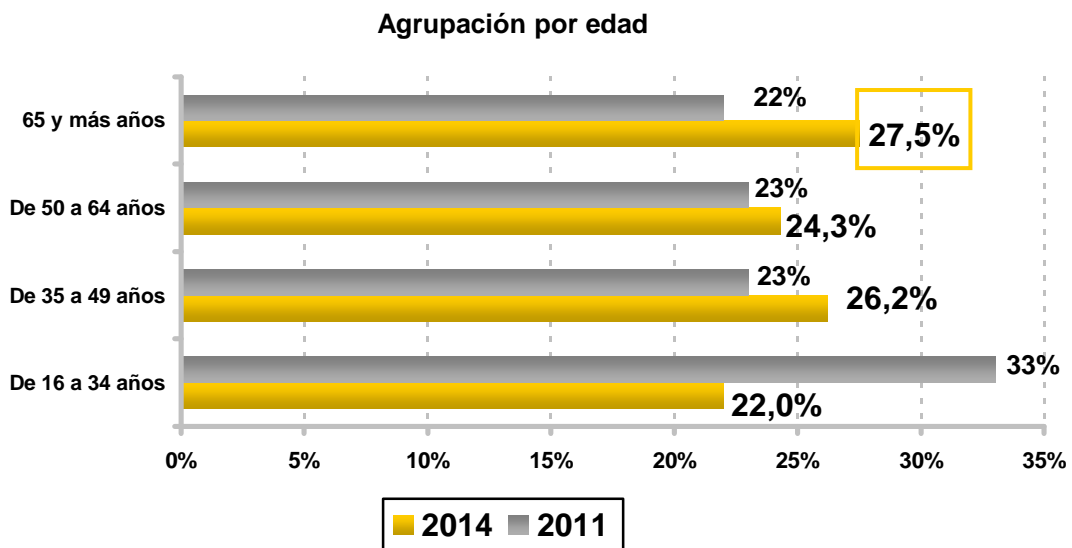


Fuente: Estudio sobre la Agenda Local 21. Año 2014. Base 1.210

Siguiendo la codificación por edades realizada en el estudio del 2011 y con el objetivo de poder hacer comparaciones en los resultados a lo largo de todo el informe, se ha realizado una recodificación de los tramos de edad iniciales definidos en el cuestionario, en base a los criterios marcados en 2011.

De este modo, las categorías creadas para la clasificación de los tramos de edad, es la siguiente:

- De 16 a 34 años
- De 35 a 49 años
- De 50 a 64 años
- 65 y más años



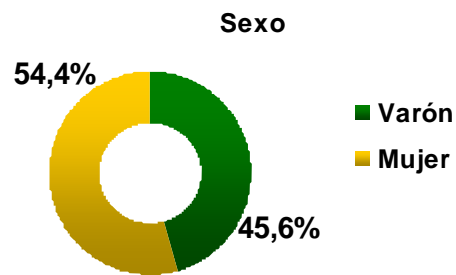
Fuente: Estudio sobre la Agenda Local 21. Año 2014. Base 1.210

Como se puede observar en el gráfico anterior, en el estudio de 2014 la distribución de los entrevistados es muy similar en todos los tramos analizados, obteniendo alrededor del 25% para cada uno de los segmentos definidos en el estudio.

Concretamente, el tramo de **65 y más años** junto con **los de 35 a 49 años** son los segmentos que obtienen una **proporción ligeramente superior** al resto de tramos analizados (28% y 26%, respectivamente).

1.4. Sexo del entrevistado

Como se aprecia en el gráfico, un 54,4% de los encuestados son mujeres y un 45,6% son varones.



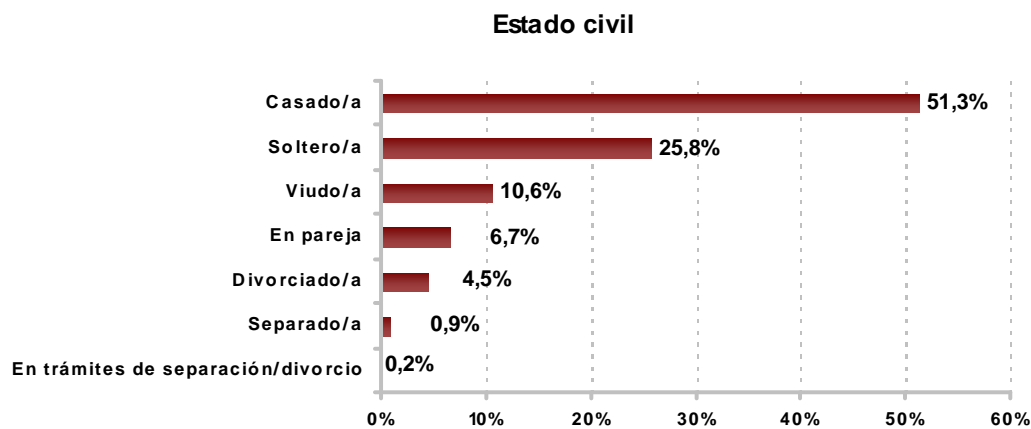
Fuente: Estudio sobre la Agenda Local 21. Año 2014. Base 1.210

Sexo del entrevistado	Año 2002	Año 2004	Año 2006	Año 2008	Año 2011	Año 2014
Mujer	48,1%	46,6%	46,6%	47,2%	54%	54,4%
Varón	51,9%	53,4%	53,4%	52,8%	46%	45,6%
TOTAL	100,0%	100,0%	100,0%	100,0%	100,0%	100,0%
<i>Base</i>	1.200	1.216	1.294	1.257	1.250	1.210

Fuente: Estudio sobre la Agenda Local 21. Año 2014. Base 1.210

1.5. Estado civil

Cuando preguntamos al entrevistado acerca de su estado civil, **más de la mitad** indica estar casado/a (**51,3%**) y un **25,8%** menciona estar soltero.



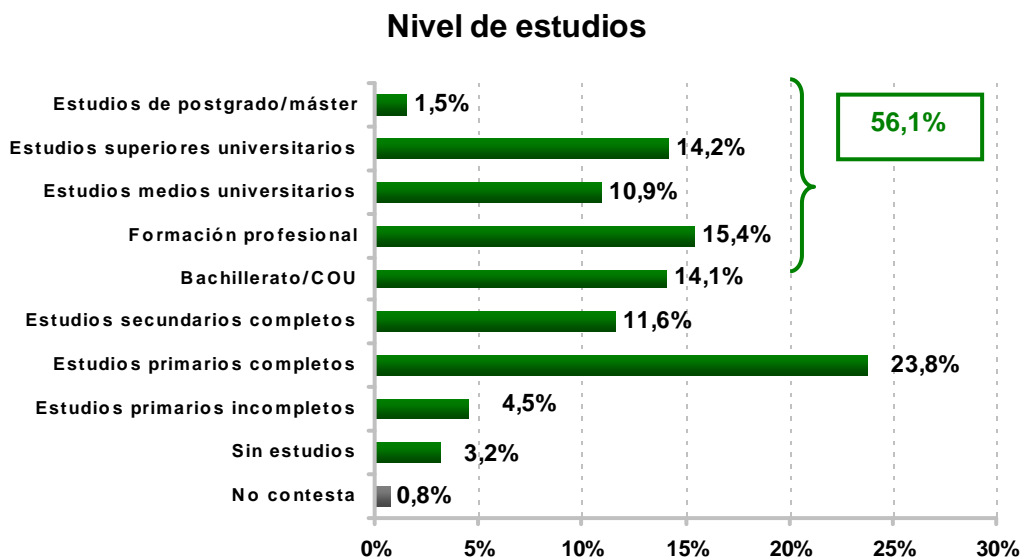
Fuente: Estudio sobre la Agenda Local 21. Año 2014. Base 1.210

Estado civil	Año 2002	Año 2004	Año 2006	Año 2008	Año 2011	Año 2014
Casado/a	57,3%	57,0%	56,9%	52,8%	47,5%	51,3%
Soltero/a	35,5%	31,1%	29,4%	30,2%	36,5%	25,8%
Viudo/a	6,3%	7,2%	8,3%	8,2%	8,2%	10,6%
Viviendo en pareja	1,2%	1,6%	2,8%	3,9%	4,4%	6,7%
Divorciado/s	1,4%	1,8%	2,6%	4,5%	3,0%	4,5%
Separado/a	-	-	-	-	-	0,9%
En trámites de divorcio	-	-	-	-	-	0,2%
No contesta	0,3%	1,2%	0,0%	0,4%	0,4%	0,0%
TOTAL	100,0%	100,0%	100,0%	100,0%	100,0%	100,0%
Base	1.200	1.216	1.294	1.257	1.250	1.210

Estudio sobre la Agenda Local 21. Año 2014. Base 1.210

1.6. Nivel de estudios

Más de la mitad de los entrevistados (**56,1%**) indican haber superado los **estudios de bachillerato/COU** y, más concretamente, un **26,6%** menciona **disponer de un título de estudios universitarios medio**.



Fuente: Estudio sobre la Agenda Local 21. Año 2014. Base 1.210

Nivel de estudios	Año 2002	Año 2004	Año 2006	Año 2008	Año 2011	Año 2014
Estudio de postgrado / máster	-	-	-	-	-	1,5%
Estudios superiores universitarios	14,8%	13,2%	14,2%	15,4%	14%	14,2%
Estudios medios universitarios	11,3%	12,3%	12,6%	11,6%	18%	10,9%
Formación Profesional	12,0%	12,8%	11,5%	14,0%	12%	15,4%
Bachillerato	16,3%	18,0%	17,4%	16,9%	19%	14,1%
Estudios secundarios completos	-	-	-	-	-	11,6%
Estudios primarios completos	29,8%	28,9%	32,7%	28,2%	26%	23,8%
Estudios primarios incompletos	9,1%	7,7%	6,8%	6,4%	3%	4,5%
Sin estudios	6,0%	5,3%	3,6%	4,7%	3%	3,2%
No contesta	0,7%	1,7%	1,2%	2,8%	5%	0,8%
TOTAL	100,0%	100,0%	100,0%	100,0%	100,0%	100,0%
<i>Base</i>	<i>1.200</i>	<i>1.216</i>	<i>1.294</i>	<i>1.257</i>	<i>1.250</i>	<i>1.210</i>

1.7. Situación ocupacional

A continuación se proporciona información sobre la panorámica de la situación laboral y ocupacional en Valladolid. Destacar que un **34,7%** de los entrevistados indica ser **trabajador indefinido (por cuenta ajena o propia)**.

Respecto a la situación ocupacional de los encuestados restantes, un 26,0% de los encuestados es jubilado, un 11,4% es trabajador en paro, un 9,9% realiza labores del hogar, un 5,8% es estudiante y un 1,5% está buscando su primer empleo.



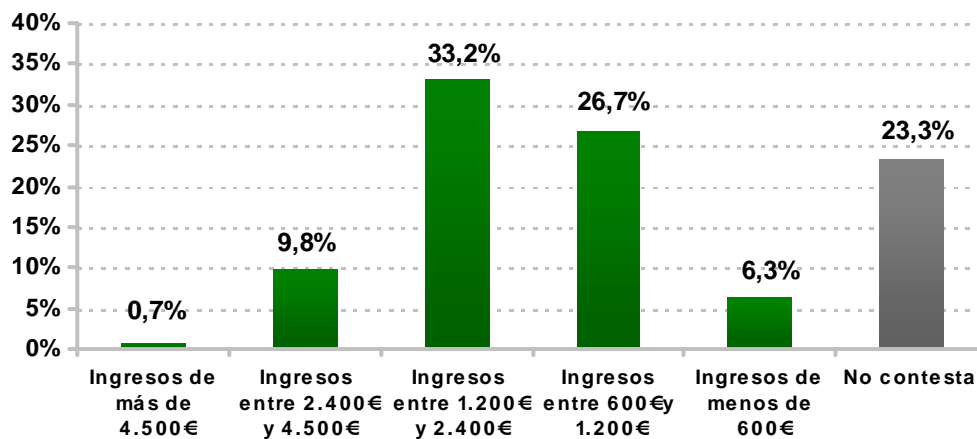
Fuente: Estudio sobre la Agenda Local 21. Año 2014. Base 1.210

1.8. Clase social

En base a la información recogida de los niveles de ingresos en el hogar del entrevistado, se ha realizado una nueva categorización, para poder clasificar al entrevistado en función de su clase social.

La recodificación llevada a cabo ha sido la siguiente:

- *Ingresos de más de 4.500€/mes*
- *Ingresos entre 2.400€ y 4.500€ /mes*
- *Ingresos entre 1.200€ y 2.400€/mes*
- *Ingresos entre 600€ y 1.200€/mes*
- *Ingresos de menos de 600€/mes*



Fuente: Estudio sobre la Agenda Local 21. Año 2014. Base 1.210

Como se puede observar en el gráfico anterior, el **33,2%** de los entrevistados indican tener unos ingresos de entre 1.200€ y 2.400€.

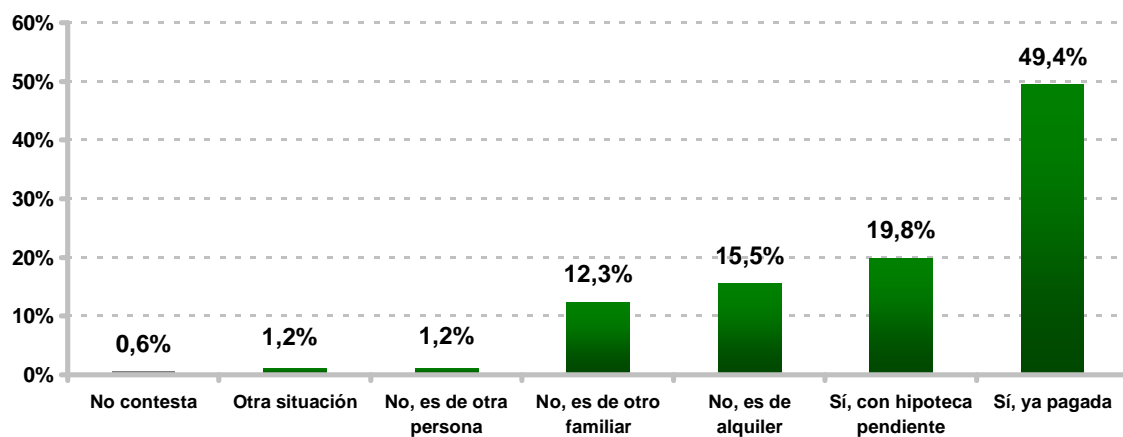
En segundo lugar, un **26,7%** menciona disponer de unos ingresos de entre 600€ y 1.200€

1.9. Régimen de propiedad de la vivienda

Prácticamente el **70%** de los encuestados indica poseer una **vivienda en propiedad** y de ellos, el **49,4%** afirma tenerla ya pagada.

En cambio, tres de cada diez entrevistados (**29,0%**) de los entrevistados menciona residir en una **vivienda que no es de su propiedad**, sino que pertenece a otra persona. De ellos, un **15,5%** indica residir en **régimen de alquiler**.

Pregunta 29. ¿Vive en una vivienda de su propiedad?



Fuente: Estudio sobre la Agenda Local 21. Año 2014. Base 1.210

Régimen de propiedad de la vivienda	Año 2011	Año 2014
Sí, ya pagada	42,8%	49,4%
Sí, con hipoteca pendiente	20,0%	19,8%
No, es de alquiler	10,3%	15,5%
No, es de otro familiar	22,2%	12,3%
No, es de otra persona	2,2%	1,2%
Otra situación	2,2%	1,2%
No contesta	0,3%	0,6%
TOTAL	100%	100%
Base	1.250	1.210

Fuente: Estudio sobre la Agenda Local 21. Año 2014. Base 1.210