

## A. PLAN DE EJECUCIÓN DE LOS SERVICIOS

# 1. Definición del proyecto: Seis ejes de actuación para "Espacios Lope de Vega"

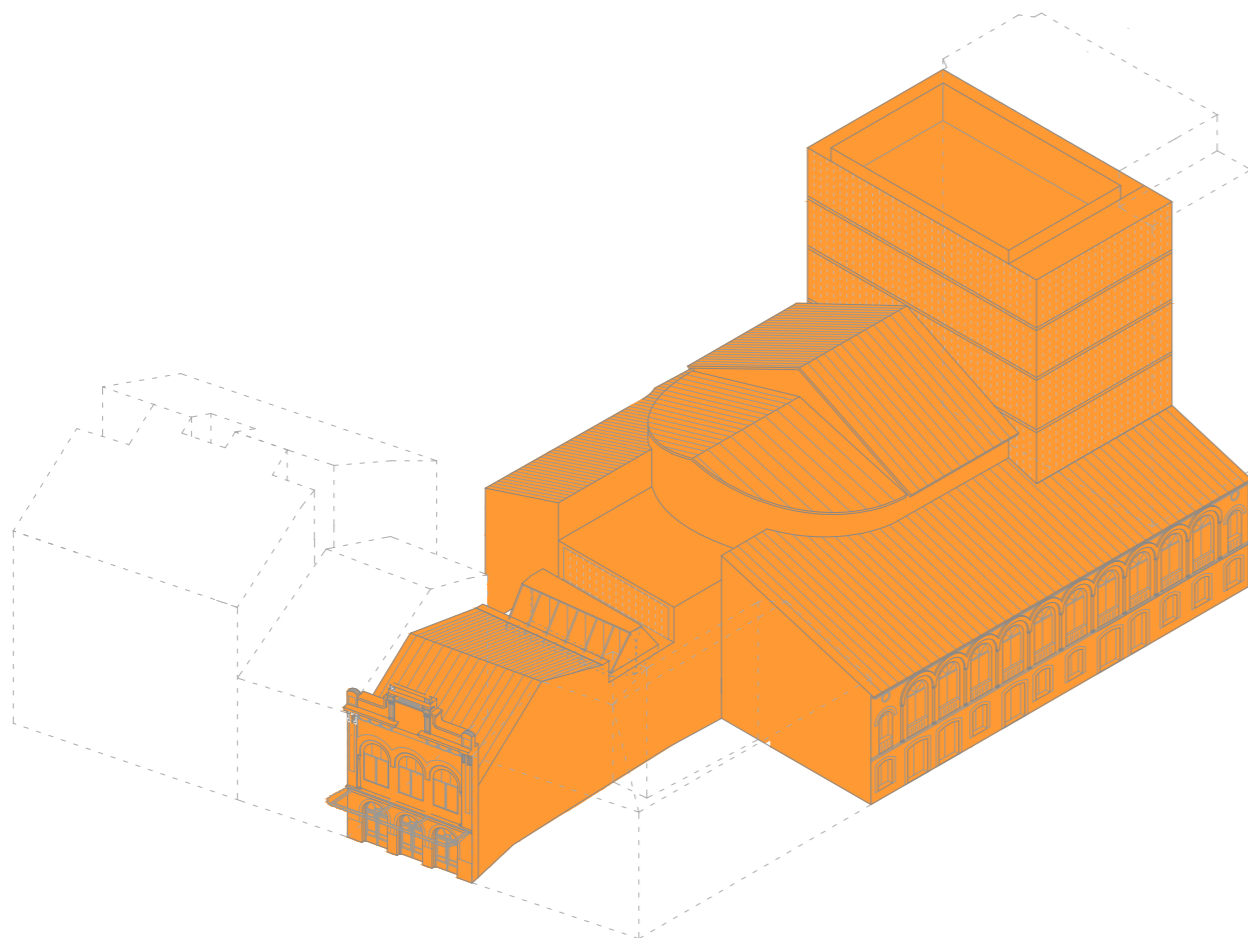
Devolver al teatro Lope de Vega protagonismo en la vida cultural de Valladolid no sólo es una cuestión de rehabilitación material de las permanencias que nos legado. En nuestra opinión deben llevarse a cabo intervenciones de diversa índole que permitan su uso y acogida popular acordes a las necesidades técnicas y sociales actuales, adecuando sus espacios al concepto de polifuncionalidad y flexibilidad.

Nuestra propuesta se basa en seis ejes de actuación:

## 1. Tres edificios en uno

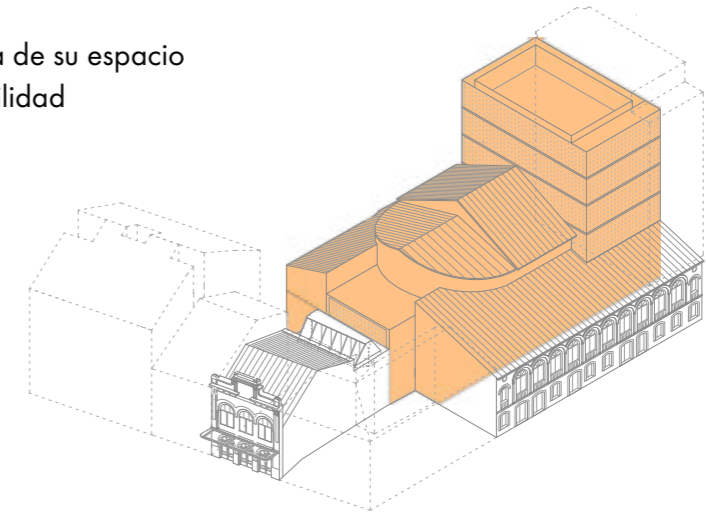
Tres edificios que funcionen simultáneamente o de manera autónoma. Cada uno de ellos dispondrá de un espacio polivalente para el desarrollo de artes escénicas o eventos. De ahí nuestra propuesta de "Espacios Lope de Vega".

= **Tres edificios en uno : Teatro Lope de Vega**



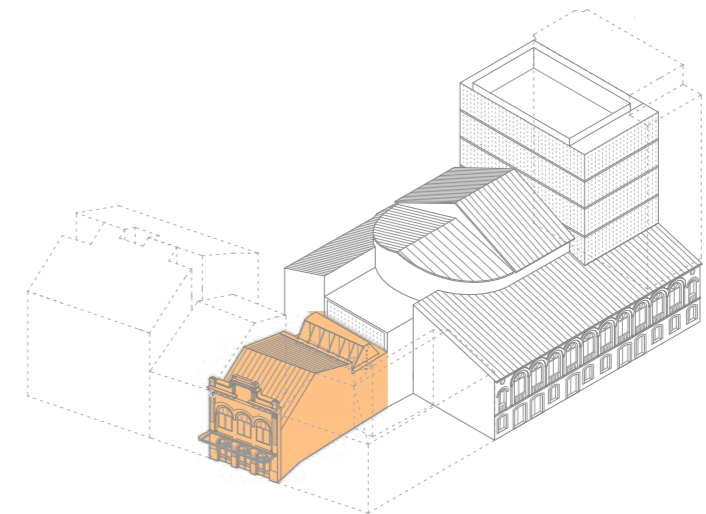
**1.1. Gran Sala:** primer y principal espacio existente, el cual será restaurado.

- Restauración íntegra de su espacio
- Versatilidad y flexibilidad



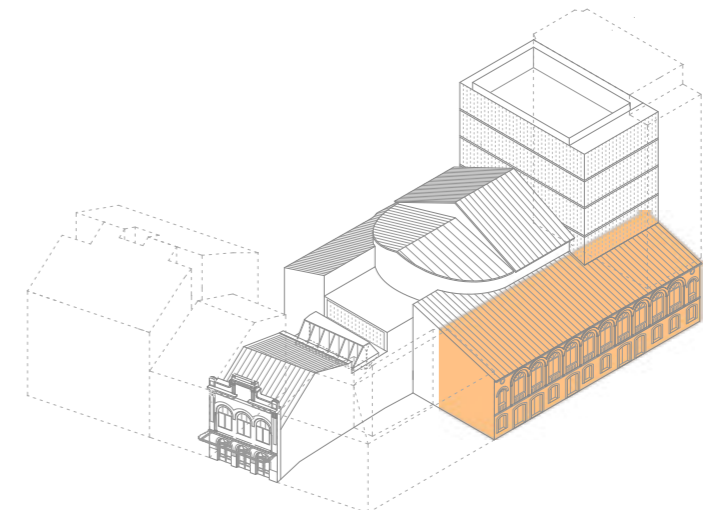
**1.2. Edificio de acceso María de Molina:** albergará en su planta primera (antes ocupada por oficinas) otro espacio polivalente.

- Sala polivalente
- Grada retráctil



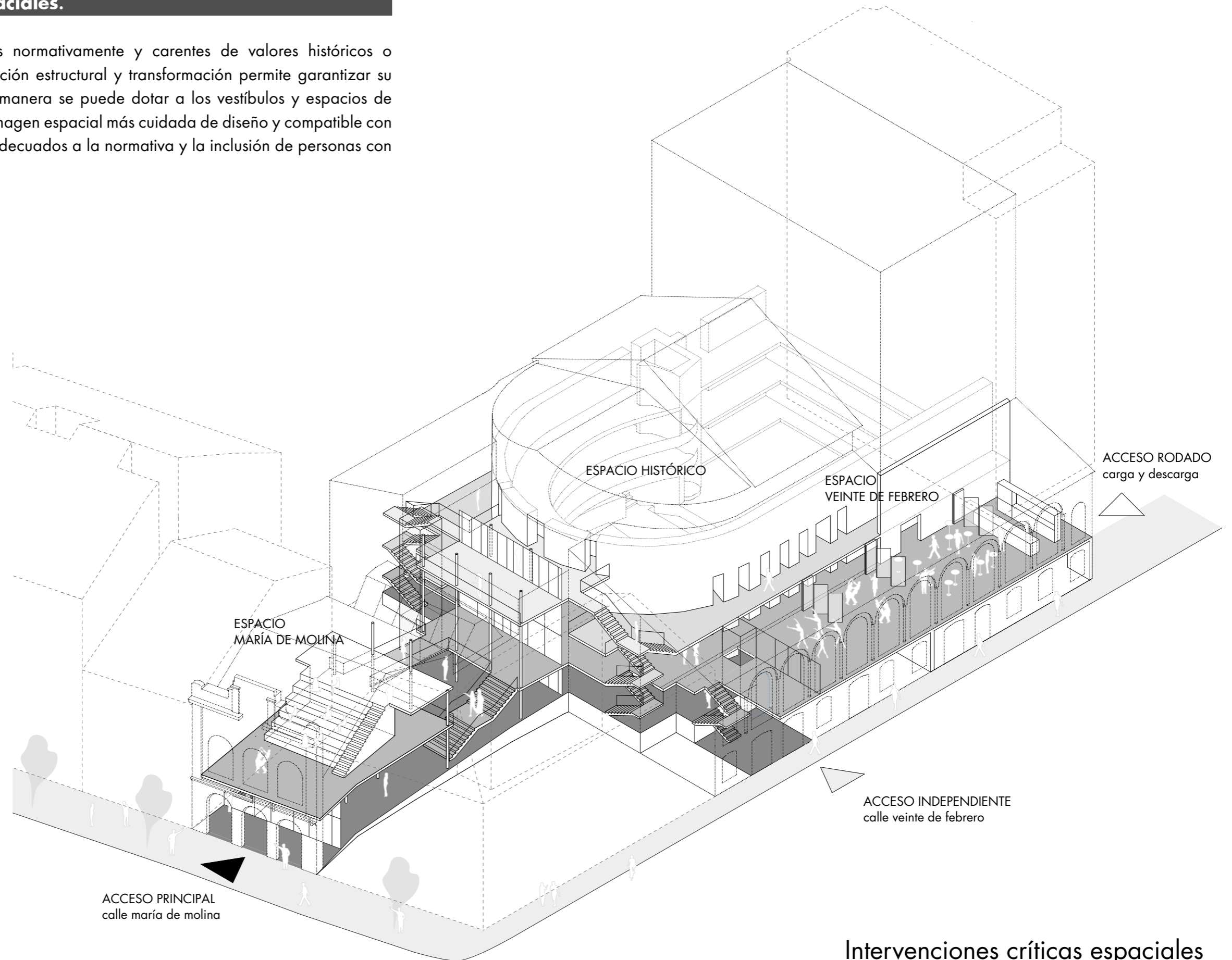
**1.3. Rehabilitación de la construcción "Veinte de Febrero":** primer y principal espacio existente, el cual será restaurado.

- Sala polivalente
- Ambigú
- Celebraciones
- Presentaciones
- Conferencias
- Bar -Cafetería



## 2. Intervenciones críticas espaciales.

Modificaciones de espacios obsoletos normativamente y carentes de valores históricos o materiales, y cuya necesaria consolidación estructural y transformación permite garantizar su uso adecuado y actualizado. De esta manera se puede dotar a los vestíbulos y espacios de relación de una nueva habitabilidad e imagen espacial más cuidada de diseño y compatible con nuevos núcleos de circulación vertical adecuados a la normativa y la inclusión de personas con disfuncionalidad motriz.



Intervenciones críticas espaciales

### 3. intervenciones críticas volumétricas

Para permitir la implementación adecuada de las condiciones técnicas necesarias en el escenario, camerinos, telares y tramoya junto con la dotación de instalaciones escénicas y generales actualizadas. Sus necesidades espaciales se disponen sobre la torre escénica actual, de manera que la elevación de su volumen colabora con la resolución del problema de imagen urbana generado por la medianera del edificio adyacente.

#### 4. GRADA RETRÁCTIL

- + ESPACIO POLIVALENTE
- + USO INDEPENDIENTE
- + RESPACIO RECONFIGURABLE
- + CONEXIÓN VISUAL DESDE ESPACIO PÚBLICO

#### 1. TORRE ESCÉNICA

- + CERRAMIENTO BIOCLIMÁTICO
- + CONTIENE INSTALACIONES ESCÉNICAS Y TÉCNICAS
- + RESUELVE EL CONTACTO ENTRE EL EDIFICIO Y LA CIUDAD
- + SOPORTE DE PANELES FOTOVOLTAICOS ORIENTADOS AL SUR

#### 2. LUCERNARIO

- + NUEVO ESPACIO DE CONEXIÓN Y RELACIÓN
- + LUZ CENITAL EN LOS ESPACIOS PÚBLICOS DE ENTRADA
- + NÚCLEO ESPACIO POLIVALENTE INDEPENDIENTE

#### 3. PATIO DE BUTACAS MÓVIL

- + FLEXIBILIDAD DE USO
- + SUELO PERMEABLE
- + DIFERENTES CONFIGURACIONES ESPACIALES
- + CONTINUACIÓN ESPACIO PÚBLICO

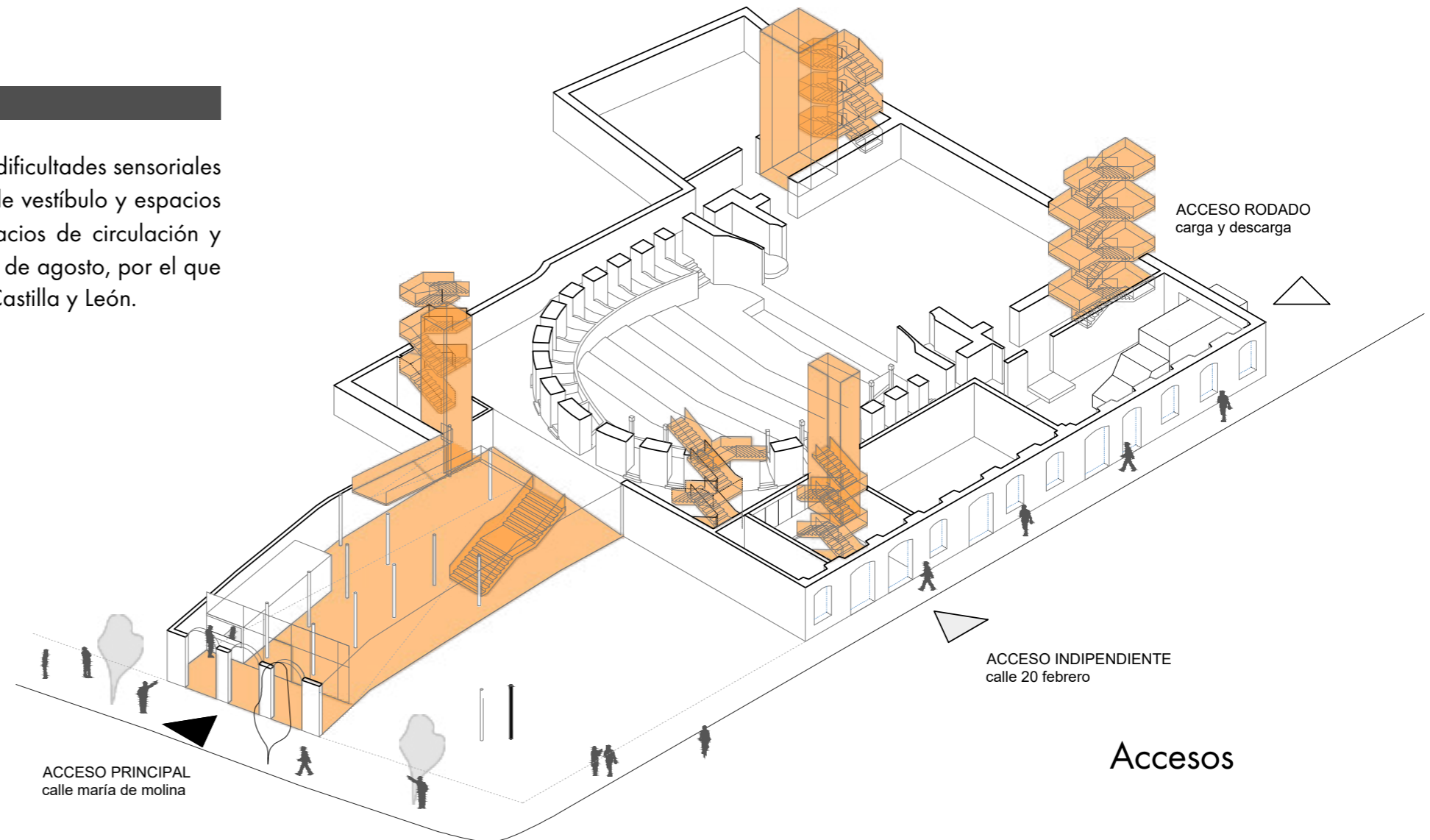
### Piezas del programa Intervenciones críticas volumétricas

#### 4. Restauración de la sala de teatro

Se propone una intervención de respeto al pasado y de recuperación de sus valores tipológicos, espaciales y ornamentales, desde la certeza de su vigencia y utilidad. Debe considerarse como una intervención de "defensa" en palabras del Profesor Solé-Morales.

#### 5. Voluntad inclusiva del proyecto

Se adecuarán todos los espacios a las necesidades de las personas con dificultades sensoriales o motrices, lo que implica realizar cambios adecuados en los espacios de vestíbulo y espacios de relación. Es necesario por ello un reacondicionamiento de los espacios de circulación y deambulatorios, los cuales ahora no son aptos al R.D. 217/2001, de 30 de agosto, por el que se aprueba el Reglamento de Accesibilidad y Supresión de Barreras de Castilla y León.



#### 6. Integración de estrategias de sostenibilidad y compromiso social

No sólo con los ciudadanos de Valladolid sino con el medio natural que compartimos. El edificio, además de emplear diversas técnicas de reaprovechamiento de los materiales existentes - reciclaje - tras las demoliciones parciales, también incluye diversas estrategias - torres de convección, aprovechamiento de aguas, instalación fotovoltaica, aerotermia - con las que convertir el edificio en una construcción de consumo energético casi nulo, llamados nZEB (Nearly Zero Energy Buildings), y criterios de construcción cercanos al Phassivhause.

El fin de nuestra propuesta para los ESPACIOS LOPE DE VEGA, no es tanto crear arquitecturas sino más bien configurar un LUGAR donde debe acontecer la vida; un teatro para las relaciones sociales pero también un soporte para la vida en comunidad .

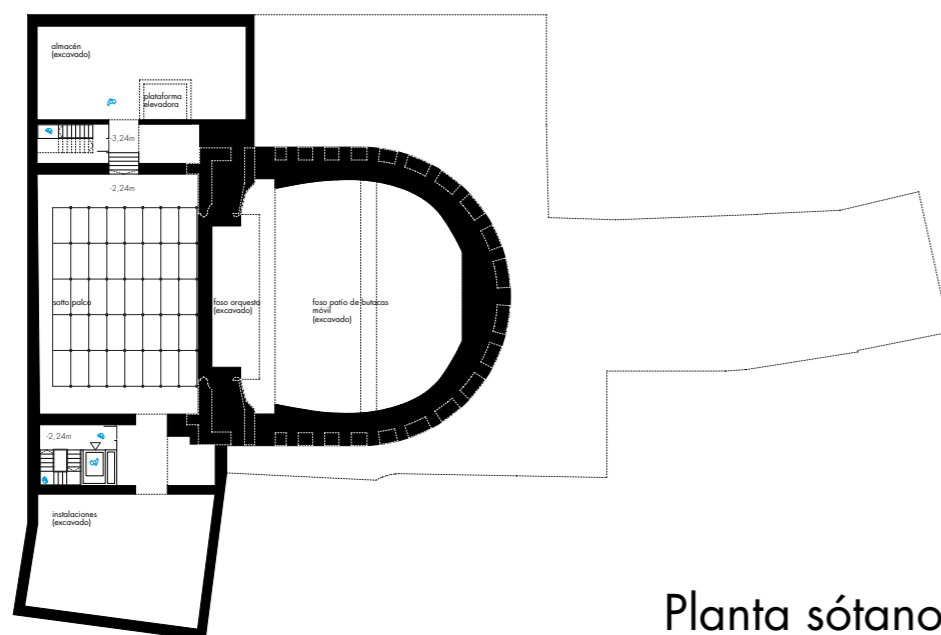
## 2. Desarrollo del programa: un teatro flexible

### 2.1. GRAN SALA: ESPACIO FLEXIBLE CON PATIO DE BUTACAS MÓVIL

#### 2.1.1. Intervenciones de carácter general en la Gran Sala:

En este espacio se proponen la siguiente intervención de carácter general:

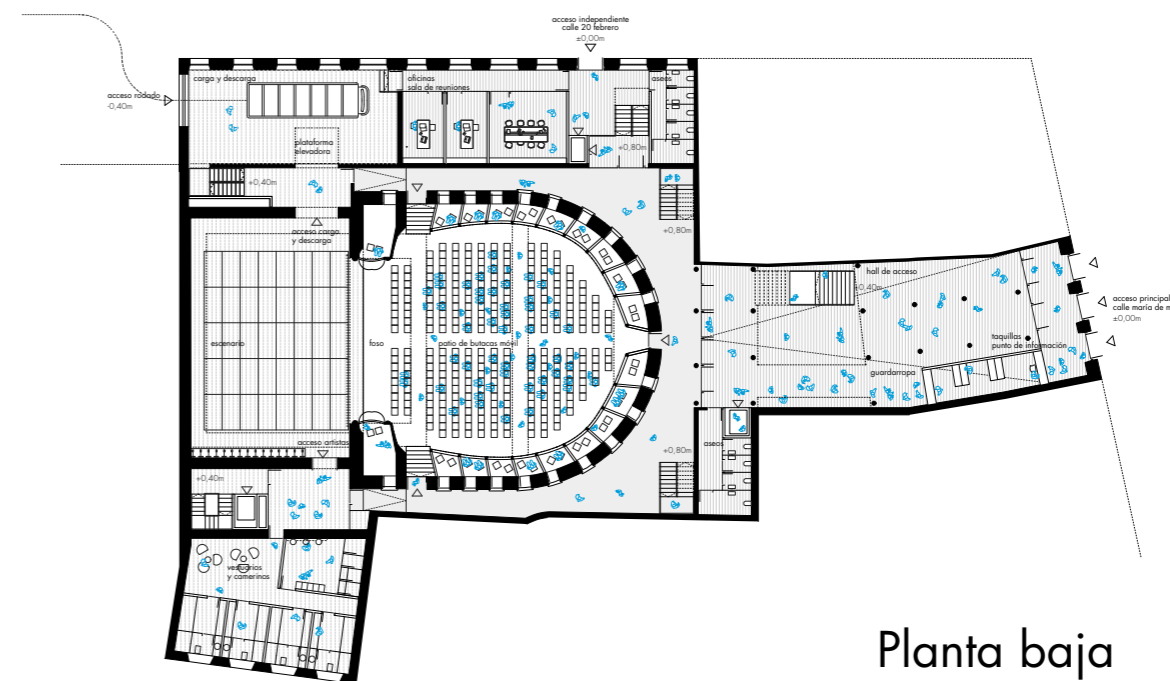
- **Restauración íntegra de su espacio**, así como de los elementos estructurales y ornamentales bajo la dirección del restaurador Luis Alberto Santos Hernández y su equipo Sabbia conservación y restauración, SL que será el encargado de esta parte del cometido, así como del resto del edificio.
- **Adaptación de la planta sótano** a las características de un teatro moderno, incorporando zona de instalaciones, solto palco, zona de butacas móviles y almacén con conexión a la planta baja .



Planta sótano

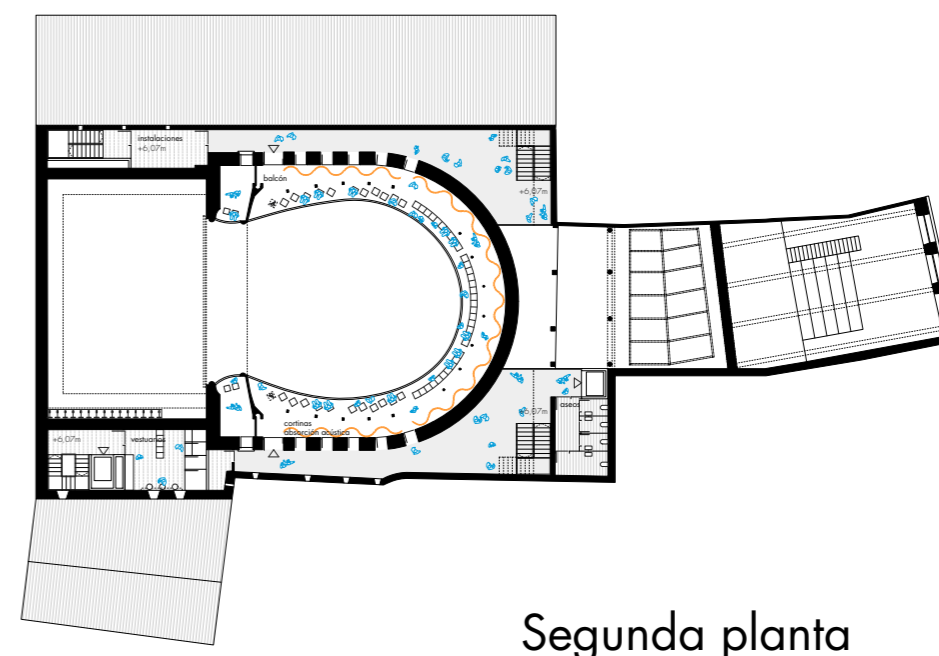
- **Versatilidad y flexibilidad del Patio de Butacas** mediante un sistema basculante, descrito en la memoria de instalaciones y equipos escénicos, que nos permite seis disposiciones de sala (ver punto siguiente 2.1.2. Gran Sala: espacio flexible con patio de butacas móvil):

1. Graderío con foso (zarzuela o danza con orquesta de cámara)
2. Graderío sin foso (teatro dramático)
3. Graderío sin foso y caja acústica (recital, concierto de cámara, espectáculo de magia)
4. Platea plana en posición baja (concierto de pie)
5. Platea escalonada (café teatro)
6. Platea plana en posición alta con escenario central (monólogo, microteatro, teatro participativo)



Planta baja

- **Sustitución de los palcos de planta segunda y tercera por galería de butacas** con el fin de mejorar la visualización de los espectáculos. Los palcos se mantienen en su estado original en planta baja y primera . con el fin de mejorar la visualización de los espectáculos. Los palcos se mantienen en su estado original en planta baja y primera .



Segunda planta

- **Acondicionamiento térmico** de la sala mediante equipos de aire de velocidad reducida para minorar el ruido .

## 2.1.2. Gran Sala: espacio flexible con patio de butacas móvil

### 2.1.2.1. Flexibilidad escenográfica

Desde el punto de vista escenográfico, proponemos que la Gran Sala de teatro de los nuevos Espacios Lope de Vega, tenga un carácter claramente polivalente, con la disposición de un Patio de Butacas configurable que permitirá diversos modos la relación público/escenario.

Se prevén, al menos, seis configuraciones diferentes para la Gran Sala de Teatro:

#### a) Teatro Frontal (a la italiana):

Consideramos de vital importancia garantizar que la sala permita a los ciudadanos y visitantes de la ciudad gozar de las virtudes del teatro clásico y mantener las principales características históricas del Teatro Lope de Vega, como son la proximidad de los espectadores al escenario (menos de 20 metros desde el escenario hasta la última fila de espectadores). Así, se **mantiene la esencia** de la arquitectura de la Sala con patio de butacas y palcos.

**Se mejora la visibilidad** desde el patio de butacas aumentando ligeramente la pendiente de éste (respetando las exigencias del CTE).

La propuesta permite un **aforo de más de 350 espectadores** en el patio de butacas con visibilidad, accesibilidad y anchos de pasillos que garantizan el cumplimiento del CTE y una óptima visibilidad

#### DISPOSICIÓN 1. Gradería con foso

Zarzuela, danza con orquesta de cámara



#### DISPOSICIÓN 2. Graderío sin foso

Teatro dramático



#### DISPOSICIÓN 3. Graderío sin foso + caja acústica

Recital, concierto de cámara, espectáculo de magia

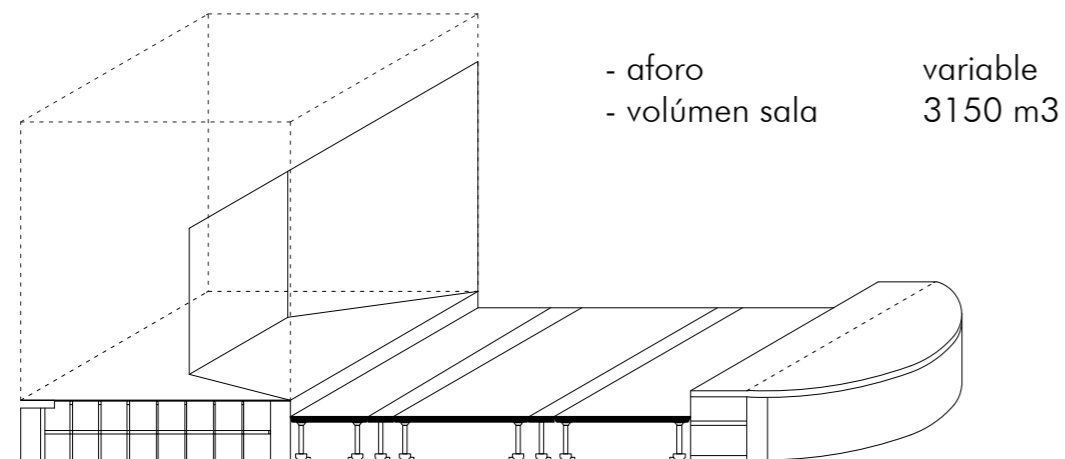


## b) Sala de conciertos con público de pie

La polivalencia del proyecto permite la celebración de conciertos con el público de pie en el patio de butacas. La propuesta consigue, mediante la combinación de diversas plataformas móviles, situar el patio de butacas por debajo del escenario para generar el desnivel necesario entre escenario y público en pie. Esta configuración "concierto-baile" permite disponer en el patio de butacas una superficie de  $\pm 265\text{m}^2$  totalmente plana. Se coloca una escalera desdoblada en el eje del patio de butacas para el acceso del público desde el vestíbulo al patio de butacas móvil en posición inferior.

### DISPOSICIÓN 4. Platea plana en posición baja

Concierto de pie

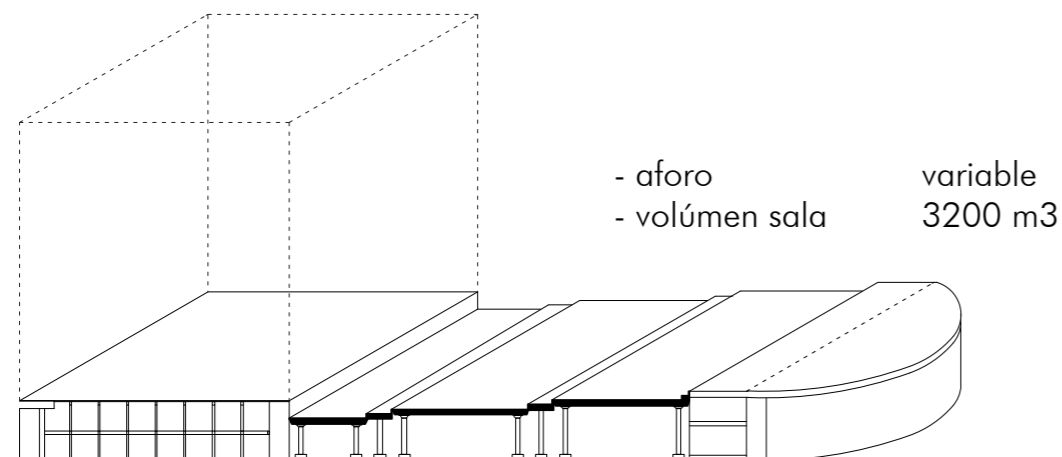


## c) Café Teatro/ Cabaret

La combinación de las 5 plataformas móviles distribuidas en el patio de butacas, permite la creación de distintos niveles escalonados y la colocación de mesas distribuidas en el patio de butacas para crear un ambiente acogedor tipo café-teatro, que al disponer de 3 niveles escalonados se garantiza la correcta visibilidad del escenario.

### DISPOSICIÓN 5. Platea escalonada

Café teatro

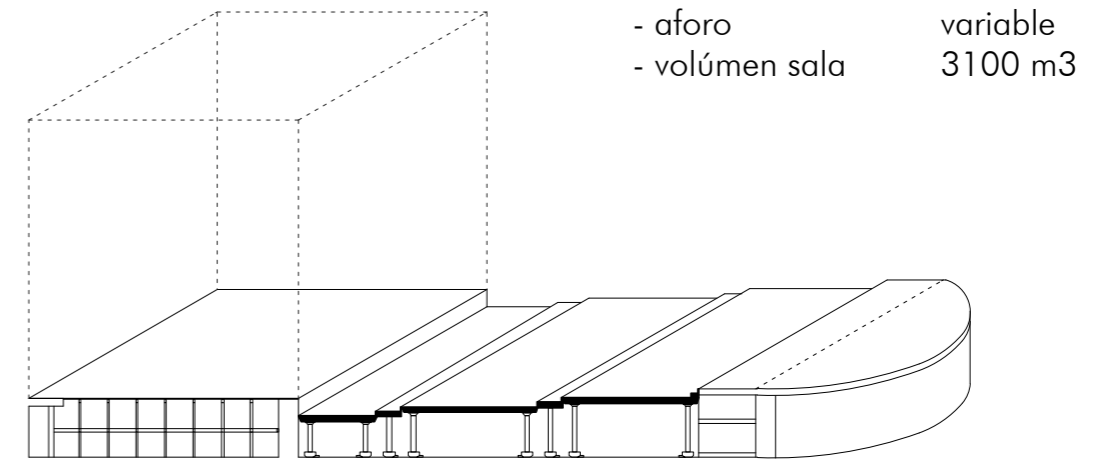


## d) Teatro Experimental

Gracias a la combinación de las diversas plataformas se permiten diversas variantes, como por ejemplo la elevación de la zona central del patio de butacas para la creación de un **escenario central** en la sala. Este formato plenamente experimental puede utilizarse para nuevas creaciones de las artes escénicas o eventos corporativos. Elevando la plataforma central y colocando las plataformas delantera y posterior a una cota inferior, se genera un espacio escénico central en la sala totalmente innovador.

### DISPOSICIÓN 6. Platea plana en posición alta con escenario central

Monólogo, microteatro, teatro participativo



### 2.1.2.2. Estrategia de sostenibilidad: soluciones técnicas

Para poder conseguir esta gran flexibilidad y polivalencia de la sala, hemos combinado una variedad de soluciones técnicas.

El proyecto prevé la instalación de **5 plataformas móviles**:

- 3 plataformas permiten movimiento ascendente/descendente mediante un sistema basculante que a su vez permite variar la inclinación de la superficie
- Las otras 2 plataformas, de dimensiones menores, permiten movimiento ascendente/descendente para compensar los desniveles y escalonado generados por las tres plataformas basculantes.

Las 3 plataformas basculantes, permiten ajustar la pendiente del patio de butacas en la configuración de Teatro Frontal, garantizando una óptima visibilidad desde todas las butacas.

Las dos plataformas compensadoras de menores dimensiones permiten generar los pasillos y circulaciones en cumplimiento de los parámetros exigidos en el CTE.



La **solución técnica** para la elevación cada una de la plataforma escénica se ha previsto mediante la instalación de diversas columnas de elevación del reconocido fabricante "Gala Systems" y modelo "Spiralift" de 18 pulgadas, cumpliendo así totalmente con la norma de seguridad en espacios escénicos UNE-CWA15902-1:2008

El sistema de elevación mediante columna auto-erigible del fabricante Gala Systems, permite la elevación de todas las plataformas desde la cota -2,80cm (almacenaje de butacas), hasta la cota +100cm por encima de la cota de acceso a la sala.

La instalación de sistemas articulados en las tres plataformas de mayores dimensiones permite el abatimiento de éstas hasta una pendiente máxima del 8%, en tramos máximos de 6mts.

Para la configuración de Teatro Frontal, son necesarias más de 350 unidades de butacas distribuidas en 16 filas en el patio de butacas (inclinado).

Las más de 350 butacas pueden colocarse sobre las plataformas con facilidad mediante el sistema patentado "mutawheel". Para las configuraciones en las que no son necesarias las butacas, éstas se almacenan en la zona habilitada para ello debajo de la zona de acceso al patio de butacas.

El sistema de asientos Mutawheel es una solución única y versátil de asientos móviles. Gracias a su diseño ligero y a sus ruedas multidireccionales, se convierte en una opción rápida y fácil de montar. Las ruedas de este sistema proporcionan un fácil movimiento de toda la fila y con un simple sistema de palancas es posible ubicar los asientos en la posición deseada del teatro.

Este sistema no necesita puntos de fijación permanentes en el suelo, lo que permite un sinnúmero de configuraciones para el mismo espacio y se convierte en la solución perfecta para espacios polivalentes en los que se realizan diferentes tipos de actividades.

Además de estas soluciones técnicas que facilitan la flexibilidad de la gran sala, se ha estudiado de forma pormenorizada las instalaciones escénicas necesarias en este espacio, las cuales se describen detalladamente en el apartado 4.2. "Equipamiento escénico, peine y foso del escenario" de esta memoria.

## 2.2. TORRE ESCÉNICA: SOLUCIÓN URBANÍSTICA Y DE SOSTENIBILIDAD

La torre escénica se concibe como una **doble estructura**. Por una parte, la estructura interior, de madera laminada (conforme a los criterios de sostenibilidad y compromiso del proyecto) alberga el peine escénico, así como los correspondientes elementos de escenotécnica. Por otra parte, la estructura exterior es concebida como un convector térmico además de constituirse como imagen característica y neutra de la nueva rehabilitación del teatro. La primera, la interior, se forra con criterios passivahaus mediante un panel fono-acústico que sirve para evitar tanto la

entrada como la salida de ruido/música. La segunda, la exterior, dotaría a este elemento de una doble piel, separada de la primera un metro y medio y revestida con paneles de u-glas esmerilado. La función de esta doble composición (como se explica más adelante) es la de generar un espacio que funcionaría como un **colchón térmico** que al igual que las torres de convención facilitaría la ventilación de la gran sala en verano, al tiempo que albergaría el calor suficiente para ser insuflado al interior de este espacio, sirviendo como apoyo a los sistemas de climatización y ventilación. Por otra parte, su altura (conforme a la ficha del catálogo del PGOUVa\_20) ayuda a **solventar uno de los problemas históricos de la ciudad**, como es la **medianera** vista del edificio colindante ubicado en el nº7 de la c/ Veinte de Febrero debido a la diferente escala del teatro. Se podría permitir su retroiluminación, no sólo con luces interiores sino también con proyecciones, reforzando la cualidad de hito urbano.

## 2.3. DEAMBULATORIOS DE LA GRAN SALA

Como se ha apuntado anteriormente, una de las intervenciones más importantes es la adecuación de las alturas y de la espacialidad de los deambulatorios que existen alrededor del tambor. No sólo deberían cumplir con las condiciones normativas específicas sino también con las de un teatro moderno, adecuado e integrador desde la perspectiva social, que deje pasar la luz, pero sin perder su identidad. Por eso, proponemos la supresión de determinados forjados de madera - reciclando los residuos para volverlos a emplear en la construcción del edificio - y así dotar el conjunto de espacios amplios de acceso a la Gran Sala, inclusivos, en doble altura y en ocasiones triple .

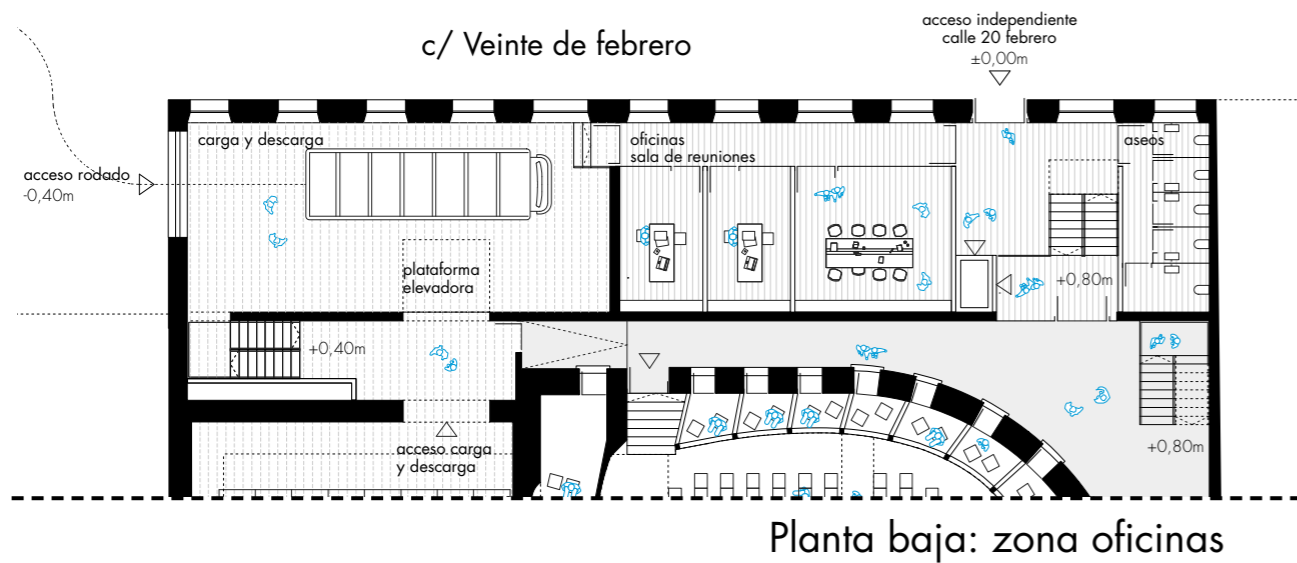


## 2.4. EDIFICIO ANEXO A CALLE VEINTE DE FEBRERO

Tras el estudio de la estructura de este módulo, hemos concluido que no es necesario su vaciado como permite el PECH del PGOUVA\_20 (salvo intervenciones puntuales). Apostamos así por una rehabilitación del mismo e integrándolo a las necesidades del conjunto. Todo ello sin perder la mencionada posibilidad de un funcionamiento independiente del resto del edificio.

### 2.4.1. Intervenciones previstas en Planta baja

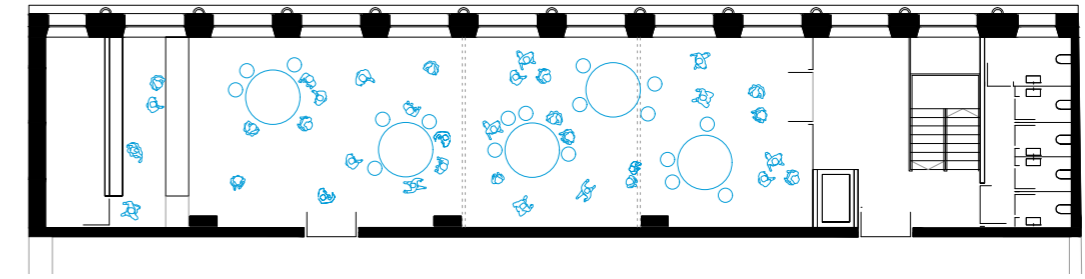
En esta planta, aprovechando la medianera del edificio a la calle Veinte de Febrero, se ha habilitado un acceso para la carga y descarga de camiones (imprescindible para el funcionamiento de los edificios y la no interrupción del tráfico rodado en una calle tan estrecha) que no sólo se conecta con la escena, sino también con el gran almacén habilitado en sótano. En ese mismo edificio, en el mismo nivel, se habilitan las oficinas propias de la gerencia del espacio de cultura, así como un acceso inclusivo e independiente a la sala polifuncional ubicada en primera planta.



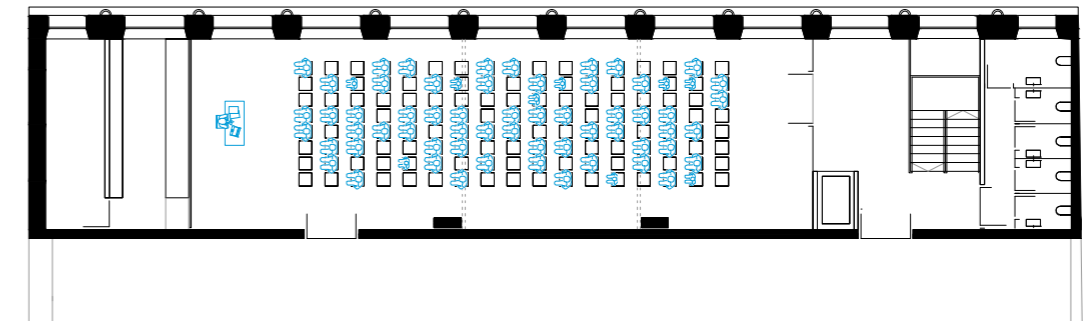
### 2.4.2. Intervenciones previstas en Primera Planta

En planta primera se pretende hacer un gran espacio, una sala polivalente que tiene muchos usos: ambigú durante los descansos, celebraciones, presentaciones, conferencias, representaciones... Además aloja el bar /cafetería, que mediante una estructura-mueble reciclada puede cerrarse y pasar inadvertida, así como unas cortinas acústicas que permiten la segmentación del espacio, adecuándolo espacialmente a las necesidades concretas o requeridas en cada acto.

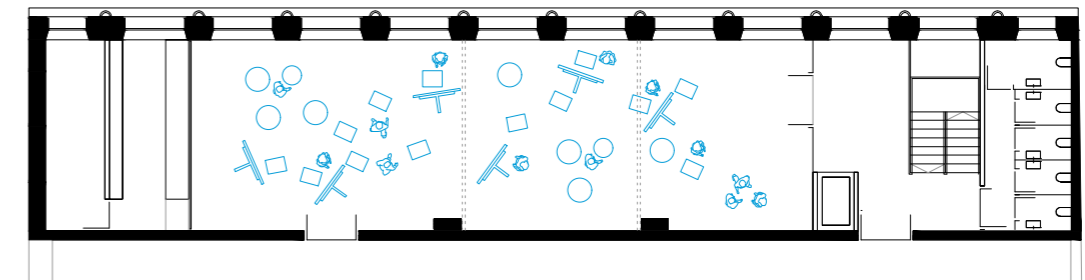
#### Única sala - Ambigú



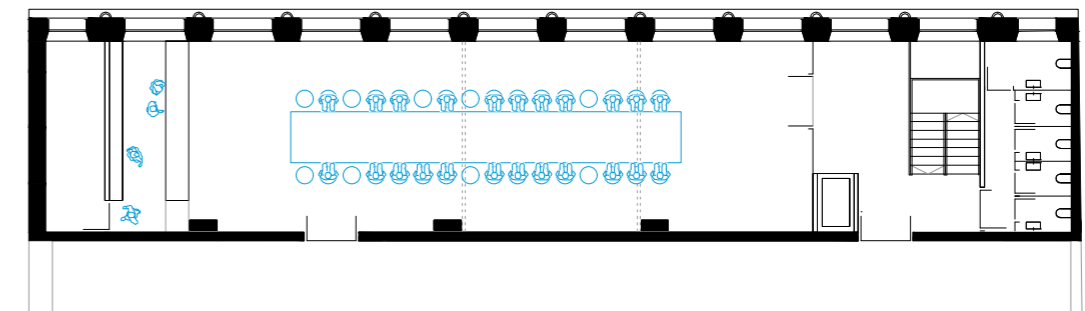
#### Única sala - congresos



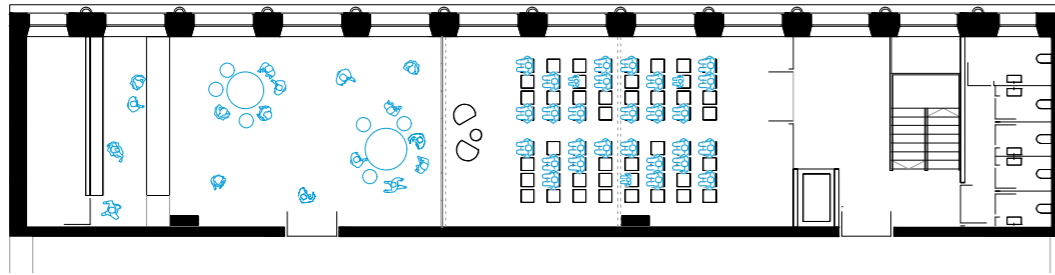
#### Única sala - Sala de exposiciones



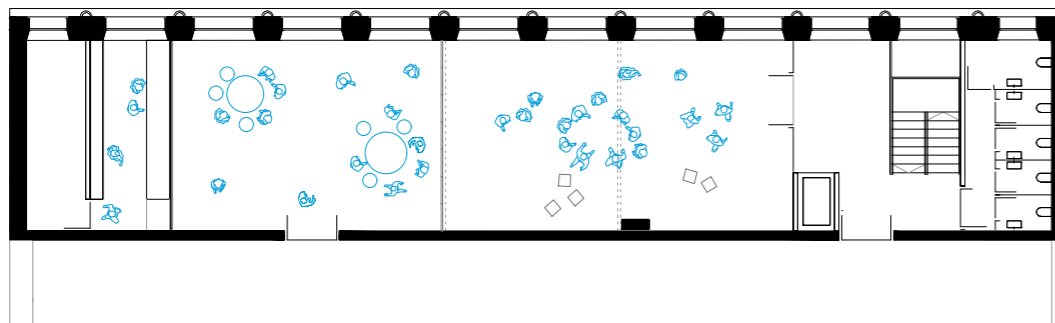
#### Única sala - Celebración



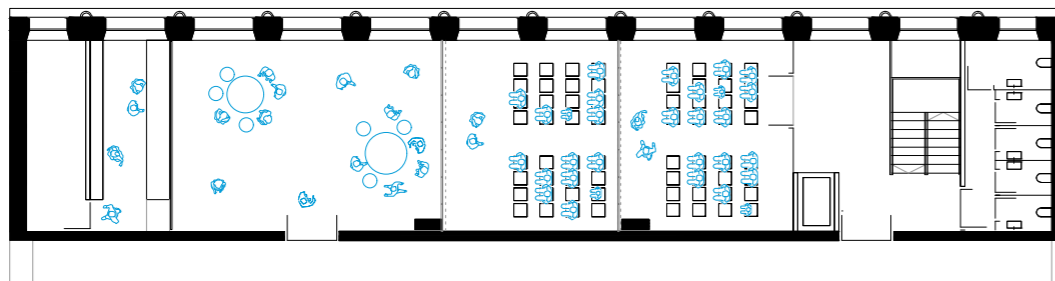
Dos salas - Cafetería / Congreso



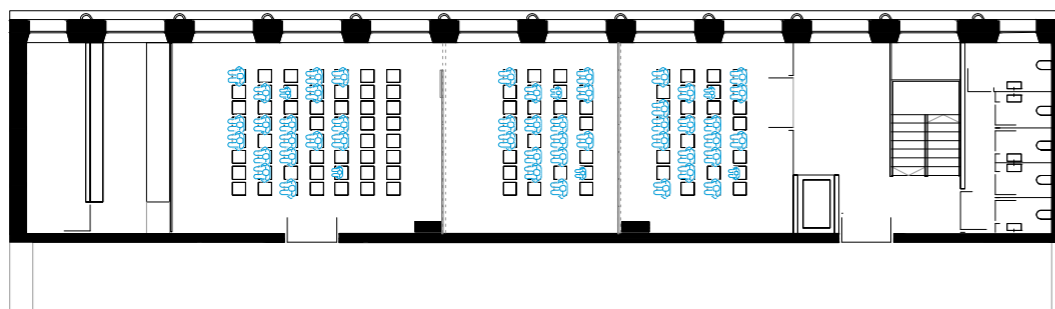
Dos salas - Cafetería / Actividad en movimiento



Tres salas - Cafetería / Aulas taller



Tres salas - Aulas taller

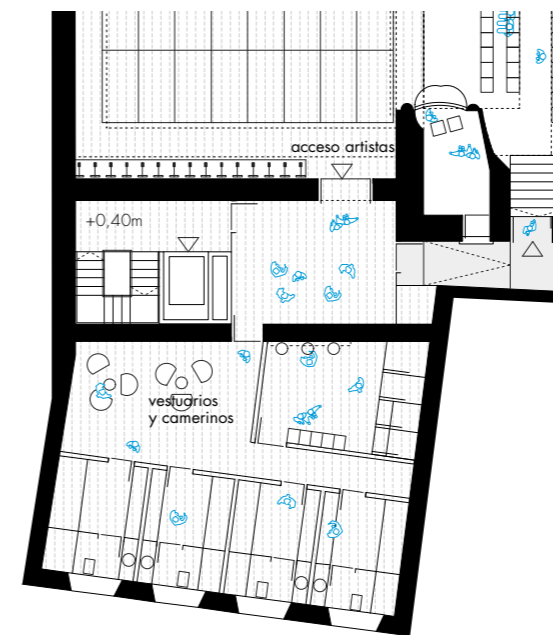


## 2.5. CAMERINOS

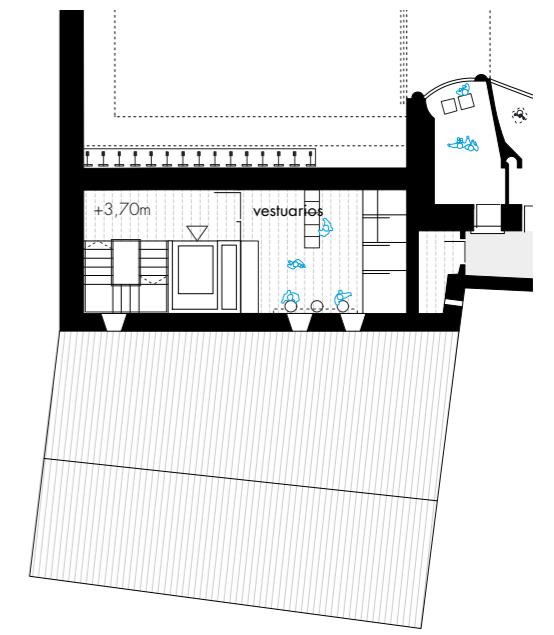
Se divide en varias plantas aprovechando la estructura actual, la cual debe acondicionarse y restaurar en gran parte conforme a los informes aportados sobre el estado de la estructura.

### 2.5.1. Intervenciones previstas en Planta Baja

En planta baja se crea un espacio previo de acceso a artistas, próximos al escenario, al tiempo que proponemos la demolición del antiguo edificio de instalación y la creación de uno nuevo (empleando en gran parte materiales reciclados en su construcción, como se apunta en el apartado de compromiso social) que albergue camerinos de grupo e individuales en número, comodidad y espacio suficientes. ( Ver Planta Baja en plano P3).



Planta baja: camerinos



Primera planta: camerinos

### 2.5.2. Intervenciones previstas en el resto de plantas

El resto de plantas (de la primera a la tercera del viejo edificio) albergarán, tras su restauración, camerinos colectivos.

## 2.6. EDIFICIO DE ACCESO / SALA POLIVALENTE MARÍA DE MOLINA

Probablemente, una de las partes más devaluadas del teatro haya sido la zona de accesos, no sólo por el hundimiento del lucernario principal, sino también por las diversas disfuncionalidades que se han ido sucediendo. Este es el caso de la serie de oficinas que se ubicaban en planta primera y que nada tenían que ver con la dinámica del edificio. Proponemos en este devaluado espacio una intervención no solo rehabilitante, sino también representativa, acomodada a la importancia de un teatro actual .

### 2.6.1. Zona de acceso renovada

Tras el nuevo cortavientos de acceso disponemos una rampa con una ligera pendiente de menos del 4% (en consonancia con la voluntad inclusiva del proyecto), la cual permite eliminar los peldaños actuales. Esta rampa conduce al espectador a un gran atrio en triple altura, bañado por la luz natural del lucernario que se dispone. A su izquierda, ha dejado una pequeña estructura que casi a modo de caja incrustada de madera ejerce sus funciones de taquilla y guardarropa.



La luz, que se desliza por este patio interior, se concentra en los núcleos de comunicación que reparten al espectador en los distintos niveles de los espacios escénicos o de eventos. Una gran escalera, de adecuada anchura, rememora la tradición teatral por la cual la escenografía no sólo acontecía en el interior de la Gran Sala, sino también en sus exteriores. Los deambulatorios, terrazas y la doble fachada interior que disponemos a ambos lados de este gran atrio se convierten en un condensador de relaciones sociales, un espacio social, porque nuestra intención no es que los ESPACIOS LOPE DE VEGA sean tan sólo arquitecturas sino más bien lugares donde debe acontecer la vida.



Planta baja: edificio de acceso

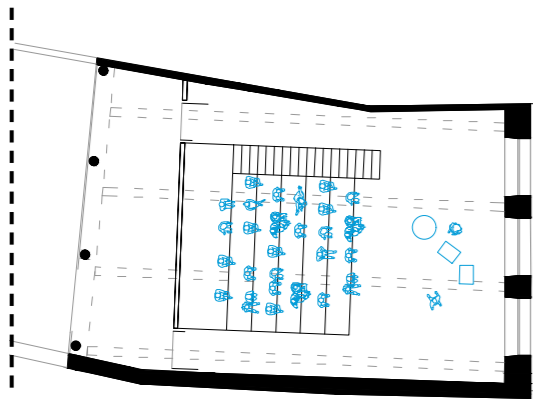
### 2.6.2. Primera planta: nuevo gran espacio flexible

Sobre la entrada, los espacios ahora fragmentados y ocupados por oficinas recuperan la espacialidad perdida, generando un nuevo gran espacio. En éste se deja la estructura vista de cerchas de madera existentes, potenciando así la identidad del espacio y la pátina del tiempo.

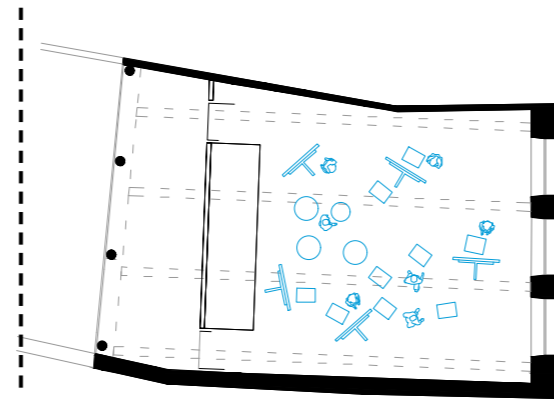
Este nuevo espacio para la ciudad y el teatro será una sala polivalente que, mediante un mueble/caja de madera extensible, puede funcionar como graderío informal o bien retraerse y

# Diferentes opciones de la sala polifuncional María de Molina:

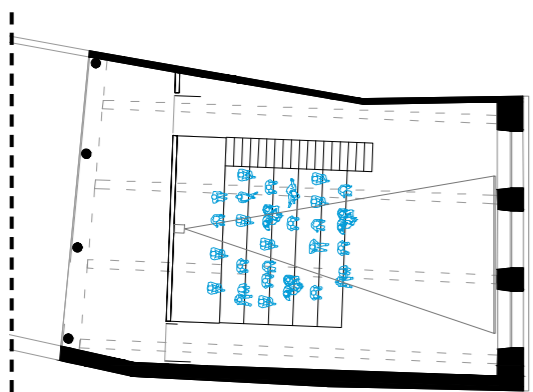
## Teatro



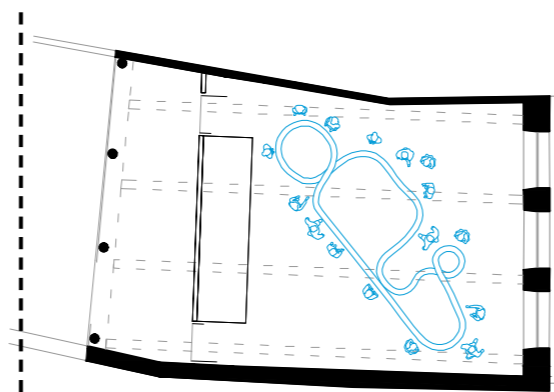
## Exposición



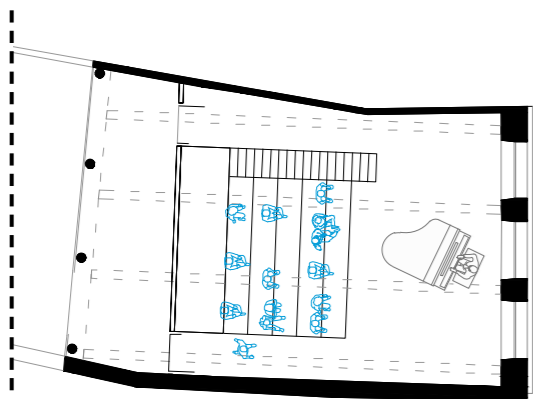
## Sala de cine



## Actividad en movimiento



## Concierto



## Diferentes eventos

