

Memoria ejercicio 2024

CONSEJO SOCIAL BELÉN PILARICA

Lorena Vega Prieto. Animadora Comunitaria

AYUNTAMIENTO DE VALLADOLID Concejalía de Personas Mayores, Familia y Servicios Sociales

Contenido

1.	CONTEXTUALIZACIÓN DEL TRABAJO	2
2.	ESTRUCTURA ORGÁNICA	6
3.	COLECTIVOS Y ENTIDADES QUE CONFORMAN EL CONSEJO SOCIAL BELÉN, PILARICA Y SANTOS PILARICA	7
4.	ENTIDADES QUE CONSTITUYEN CADA COMISIÓN DE TRABAJO	8
5.	VALORACIÓN TÉCNICA DE LAS DISTINTAS COMISIONES	10
6.	PROYECTOS Y ACTUACIONES DE LAS DISTINTAS COMISIONES. VALORACIÓN CUANTITATIVA Y CUALITATIVA	12
7.	EVALUACIÓN TÉCNICA DE LA ANIMADORA COMUNITARIA	34

1. CONTEXTUALIZACIÓN DEL TRABAJO

Tal como figura en el Reglamento Regulador de los Consejos Sociales de las áreas de Acción Social del Municipio de Valladolid, el Consejo Social Belén Pilarica ha ido dando respuesta al principio de animar e impulsar la participación del tejido comunitario, así como estructurar la organización y gestión de esta entidad, que el Ayuntamiento de Valladolid, desarrolla a través de la Concejalía de Servicios Sociales y Mediación Comunitaria, implicando además a vecinos/as de estos barrios.

Este documento recoge la memoria del Consejo Social de Belén Pilarica de los proyectos incorporados en el Plan de Acción 2024, haciendo protagonistas a los vecinos/as de estos barrios de Valladolid en la atención de necesidades detectadas en el entorno, ofreciendo otra perspectiva acerca de las potencialidades del barrio e incorporando a personas en la dinámica comunitaria.

En nuevo año ha estado condicionado, especialmente en el último trimestre, por una baja participación de los órganos que conforman el Consejo Social Belén Pilarica, lo que ha dado lugar a actuaciones más organizadas y dirigidas por la técnica de Animación Comunitaria de la zona.

Esto no sólo ha dificultado la realización de algunas acciones aprobadas en Pleno, sino en una pérdida de identidad del Consejo Social y dificultades a la hora de elaborar una memoria donde se recojan todas las percepciones posibles para un análisis de lo realizado, con un único fin de mejora/cambio.

Dentro de los motivos que pueden haber originado esta baja participación es la escasez de tiempo, ya que se debe recordar que son voluntarios, y cada vez se evidencia más una pérdida de participación ciudadana en las nuevas generaciones.

Según la encuesta realizada de “Tendencias de Asociacionismo en España” por el INE en enero de 2024, entre aquellos que no pertenecen a ninguna asociación, el 32% no se lo planteó en ningún momento, el 29,5% no tiene apenas tiempo y el 17,5% tiene falta de interés.

Según el CIS los jóvenes son los que menos pertenecen a una asociación, siendo

mayores de 65 años los que más deciden asociarse e implicarse.

Si bien es cierto que los jóvenes optan por otras formas de participación como voluntariado en diversas entidades, no dejamos de ver un cambio sociológico que nos hace apreciar una baja tendencia al asociacionismo.

Esto lleva sucediendo ya años atrás, pero el envejecimiento de aquellas personas implicadas en acciones de participación comunitaria se está haciendo evidente y no existe un relevo generacional.

Con esta nueva realidad, el Consejo Social debe poder analizar esas consecuencias y adaptarnos para poder seguir trabajando en las necesidades de la población como principal misión.

Se podrían plantear acciones que mejoren y promuevan el movimiento asociativo como, por ejemplo, apoyarnos de proyectos existentes que impulsen la participación y asociacionismo juvenil, dar respuesta a las necesidades e intereses de los jóvenes a través de actividades dentro de la educación no formal, informarles y facilitarles recursos que les den la oportunidad de promover una organización con actividades propias innovadoras, etc.

Al hilo de lo mencionado, a pesar de haber contado con menor presupuesto en este 2024, debido a la falta de contrata en el último trimestre 2023 donde no se generaría tal presupuesto final, se ha cumplido con el Plan de Acción aprobado.

Como excepción, la Comisión de Actividades Comunitarias no ha cumplido al 100% todas las actividades previstas, especialmente aquellas marcadas en fechas navideñas. Uno de los motivos ha sido la imposibilidad de participación en las reuniones convocadas desde el Consejo Social.

La Comisión Intergeneracional está incorporando nuevas actividades que han funcionado de forma muy positiva y donde comienza haber participación masculina en alguna de ellas de forma permanente.

La Comisión de Mujer, un año más, sigue siendo muy participativa, siendo además una de las comisiones que menos recursos económicos emplea, pero que no por ello deja de actuar.

La Comisión de Infancia/Juventud ha ejecutado casi en su totalidad todos los proyectos aprobados dejando una pequeña cuantía que ha sido destinada a otras comisiones que tuvieron un gasto mayor al esperado.

En el nuevo Plan de Acción 2025 sigue estando muy presente la preocupación por la salud mental y física, algo que dejará alguna novedad de cara a este nuevo año en algunas comisiones.

No se debe olvidar todos aquellos recursos externos al Consejo Social donde también podemos lograr ciertos objetivos que nos marcamos en algunos de nuestros proyectos, como podría ser la prevención del acoso escolar a través de charlas con la colaboración de la policía local, charlas sobre salud sexual para jóvenes a través de profesionales del centro médico de la zona, etc.

La inmigración en los barrios de Belén y Pilarica sigue en aumento. En Pilarica se registra un aumento de 771 personas migrantes (8,55% de la población total del municipio de Valladolid) y Belén con un aumento de 90 personas migrantes (4,97% población total del municipio de Valladolid) según datos de padrón del Ayuntamiento de Valladolid con fecha del 1 de julio de 2024.

Con estos datos vemos necesario detectar necesidades y/o dificultades que estas personas pueden tener y/o encontrarse que impida una verdadera inclusión en nuestros barrios.

El proyecto propuesto desde el CEIP Gabriel y Galán, ya por dos años consecutivos, es una apuesta segura para crear conciencia de la diversidad cultural de nuestro entorno, celebrarla y dar visibilidad.

Como ya veremos de forma más precisa, esta actividad tiene como aspecto a mejorar la poca implicación y participación de personas externas al centro escolar, algo que habrá que analizar de cara al siguiente año con el fin de potenciar todos los beneficios que podemos sacar de este proyecto.

Ante esta y otras dificultades, los grupos para personas migrantes no se lleva adelante en este ejercicio y se pospone con la esperanza de que el 2024 traiga mejores noticias para este colectivo, que arrastra una necesidad que tiene que ser abordada.

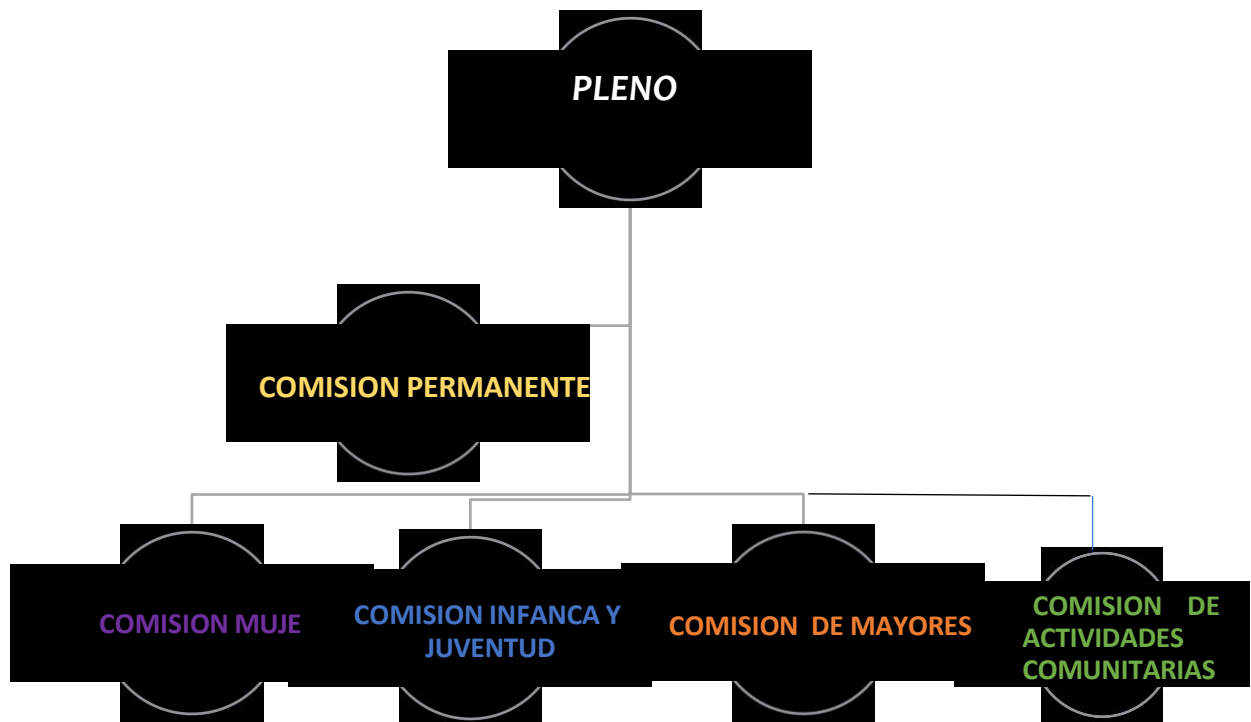
El absentismo en la zona sigue siendo un tema a tratar, no tanto por su obligatoriedad, sino por la preocupación por la falta de interés por la educación en algunas familias de la zona. Esta cuestión, además de poder tratarla desde el Consejo Social, irá de la mano del trabajo de los CEAS en sus programas con menores de las zonas.

Desde el equipo de CEAS (Trabajadoras Sociales y Animadora Comunitaria) se detecta un incremento de personas, normalmente de edad avanzada, que viven con una soledad no deseada. A esto se incrementa la falta de detección de enfermedades mentales y/o dependencia, ya que en muchos casos dejan de acudir al Centro de Salud, perdiendo información relevante que ayude a prevenir situaciones indeseadas que podrían haber sido evitadas. En este caso, la coordinación con los centros de salud será uno de los objetivos de los próximos años.

El año 2024 se presenta como otro año donde abordar aún muchas cuestiones, esperando que no se presenten dificultades que obstaculicen el buen hacer del Consejo Social.

El Plan de Acción 2024 se ha podido realizar casi en su totalidad contando incluso con menos presupuesto que años anteriores por el problema del retraso de la nueva contrata.

2. ESTRUCTURA ORGÁNICA



3. **COLECTIVOS Y ENTIDADES QUE CONFORMAN EL CONSEJO SOCIAL BELÉN, PILARICA Y SANTOS PILARICA**

- Concejal de Personas Mayores, Familia y Servicios Sociales y Presidente del Consejo Social: *Don Rodrigo Nieto García*
- AV 24 de diciembre.
- AV Vecinos Pilarica.
- AV Santos Pilarica.
- Centro Cívico Pilarica.
- Colectivo de Cultura Popular Pilarica.
- Colectivo Educación de Adultos Belén.
- Caritas Parroquiales de Pilarica y Belén.
- CEIP Gabriel y Galán.
- AMPA CEIP Federico García Lorca.
- AMPA CEIP Antonio Machado.
- Escuela Infantil “El Caballito Blanco”.
- Equipo de Orientación Psicopedagógico y educativa 4.
- CEAS Belén Pilarica (*Trabajadora Social y Animadora Comunitaria*)
- Jefa de Área Esgueva (Tesorera).
- Trabajadora Social CEAS Belén Pilarica (secretaria).
- Asoc. de Jubilados y Pensionistas “El Cauce de Belén”.
- Club deportivo Belén.
- C.V.A. Río Esgueva.
- Asoc. “El Sombrero la Boa y el Elefante”
- CETRAS.
- ACLAD.
- Asociación Progestión-Proyecto Kermes.

4. ENTIDADES QUE CONSTITUYEN CADA COMISIÓN DE TRABAJO

COMISIÓN INFANCIA-JUVENTUD

- AV Pilarica.
- AV 24 de diciembre.
- AV Santos Pilarica.
- Caritas Parroquiales de Pilarica y Belén.
- CEIP Gabriel y Galán.
- AMPA CEIP Federico García Lorca.
- AMPA CEIP Antonio Machado.
- CEAS Belén Pilarica: Animadora Comunitaria
- Centro Cívico Pilarica.
- Equipo de Orientación Psicopedagógico y educativa 4

COMISIÓN DE MUJER

- AV 24 de diciembre
- AV Pilarica.
- Colectivo de Cultura Popular Belén
- AMPA CEIP Antonio Machado
- CEAS Belén Pilarica: Animadora Comunitaria
- Centro Cívico Pilarica
- Colectivo Educación de Adultos Belén

COMISIÓN INTERGENERACIONAL

- AV 24 de diciembre
- AV Pilarica.
- Asoc. de Jubilados y Pensionistas El Cauce de Belén
- C.V.A. Río Esgueva
- Caritas Parroquiales de Pilarica y Belén

- CEAS Belén Pilarica: Animadora Comunitaria
- Centro Cívico Pilarica

COMISIÓN ACTIVIDADES COMUNITARIAS

- AMPA CEIP Antonio Machado
- Cáritas Belén y Pilarica
- Centro Cívico Pilarica
- AV Pilarica
- AV Santos Pilarica
- AV 24 de diciembre
- Colectivo Cultura Popular Pilarica
- CEAS Belén Pilarica (Animadora Comunitaria)

Nota: las comisiones son abiertas y se puede convocar a participar a más entidades del Consejo Social para la preparación de determinadas actividades, siendo indiferente su presencia o no en la estructura formal de cada una de ellas.

COMISIÓN PERMANENTE

- Presidenta del Consejo, D. Rodrigo Nieto García
- Juan Sánchez Choya- AMPA CEIP Antonio Machado (Vicepresidencia)
- AMPA CEIP Federico García Lorca
- Trabajadora social CEAS (secretaria)
- Jefa de Área Esgueva (Tesorera)
- Animadora Comunitaria
- JOCECyL Valladolid (Vocal)
- Caritas parroquiales Belén Pilarica (Vocal)
- Colectivo de Cultura Popular Pilarica (Vocal)
- AV Pilarica (Vocal)
- AV Santos Pilarica (Vocal)
- AV “24 de diciembre” (Vocal)

5. VALORACIÓN TÉCNICA DE LAS DISTINTAS COMISIONES

Aún no habiendo toda la participación óptima en las reuniones convocadas, sigue habiendo un gran esfuerzo voluntario de los órganos que conforman este Consejo Social, junto a su gran preocupación por todas las necesidades detectadas en el entorno.

De igual manera que el ejercicio 2024, cada comisión trabaja de diferente manera enfocando su energía en aspectos más concretos de cada una de ellas, siempre vinculado a los barrios de Belén y Pilarica.

Valoración técnica de cada una de ellas:

- Comisión de Mujer

La coordinación y comunicación es fluida y estable en todo el año, con una gran implicación de las personas que pertenecen y/o representan a cada una de las entidades o asociaciones que la componen.

Como ya se venía adelantando, el trabajo de la mejora de la salud física y mental sigue siendo una prioridad, esta vez incluyendo el bienestar de personas que trabajan directamente con grupos puesto que, para ayudar a otros/as debemos estar bien nosotros/as mismos/as.

Por presupuesto no se ha podido llevar a cabo proyectos destinados a la salud, pero que se dejan preparados de cara al ejercicio 2025. En dicho año, también se pretende una mejor coordinación con el Centro de Salud de la zona con el fin de abordar necesidades que se han detectado.

- Comisión Infancia-Juventud

Se sigue la misma línea a años posteriores y falta impulsar proyectos dirigidos a la población juvenil que tanto cuesta captar.

Aún así las propuestas se siguen llevando a cabo puesto que cumplen con objetivos marcados en el Plan de Acción, aunque con aspectos a mejorar.

- **Comisión Actividades Comunitarias**

Comisión que está más dirigida a propuestas de índole comunitario que recoja la mayor participación posible con el fin de crear espacios de convivencia entre barrios y zonas cercanas.

En este año, la participación en las reuniones ha sido más bien escasa y con algunas dificultades para poder organizar algún evento, especialmente en fechas navideñas.

Aun así se ha seguido el plan establecido en el año 2024 con presupuesto sobrante que ha podido emplearse en proyectos programados en otras comisiones.

- **Comisión Intergeneracional**

Se comienza con dificultades económicas porque ha sido, de forma inicial, difícil poder conocer si podríamos ejecutar todo lo programado con el presupuesto previsto para la comisión.

Finalmente se ha podido realizar, pero se ha tenido que emplear presupuestos sobrantes de otras comisiones que hayan ejecutado la totalidad de lo programado.

Además, en este año la participación de hombres ha aumentado, aunque no en la misma proporción que las mujeres. No obstante, se logra otro objetivo marcado y que deberá estar presente en el siguiente año también.

- **Comisión Permanente**

Se trata de la comisión que se encarga de realizar el seguimiento de la ejecución de las distintas actividades y/o proyectos, la validación de la Memoria anual y del Plan de Acción correspondiente, así como su repartición presupuestaria en cada comisión según proyectos.

La reunión tuvo lugar el 20 de febrero con previsiones de que se realice algo antes en 2025.

6. PROYECTOS Y ACTUACIONES DE LAS DISTINTAS COMISIONES.

VALORACIÓN CUANTITATIVA Y CUALITATIVA

COMISIÓN DE MUJER

- Día Internacional de la Mujer 8M

El 15 de febrero realizamos una reunión con la Comisión de Mujer para decidir qué acciones se iban a llevar a cabo para la conmemoración anual del 8M.

Finalmente se decidió llevar a cabo unos murales situados en colegios, entidades, asociaciones, CEAS y cualquier que quisiera participar con palabras que hicieran alusión al feminismo, a la corresponsabilidad, a la igualdad de género, etc.

Resultó un trabajo interesante, ya que se percibió que muchos términos eran desconocidos o equivocados en su significado, lo que en muchas ocasiones da lugar a una mala interpretación de contenidos asociados a la temática o a un mal uso de estos.

Los puntos donde se expuso fueron: CEIP Antonio Machado, Centro Cívico Pilarica, AV Pilarica, AV 24 de diciembre, Asociación el Cauce de Belén y el CEAS Belén Pilarica, este último se ubicó en el CEAS de Plaza de las Nieves.



Cada cartel se hizo de forma diferente e intentando no coincidir en conceptos con la idea de que las personas, a través de un mapa que se difundió de los puntos, hiciera un recorrido leyendo cada uno de los conceptos expuestos y facilitando unas pegatinas que pudieran pegar según la opinión que tuvieran sobre esa palabra: verde como positivo y roja como negativo.

Un día previo a la manifestación del 8 de marzo se realiza un recorrido por todos los puntos donde se situaban los murales, haciendo reflexiones sobre los conceptos y pegando las pegatinas según la impresión personal de cada uno/a.

El recorrido no tuvo mucha aceptación porque el tiempo no acompañó y había probabilidades de lluvia, no obstante, y aunque no fue un grupo amplio, se realizó con un grupo de 15 personas, mayoritariamente mujeres y de ambos barrios.



- **Actividad en conmemoración del Día Internacional de la Eliminación de la Violencia contra la Mujer**

El 25 de septiembre la comisión se reúne para dar propuestas de actuación destinadas al 25N.

En esta ocasión se opta tanto por un espectáculo abierto en el Centro Cívico Pilarica y la realización de otros murales con mensajes y /o dibujos relacionados con el día.

Para el espectáculo se contrata a Teatro Candela para el jueves 28 de noviembre a las 18.30h. Se trata de un teatro foro de una representación para edades comprendidas entre los 12 años en adelante.

La idea era integrar a distintas generaciones haciendo hincapié en las relaciones “románticas” entre los más jóvenes y donde los mayores pudieran ver

qué tipo de relaciones estaban surgiendo en la actualidad frente a la que vivieron ellos/as.

La intención de ponerlo un jueves fue que los grupos que actualmente acudían a actividades ese día fueran después a ver la actuación, pero de forma inesperada la participación fue bastante escasa y la media de edad superaba los 50 años.

A esto se le suma la posibilidad de poder haber contado con los grupos de CEAS de niños/as de 12 en adelante, que acuden cada semana los lunes y miércoles, pero no haciendo coincidir con esos días el espectáculo, fue complicada su presencia.

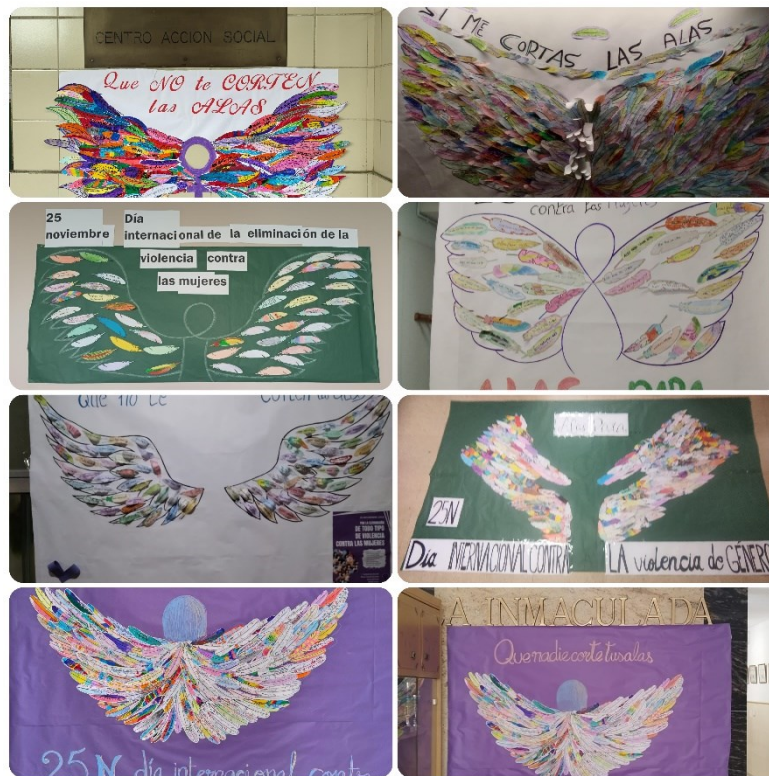
Este espectáculo además supuso más del 80% del presupuesto de la Comisión de Mujer dejando poco margen para otro tipo de acciones por parte de esta.

El teatro resultó dinámico e interesante, pero no logró cumplir objetivos marcados. Algunas de las posibles causas que se debatieron en la comisión fue que el espectáculo estaba más dirigido a un público joven y que las personas que acudían a grupos y/o talleres del Centro Cívico Pilarica podían tener un interés más de tipo ocio que de implicación y participación en actuaciones que cubran necesidades de la zona.

La otra actividad que se llevó a cabo y donde se obtuvieron resultados más positivos fue la realización de murales con unas alas que llevarían incorporadas plumas con mensajes y/o dibujos relacionados con el día, bajo la idea “si me cortas las alas...”.

De igual manera que en el 8M, se realizaría un mapa con los diferentes puntos donde se encontrarían los diferentes murales: CEIP Antonio Machado, Centro Cívico Pilarica, AV el Cauce de Belén, AV 24 de diciembre y CEAS Belén Pilarica (Plaza de las Nieves).

Sin ser un punto de exposición al público, se suma a la iniciativa el CEIP La Inmaculada que hizo murales con grupos de varios cursos escolares.



En este caso sí tenemos una alta participación e implicación, además de aportar un impacto visual que llama la atención de la población, ya sea para ver la pluma que han realizado como para observar los mensajes que otras personas plasmaron.

COMISIÓN DE INFANCIA Y JUVENTUD

- **Apoyo proyecto educativo Cáritas Pilarica y Belén**

Su desarrollo sigue siendo el mismo durante dos días a la semana en cada barrio: preparación de talleres, excursiones, apoyo escolar, etc. en coordinación con la animadora comunitaria con quien comparte alguno de los menores que acuden al CEAS de Belén Pilarica.

Los participantes son niños/as de entre los 6 y 18 años de edad de diversas nacionalidades. Las derivaciones siguen siendo los propios centros educativos (colegios e institutos), otros que siguen acudiendo de forma continuada todos los años, de derivaciones del CEAS y en la actualidad cuentan con más de 50 niños/as entre las dos parroquias (Belén y Pilarica).

Proyecto que ayuda muchos niños/as en sus dificultades con el tema escolar y fomentando actividades alternativas a familias en riesgo de exclusión social.

Además, existe una coordinación estrecha desde esta entidad con el CEAS que permite hacer valoraciones más extensas y precisas de los menores con los que se intervienen, ya que algunos de ellos acuden a su vez al CEAS.

La visión global interprofesional permite una mejor intervención con los menores y las familias ante el contraste de información. Sin bien, en ocasiones, las intervenciones con familias son indirectas, también se trabaja con ellas al igual que en el CEAS.

- **Campamento urbano Belén, Pilarica y Santos Pilarica**

Este año el campamento urbano se realiza con *Estarivel* en coordinación con la Animadora Comunitaria para los días 24, 25, 26, 27 y 28 de junio en el Centro Cívico Pilarica de 9:00 a 14:00h.

Entre varias temáticas a seleccionar se eligió mediante reunión el campamento educativo sobre la Educación Emocional, a priori un tema que parecía bastante interesante pero que no logró llegar a las expectativas previstas.

La falta y difícil comunicación previa con la entidad tampoco dio pie a poder evaluar el programa previsto, de hecho, no se realizó un programa previo organizado, sino que se fue improvisando.

Tampoco se valora como positivo el seguimiento de la entidad a las directrices marcadas por la Animadora Comunitaria, tomando decisiones sin previa consulta.

Desde la comisión, donde había padres/madres de algunos de los menores inscritos se expresaba la posibilidad que para próximos campamentos se realizaran más actividades dinámicas y/o al aire libre aprovechando el buen tiempo.

En total hubo 39 inscripciones (20 niños y 19 niñas) de entre los 4 a 13 años de edad y donde se formaron 3 grupos, más o menos equilibrados, atendiendo a su edad.

La mayoría de esos menores estaban escolarizados en el CEIP Antonio Machado, otros pocos en el CEIP La Inmaculada y entre los mayores el IES Leopoldo Cano.

La zona de procedencia en su mayoría era Santos Pilarica, aunque también encontramos a niños/as de Belén y Pilarica.

Igualmente se sigue valorando el campamento urbano para estas fechas como positivo de cara al 2025, aunque haciendo revisión de aquellos aspectos a mejorar.

Campamento urbano tierra-agua-fuego y aire.

Se organiza a través de la Parroquia de Nuestra Señora del Pilar con la colaboración de AV Pilarica.

Desde el Consejo Social se ofrece apoyo económico para el transporte, que este año ha visto incrementado su gasto, y algunos gastos de material. La ayuda para material se pudo cubrir por sobrantes en los presupuestos de la comisión.

Se realiza en *Golpejar de la Tercia* (León) con 81 menores inscritos, algo más con respecto al año pasado.

De igual manera siguen participando niños/as que acuden al apoyo escolar de Cáritas Belén/Pilarica con ciertas dificultades económicas y que sin este apoyo no podrían tener opción de acudir a este tipo de campamentos.

También hay niños/as inscritos que acuden al CEAS durante el periodo escolar, aunque en menor proporción que los de Cáritas, principalmente por la falta de interés de las familias que o bien no buscan inscribirles o ya acuden a otro tipo de actividades durante esa semana.

Este proyecto se sigue valorando de forma positiva para dar continuidad de cara al próximo Plan de Acción 2025.

Campamento urbano de verano de JOCECyL.

El 17 de abril se convoca una reunión de Infancia/Juventud donde se expone un resumen de los presupuestos marcados y donde tenemos una pequeña cuantía para poder realizar alguna actividad para jóvenes de los barrios

En ese momento no surgen muchas ideas para llevar a cabo y JOCECyL presenta la idea de poder realizar un campamento para niños/as de entre los 6 a los 12 años de la zona donde se ubica la asociación.

Desde el Consejo Social se apoyaría la iniciativa con el costo de material necesario para llevarlo a cabo.

Se realiza del 1 al 5 de julio de 10:30h a 13:30h con manualidades, cocina, música, naturaleza y juegos en la Glorieta del Descubrimiento.

Finalmente cuentan con 9 niños/as de a zona con una valoración positiva por parte de los menores y las familias.

Jornada gastronómica intercultural en el CEIP Gabriel y Galán.

Un segundo año más, se realiza la jornada gastronómica en el CEIP Gabriel y Galán con el apoyo a los gastos de alimentos por parte del Consejo Social.

Se realiza el martes 21 de mayo desde las 11.30h en el patio del colegio abierto al vecindario con las nacionalidades de Colombia, Marruecos, Guatemala, Austria y Brasil (que compartían mesa), Venezuela, Ucrania y España.

La mañana estuvo marcada por diversión, alegría, unión, diversidad, armonía, pero no tuvo la participación de personas externas al centro escolar.

La difusión se hizo a través de cartelería y mediante las entidades y asociaciones de los barrios. Aun así, no tuvo la presencia ni de representantes de estas ni de vecinos/as de la zona.

Por objetivos marcados con el colegio se cumple al dar visibilidad de la diversidad y aportar un día de convivencia entre familias.

La felicidad de las familias por este evento era palpable y lo sentían como un “regalo” de bienvenida de la comunidad.

Los objetivos marcados a los barrios de Belén y Pilarica no se llegan a cumplir al no dar a conocer a los barrios y zonas cercanas el colegio y eliminar el estigma que lo señala como un colegio “gueto”.



No obstante, se sigue presentando como un proyecto interesante que seguir trabajando en el ejercicio 2025 atendiendo a los cambios de mejora que podemos hacer para cumplir con lo marcado.

Apoyo a la visualización del CEIP Gabriel y Galán.

Un año más se realiza este “torneo” de ajedrez abierto a vecinos/as del barrio en horario escolar con el fin de dar visibilidad a este colegio de la zona y que se realice una actividad intergeneracional con los niños/as que están escolarizados.

Se realiza el viernes 11 de octubre a las 11:00h en el patio del CEIP Gabriel y Galán con la misma dinámica de otros años.

Este año no tuvo una buena experiencia al no acudir nadie externo al centro escolar y estar solo los escolares jugando partidas aleatorias entre ellos/as bajo la dinamización de un monitor.

Entre los motivos que pudiera haber originado esta falta de presencialidad de personas de los barrios estaría el horario de mañana y un desconocimiento de la actividad en sí.

Desde el colegio creen que se podría realizar la actividad en otro espacio que dé lugar a un juego intergeneracional, como puede ser el CVA Río Esgueva.

Habría que hablarlo con el responsable del centro para poder coordinarnos y organizar ese día de una forma diferente a los años interiores y lograr una directa y mayor participación.

En este año, al tener esta experiencia, no se alcanza ningún objetivo ya que la dinámica de ajedrez está presente durante el curso escolar en el colegio sin necesidad de realizar ninguna jornada anual.

COMISIÓN INTERGENERACIONAL

- Actitud positiva, música y baile

La actividad nuevamente tiene una buena acogida con 38 inscripciones, aunque la media de presencialidad estaría en 25 personas.

Se realiza en la Plaza Rafael Cano los meses de julio, agosto y septiembre, siempre que el clima acompañe, dos días a la semana durante 1 hora, incorporando en las fiestas de Pilarica, en el mes de octubre, una actuación ensayada por este grupo. El horario ha sido de 10:30h a 11:30h.



Es una actividad que está cumpliendo con varios objetivos marcados y, aunque la participación sigue siendo de mujeres, este año se incorpora al grupo dos hombres que han percibido de forma muy positiva la actividad.

Además, es un grupo que acoge diferentes edades a pesar de que la actividad se realice en horario de mañana.

También resulta muy beneficioso puesto que en los meses de verano las actividades se reducen drásticamente y no todas las personas se marchan de vacaciones, no teniendo opciones de poder participar y socializar en grupos en su barrio.

De todas las personas inscritas 21 personas pertenecen a Pilarica, 11 a Belén, 2 de Santos Pilarica, 2 de Rondilla, 1 de Pajarillos y otra persona de Santovenia.

Igualmente se tendrá en cuenta para su realización en el ejercicio 2025 bajo la valoración de la Comisión Intergeneracional.

Y como todos los años en la semana de fiestas de Pilarica se realiza una actuación al aire libre donde muestran varias coreografías ensayadas durante el verano.

En este año se realiza el 8 de octubre en la Plaza Rafael Cano y aunque fue un día con la lluvia como protagonista, se pudo realizar sin problemas en la plaza a la tarde,

contando además con espectadores/as, tanto los que conocían el programa de fiestas como personas que acabaron viéndolo según pasaban por la zona.



- Talleres gastronómicos intergeneracionales

Se trata de dos talleres que son organizados por Estrategia Alimentaria en coordinación con la animadora comunitaria con varios objetivos como reunir a personas de diferentes generaciones en la cocina, buscar alternativas saludables de recetas, dar a conocer alimentos más desconocidos en la cocina, socializar, entre otros.

Se realizan dos talleres: uno en el barrio de Belén el 23 de mayo a las 17h en el CEAS de Plaza de las Nieves. En él acuden 12 personas (5 menores y 7 adultos); el otro en el barrio de Pilarica el 6 de junio a las 17h en el Centro Cívico Pilarica con una participación más inferior de 6 personas (5 menores y 1 adulto).

En ambos era necesaria la inscripción previa y en el caso de los menores, la mayoría estaban inscritos al programa de infancia/juventud del CEAS, haciendo coincidir el taller con su día de asistencia.

En el caso de Belén se cumplieron mejor los objetivos planteados al disponer de un número mínimo de asistencia para plantear la actividad.



En el caso de Pilarica no tuvo tanta expectación o bien no se difundió debidamente la actividad puesto que, en otros talleres de similar planteamiento hubo un mayor interés, solicitando además más talleres de estas características.

Además de realizar recetas, la persona encargada de impartirlos también incorpora nociones sobre una buena alimentación, así como consejos y resolución de dudas que puedan ir surgiendo durante la sesión.



Resultan talleres muy atractivos para seguir haciéndolos de cara a 2025, especialmente en temáticas que son conocidas, pero no tratadas a nivel práctico.

Sería el caso de aquellas enfermedades como la diabetes, la intolerancia al gluten y la lactosa, o cualquier problema digestivo que habitualmente podemos padecer y que no sabemos muy bien cómo enfrentar en nuestra alimentación.

Son muchas las personas que no pueden permitirse ir a un nutricionista y las pautas de los centros médicos a veces

resultan escasas, especialmente cuando queremos comer bien sin entrar en el aburrimiento.

Aun así, la solicitud de charlas por parte de especialistas del Centro de Salud podría dar cabida también a esta necesidad, aunque no resultaría tan práctica y dinámica como lo es cocinar en grupo.

Aunque por presupuesto no era la mejor opción incorporarlo a esta comisión, sí lo era en cuanto a lo que englobaba, ya que la idea no estaba enfocada a un sector único de población y resultaba interesante aunar diferentes generaciones.

- Teatro Musical

Se sigue la misma dinámica del ejercicio 2023 y continuamos con talleres dos veces a la semana con una hora de duración.

El martes se realiza en la Asociación el Cauce de Belén de 10:30h a 11:30h y los jueves en el salón de actos del Centro Cívico Pilarica en el mismo horario.

Se cuenta con 20 inscripciones de las cuales 12 pertenecen al barrio de Pilarica y 8 del barrio de Belén. Del total 17 son mujeres y 3 son hombres, incorporando este año a dos de ellos y con la idea de volver a inscribirse en 2025.

Se forman dos grupos donde hay opción de acudir un día a la semana en el centro más cerca al domicilio de referencia o poder acudir los dos días. En este caso son 3 personas las que deciden ir tanto el martes como el jueves.

Aunque el grupo de Pilarica es más numeroso, también es el menos estable en cuanto a continuidad. El grupo de Belén funciona bastante bien y se ha generado un grupo con una buena convivencia que ve aspectos muy positivos en la actividad.

El 1 de febrero a las 18.30h tiene lugar en el Centro Cívico Pilarica una obra de teatro de improvisación de ambos grupos, con el fin de dar visibilidad a la actividad y al Consejo Social.

Es una obra abierta a la población que llena casi por completo el aforo del salón de actos del Centro Cívico Pilarica y donde se genera bastante sorpresa porque acaba gustando mucho a nivel general.



Se tenía preparada otra obra para finales de diciembre, pero hubo problemas para ensayar a tiempo las pequeñas obras improvisadas y se pospondrá para enero de 2025.

La valoración de los talleres está bastante dividida, aunque se pretende seguir con un grupo estable un día a la semana para el ejercicio 2025.

Para el jueves se valora otro tipo de actividad que vaya incorporando varias dinámicas: juegos, baile, risoterapia, ejercicio, movimiento, etc., bajo petición en la comisión intergeneracional en la reunión mantenida a finales a finales de año. Esta idea se plasmará en el Plan de Acción 2025 con el fin de llegar a su aprobación en Pleno.

COMISIÓN ACTIVIDADES COMUNITARIAS

- Carnavales 2024



Tiene lugar el martes 13 de febrero saliendo de Plaza de las Nieves, en el barrio Belén, a las 17:30h, yendo por la Calle Villancico, Calle Nueva del Carmen, Plaza Rafael Cano, seguimos por Calle Puente la Reina, Paseo Juan Carlos I, la Calle Cometa y finalizamos en el Parque Galileo Galilei donde se ofreció una chocolatada con bizcocho a los asistentes y abierto a todos/as.

A pesar de que el clima parecía no acompañar de inicio por lluvias, finalmente se realizó sin ningún inconveniente y con una alta participación, ligeramente superior al año anterior.

La temática de este año tenía que ver con el cambio climático, la sequía y todo ello atendiendo a la película que se estrenaba por esas fechas de “Furiosa” de la saga de Mad Max, haciendo referencia a un posible futuro apocalíptico si no cuidamos nuestro entorno.



La marcha fue acompañada por el grupo de Dulzaineros de Pilarica, que estuvieron en el frente, y amenizando en el centro aproximadamente una Batucada que fue contratada a través de la Concejalía de Cultura, ambos terminando el recorrido completo.

La organización de la chocolatada se realizó a través de la AV Santos Pilarica, aunque otras personas vinculadas al Consejo ayudaron en la entrega. Además, se encargaron de poner música con un equipo propio en el punto de finalización.



Un año más y siempre mejorando, sigue siendo una de las actividades más exitosas a la hora de hablar de acciones comunitarias que recoja la participación, esfuerzos y colaboración de Belén, Pilarica y Santos Pilarica.

- **A ritmo de batucada**

Son talleres que se realizan los lunes en el Gimnasio Jacinto Benavente de 19:30h a 21h con la misma dinámica que los anteriores años y marcada todavía por bajas inscripciones.

Desde el inicio hubo cierta incertidumbre por la participación a los talleres de un grupo mínimo de personas, pero tras realizar las inscripciones al inicio de año hubo más de 15 inscripciones lo que dio lugar a que la realización de los talleres pudiera llevarse a cabo.

El 14 de octubre se realiza una jornada de puertas abiertas de 19.30h a 21h ante la bajada de nuevo en la participación a estos. La idea era poder volver a captar la atención de más personas que acudan y permita crear un grupo, algo fundamental en un grupo de batuca.

A pesar de esos esfuerzos, al finalizar el año se comunica que han decidido dejar de dar las clases por no haber suficientes personas, por lo que también estaría implicado el presupuesto marcado para ello, que no tuvo que asumir el último trimestre.

Ante esta situación resultaría poco probable incorporarlo al nuevo Plan de Acción, aunque se prevé debatirlo durante la reunión de la Permanente para informar y ver posibles caminos a seguir.

- **Fiestas del Pilar en el barrio Pilarica**

Desde la AV Pilarica se invita a la Animadora Comunitaria a participar en las reuniones previas a la organización de la semana de fiestas El Pilar (octubre).

En la reunión mantenida en septiembre en la AV Pilarica se expone lo que sería el programa de fiestas previsto y se decide el espectáculo que este año se contrataría para las fiestas por parte del Consejo Social Belén Pilarica.

En este caso, se elige a Libera Teatro con su espectáculo familiar “¿Qué *Pacha*, *Mama*?” que tendría lugar el viernes 11 de octubre a las 18.30h en la Plaza Rafael Cano abierta a todos/as.

La participación fue bastante buena, con una asistencia de unas 200 personas que rodean la plaza.

Además, dentro de la programación de las fiestas estaría la actuación, en esa misma plaza, del grupo de Actitud Positiva que se organiza dentro de la Comisión Intergeneracional del que ya se ha comentado anteriormente en la memoria.

- Navidad

Para estas Navidades son varias las actividades propuestas como la chocolatada en el barrio de Santos Pilarica el 21 de diciembre a las 12h en la Calle Cometa abierta a quien quiera asistir.

Tiene buena acogida, un momento de unión, siendo una actividad bastante oportuna por estas fechas.

Desde la AV Pilarica también se suele organizar otra chocolatada, pero ambas asociaciones trabajan en coordinación para no hacer coincidir fechas y ofrecer así alternativas diferentes para la población.



En el caso del barrio Pilarica, con motivo del árbol de los deseos que preparan cada año, reparten castañas y pastas para los/as asistentes y este año el Consejo Social colabora en esta acción navideña.

Y, por último, el grupo de personas voluntarias, que también colaboran con dinámicas del Consejo Social y aquellas que acuden regularmente a Cáritas Parroquiales de Belén y Pilarica, organizan una merienda navideña especial con el fin de seguir estableciendo lazos, crear unión y un momento de celebración.



Se realiza el 17 de diciembre en el salón de Cáritas situado en la Plaza Encuentro de los Pueblos a las 18h con una participación de unas 27-30 personas.

- **Semana Cultura Belén**

Aunque son muchas las actividades programadas en la Semana Cultural de Belén en junio desde la AV 24 de diciembre, desde el Consejo se apoya la chocolatada que se organiza desde el grupo de la Asociación el Cauce de Belén que, desde el año pasado, ofrece un chocolate espeso frío con nata y una galletita.

Además, no es lo único que preparan para esa semana, sino en programación también figura una coreografía de lo realizado desde la actividad de Psicomotricidad gestionado desde el CVA Río Esgueva impartido en dicha asociación.

Esta coreografía se realiza de manera previa a la chocolatada dejando, tras su repartición, un momento más relajado, de disfrute de la compañía y de celebración.

Ambas se realizan en la Plaza de las Nieves estando cerca de la Asociación el Cauce de Belén para facilitar su preparación.

Suele acoger una gran participación siendo una actividad comunitaria que se disfruta que da vida a la zona y es un momento donde poder conocer a personas tanto del barrio como de fuera de este.

- **Certamen Literario Cosecha Propia**

Organizado desde el Colectivo Cultura Popular Pilarica y donde anualmente se celebra la lectura realizada en el Centro Cívico Pilarica.

Los participantes son en su mayoría residentes del barrio Pilarica y sus relatos o poesías se recogen en un cuadernillo que luego son leídos/as tal día y que son encuadernados con el apoyo económico del Consejo Social.

El apoyo del Consejo hace posible que la presentación de dicho cuadernillo mejore y les aporte mayor confianza.

Aparece como otra iniciativa que, sin contar con un elevado coste, aporta importantes beneficios para aquellos que participan. Además, ofrece una actividad recogida dentro de la programación de la Semana Cultural del Centro Cívico Pilarica, implicando al barrio en su realización.

7. EVALUACIÓN TÉCNICA DE LA ANIMADORA COMUNITARIA

Debemos atender en primer lugar a los objetivos propios de un Consejo Social de barrio para poder analizar de forma global el ejercicio 2023:

- Impulsar la animación y el desarrollo comunitario
- Potenciar la convivencia ciudadana a través del diálogo y la participación, entre todas las personas que forman la comunidad del barrio
- Fomentar la formación integral de la persona, su educación permanente y la ocupación del ocio y tiempo libre de toda la ciudadanía, para llevarla a resolver por sí misma sus problemas individuales, familiares y sociales
- Colaborar al mayor bienestar social de las personas en las áreas de salud física, psíquica y social
- Evitar o prevenir las conductas antisociales de aquellos individuos o grupos en situación de grave riesgo de marginación
- Promover e impulsar las relaciones con aquellas instituciones del barrio, aún no integradas en el Consejo Social y con las diversas entidades afine o con otros Consejos Sociales ya constituidos
- Informar la memoria y el programa de actividades que les presente el Equipo de Acción Social
- Colaborar en la organización del voluntariado
- Potenciar la convivencia ciudadana a través del diálogo y la participación
- Sugerir programas concretos de desarrollo de los servicios que presta el Centro de Acción Social
- Servir de canal de transmisión de las inquietudes de la zona a las Administraciones Públicas
- Elaborar sus propios programas de barrio
- Realizar cuantos estudios sean precisos dentro de su entorno territorial para el conocimiento de las necesidades del mismo y su posterior presentación al Ayuntamiento

Estas funciones vienen recogidas en el Reglamento Regulador de los Consejos Sociales de las zonas de acción social del municipio de Valladolid y hacen un breve

resumen de aquellos aspectos a tener en cuenta para el correcto funcionamiento del Consejo, atendiendo a la eficacia de nuestras actuaciones organizadas.

La participación sigue la misma línea que el ejercicio 2023 siendo 12 de los órganos que conforman el Consejo Social los que más activamente participan.

La ejecución del Plan de Acción casi al completo demuestra que, a pesar de haber sido un año con más dificultades para lograr que no bajara la implicación, se ha logrado obtener varios de los objetivos marcados en cada proyecto, aunque todavía hay muchas cosas que analizar para mejorar.

Como aspecto a incluir son proyectos dirigidos a la población juvenil

El análisis y evaluación del año ha sido lo que más dificultades presentaba al no contar con todos/as en las reuniones convocadas, no pudiendo ofrecer diferentes perspectivas y sugerencias de mejora.

Se sigue presentando la salud física y mental como una prioridad y preocupación en la población y es por ello que en el nuevo Plan de Acción 2025 se seguirán incluyendo actuaciones similares y otras más a mayores.

Otro aspecto a evaluar es la falta de implicación de las personas que se inscriben en talleres y/o actividades y luego no acuden sin causa justificada. El hecho de ser actividades gratuitas da lugar a que muchas personas no den importancia a faltar, quedando sin plaza a personas que realmente sí quieren asistir.

Para este próximo año, se ha querido prestar más atención a necesidades reales que atender más que a peticiones de actividades de consumo puntual donde no se podría sembrar algo futuro.

Así se finaliza un año 2024 con aspectos positivos y negativos, pero que en ningún caso estos últimos presentan un problema si se analizan para poder efectuar cambios, modificaciones o bien dirigir nuestra atención hacia acciones más convenientes en los objetivos que marquemos desde el Consejo Social.