

# *Memoria*

2

0

1

6



**Servicio de Extinción de Incendios,  
Salvamento y Protección Civil**



Ayuntamiento de Valladolid



**Edita:**

Servicio de Extinción de Incendios,  
Salvamento y Protección Civil

**Dirección:**

D. Javier Reinoso Relea – Director del Servicio

Fecha: 17 de marzo de 2017



# Índice:

<b>PRESENTACIÓN</b>	<b>5</b>
<b>1. DIRECCIÓN</b>	<b>9</b>
1.1 La estructura organizativa	11
1.2 Los recursos humanos	12
1.3 Los recursos económicos	15
1.4 Los recursos materiales	17
<b>2. DIVISIÓN OPERATIVA DE INTERVENCIÓN</b>	<b>19</b>
2.1 Intervenciones totales	21
2.2 Intervenciones urgentes	27
2.3 Intervenciones por parque	29
2.4 Intervenciones por grupo de trabajo	30
2.5 Intervenciones por municipio de actuación	31
2.6 Víctimas registradas en intervenciones	35
2.7 Intervenciones: datos de interés	36
2.8 Incendios	39
2.9 Salvamentos	47
2.10 Falsas alarmas	57
2.11 Asistencias técnicas	61
<b>3. FORMACIÓN</b>	<b>65</b>
3.1 Formación continua: prácticas diarias	67
3.2 Asistencia a cursos y jornadas	72
<b>4. GRUPO DE SERVICIOS GENERALES</b>	<b>75</b>
4.1 Mantenimiento: parque móvil	77
4.2 Mantenimiento: equipos y materiales	82
<b>5. DIVISIÓN DE PREVENCIÓN Y PROTECCIÓN CIVIL</b>	<b>85</b>
5.1 Preventivos	87
5.2 Informes de seguridad	88
5.3 Planificación y apoyo técnico	89
5.4 Sistemas de prevención y alerta	90
5.5 Actividades formativas	91
5.6 Asociaciones colaboradoras	95
- Asociación Provincial de Colaboradores de Protección Civil	95
- Asociación de Salvamento y Rescate de Castilla y León	96
- Asamblea Provincial de Cruz Roja de Valladolid	97



# Presentación:

La presente Memoria 2016, refleja la actividad del Servicio de Extinción de Incendios, Salvamento y Protección Civil del Excmo. Ayuntamiento de Valladolid durante el pasado año.

El año 2015 fue un año muy importante para el Servicio, que celebró los 500 años desde la creación del primigenio Cuerpo de Bomberos de Valladolid, constituido en virtud de la Cédula de Otorgamiento firmada por la Reina Juana I de Castilla en 1515.



Con el impulso que da el pertenecer a un Cuerpo con tantos años de historia, el año 2016 ha servido para acometer importantes y muy necesarias reformas en todos los ámbitos del Servicio.

En el apartado de personal, es necesario destacar el inicio de un plan plurianual de renovación de plantilla, muy necesaria y urgente debido a la distribución de la pirámide de edades de la misma, fruto de la cual se concluyó el primer proceso de selección de 13 nuevos bomberos realizado en los últimos 8 años y cuya oposición concluyó en el mes de diciembre. Está previsto que su periodo de formación y adiestramiento concluya en los próximos

meses, para incorporar estos efectivos a sus destinos definitivos en la División Operativa de Intervención.

Asimismo, y debido a la urgente necesidad, se realizaron dos procesos de cobertura de vacantes en la escala de mandos, por el procedimiento de comisión de servicios, en los que se nombraron 2 suboficiales y 5 cabos. Dichas plazas vacantes se cubrirán con carácter definitivo mediante los correspondientes procesos selectivos durante el presente año 2017.

Así mismo, en este ejercicio se ha producido el relevo en la Jefatura de la División de Prevención y Protección Civil, incorporándose a dicho puesto D.ª. Gloria Giralda Pérez.

Aprovecho, para agradecer a su antecesor D. Ramón Romero García el esfuerzo y la dedicación que ha mostrado en el desempeño de sus funciones durante estos años que ha ocupado la Jefatura.

En el apartado de inversiones conviene hacer especial hincapié en el esfuerzo realizado para sacar adelante numerosos proyectos de inversión y renovación de equipamientos, materiales, vehículos e instalaciones, absolutamente imprescindibles para seguir prestando el servicio esencial de seguridad ciudadana asignado al S.E.I.S. y P.C.

Algunos datos referentes a este tema son los siguientes:

- En el apartado de instalaciones, destacar que la primera fase de la reforma del parque de Canterac está previsto finalice en los próximos días. El coste presupuestado de esta inversión es de 170.456,37€.
- También conviene destacar que el proyecto de reforma del parque central se tramitó y adjudicó en el año 2016 y se ejecutará en este año 2017. El presupuesto de adjudicación asciende a un total de 717.154,43€.
- En cuanto a dotación de materiales, destacar la adquisición de nuevo mobiliario para el parque de Canterac, así como para el salón de actos del parque central. Todo ello por un valor de 52.993,10€. También se ha renovado la equipación deportiva de los gimnasios de ambos parques de bomberos por un valor total conjunto de 53.266,32€.
- En cuanto a las inversiones propias de la intervención de los miembros de este Servicio, se hace especial hincapié en la fuerte apuesta por reforzar la seguridad, de forma que los esfuerzos se han centrado en un apartado vital de la misma, como es asegurar la protección respiratoria del personal interviniente en incendios e incidentes con materias peligrosas. Para ello se han adquirido equipos de respiración autónoma (un total de 150 equipos nuevos) por un valor de 276.182,50€ así como maquinaria especializada para su limpieza, desinfección, verificación y recarga, en contratos tramitados en un expediente que los agrupaba por lotes de 19.316€, 26.226€ y 31.641€ respectivamente. Los materiales adquiridos son referencia de calidad y seguridad para dar traslado de las mismas a las intervenciones del Cuerpo de Bomberos de nuestra ciudad. Es de destacar que todas las operaciones de limpieza, desinfección y verificación son realizadas internamente en el propio Servicio por personal adiestrado, consiguiendo así amortizar el esfuerzo económico realizado.

- También se ha apostado por la modernización y mejora de las herramientas con la adquisición de una nueva cámara de visión térmica por un precio de 13.154,52€, un detector de gases para trabajo en atmósferas peligrosas por un valor de 2.017,92€ y una herramienta multiuso eléctrica de rescate por un valor de 11.028,05€.
- En cuanto a los vehículos, se ha renovado la flota de vehículos con los dos nuevos Toyota Landcruisser, vehículos automáticos todoterreno de última generación y que aportan la rapidez y versatilidad que el Servicio necesita. El valor de adquisición de cada unidad es de 54.315€ y las mismas sustituirán a otras con 15 y 27 años respectivamente.
- También se ha apostado por la seguridad reequipando y renovando la señalización de todos los vehículos del Servicio para hacerlos más fácilmente visibles, evitando accidentes en condiciones de baja visibilidad y unificando la imagen corporativa. Todo ello con una inversión de 20.908€.
- Finalmente, destacar la adquisición de una nueva embarcación con remolque y dos nuevos motores fueraborda por un valor de 19.899€, así como de 40 trajes de neopreno, cascos y linternas sumergibles por un valor de 15.736€, todo ello para la mejora de las intervenciones de rescate en los ríos de nuestra ciudad y los municipios del alfoz, a los que el Servicio presta auxilio (en virtud del acuerdo de colaboración que se ha renovado recientemente con la Diputación de Valladolid).

En el apartado normativo y de regulación del Servicio, dos son los principales aspectos a destacar:

El primero, la firma del mencionado nuevo acuerdo de colaboración con la Diputación de Valladolid, que racionaliza la prestación que el S.E.I.S. y P.C. del Ayuntamiento de Valladolid realiza en los municipios cercanos a la capital y por el que la Diputación aumenta la aportación económica a realizar para compensar de una forma más adecuada el servicio prestado.

El segundo, la firma de un nuevo anexo del acuerdo para el personal funcionario del Ayuntamiento de Valladolid que regula y racionaliza la gestión del personal del Servicio para hacerlo más eficiente operativa y económicamente. Este punto tendrá su conclusión con la aprobación de un nuevo Reglamento del Cuerpo de Bomberos de Valladolid, actualmente en fase de estudio y redacción.



En cuanto al análisis de los datos operativos, la memoria desgana las actividades realizadas, en las que la prevención y la formación en autoprotección del personal del Servicio, y de la ciudadanía en general, cobra un papel cada vez más importante.

Es destacable por tanto, el éxito en las actuaciones operativas, preventivas y formativas realizadas, de las que el nivel de satisfacción mostrado por la ciudadanía es un claro indicador.

Nuestra actividad diaria del año 2016 se puede resumir en los siguientes datos:

- El número total de las intervenciones realizadas ha sido de 2.639.
- Estas intervenciones, se desglosan en los siguientes apartados:
  - Incendios: 822
  - Salvamentos:1006
  - Falsas Alarmas:120
  - Asistencias Técnicas: 691
- El tiempo medio de respuesta, dato muy importante para valorar nuestra eficacia, se mantiene en 6 minutos en las intervenciones dentro de nuestra ciudad y en 13 minutos en las realizadas en los pueblos del alfoz.
- En las actividades formativas impartidas por el Servicio, este año han participado 4.650 alumnos en el programa de “Educación en Autoprotección” y 1.744 han visitado las dependencias del Servicio. En total hemos llegado a 6.394 alumnos, repartidos en 92 centros escolares.

Por todo lo expuesto y para finalizar, es de justicia y muy necesario agradecer el esfuerzo conjunto realizado por el personal del Servicio y por la Corporación Municipal en la consecución de la mejora y modernización de este centenario Servicio, objetivo común que redunda en la excelencia en la atención al ciudadano en las emergencias.

Valladolid, a 17 de marzo de 2017

El Director del Servicio de Extinción de Incendios,  
Salvamento y Protección Civil

Fdo.: Javier Reinoso Relea

A photograph of four firefighters in full protective gear, including helmets and jackets with reflective stripes, standing in a line outdoors. They are positioned in front of a brick building. The scene is brightly lit, suggesting a sunny day. The firefighters are looking towards the right side of the frame.

# **1. DIRECCIÓN**

**1.1 La estructura organizativa**

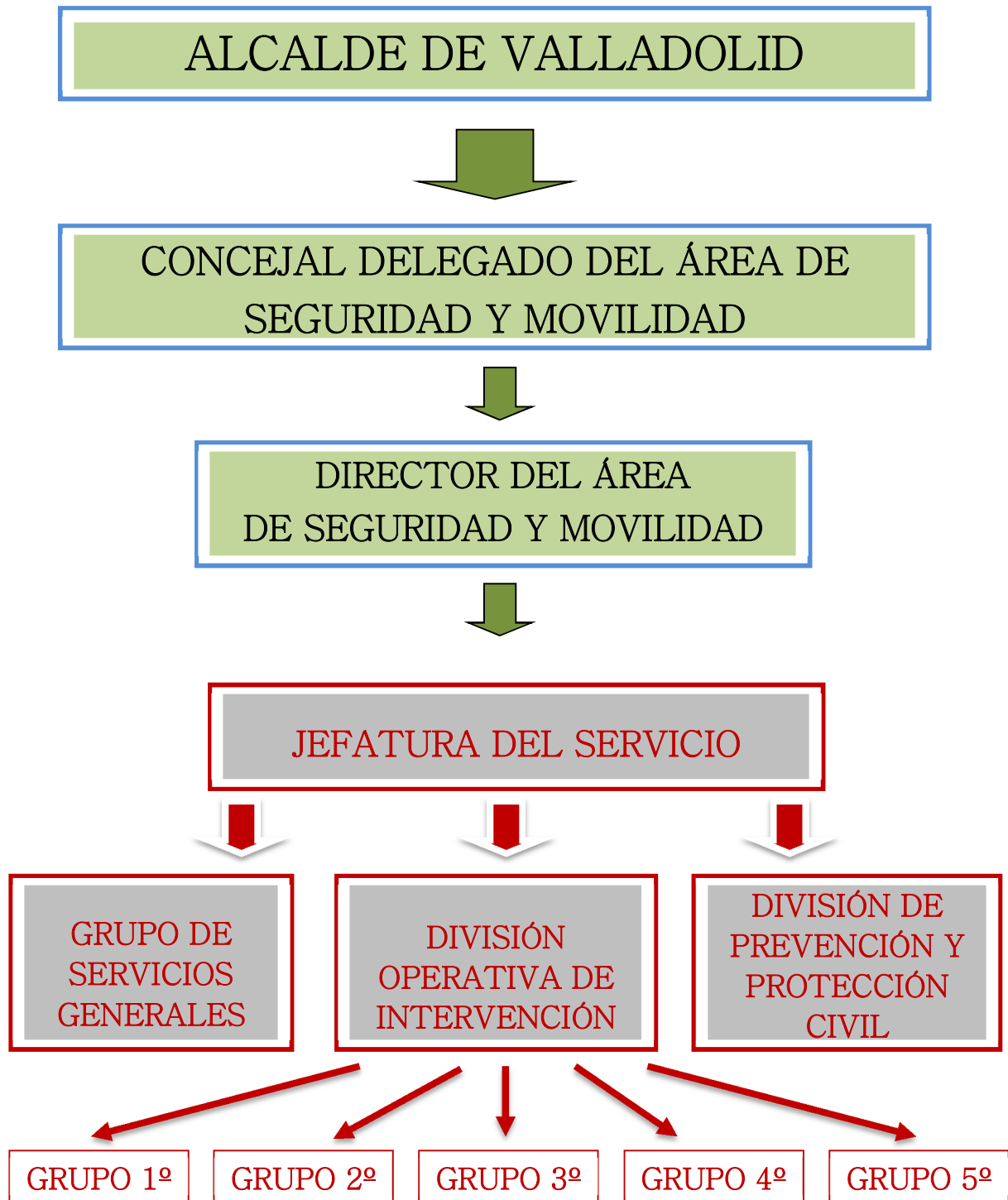
**1.2 Los recursos humanos**

**1.3 Los recursos económicos**

**1.4 Los recursos materiales**



## 1.1 La estructura organizativa





## 1.2 Los recursos humanos

### JEFATURA

- 1 Director de Servicio
- 0 Subdirector de Servicio

### DIVISIÓN OPERATIVA DE INTERVENCIÓN

- 5 Suboficiales Jefe de Grupo
- 15 Sargentos Jefe de Subgrupo
- 6 Cabos Jefe de Equipo
- 80 Bomberos
- 28 Bomberos - Mecánicos conductores

*TOTAL PERSONAL OPERATIVO ..... 134+ Director de Servicio*

- 2 Cabos - Telecomunicaciones
- 10 Bomberos - Telecomunicaciones

### GRUPO DE SERVICIOS GENERALES

- 2 Bomberos
- 1 Administrativo
- 1 Auxiliar administrativo

### DIVISIÓN DE PREVENCIÓN Y PROTECCIÓN CIVIL

- 1 Jefe de la División
- 1 Supervisor Técnico de Protección Civil
- 2 Auxiliares Técnicos de Protección Civil

## Resumen de personal:

Director de Servicio	1
Subdirector de Servicio	0
Jefa de División	1
Suboficiales	5
Sargentos	15
Cabos	8
Bomberos	92
Bomberos - Mecánicos conductores	28
Administrativo	1
Auxiliar administrativo	1
Supervisor Técnico de Protección Civil	1
Auxiliar Técnico de Protección Civil	2

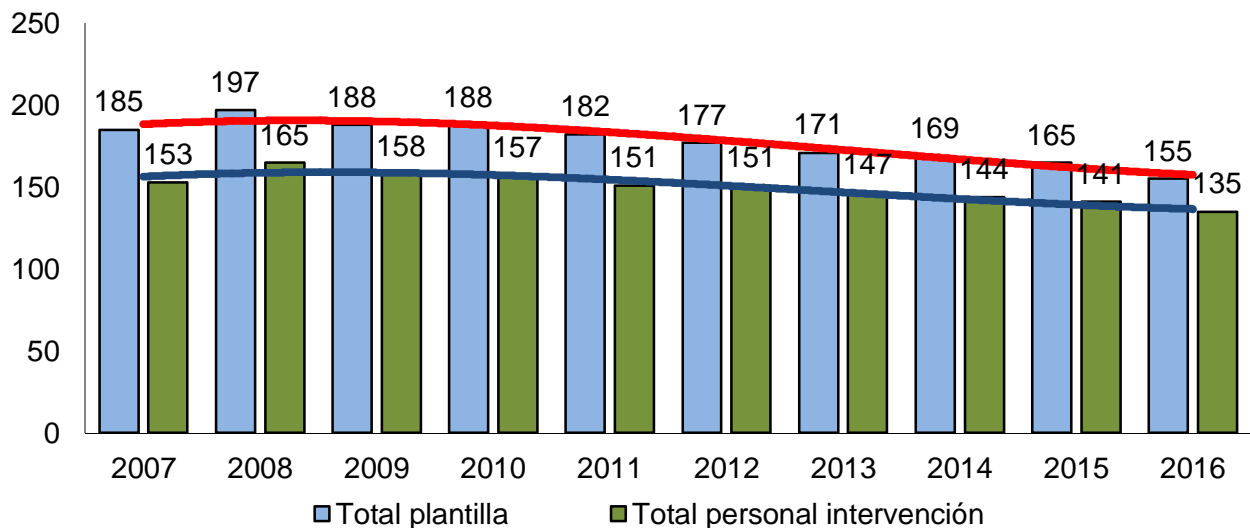


**TOTAL PLANTILLA (a 31 de diciembre de 2016) 155**

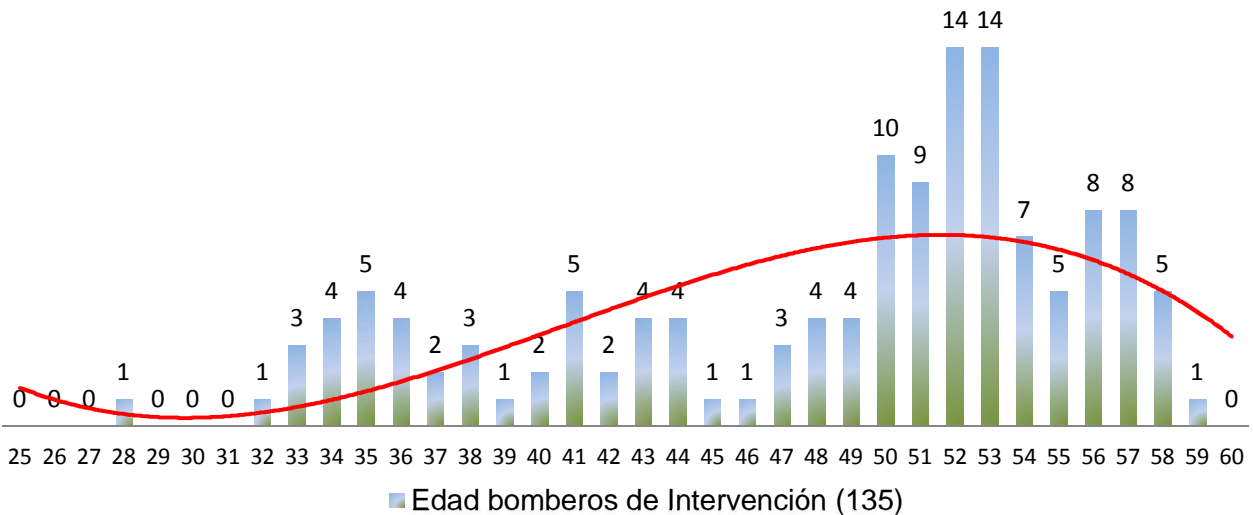
*La plantilla del Servicio de Extinción de Incendios, Salvamento y Protección Civil está compuesta por 155 funcionarios.*

*El 87,09% es personal operativo de intervención (135), que trabajan organizados en 5 grupos y ofrecen servicio las 24 horas de los 365 días del año.*

## Evolución de la plantilla en los últimos años:



## Pirámide de edad 2016:



*La edad media del total de la plantilla es de 49 años, bajando a 48 años la edad media de los bomberos que componen la División Operativa de Intervención.*

*Durante el año de 2016 se han jubilado un total de 10 bomberos. De estos 1 era mando.*

*Del total de la plantilla (155), el 19,3% son mandos (30).*

## 1.3 Los recursos económicos

### Presupuestos Generales:

<b>Capítulo 1 - GASTOS DE PERSONAL</b>	
Personal funcionario	7.298.572
Incentivos al rendimiento	300.000
<b>TOTAL</b>	<b>..... 7.598.572</b>
<b>Capítulo 2 - GASTOS CORRIENTES EN BIENES Y SERVICIOS</b>	
Arrendamientos y cánones	1.554
Reparaciones, mantenimiento y conservación.	84.517
Material, suministros y otros.	349.148
Indemnizaciones por razón del servicio.	932
<b>TOTAL</b>	<b>..... 436.151</b>
<b>Capítulo 4 - TRANSFERENCIAS CORRIENTES</b>	
A familias e instituciones sin fines de lucro.	25.138
<b>TOTAL</b>	<b>..... 25.138</b>
<b>Capítulo 6 - INVERSIONES REALES</b>	
Inversión nueva	983.488
Inversión de reposición para el funcionamiento de los servicios.	286.300
<b>TOTAL</b>	<b>..... 1.269.788</b>
<b>TOTAL PROGRAMA</b>	<b>9.304.511</b>

*Este año se ha mantenido el incremento del pasado año en el capítulo 6, “Inversiones reales”.*

*Este incremento ha permitido la adquisición de herramientas nuevas, seguir trabajando en la modernización del parque de vehículos y, sobre todo, iniciar la rehabilitación de los dos edificios que albergan los parques.*





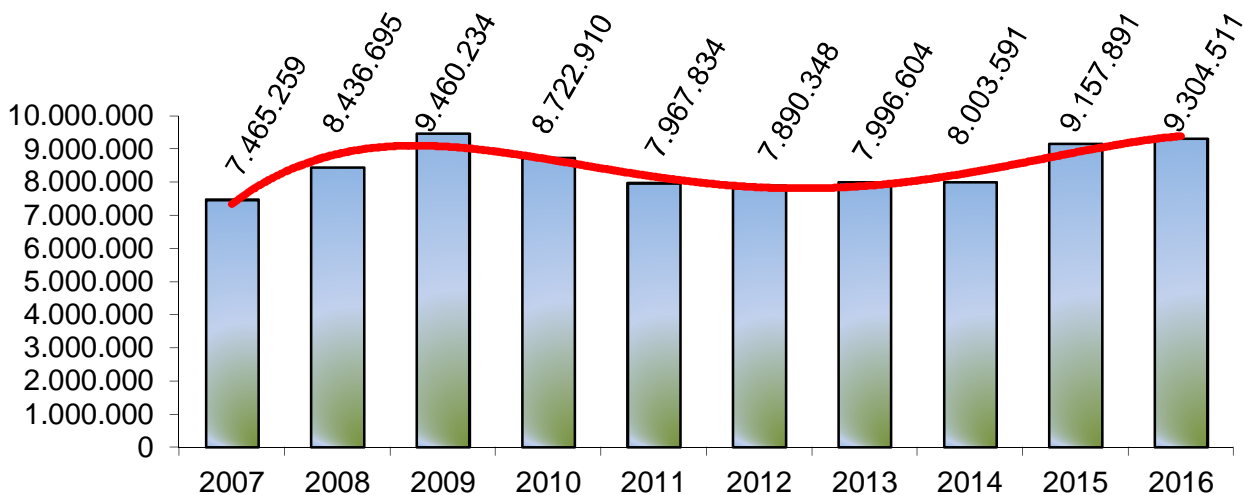
# Memoria 2016

AÑO DE 2016		
<b>TOTAL PROGRAMA</b> 9.304.511 €	Total gastos de personal	Total resto de capítulos
	<b>7.598.572 €</b>	<b>1.705.939 €</b>

*El capítulo 1 “Gastos de personal” es el más elevado del programa presupuestario de Bomberos, representa el 81,66% del total.*



## Comparativa de los presupuestos de los últimos 10 años:





## 1.4 Los recursos materiales

### Instalaciones



**PARQUE CENTRAL**

*Con el objetivo de mantener los edificios municipales y mejorar las condiciones laborales del personal que realiza en ellos su trabajo, se ha programado la realización de obras de acondicionamiento y modernización de ambos parques.*

*En este ejercicio se han iniciado las obras en el Parque de Canterac y se ha tramitado el expediente para adjudicar las obras del Parque Central.*



**PARQUE DE CANTERAC**

## Vehículos: clasificación y distribución.

Atendiendo al equipamiento singular de cada vehículo que le permite desempeñar una serie de funciones específicas, los podemos clasificar como:

<b>AUTOBOMBAS</b>	<b>P. CENTRAL</b>	<b>P. CANTERAC</b>
Autobomba Urbana Pesada (BUP)	3	1
Autobomba Forestal Pesada (BFP)	1	1
Autobomba Nodrizza Pesada (BNP)	1	0

<b>VEHÍCULOS DE SALVAMENTOS</b>	<b>P. CENTRAL</b>	<b>P. CANTERAC</b>
Furgón de Salvamentos Varios (FSV)	1	1
Furgón Salvamento Acuático (FSA)	1	0

<b>VEHÍCULOS ESPECIALES</b>	<b>P. CENTRAL</b>	<b>P. CANTERAC</b>
Auto-escala Automática (AEA)	2	1

<b>VEHÍCULOS AUXILIARES Y OTROS</b>	<b>P. CENTRAL</b>	<b>P. CANTERAC</b>
Vehículo Mando y Comunicación (VMC)	3	0
Unidad de Coordinación (Protección Civil)	3	0
Unidad Mixta de Personal y Carga (UPC)	2	0
Barca de Salvamento (BSA)	3	0

<b>EQUIPOS DE REMOLQUE</b>	<b>P. CENTRAL</b>	<b>P. CANTERAC</b>
Remolque Barcas de Salvamento (RBS)	3	0
Remolque Usos Varios (Caravana)	1	0
Remolque Generador Eléctrico (RGE)	1	1
Remolque Moto-bomba (RMB)	2	2

<b>BARCAS DE SALVAMENTO</b>	<b>P. CENTRAL</b>	<b>P. CANTERAC</b>
Barca APEX de 2,74 m. de eslora y motor de 9 CV	1	0
Barca APEX de 3,66 m. de eslora y motor de 15 CV	1	0
Barca Vanguard de 4,95 m. de eslora y motor de 45 CV	1	0
Barca Zodiac de 4,10 m. de eslora y motor de 40 CV	1	0

# **2 DIVISIÓN OPERATIVA DE INTERVENCIÓN**



- 2.1 Intervenciones totales**
- 2.2 Intervenciones urgentes**
- 2.3 Intervenciones por parque**
- 2.4 Intervenciones por grupo de trabajo**
- 2.5 Intervenciones en otros municipios**
- 2.6 Víctimas registradas en intervenciones**
- 2.7 Intervenciones: datos de interés**
- Análisis estadístico:**
- 2.8 Incendios**
- 2.9 Salvamentos**
- 2.10 Falsas alarmas**
- 2.11 Asistencias Técnicas:**



## 2.1 Intervenciones totales

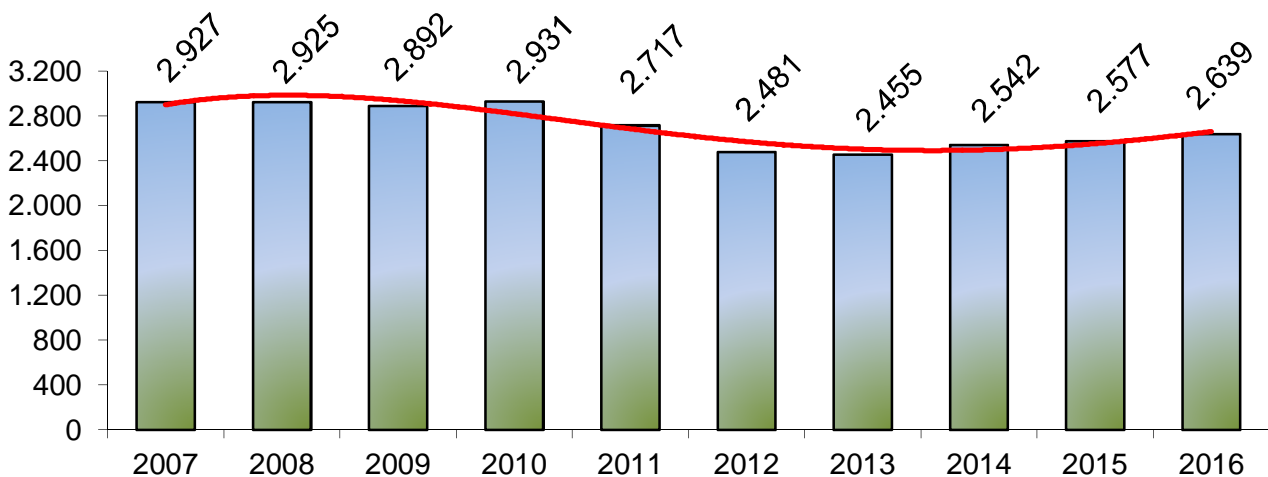
AÑO DE 2016		
INTERVENCIONES TOTALES	Media mensual	Media diaria
2.639	219,9	7,23

*Los Bomberos de Valladolid estuvimos presentes, durante el año de 2016, en 2.639 intervenciones.*

*Para el estudio detallado de las intervenciones, estas se agrupan en función de su tipología en cuatro bloques genéricos: incendios, salvamentos, falsas alarmas y asistencias técnicas.*



## Intervenciones totales en los últimos 10 años



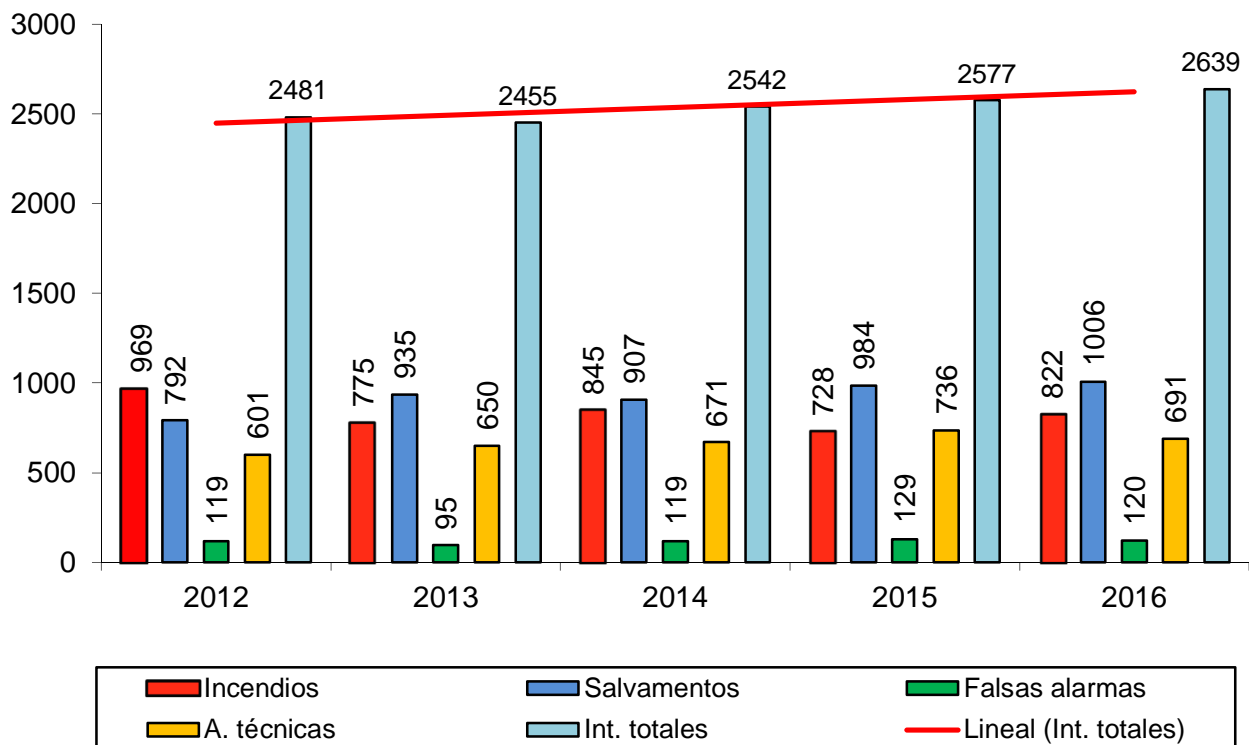
## Distribución según tipo de intervención

INTERVENCIONES	TOTALES	Porcentajes
INCENDIOS	822	31,9 %
SALVAMENTOS	1.006	39 %
FALSAS ALARMAS	120	4,6 %
ASISTENCIAS TÉCNICAS	691	26,8 %
<b>INTERVENCIONES TOTALES</b>	<b>2.639</b>	

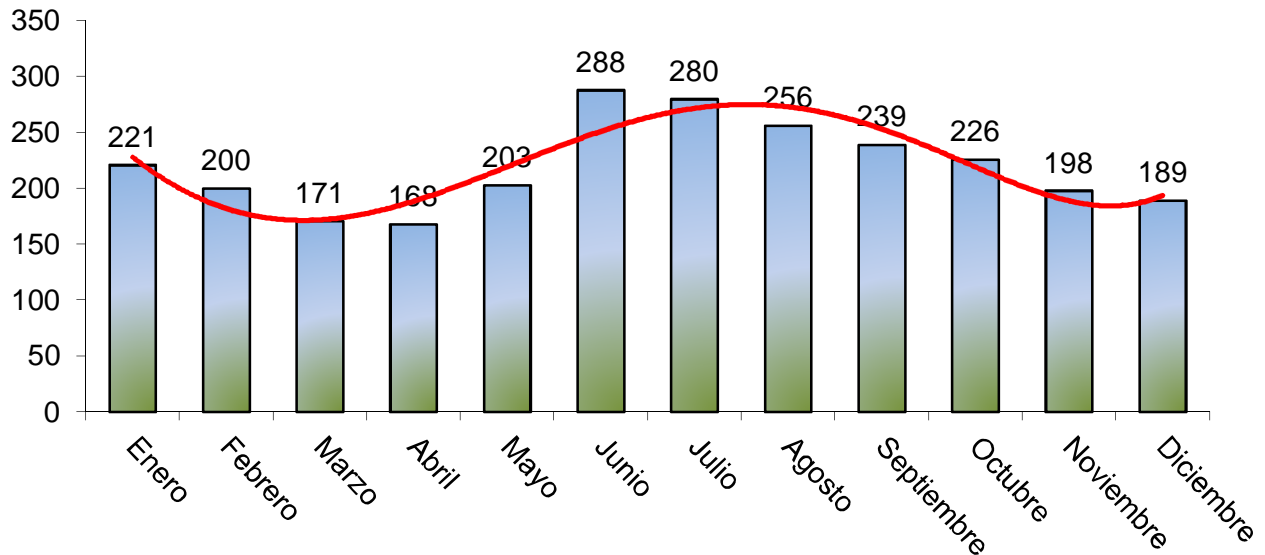
*Analizando estos datos y comparándolos con los del año pasado, se ha producido un incremento de 62 intervenciones totales, un 2,3% más.*

*Como se observa en el siguiente gráfico, las actuaciones anuales del Servicio van aumentando gradualmente en los últimos años.*

## Comparativa de los últimos 5 años:



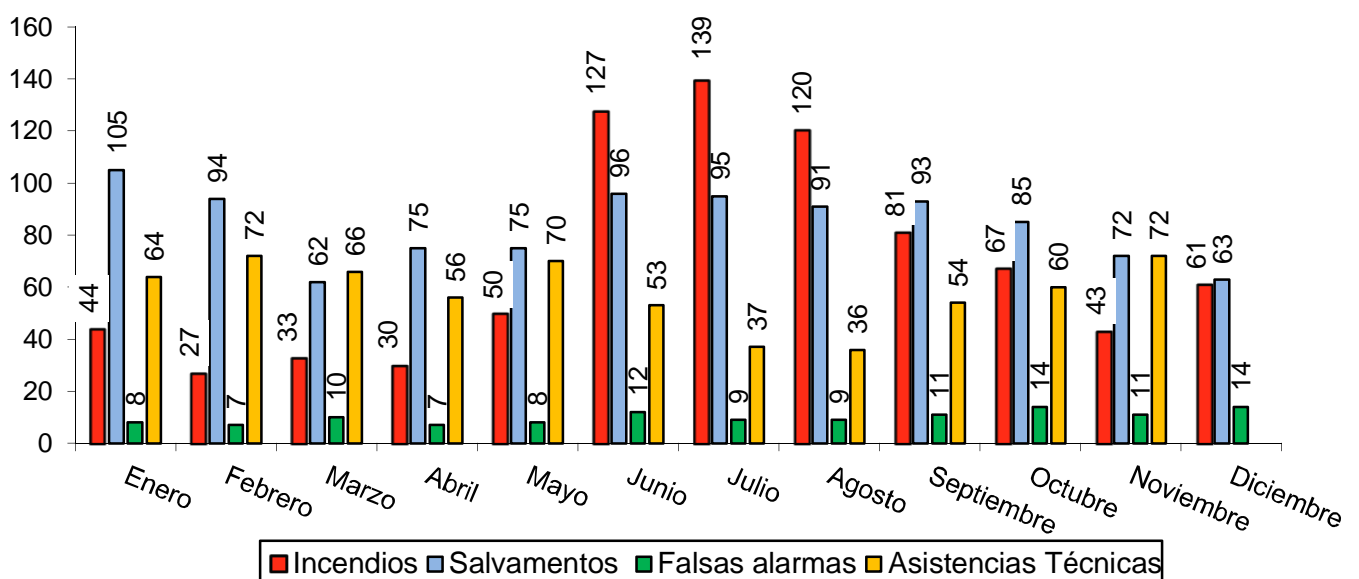
## Intervenciones por meses



*La media mensual de Intervenciones ha sido de 220.*

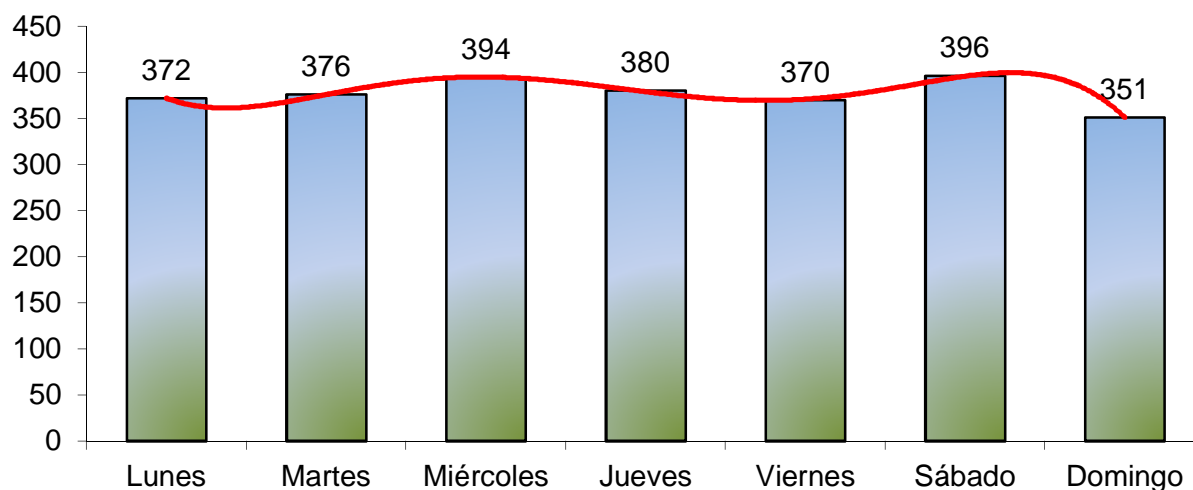
*Se observa un repunte importante de las intervenciones en los meses de verano (junio, julio y agosto). Durante estos meses, se han incrementado las intervenciones motivadas por incendios forestales.*

## Distribución mensual según tipo de intervención





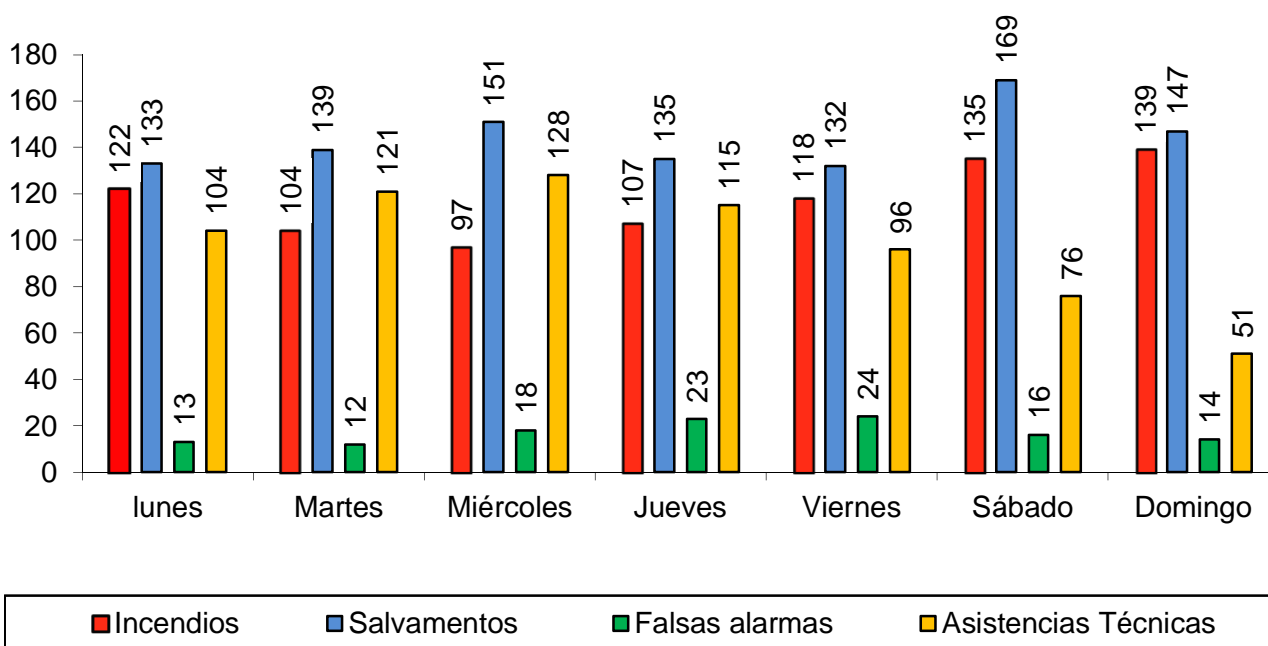
## Intervenciones por días de la semana



*La media ha sido de 7,23 intervenciones por día.*

*Las intervenciones se reparten proporcionalmente a lo largo de toda la semana, siendo el domingo el día de menor actividad.*

## Distribución diaria según tipo de intervención





## Intervenciones totales por franja horaria.



*El repunte de actividad que se observa entre las 8:00 y las 11:00 horas, es debido al inicio de las actividades preventivas de carácter divulgativo, que entran dentro del apartado de Asistencias Técnicas y se desarrollan diariamente en este horario.*

## Distribución horaria según tipo de intervención.

BANDA HORARIA	TOTAL	INCENDIOS	SALVAMENTOS	FALSAS ALARMAS	ASISTENCIAS TÉCNICAS
00-01h	76	32	34	7	3
01-02h	55	24	24	6	1
02-03h	37	15	20	2	0
03-04h	45	26	18	1	0
04-05h	34	22	9	3	0
05-06h	26	15	7	4	0
06-07h	42	20	15	1	6
07-08h	33	11	8	3	11
08-09h	213	7	32	3	171
09-10h	178	10	40	4	124
10-11h	198	20	42	4	132
11-12h	174	28	56	7	83
12-13h	155	35	73	5	42
13-14h	132	47	65	4	16
14-15h	114	47	59	4	4
15-16h	107	52	45	8	2
16-17h	130	52	53	4	21
17-18h	150	49	70	8	23
18-19h	144	53	69	6	16
19-20h	134	50	66	5	13
20-21h	137	53	60	14	10
21-22h	138	58	66	8	6
22-23h	112	50	54	5	3
23-00h	75	46	21	4	4
<b>TOTALES</b>	<b>2.639</b>	<b>822</b>	<b>1.006</b>	<b>120</b>	<b>691</b>

## 2.2 Intervenciones urgentes

AÑO DE 2016		
INTERVENCIONES URGENTES	Media mensual	Media diaria
1.948	162,33	5,33

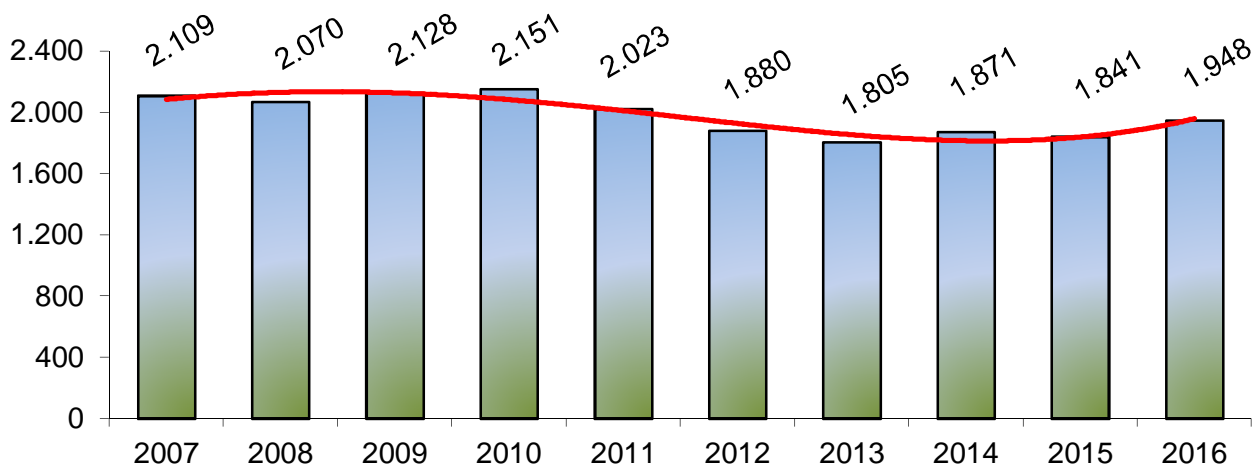
*Se consideran intervenciones de urgencia: los incendios, salvamentos y falsas alarmas.*

*Siguiendo este criterio, en el año de 2016 se han producido 1.948 intervenciones urgentes, que representan el 73,8% del total (2.639).*

## Distribución según tipo de intervención

INTERVENCIONES URGENTES	TOTAL
INCENDIOS	822
SALVAMENTOS	1.006
FALSAS ALARMAS	120
<b>TOTALES</b>	<b>1.948</b>

## Comparativa de los últimos 10 años:



## Intervenciones urgentes por franja horaria.

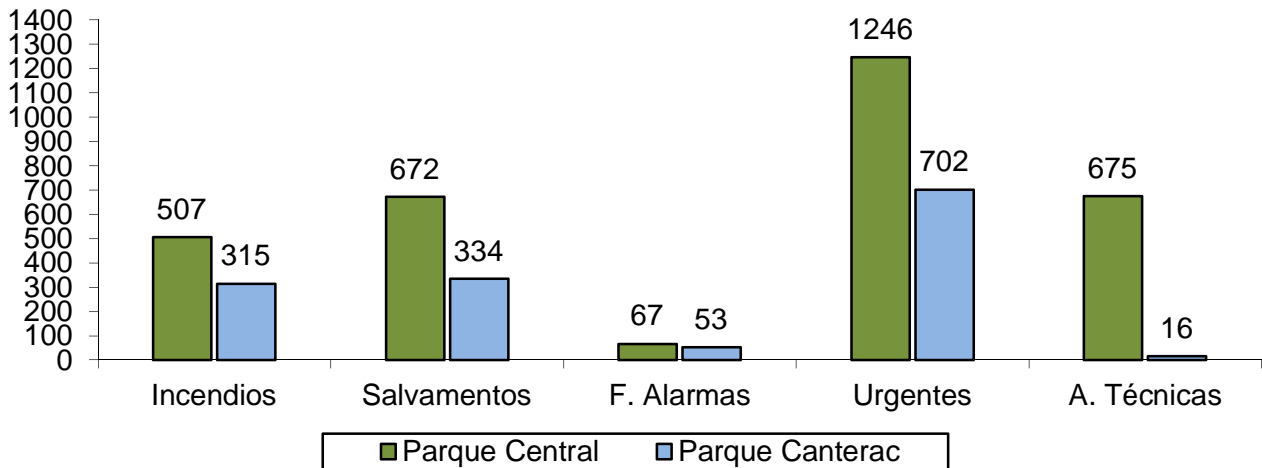


*La banda horaria de mayor actividad se extiende de 12:00 a 23:00 horas, con 1.297 intervenciones urgentes, el 66,5 % del total. Dentro de este periodo, se observa un leve repunte en el horario de tarde, de 17:00 a 22:00 horas.*

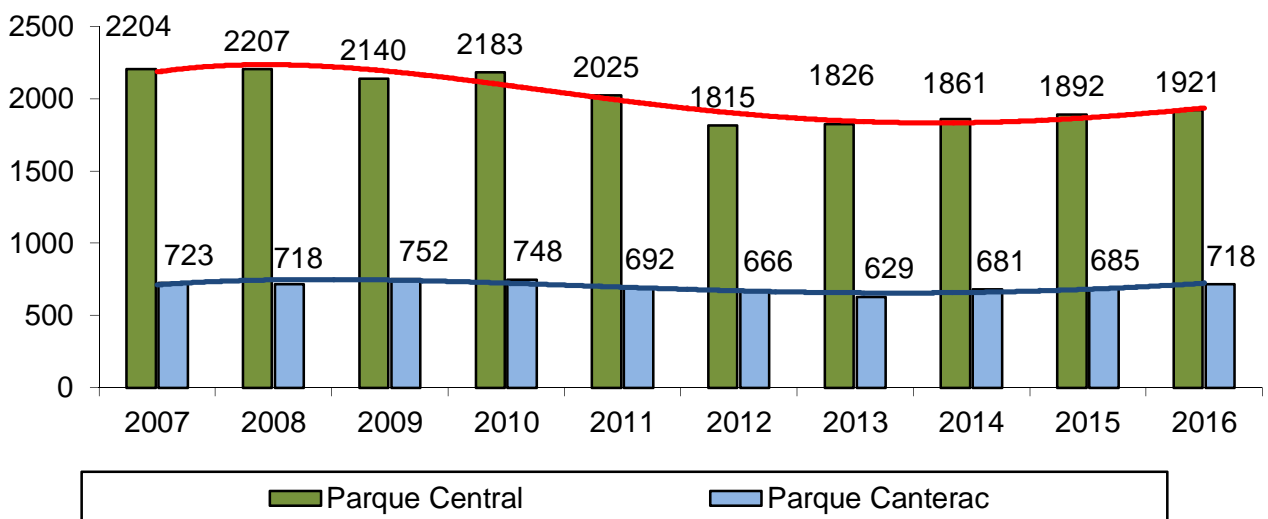
## 2.3 Intervenciones por parque

PARQUES	INT. TOTALES		INT. URGENTES		A. TÉCNICAS	
PARQUE CENTRAL	1.921	72,8%	1.246	64%	675	97,7%
PARQUE CANTERAC	718	27,2%	702	36%	16	2,3%
<b>TOTALES</b>	<b>2.639</b>		<b>1.948</b>		<b>691</b>	

### Distribución según tipo de intervención



### Comparativa de los últimos 10 años

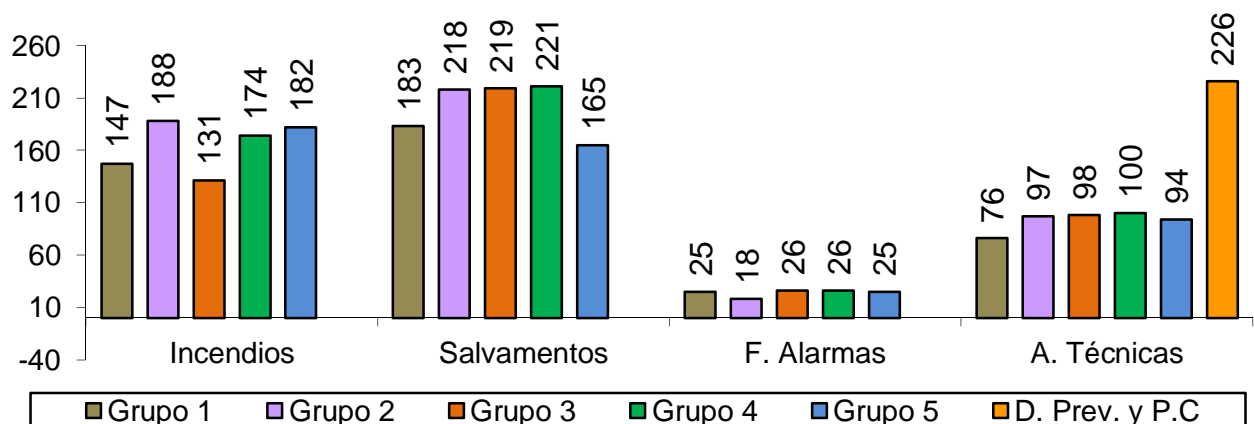


## 2.4 Intervenciones por grupo de trabajo

GRUPOS	Intervenciones TOTALES	Porcentajes	Intervenciones URGENTES	Porcentajes
1	431	16,3%	355	18,2%
2	521	19,7%	424	21,7%
3	474	18%	376	19,3%
4	521	19,7%	421	21,6%
5	466	17,6%	372	19,1%
Div. Prevención y Protección Civil	226	8,5%	-	-
<b>TOTALES</b>	<b>2.639</b>		<b>1.948</b>	



## Distribución según tipo de intervención





## 2.5 Intervenciones en otros municipios

AÑO DE 2016		
INTERVENCIONES EN OTROS MUNICIPIOS	Media mensual	Media diaria
<b>400</b>	<b>33,3</b>	<b>1,09</b>

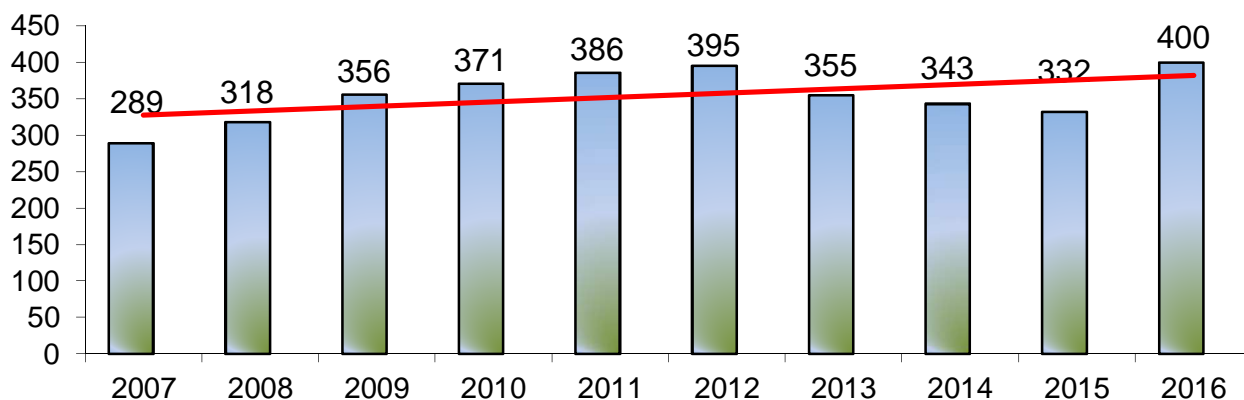
*El ámbito territorial de actuación de los Bomberos de Valladolid se extiende a todo su término municipal. Además, este año se ha renovado el convenio con la Diputación Provincial de Valladolid, ampliando su ámbito de actuación a diversos municipios o entidades locales menores del entorno de la capital.*

*Como se observa en el gráfico comparativo, las intervenciones en estos municipios en los últimos 10 años presentan una tendencia ascendente.*



(El Norte de Castilla)

### Comparativa de los últimos 10 años



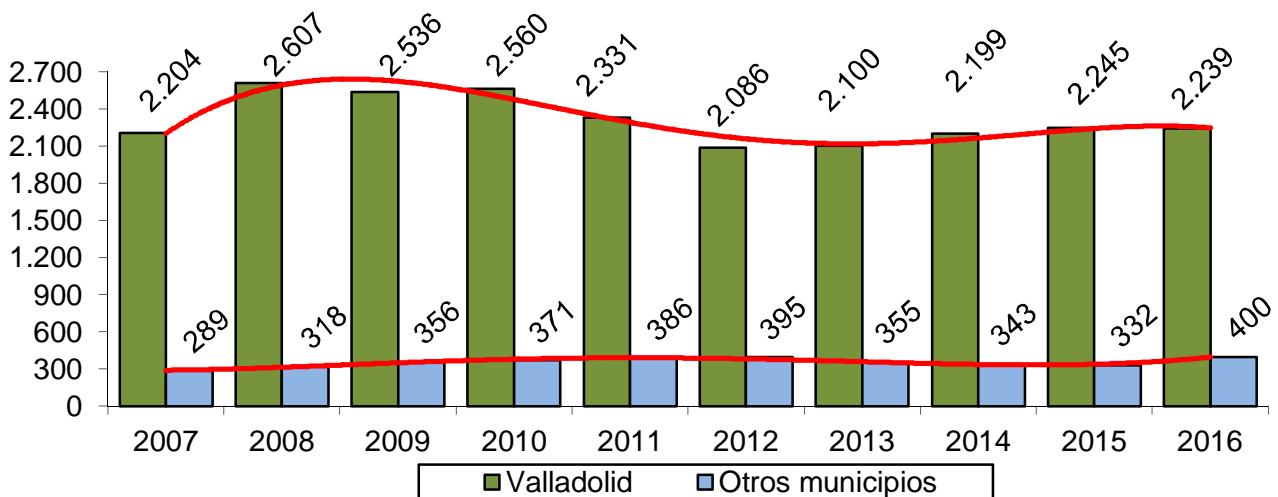


## Distribución según municipio de intervención

MUNICIPIOS	TOTAL INTERVENCIONES		INT. URGENTES	
VALLADOLID	2.239	84,8%	1.567	80,4%
OTROS MUNICIPIOS	400	15,1%	381	19,5%
<b>TOTALES</b>	<b>2.639</b>		<b>1.948</b>	



## Comparativa de los últimos 10 años

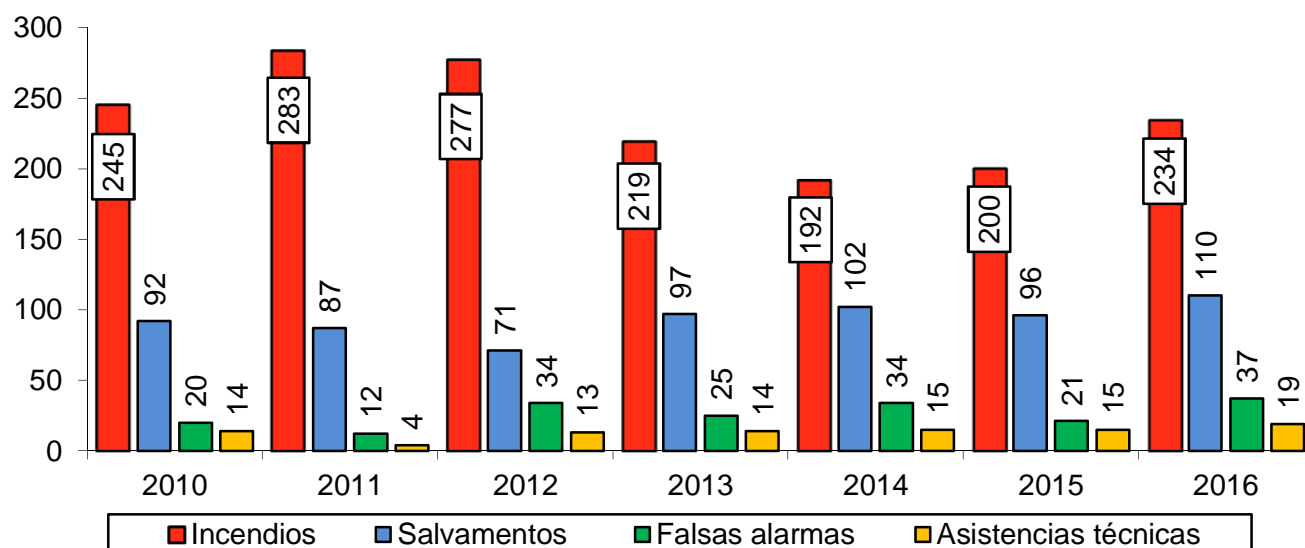


## Distribución según tipo de intervención

TIPO DE INTERVENCIÓN	VALLADOLID	OTROS MUNICIPIOS	TOTAL
INCENDIOS	588	234	<b>822</b>
SALVAMENTOS	896	110	<b>1.006</b>
FALSAS ALARMAS	83	37	<b>120</b>
INTERVENCIONES URGENTES	1.567	381	<b>1.948</b>
ASISTENCIAS TÉCNICAS	672	19	<b>691</b>
<b>TOTAL INT. URGENTES + A. TÉCNICAS</b>	<b>2.239</b>	<b>400</b>	<b>2.639</b>



## Comparativa de los últimos 7 años





## Intervenciones realizadas en otros municipios

MUNICIPIOS (Convenio con la Diputación)	TOTAL
Arroyo de la Encomienda	62
Boecillo	17
Cabezón de Pisuerga	8
Casasola	0
Castronuevo de Esgueva	2
Cigales	36
Corcos-Aguilarejo	9
Cistérniga	14
Coralá	0
Cubillas de Santa Marta	5
La Flecha	0
Fuensaldaña	19
Granja Muedra	0
Herrera de Duero	0
Laguna de Duero	50
Mucientes	2
Olmos de Esgueva	0
El Otero	0
Piña de Esgueva	1
Quintanilla de Trigueros	2
Renedo de Esgueva	15

MUNICIPIOS (Convenio con la Diputación)	TOTAL
San Andrés	0
San Martín de Valvení	1
Santovenia de Pisuerga	25
Simancas	30
Trigueros del Valle	9
Tudela de Duero	27
Valoria la Buena	2
Viana de Cega	7
Villabáñez	3
Villarmentero de Esgueva	2
Villanubla	17
Villanueva de los Infantes	3
Villavaquerín	0
Wamba	0
Zaratán	21
<b>MUNICIPIOS FUERA DE CONVENIO</b>	
Cigüñuela	2
Geria	1
Toledo	1
Santander	3
Madrid	4

**TOTAL INTERVENCIONES EN OTROS MUNICIPIOS**

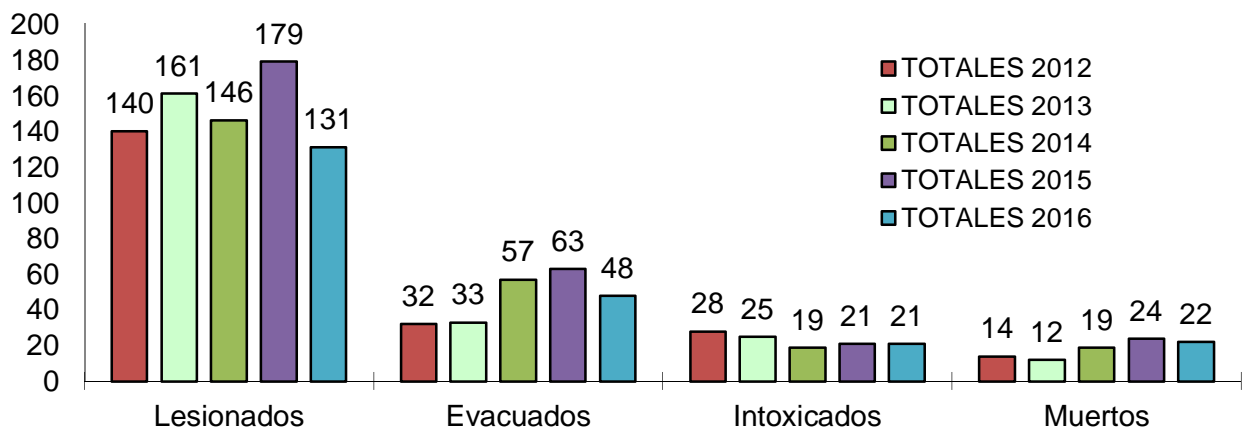
**400**

## 2.6 Víctimas registradas en intervenciones

CLASIFICACIÓN			
Lesionados		131	59 %
<ul style="list-style-type: none"> <li>Bomberos lesionados</li> </ul>	10	-	-
Evacuados a centros de atención sanitaria		48	21,6 %
Intoxicados		21	9,4 %
Muertos		22	10 %
<b>TOTALES</b>		<b>222</b>	



### Comparativa de los últimos 5 años





## 2.7 Intervenciones: datos de interés

### Tiempos de respuesta

**El tiempo medio de respuesta es de 6 minutos** para las intervenciones urgentes realizadas dentro del Término Municipal de Valladolid. (Calculado sobre 1.567 intervenciones urgentes realizadas en el municipio).

**El tiempo medio de respuesta es de 13 minutos** en las intervenciones realizadas en otros municipios. (Calculado sobre 381 intervenciones urgentes, realizadas fuera de Valladolid).



### Zona de intervención.

**El número total de habitantes de la zona de intervención es de 404.022**, de los cuales 301.876 (INE-enero 2016) corresponden al Término Municipal de Valladolid y 102.146 al resto de su zona de intervención.

**La zona de intervención ocupa una extensión de 795,7 km<sup>2</sup>** de estos 197,7 km<sup>2</sup> corresponden al Término Municipal de Valladolid y 598 km<sup>2</sup> al resto de su zona de influencia.

Según los datos anteriores, **a cada bombero operativo de intervención (135) le corresponden 2.992,7 habitantes** y un radio de acción de 5,89 km<sup>2</sup>.



# INCENDIOS



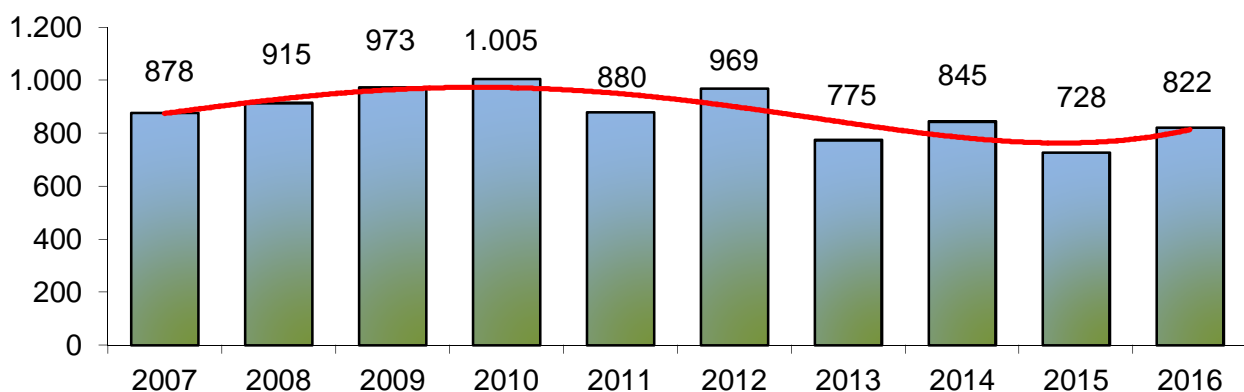


## 2.8 Incendios: análisis estadístico

CLASIFICACIÓN DE LOS INCENDIOS	TOTALES	porcentajes
INCENDIOS SIN INTERVENCIÓN	103	12,5%
INCENDIOS CON INTERVENCIÓN	719	87,5%
<b>TOTAL INCENDIOS</b>	<b>822</b>	

*Los Incendios representan el 31,14% del total de las intervenciones (2.639). Se aprecia un incremento de 94 incendios con respecto al pasado año. Este aumento, se ha experimentado en los meses de verano.*

*El alto nivel de precipitaciones acumuladas en la primavera, favoreció el crecimiento de gran cantidad de maleza. Posteriormente, las altas temperaturas registradas durante el verano, propició el aumento de los incendios forestales de matorral. Así, se ha pasado de 63 intervenciones el año de 2015 a 114 en el ejercicio actual.*

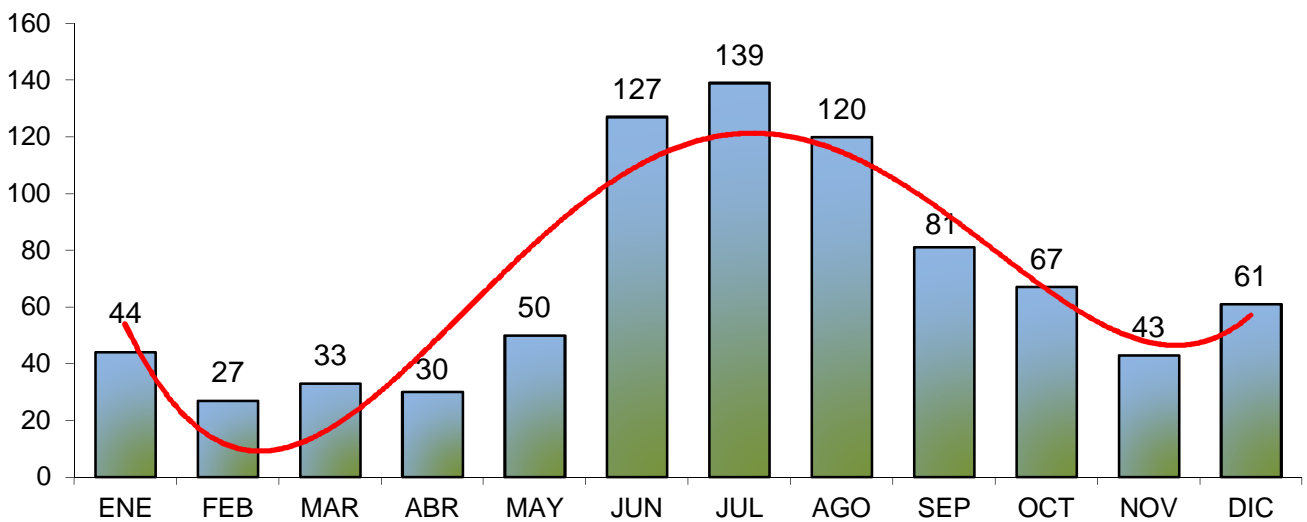




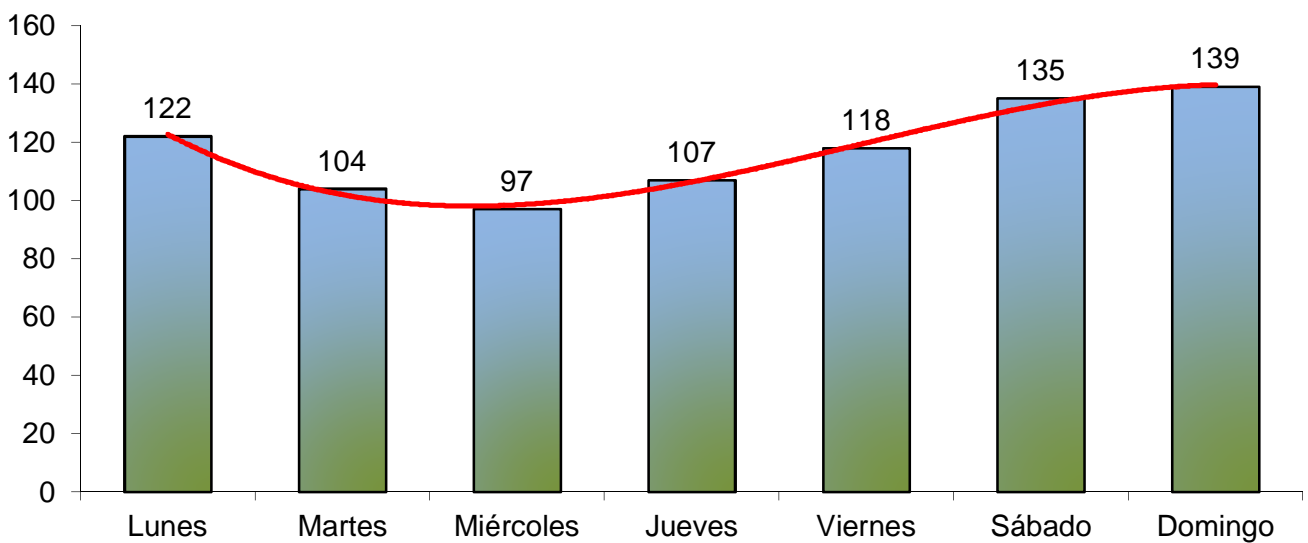


AÑO DE 2016		
<b>INCENDIOS</b> <b>822</b>	Media mensual	Media diaria
	<b>68,5</b>	<b>2,2</b>

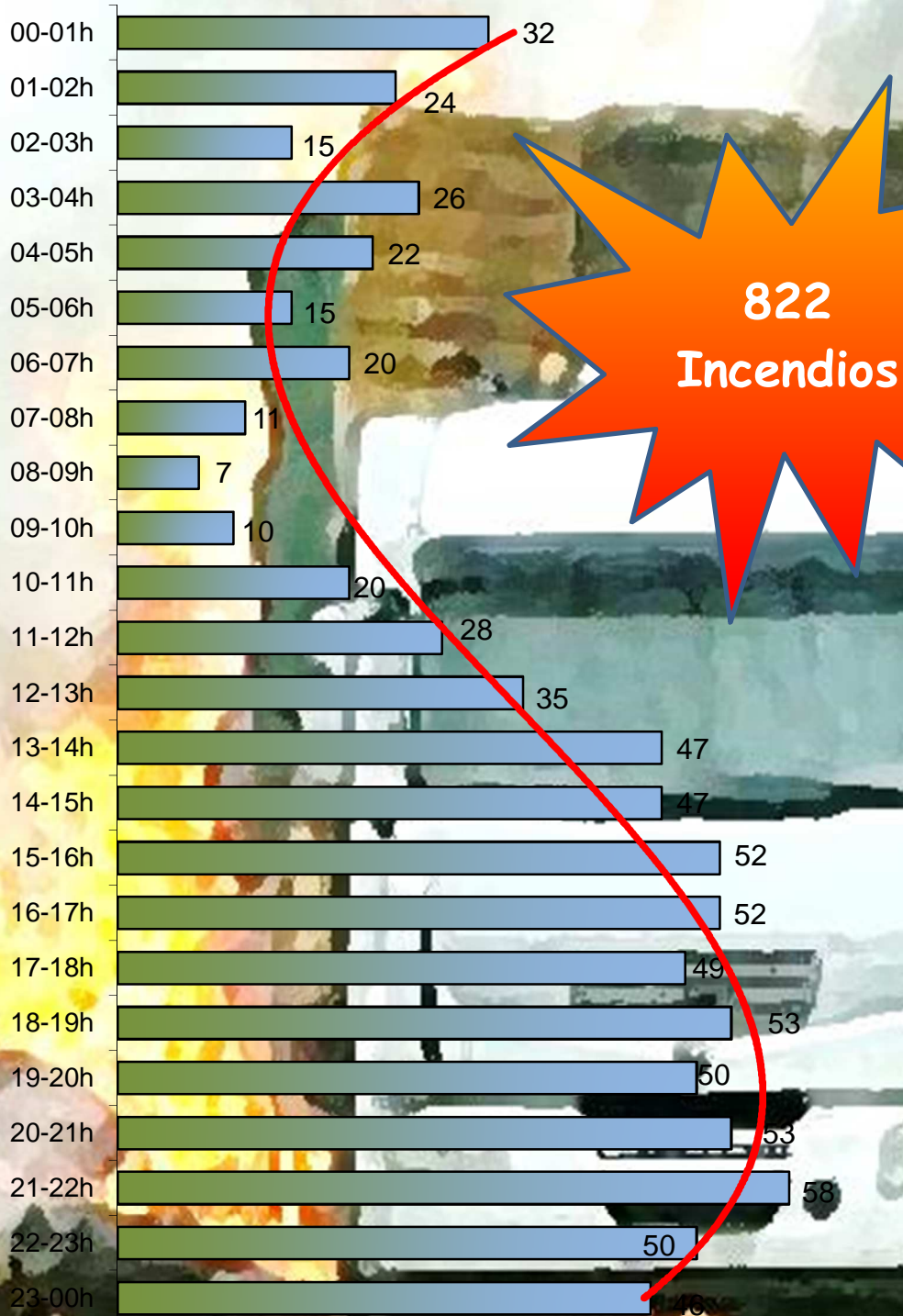
## Distribuidos por meses



## Distribuidos por días



## Distribuidos por franja horaria



## Clasificación según lugar del incendio

USO DEL LOCAL O LUGAR DEL INCENDIO - 1º		TOTAL	porcentaje
<b>EDIFICIOS DE USO DIVERSO:</b>		<b>181</b>	<b>22%</b>
▪ Edificio en construcción	2		
▪ Edificio abandonado	29		
▪ Edificio de vivienda	115		
- Vivienda unifamiliar	26		
- Vivienda de varios pisos	89		
▪ Edificio de uso residencial público	2		
▪ Edificio de uso administrativo y de oficina	1		
▪ Edificio de uso sanitario	1		
▪ Edificio de espectáculo y reunión	2		
▪ Bares, cafeterías, restaurantes...	14		
▪ Edificios de uso comercial	3		
▪ Edificios docentes	5		
▪ Garaje y aparcamiento	7		
<b>INDUSTRIAS Y ALMACENES:</b>		<b>19</b>	<b>2,3%</b>
▪ Agrícola, ganadera, silvicultura, piscicultura...	3		
▪ Transporte y distribución energía eléctrica	4		
▪ Siderurgia	1		
▪ Fabricación de materiales de construcción	1		
▪ Fabricación de productos metálicos	2		
▪ Talleres mecánicos	2		
▪ Desguaces (chatarrerías)	4		
▪ Fabricación material eléctrico y equipamientos	1		
▪ De la madera, corcho y muebles de madera	1		
<b>TRANSPORTE:</b>		<b>50</b>	<b>6%</b>
▪ Por carretera	49		
- Edificios, instalaciones	1		
- Vehículos	48		
▪ Por ferrocarril	1		



USO DEL LOCAL O LUGAR DEL INCENDIO - 2º	TOTAL	porcentaje
<b>VEGETACIÓN:</b>	<b>242</b>	<b>29,4%</b>
▪ Forestal pastos	61	
▪ Forestal matorral	114	
▪ Forestal arbolado	26	
▪ Agrícola rastrojos	26	
▪ Agrícola cultivos	14	
▪ Agrícola cosechas apiladas	1	
<b>CASOS ESPECIALES (FUEGOS AISLADOS, OTROS):</b>	<b>252</b>	<b>30,6%</b>
▪ Hogueras...	12	
▪ Basuras (rejillas)	13	
▪ Basuras (contenedores)	75	
▪ Contenedores de obra	8	
▪ Vertederos, residuos urbanos...	16	
▪ En solares	46	
▪ Papeleras (contenedores de papel)	46	
▪ Quioscos, casetas y similares	4	
▪ Transformadores o equipos eléctricos	7	
▪ Otros	25	
<b>SIN CLASIFICACIÓN:</b>	<b>78</b>	<b>9,5%</b>
<b>TOTALES</b>	<b>822 incendios</b>	

*En el apartado de incendios, tres son los aspectos a destacar:*

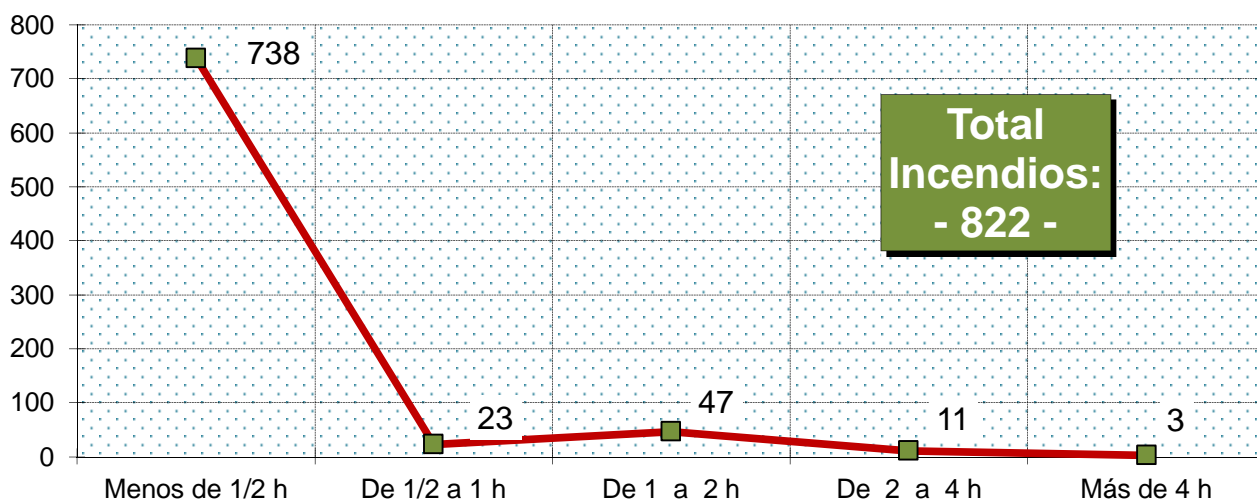
*1º.-Gran incremento de los incendios forestales de matorral (de 63 a 114).*

*2º.-Gran número de edificios de vivienda afectados (115). Esto representa que cada tres días una familia de nuestra ciudad se puede quedar sin su hogar.*

*3º.-Los daños causados en el mobiliario urbano disminuyen, pero siguen registrándose cifras importantes. Se han calcinado 75 contenedores de basura y 46 papeleras. Como dato positivo, tenemos que decir que el número de papeleras incendiadas ha descendido notablemente, de 121 a 46 en este año de 2016.*



## Según el tiempo empleado en la intervención



*El 89,8 % de los incendios se resuelven en menos de 30 minutos.*





# SALVAMENTOS





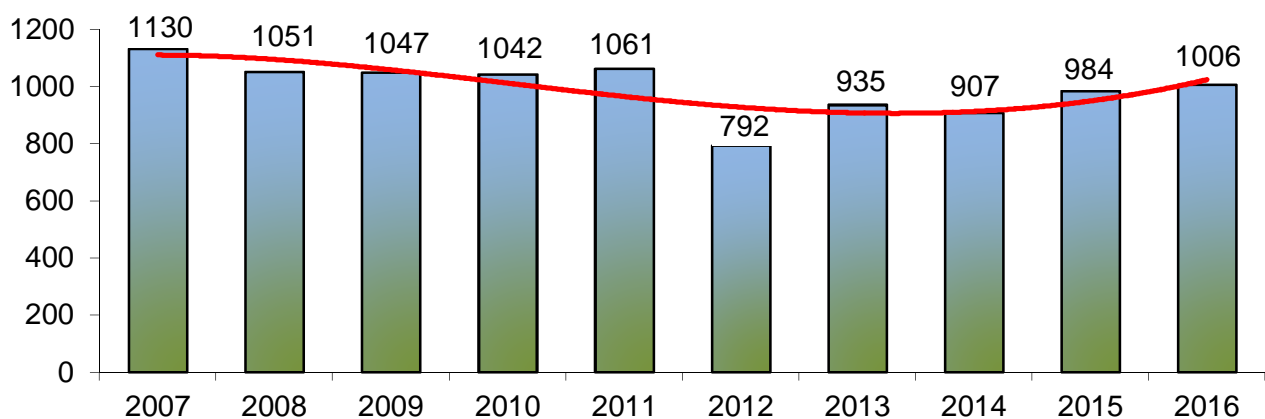
## 2.9 Salvamentos: análisis estadístico

CLASIFICACIÓN DE LOS SALVAMENTOS	TOTALES	porcentajes
SALVAMENTOS SIN INTERVENCIÓN	196	19,4%
SALVAMENTOS CON INTERVENCIÓN	810	80,5%
<b>TOTAL SALVAMENTOS</b>	<b>1.006</b>	

*Los Salvamentos realizados representan el 38,1% del total de las intervenciones (2.639).*



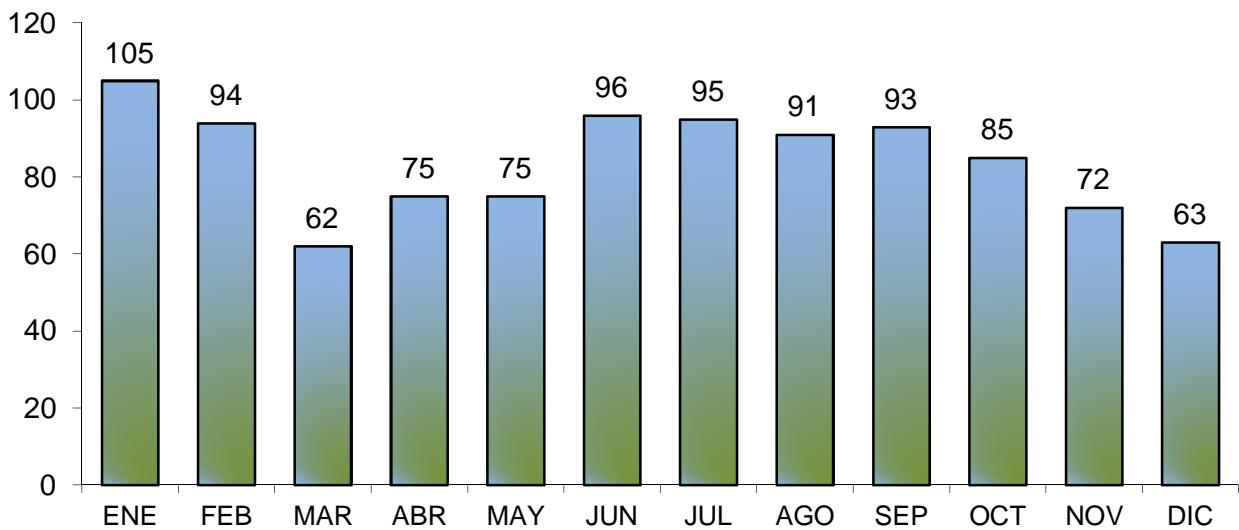
### Comparativa de los últimos 10 años



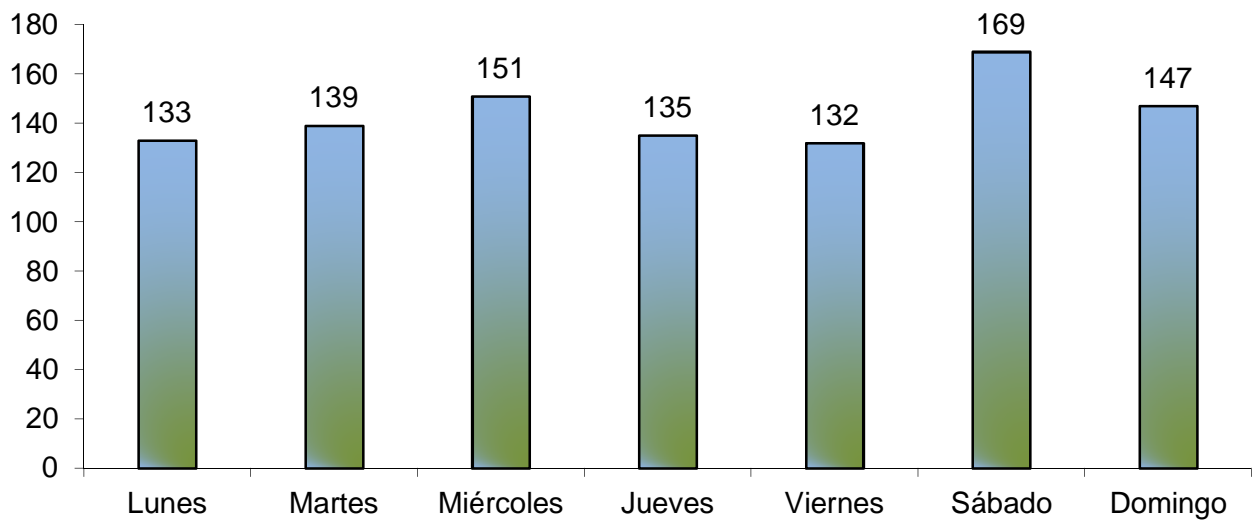


AÑO DE 2016		
<b>SALVAMENTOS 1.006</b>	Media mensual	Media diaria
	<b>83,8</b>	<b>2,7</b>

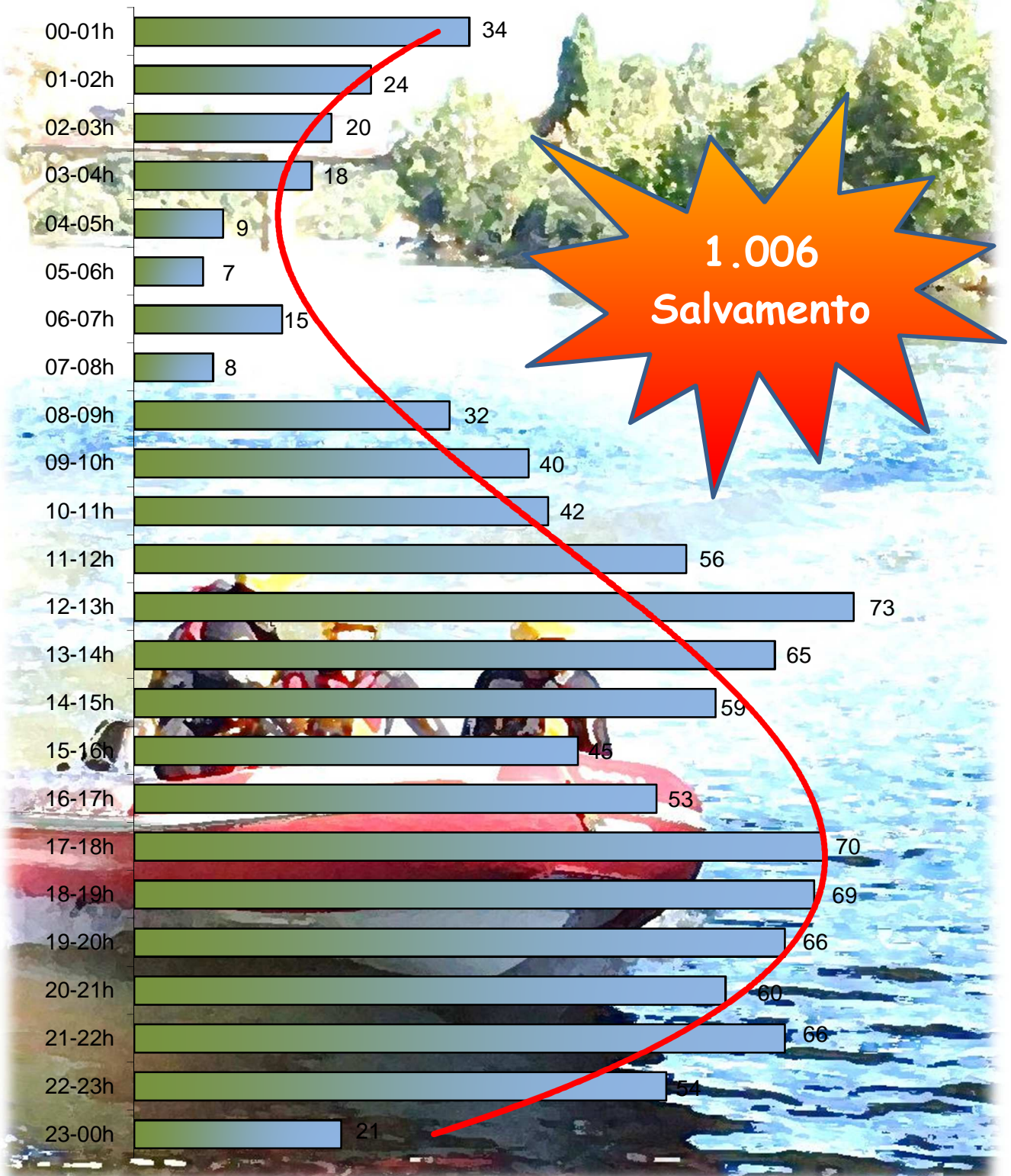
## Distribución por meses



## Distribución por días



## Distribución por franja horaria



## Clasificación según tipo de salvamento

TIPO DE SALVAMENTO - 1º		TOTAL	porcentaje
<b>RELACIONADOS CON EL TRÁFICO</b>		<b>89</b>	<b>8,8%</b>
Sin auxilio a personas		61	
▪ Diversos	3		
▪ En vía pública urbana	36		
▪ En carreteras	13		
▪ En autovías	7		
▪ En otras vías	1		
▪ En vía fluvial	1		
Con auxilio a personas		22	
▪ Diversos	1		
▪ En vía pública urbana	8		
▪ En carreteras	6		
▪ En autovías	5		
▪ En otras vías	2		
Con rescate de personas		6	
▪ Diversos	1		
▪ En vía pública urbana	2		
▪ En carreteras	1		
▪ En autovías	2		
<b>RIESGOS DE LA NATURALEZA</b>		<b>6</b>	<b>0,6%</b>
▪ Lluvias, riadas y avenidas	5		
▪ Corrimiento de tierra	1		





TIPO DE SALVAMENTO - 2º		TOTAL	porcentaje
<b>SOCORRO A VÍCTIMAS</b>		<b>86</b>	<b>8,5%</b>
▪ <i>Diversos</i>	27		
▪ <i>Intoxicados</i>	1		
▪ <i>Enfermos</i>	21		
▪ <i>Ahogados</i>	3		
▪ <i>Rescate de cadáveres</i>	6		
▪ <i>Caídas al mismo nivel</i>	18		
▪ <i>Caídas en altura</i>	5		
▪ <i>Rescate en ríos</i>	5		
<b>ASISTENCIA A PERSONAS EN SITUACIÓN DE RIESGO</b>			
▪ <i>Diversos</i>	13		
▪ <i>Atención a impedidos</i>	10		
▪ <i>Rescate en ascensores</i>	51		
▪ <i>Suicidas</i>	21		
▪ <i>Apertura de puertas</i>	132		
<b>ATENCIÓN A ANIMALES</b>			
▪ <i>Muertos - diversos</i>	1		
▪ <i>Muertos - traslado</i>	1		
▪ <i>Muertos - neutralización</i>	9		
▪ <i>Vivos - diversos</i>	24		
▪ <i>Vivos - rescate</i>	18		
▪ <i>Vivos - traslado</i>	7		
▪ <i>Vivos - neutralización</i>	53		





TIPO DE SALVAMENTO - 3º		TOTAL	porcentaje
<b>AGUA, GAS, PRODUCTOS PELIGROSOS Y ELECTRICIDAD</b>		<b>260</b>	<b>25,8%</b>
Agua	130		
▪ Achique de agua	29		
▪ Contención o desvío	74		
▪ Desatasco de canalizaciones	27		
Gases y productos peligrosos	117		
▪ Neutralización o corte fuga de gas	8		
▪ Ventilación gas o productos peligrosos	7		
▪ Comprobación posible fuga de gas	22		
▪ Neutralización o vertidos líquidos	80		
▪ Trasvase productos peligrosos líquidos	0		
Electricidad	13		
▪ Líneas de alta tensión	1		
▪ Transformadores, cuadros eléctricos	2		
▪ Líneas de baja tensión	4		
▪ Aparatos eléctricos diversos	4		
▪ Desconexión de alarmas	2		
<b>RUINAS Y HUNDIMIENTOS</b>		<b>225</b>	<b>22,3%</b>
▪ Ruinas y hundimientos varios	7		
▪ Saneado de construcciones	105		
▪ Consolidación de construcciones	9		
▪ Demolición construcciones	1		
▪ Caída árboles, carteles, farolas y otros	103		
<b>TOTALES</b>		<b>1.006 salvamentos</b>	

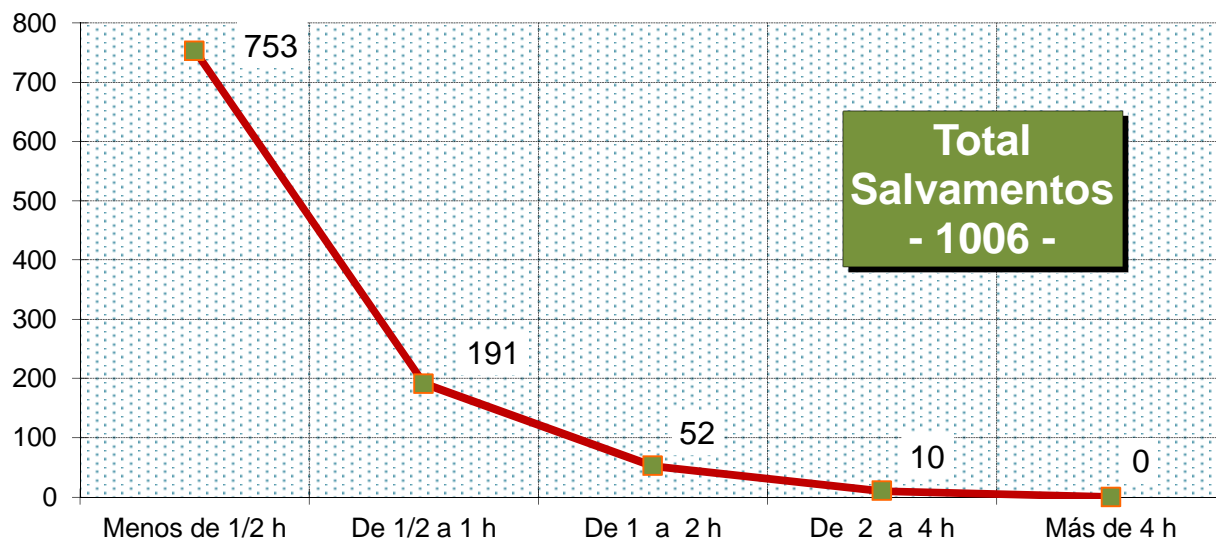
*Este año 2016 se ha observado un incremento notable en las intervenciones relacionadas con el tráfico, pasando de 64 intervenciones en 2015 a 89.*

*Así mismo, se siguen observando registros elevados en las actuaciones relacionadas con “Apertura de puertas” (132), habitualmente para auxiliar a personas mayores.*

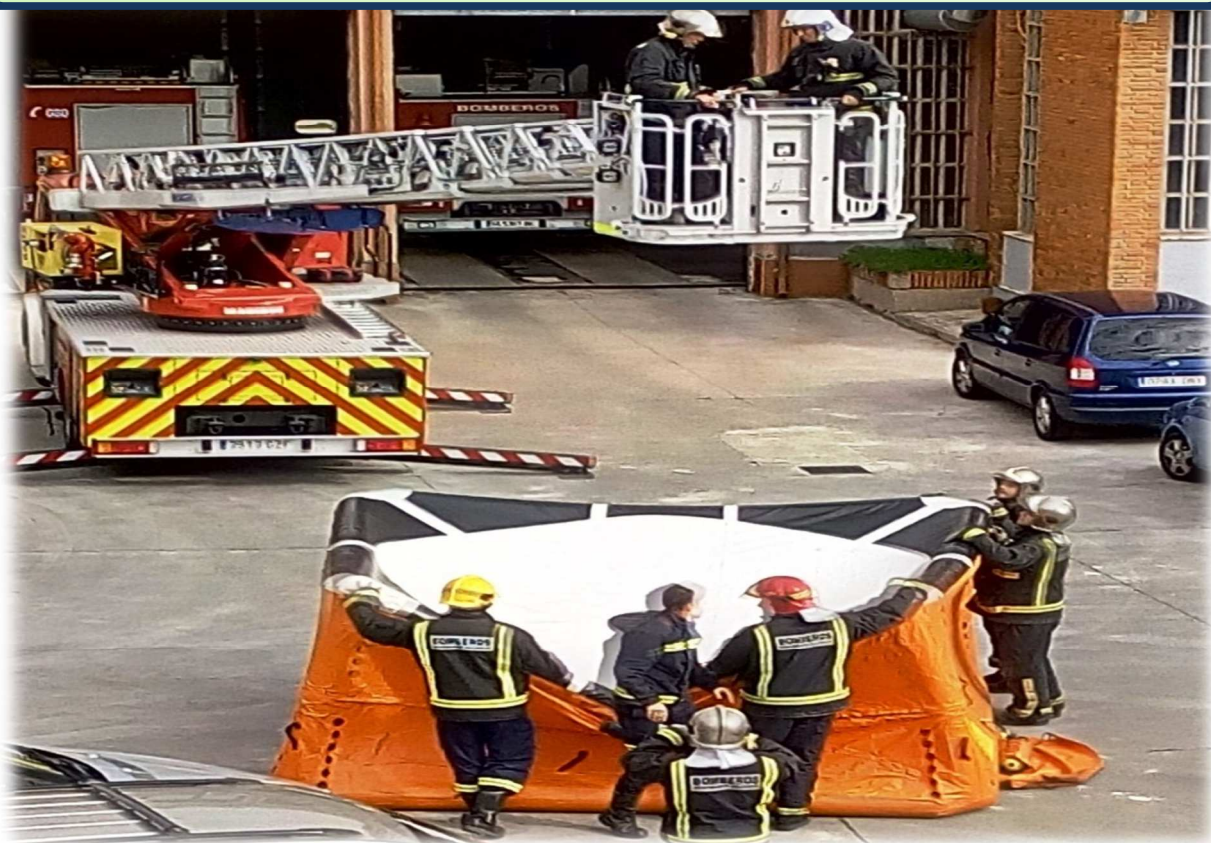
*Por el grave riesgo que conlleva para la población, también conviene resaltar las intervenciones realizadas en el apartado de “Ruinas y hundimientos” (225), actuaciones relacionadas con la falta de mantenimiento de edificios e instalaciones de la vía pública.*



## Según el tiempo empleado en la intervención



*El 74,8 % de los salvamentos se resuelven en menos de 30 minutos.*







**FALSAS**



**ALARMAS**





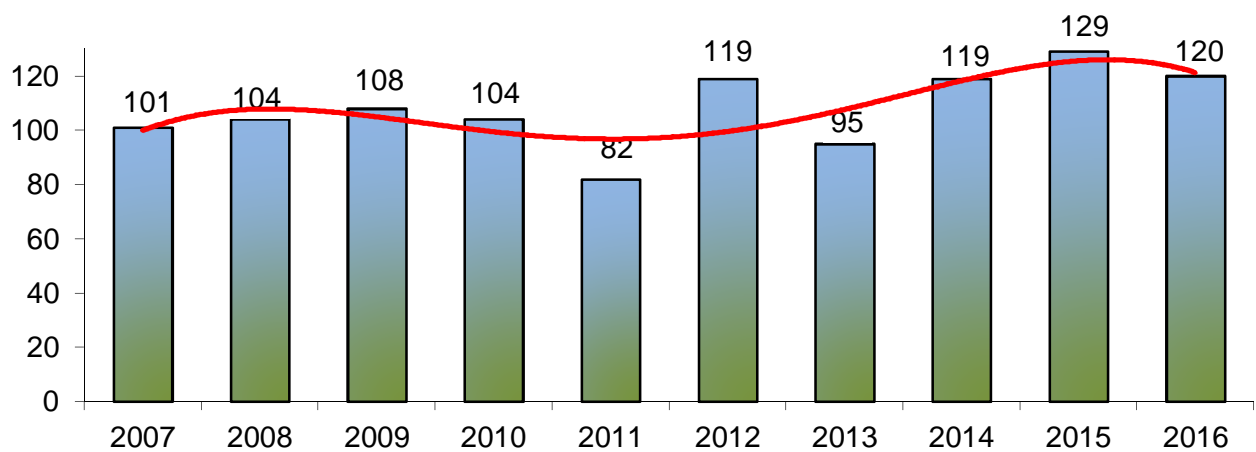


## 2.10 Falsas alarmas: análisis estadístico

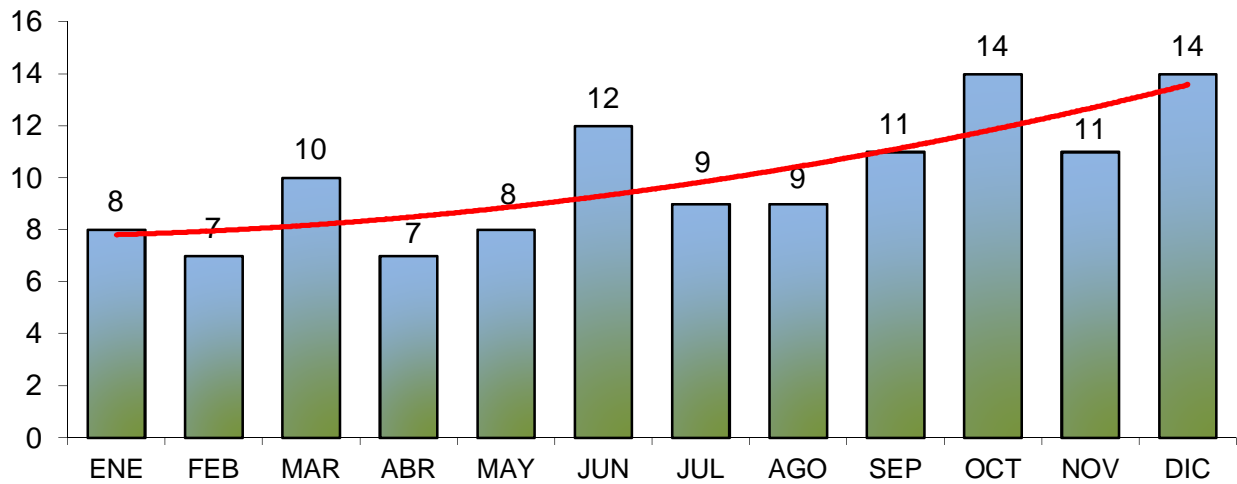
AÑO DE 2016		
<b>FALSAS ALARMAS 120</b>	Media mensual	Media diaria
	<b>10</b>	<b>0,3</b>



### Comparativa de los últimos 10 años



## Distribución por meses



*Las Falsas Alarmas (120) representan el 4,5% de las 2.639 intervenciones totales.*





# ASISTENCIAS TÉCNICAS







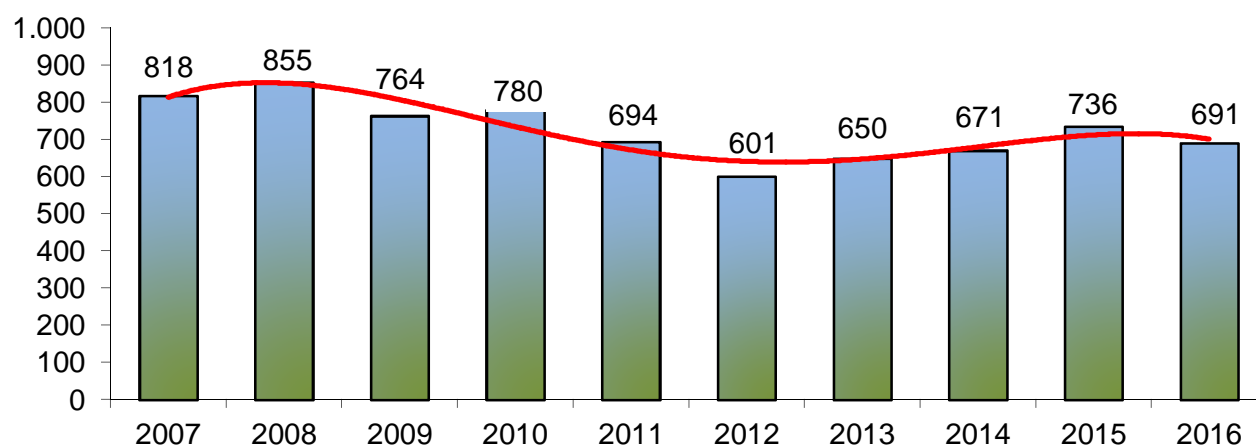
## 2.11 Asistencias técnicas: análisis estadístico

CLASIFICACIÓN POR UNIDAD DE INTERVENCIÓN	TOTALES	porcentajes
DIVISIÓN OPERATIVA DE INTERVENCIÓN	465	67,2%
DIVISIÓN DE PREVENCIÓN Y PROTECCIÓN CIVIL	226	32,7%
<b>TOTAL ASISTENCIAS TÉCNICAS</b>	<b>691</b>	

*Las Asistencias Técnicas representan el 26,1% del total de las intervenciones realizadas durante el año (2.639).*



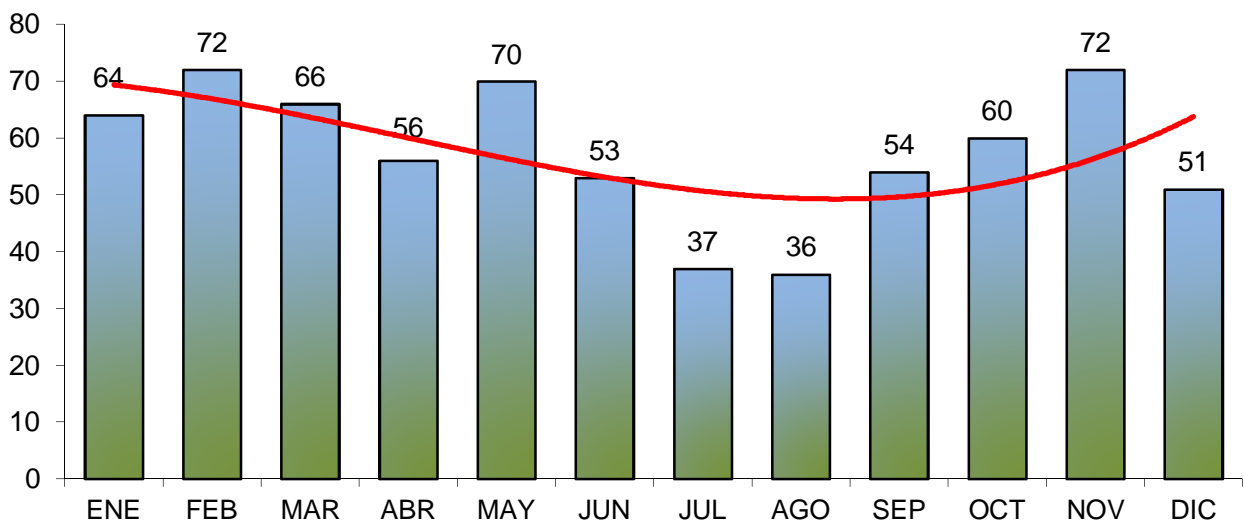
### Comparativa de los últimos 10 años



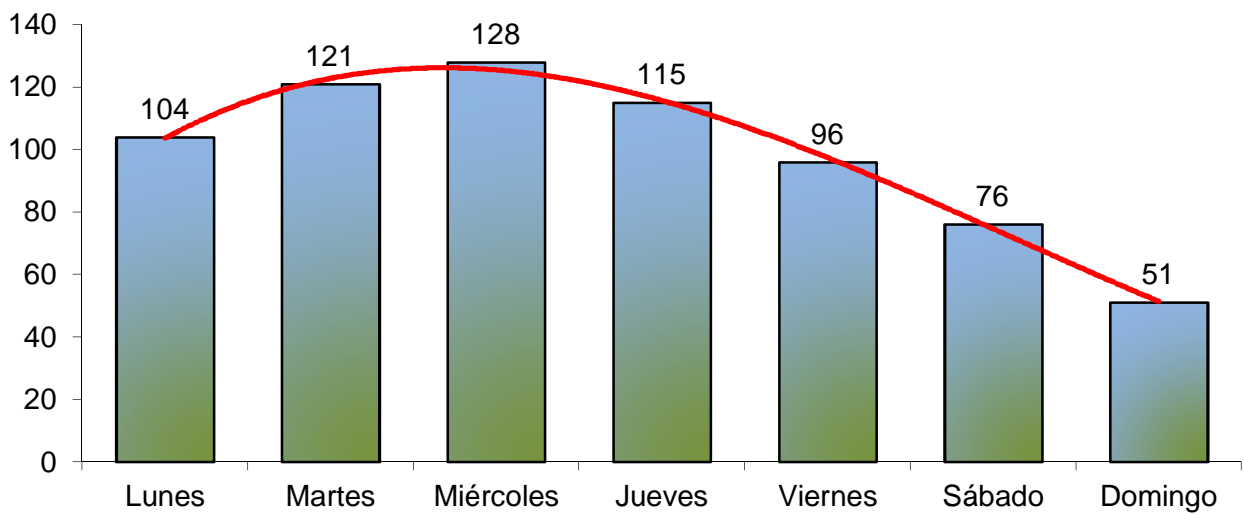


AÑO DE 2016		
<b>ASISTENCIAS TÉCNICAS</b> 691	Media mensual	Media diaria
	<b>57,6</b>	<b>1,9</b>

## Distribución por meses



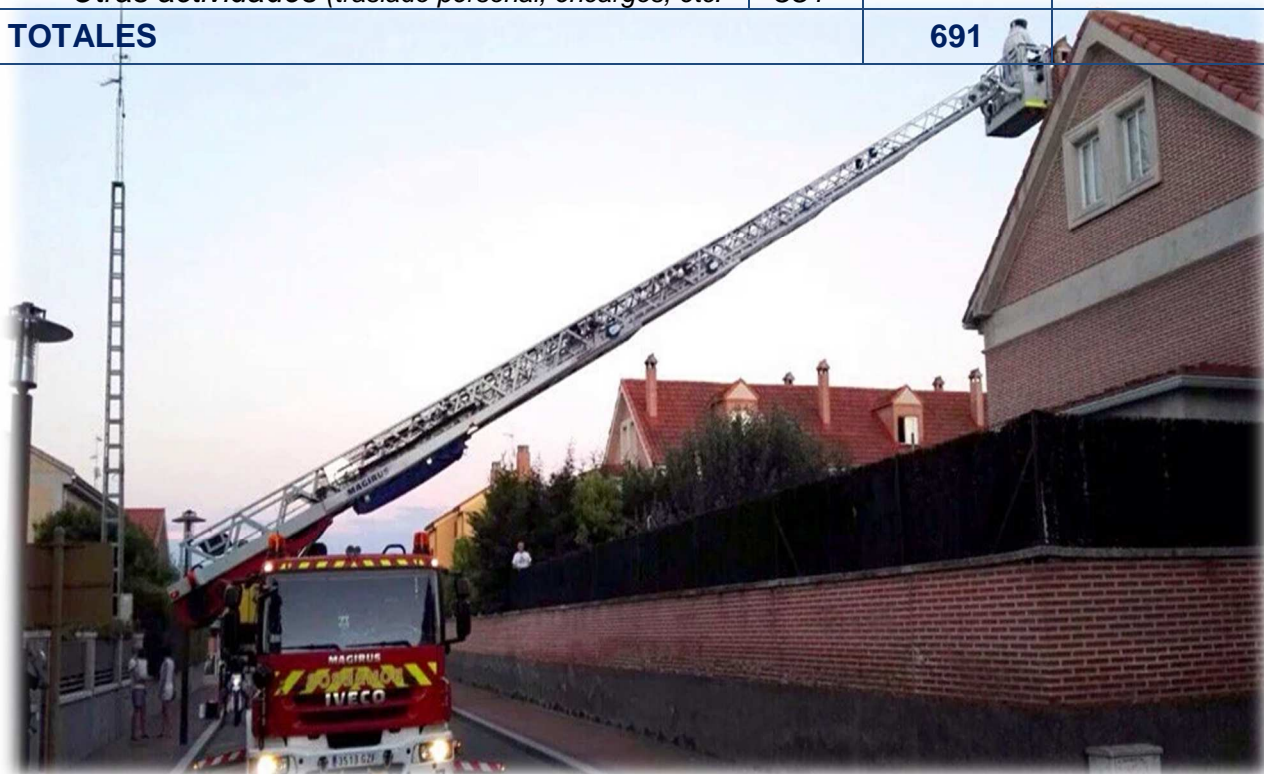
## Distribución por días





## Clasificación según tipo de actuación

TIPO DE ASISTENCIA TÉCNICA	TOTAL	porcentaje
<b>INSPECCIÓN, CONTROL Y ASESORAMIENTO</b>	<b>36</b>	<b>5,2 %</b>
▪ Revisión de hidrantes	1	
▪ Visitas de verificación y asesoramiento	13	
▪ Reconocimiento y evaluación de situaciones	16	
▪ Revisión de edificios o elementos en peligro	6	
<b>ACTIVIDADES PREVENTIVAS</b>	<b>55</b>	<b>8 %</b>
▪ Retenes de prevención sin intervención	8	
▪ Retenes de prevención con intervención	38	
▪ Selección de itinerarios	3	
▪ Dispositivo de búsqueda de personas	6	
<b>ACTIVIDADES DIVULGATIVAS</b>	<b>213</b>	<b>30,8 %</b>
▪ Actividades divulgativas - prácticas	26	
▪ Actividades divulgativas - simulacros	19	
▪ Información y educación pública	168	
<b>ACTIVIDADES VARIAS</b>	<b>387</b>	<b>56%</b>
▪ Ensayos de aceptación de material	2	
▪ Búsqueda de objetos	4	
▪ Otras actividades (traslado personal, encargos, etc.)	381	
<b>TOTALES</b>	<b>691</b>	









# 3 FORMACIÓN

**3.1 Formación continua: prácticas diarias**

**3.2 Asistencia a cursos y jornadas**



## 3.1 Formación continua: prácticas diarias

INTERVENCIONES EN INCENDIOS
▪ Aplicación de protocolo en vivienda (unifamiliar y EGA).
▪ Ingresos en recintos de forma segura.
▪ Intervención en locales comerciales, naves industriales
▪ Hidráulica aplicada a los incendios.
▪ Intervenciones en túneles y bajo rasante (garajes y sótanos).
▪ Fuegos en exteriores: grandes apilamientos, forestales, agrícolas, etc.
▪ Manejo de los nuevos BUP adquiridos pos el Servicio.

MANEJO DE HERRAMIENTAS Y EQUIPOS
▪ Herramientas motorizadas para corte: motosierra, sierra circular, sierra de sable...
▪ Oxicorte y corte por plasma.
▪ Material de aspiración: bombas sumergibles, motobombas, turbo bombas...
▪ Material para la elevación de cargas.
▪ Equipos y materiales de iluminación y aporte de energía eléctrica.





## PRIMEROS AUXILIOS SANITARIOS

- Reconocimiento de la víctima, inmovilización y traslado:
  - Colocación de collarín.
  - Inmovilizador de espalda.
  - Tablero espinal corto y largo.
  - Camilla de cuchara.
  - Colchón de vacío.
  - Férulas inmovilizadoras.
- Reconocimiento de la víctima, valoración primaria y secundaria:
  - Colocación de cánula oro faríngea, aporte de oxígeno, utilización de balón para insuflar aire.
- Reanimación cardio-respiratoria (R. C. P).
- Tratamiento a víctimas de incendios por inhalación de humo.
- Actuación ante la obstrucción de vía aérea por cuerpo extraño (OVACE).
- Tratamiento a víctimas de ahogamiento por inmersión.



## INTERVENCIONES EN ACCIDENTES DE TRÁFICO

- Aplicación de protocolo en accidentes de tráfico.
- Estabilización en accidentes con el vehículo sobre las 4 ruedas.
- Intervención en accidentes con el vehículo en vuelco lateral o en vuelco total.
- Técnicas de excarcelación en vehículos pesados.
- Técnicas de excarcelación y apertura de huecos.



### INTERVENCIONES EN ALTURA

- Cabuyería (nudos básicos) y manejo de material: ID, Basic, asap, puño, arnés (colocación y ajuste), cabo de anclaje, mosquetones de diversos tipos (cuando se utiliza cada uno de ellos), barra de anclaje, anillos, etc.
- Descenso, ascenso, cambio de dirección.
- Acceso a vivienda peso muerto y otros tipos de anclaje.
- Técnica bisagra
- Escala ligera.
- Plano inclinado
- Rescate de víctimas bajo cota: zanjas, pozos, alcantarillas, etc.
- Rescate mediante trípode dos posiciones, extracción con polipasto, etc.



### TRABAJOS EN ESTRUCTURAS CON PATOLOGÍA (APUNTALAMIENTOS)

- Recercados de huecos, practicable o no.
- Apuntalamiento de forjados.
- Apuntalamiento de muro.
- Acodamientos
- Apuntalamiento de jácena.
- Entibados.



## INTERVENCIONES CON MERCANCÍAS PELIGROSAS

- Identificación del producto.
- Intervención según el estado de agregación: Gases, líquidos, sólidos.
- Mediciones de atmósferas peligrosas.
- Zonificación y niveles de intervención.
- Contención de derrames y fugas:
  - Diques de contención y obturación de imbornales.
  - Taponamientos de fugas.
  - Trasvases.
- Básicos de intervención:
  - Básico II: dos bombas sólo instalaciones de agua.
  - Básico III: dos bombas técnica de aproximación para corte de válvula.
  - Básico IV: incendio de líquido inflamable, dos bombas instalaciones de espuma para ataque e instalación de agua como SOS.
  - Básico V: intervención con nivel III y descontaminación.



## INTERVENCIONES EN SERVICIOS GENERALES DE UN EDIFICIO

- Desconexión de energías: electricidad, agua, gas...

## INTERVENCIONES CON ANIMALES

- Actuaciones con aves, animales silvestres, reptiles, insectos, etc.



## RESCATES EN EL MEDIO ACUÁTICO

- Aplicación de protocolo (se puede realizar en el parque).
- Localización embarcaderos, manejo de barcas, desembarcos y aproximaciones, salto al agua y subir a la misma.
- Trabajos con víctimas, aproximación, arrastre, colocación en camilla, etc.



## TRABAJOS CON ERA'S

- Conocimiento del ERA'S y control de consumo individual.
- Técnicas de rastreo y manejo de tablero de control.
- Rescate de víctimas con ERA'S y con máscaras de aporte externo de aire.
- Técnicas "no visibilidad" (con escasa o nula visibilidad).





## 3.2 Asistencia a cursos y jornadas

### ORGANIZADOS POR EL CENTRO DE FORMACIÓN DE PERSONAL DEL AYUNTAMIENTO DE VALLADOLID

<i>Cursos, jornadas...</i>	<i>Calendario</i>	<i>Nº Asistentes</i>
Intervenciones en Altura. Primer Interviniente	Curso 2015-2016	27
Rescate Técnico en Altura – Formación Continua	Curso 2015-2016	29
Funciones Administrativas para Sustitución de Jefe de Grupo.	El 28 de julio y el 19 de agosto	15
PREZI: Presentaciones Tridimensionales Impactantes	El 30 y 31 marzo	1
Aplicación de Registro Amara 3	El 28 de junio	1
Las Nuevas Leyes de Procedimiento y Régimen Jurídico	Del 17 al 20 octubre	2
Novedades Accede Subvenciones	El 24 de octubre	1

### ORGANIZADOS POR LA AGENCIA DE PROTECCIÓN CIVIL DE LA JUNTA DE CASTILLA Y LEÓN

<i>Cursos, jornadas...</i>	<i>Calendario</i>	<i>Nº Asistentes</i>
Hidráulica Básica para Bomberos	Mes de marzo	44
Intervención en Espacios Confinados y con Humo	Del 14 al 17 de junio	1
Técnicas de Apertura de Cierres Aplicado a las Emergencias	Del 7 al 9 de junio	1
Asistencia Sanitaria Urgente para Bomberos	Del 28 al 30 de junio	1
Intervención en Altura para Mandos	Del 27 al 29 septiembre	3
Gases Licuados del Petróleo - Repsol	El 2 de junio	19
Técnicas de Intervención en Incendios en Túneles	Del 20 al 22 septiembre	5
II Jornadas Técnicas. Gestión de Emergencias en el Patrimonio Cultural	Del 28 al 30 septiembre	3
Intervención en Emergencias en el Patrimonio Histórico	El 27 de octubre	23
Gases Licuados del Petróleo - Repsol	El 2 de junio	21



## ORGANIZADOS POR LA ESCUELA NACIONAL DE PROTECCIÓN CIVIL

<i>Cursos, jornadas...</i>	<i>Calendario</i>	<i>Nº Asistentes</i>
Técnicas de Intervención en Accidentes de Mercancías Peligrosas	Del 11 al 15 de abril y del 7 al 11 de marzo	2
Cartografía Aplicada a Protección Civil	Del 18 al 22 de abril	1
Técnicas de Seguridad e Intervención en Rescate y Salvamento en Estructuras Colapsadas	Del 28 al 30 septiembre	1
Ayuda Humanitaria y Cooperación Internacional en Materia de Protección Civil	Del 14 al 18 noviembre	1
Sistemas de Información y Telecomunicaciones en Emergencias	Del 24 al 28 de abril	1
Gestión Operativa y Comando (GOC). Puesto de mando Avanzado	Del 17 al 21 de octubre	1
Gestión Operativa y Mando. Herramienta de Gestión de Crisis en un PMA	Del 21 al 23 septiembre	1
Gestión y Control del Sistema de Apoyo Logístico en Emergencias	Del 20 al 24 de junio	1

## ORGANIZADOS POR OTRAS ENTIDADES

<i>Cursos, jornadas...</i>	<i>Calendario</i>	<i>Nº Asistentes</i>
Licencia de Navegación Básica (5 ediciones)	El 24, 25 y 26 noviembre y el 2 y 3 de diciembre	44
Jornadas de Intervención de Urgencia en Vehículos	Del 24 al 26 de mayo	1
Apuntalamiento de Emergencias y Estructuras Colapsadas	Del 17 al 21 de octubre	2
Curso de Gas natural	El 3 de noviembre	1
Curso de Rescate Urbano en Altura	Del 7 al 11 de noviembre	1
I Jornadas de Intervención en Patrimonio Cultural	Del 15 al 17 noviembre	4
XII Jornadas de Rescate en Altura	Del 16 al 18 noviembre	4
Formación para el Uso del Desfibrilador Externo Automatizado	El 9 de mayo	8
XVI Jornadas Internacionales de Bomberos	Del 24 al 27 de mayo	1
Instructor en Servicios Operativos de Emergencia (a distancia)	Febrero-septiembre	1
Intervención Operativa en Riesgos Tecnológicos	Del 25 al 27 de octubre	1
Servicios de Emergencias ante los Nuevos Retos Ambientales: Abejas	El 15 de enero	1



A photograph of a red fire truck in a garage. The truck is the central focus, with its front and side visible. The text '4 GRUPO DE SERVICIOS GENERALES' is overlaid in large, bold, red letters. Below it, two sub-sections are listed in smaller, bold, black letters. The background shows the interior of a well-lit garage with other vehicles and equipment.

# **4 GRUPO DE SERVICIOS GENERALES**

**4.1 Mantenimiento: parque móvil**

**4.2 Mantenimiento: equipos y materiales**



## 4.1 Mantenimiento: parque móvil

### VEHÍCULOS - PARQUE CENTRAL

Nº	Máquina	Modelo	Año adquisición
1	Autobomba urbana pesada (BUP)	IVECO-Magirus	08/01/2016
17	Autobomba urbana pesada (BUP)	Mercedes	18/06/1991
11	Autobomba urbana pesada (BUP)	Mercedes	24/01/2000
15	Autobomba forestal pesada (BFP)	Mercedes	24/02/2006
8	Autobomba nodriza pesada (BNP)	IVECO	23/01/2007
4	Autoescala automática (AEA)	IVECO	02/12/1988
10	Autoescala automática (AEA)	IVECO	28/10/2010
6	Furgón salvamentos varios (FSV)	Mercedes	02/06/2009
20	Furgón salvamento acuático (FSA)	IVECO	07/01/1999
13	Vehículo de mando y comunicación (VMC)	Toyota Land Cruiser	27/12/2016
14	Vehículo de mando y comunicación (VMC)	Toyota Land Cruiser	27/12/2016
22	Vehículo de mando y comunicación (VMC)	KIA	13/01/2002
21	Unidad mixta de personal y carga (UMPC)	Peugeot	14/12/2001
12	Unidad mixta de personal y carga (UMPC)	IVECO	16/11/2010
70	Vehículo Prevención y Protección Civil (VPC)	Nissan Patrol	01/01/1999
72	Vehículo Prevención y Protección Civil (VPC)	Nissan Terrano	19/04/2004
73	Vehículo Prevención y Protección Civil (VPC)	Suzuky Jimny	14/01/2013
-	Barca de salvamento semirrígida (PC)	ZODIAC (40CV)	1991
-	Barca de salvamento semirrígida	APEX (15CV)	2008
-	Barca de salvamento ligera	APEX (4CV)	2008
-	Barca de Salvamento semirrígida	VANGUARD (40CV)	2016
-	3 remolques para barca de salvamento		
-	Caravana	HERGO	1991
-	Remolques con motobombas		
61	Remolque generador eléctrico (RGE)		13/01/2016



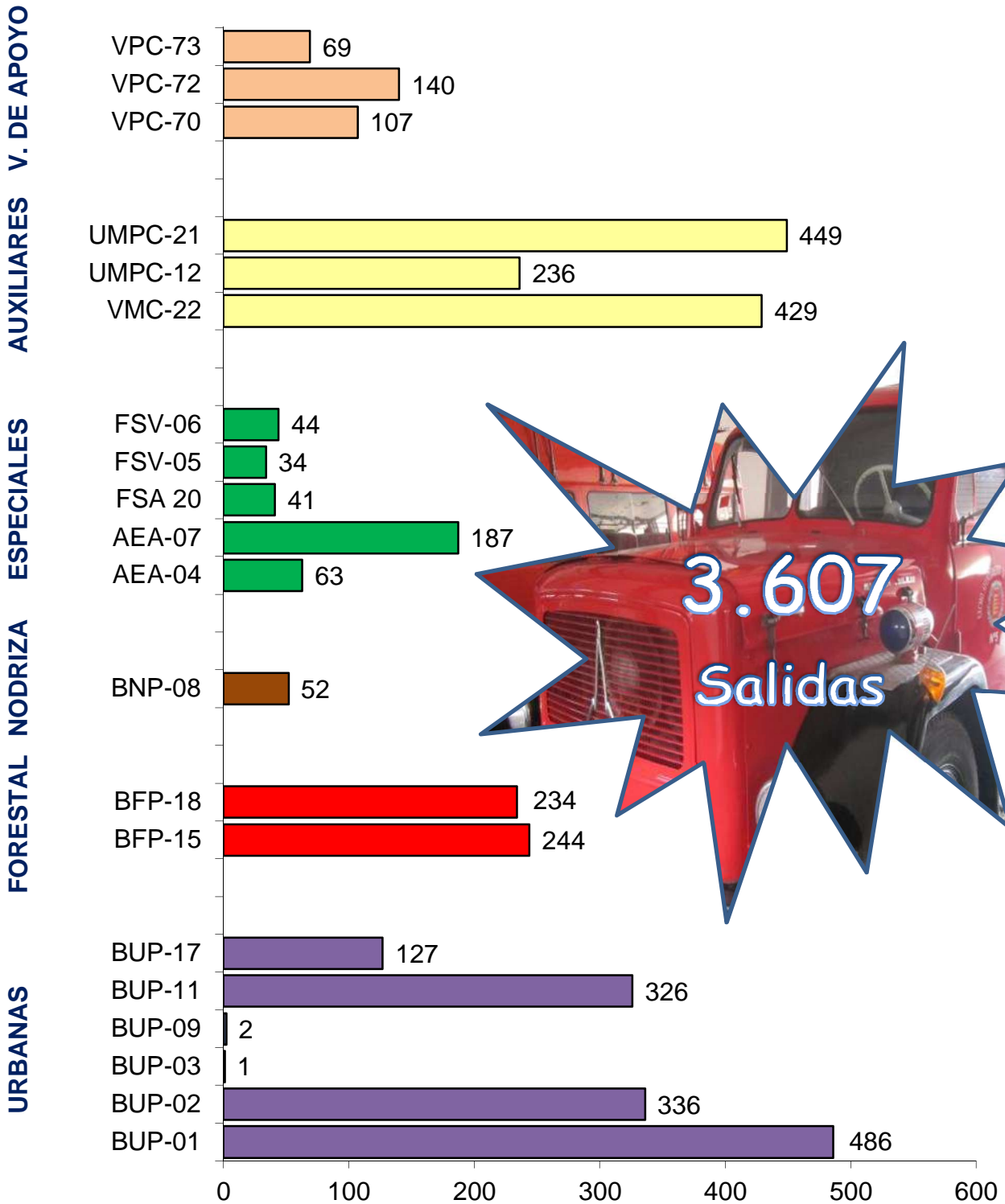
# Memoria 2016

## VEHÍCULOS - PARQUE DE CANTERAC

Nº	Máquina	Modelo	Año adquisición
2	Autobomba urbana pesada (BUP)	IVECO-Magirus	08/01/2016
18	Autobomba forestal pesada (BFP)	Mercedes	24/02/2006
5	Furgón salvamentos varios (FSV)	Mercedes	06/05/2008
7	Autoescala automática (AEA)	Mercedes	19/05/1999
-	Remolques con motobombas		
62	Remolque generador eléctrico (RGE)		09/11/2016

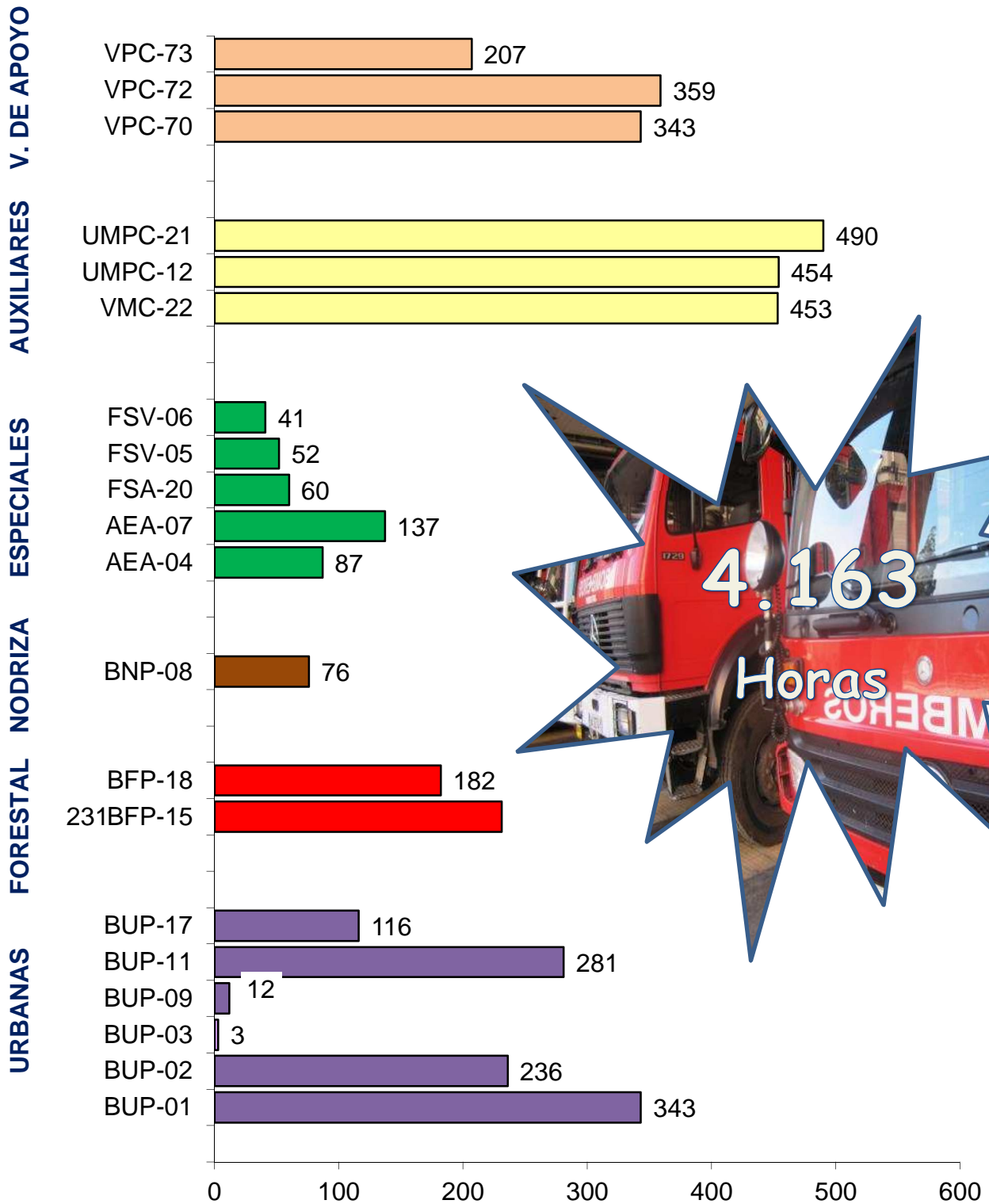


## Vehículos: número de salidas.





## Vehículos: número de horas realizadas.



## Sala de equipos de respiración autónoma (ERA´s).

<b>ESPALDERAS</b>	
Espalderas (Dräger) PA 90	4
Espalderas (Dräger) PSS 100	75
Espalderas (Dräger) PSS 7000	160
TOTAL espalderas (Dräger).	239

Revisiones efectuadas por técnicos de Dräger a las espalderas.	85
Operaciones de lavado o limpieza, montaje y comprobación de la espaldera más botella, para poner en disposición de uso.	355

<b>MASCARAS</b>	
Máscaras (Dräger) PANORAMA NOVA	107
Máscaras (Dräger) PANORAMA NOVA ANTIALÉRGICAS	5
Máscaras (Dräger) FPS 7000	161
TOTAL Máscaras (Dräger)	273

Revisiones efectuadas por técnicos de Dräger a las máscaras.	122
Operaciones de lavado, desinfección, (cambio de repuestos, si procede) y verificación de máscaras para ponerlas en uso.	536



## 4.2 Mantenimiento: equipos y materiales

PULMOAUTOMÁTICOS	
Pulmoautomático (Dräger) PA 90 A/AE	75
Pulmoautomático (Dräger) PSS A/AE/ESA	48
TOTAL Pulmoautomáticos	273

Revisiones efectuadas por técnicos de Dräger a los pulmoautomáticos.	120
Operaciones de lavado, (cambio de repuestos, si procede) y verificación de pulmoautomáticos para ponerlos en uso.	577

*Durante este año se han puesto en funcionamiento 150 pulmos PSS nuevos y se han dado de baja 18 por no pasar los controles de seguridad.*



COMPRESORES E INSTALACIONES DE CARGA	
Compresor BAUER V20H (Dräger)	1
Compresor MSA – BP10 - V	1

TESTOR	
Testor (Dräger)	1

**BOTELLAS DE FIBRA**

Botellas fibra (Dräger)	232
Inspecciones efectuadas a las botellas.	108
Operaciones de lavado y carga	442
<i>Se han incorporado 100 botellas nuevas de fibra. Causaron baja, bien por fugas o por caducidad de su vida útil, 7 botellas.</i>	

**BOTELLAS DE ACERO**

Botellas MSA, HEISER, FABER	28
Inspecciones efectuadas a las botellas.	23
Operaciones de lavado y carga.	35

*En el apartado de material, se han incorporado dos vehículos de mando y comunicación, una embarcación y 40 trajes especiales para trabajos en el medio acuático, se han sustituido casi la totalidad de los equipos de respiración autónoma, se han incorporado nuevos equipos de descarceración, cámara de visión térmica, detector de gases de última generación, herramienta multiuso eléctrica para rescates y otra serie de útiles imprescindibles para garantizar la eficacia del trabajo de los bomberos.*

*Así mismo, se ha renovado parte del instrumental necesario para el mantenimiento de estos equipos y herramientas.*

**Otros equipos y materiales.**

**CONTROL, LIMPIEZA Y REPARACIÓN**

Cascos	Revisión y limpieza
Linternas	Revisiones semanales
Transmisiones	
Alarmas personales	
Comprobaciones en vehículos y almacenes	Revisiones diarias





# **5 DIVISIÓN DE PREVENCIÓN Y PROTECCIÓN CIVIL**

**5.1 Preventivos**

**5.2 Informes de seguridad**

**5.3 Planificación y apoyo técnico**

**5.4 Sistemas de prevención y alerta**

**5.5 Actividades formativas**

**5.6 Asociaciones colaboradoras**

*- A. Provincial de Colaboradores de Protección Civil*

*- Asociación de Salvamento y Rescate de Castilla y León*

*- Asamblea Provincial de Cruz Roja de Valladolid*



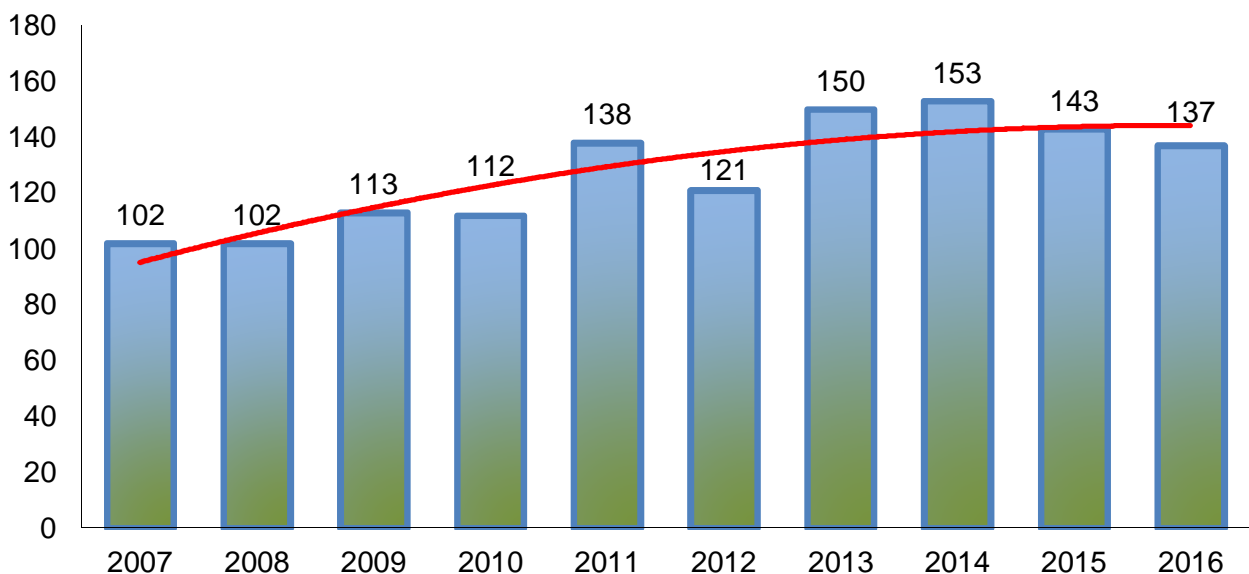
## 5.1 Preventivos

AÑO DE 2016	
Total de preventivos realizadas	137

### Según tipo de actividad

ACTIVIDADES	TOTAL	Porcentaje
Actividades deportivas	62	45,2 %
Actividades festivas	30	21,8 %
Actividades culturales	32	23,3 %
Actividades pirotécnicas	7	5,1 %
Otras actividades	6	4,3 %
<b>TOTAL PREVENTIVOS</b>	<b>137</b>	

### Comparativa de los últimos 10 años

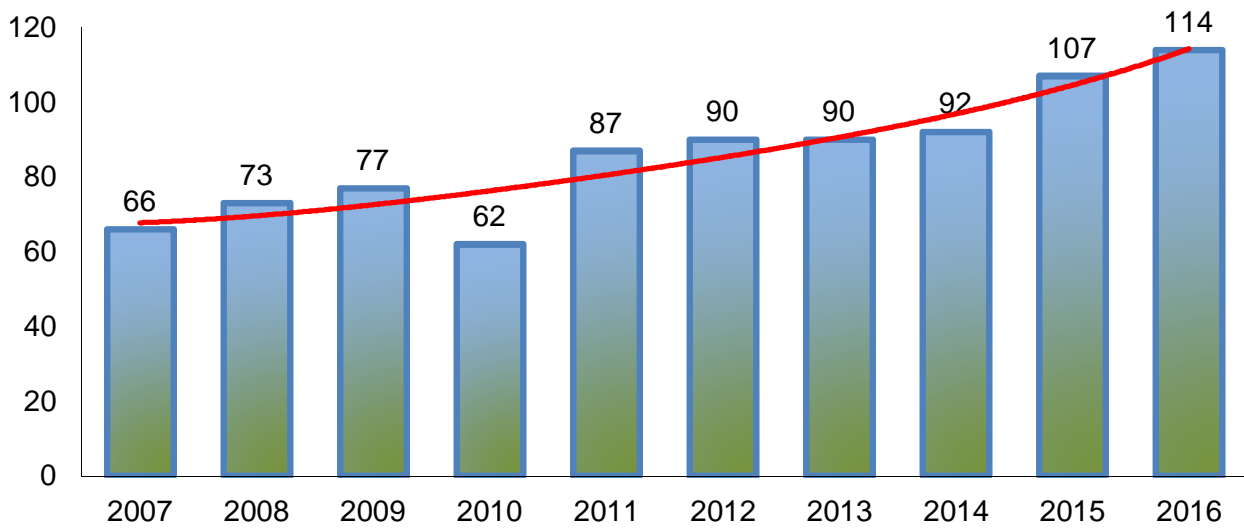




## 5.2 Informes de seguridad

AÑO DE 2016	
Total de informes realizados	114

### Comparativa de los últimos 10 años



## 5.3 Planificación y apoyo técnico

Asistencias técnicas	TOTAL
Apoyo y asesoramiento técnico en actividades de carácter: preventivo, de asesoramiento, divulgativas, formativas...	
<b>TOTAL</b>	<b>226</b>

Planes y operativos especiales	TOTAL
Elaboración, actualización e implantación de planes.	10
Elaboración e implantación de operativos especiales para actividades pirotécnicas.	8
Elaboración e implantación de operativos especiales para actividades de pública concurrencia.	12
<b>TOTAL</b>	<b>30</b>



## 5.4 Sistemas de prevención y alerta

AÑO DE 2016	
Total de avisos emitidos	23
Total de ALERTAS emitidas	7
<b>TOTAL COMUNICADOS REALIZADOS</b>	<b>30</b>

### Según el tipo de riesgo

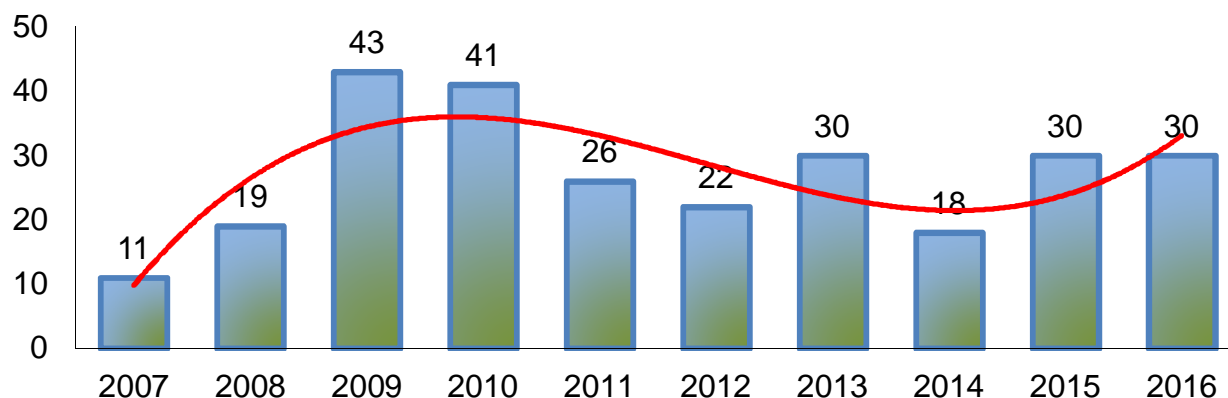
Avisos	TOTAL
--------	-------

AVISOS EMITIDOS POR FENÓMENOS METEOROLÓGICOS ADVERSOS:		
▪ Ante el riesgo de temperaturas mínimas	2	
▪ Ante el riesgo de nevadas	2	
▪ Ante el riesgo de temperaturas máximas	12	
▪ Ante el riesgo de vientos fuertes	7	
<b>TOTAL</b>		<b>23</b>

Alertas	TOTAL
---------	-------

ALERTAS EMITIDAS A LA POBLACIÓN:		
▪ Riesgo de inundaciones	1	
▪ Ante el riesgo de nevadas	1	
▪ Riesgo de incendios forestales	5	
<b>TOTAL</b>		<b>7</b>

### Comparativa de los últimos 10 años





## 5.5 Actividades formativas

### Programa: “Educación en Autoprotección” (Dirigido a los centros educativos de la ciudad)

CURSO ESCOLAR 2015-16		
EDUCACIÓN EN AUTOPROTECCIÓN	ALUMNOS PARTICIPANTES	CENTROS PARTICIPANTES
	4.650	41

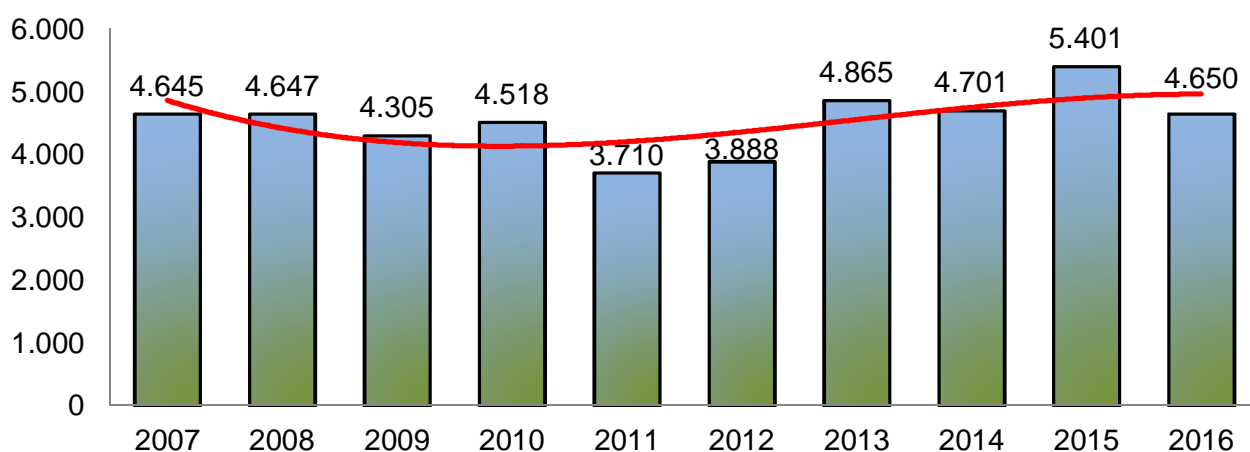
### Repartidos en ciclos educativos

Ciclos educativos	TOTAL
Primer ciclo de educación primaria	1.331
Segundo ciclo de educación primaria	761
Tercer ciclo de educación primaria	753
Primer ciclo de educación secundaria	1751
Educación especial	54
<b>TOTAL ALUMNOS PARTICIPANTES</b>	<b>4.650</b>

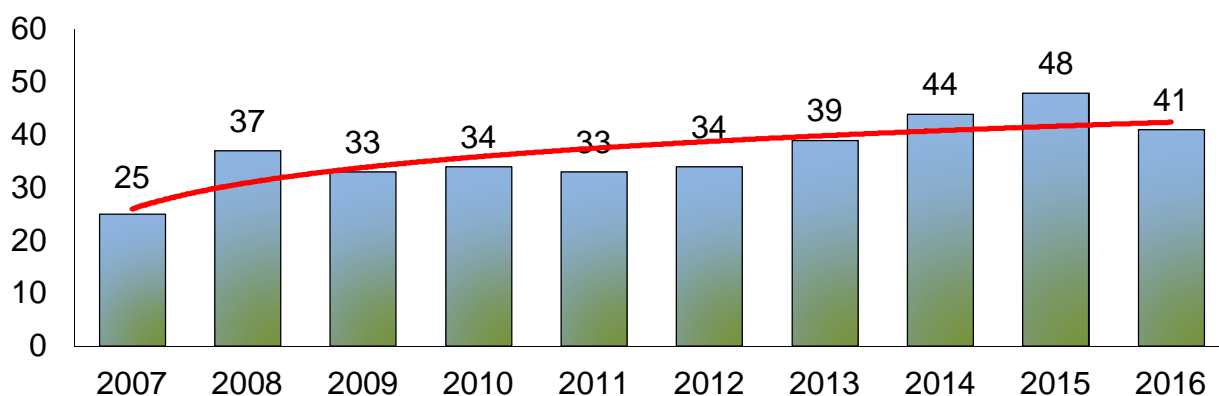


## Comparativa de los últimos 10 años

### Número de alumnos



### Número de centros participantes



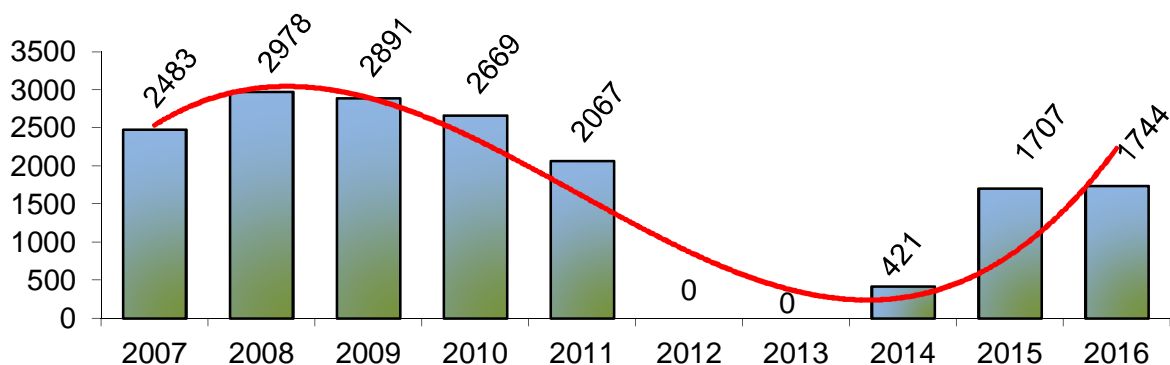
## Programa: “Visitas al Parque de Bomberos” (Dirigido al segundo ciclo de Educación Primaria)

CURSO ESCOLAR 2015-16		
VISITAS AL PARQUE DE BOMBEROS	ALUMNOS PARTICIPANTES	CENTROS PARTICIPANTES
	1.744	51



## Comparativa de los últimos 10 años

### Número de alumnos



## Relación de cursos y jornadas

### ORGANIZADOS POR EL CENTRO DE FORMACIÓN DE PERSONAL DEL AYUNTAMIENTO DE VALLADOLID

Cursos	Calendario	Nº Asistentes
Novedades Accede Subvenciones Versiones 2.00.39 y 2.00.40	Octubre	1
Intervención de Emergencias en el Patrimonio Histórico	Octubre y Noviembre	1
Curso de Reciclaje de Policía Municipal	Marzo	3
PREZI, Presentaciones Tridimensionales	Noviembre	1
Accesibilidad al Medio Físico	Noviembre	1

### ORGANIZADOS POR OTRAS ENTIDADES

Cursos impartidos	Calendario	Nº Asistentes
El papel de la cultura del riesgo de inundaciones en Valladolid.	Diciembre	2



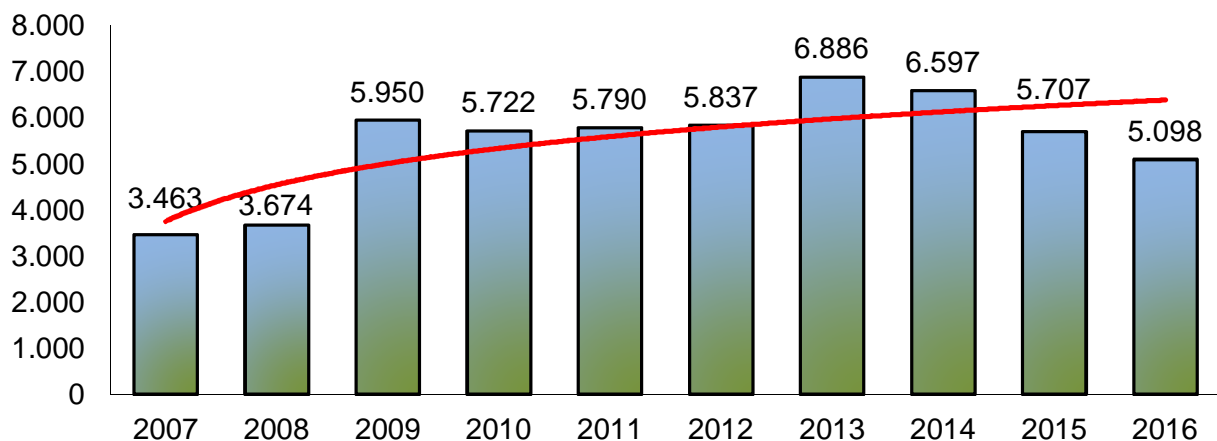
## 5.6 Asociaciones colaboradoras

### Asociación Provincial de Colaboradores de Protección Civil

AÑO DE 2016	
Total de colaboraciones	84
Total de horas realizadas	5.098



### Comparativa de los últimos 10 años





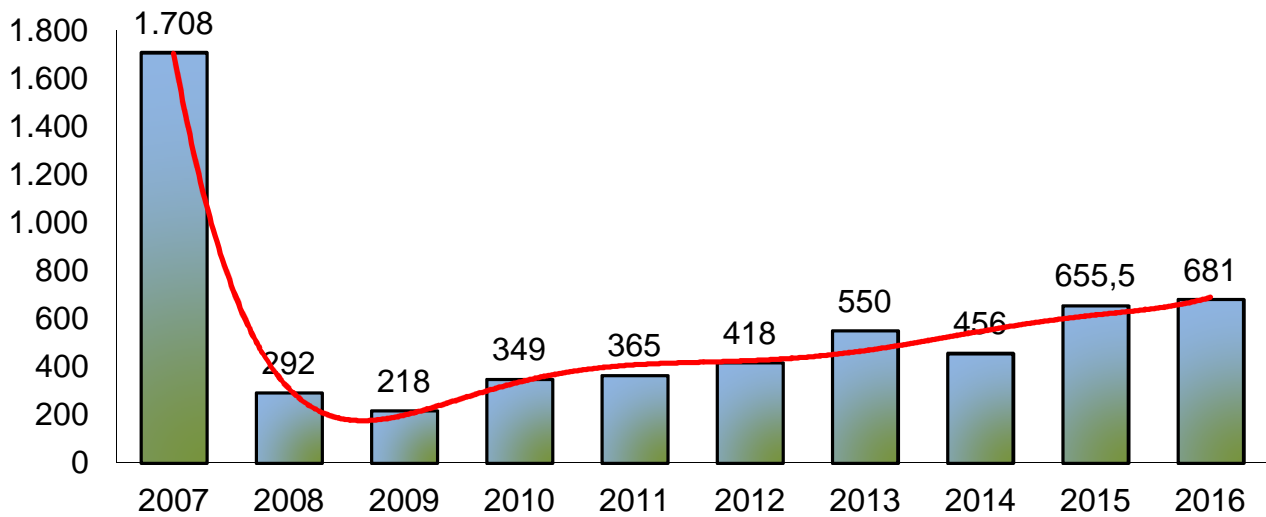


**Memoria  
2016**

## Asociación de Salvamento y Rescate de Castilla y León

AÑO DE 2016	
Total de colaboraciones	16
Total de horas realizadas	681

### Comparativa de los últimos 10 años



## Asamblea Provincial de Cruz Roja Valladolid

AÑO DE 2016	
Total de preventivos realizados	53
Total de horas realizadas	2.565
Total atenciones sanitarias	310
Total traslados a centros sanitarios	25
Total ambulancias movilizadas	72

## Comparativa de los últimos 10 años

