

# Indicadores de Sostenibilidad

## AGENDA LOCAL 21 VALLADOLID

### INDICADORES DE DESARROLLO SOSTENIBLE VALLADOLID 2014



Ayuntamiento de **Valladolid**



## AGENDA LOCAL 21 de VALLADOLID INDICADORES de SOSTENIBILIDAD Datos año 2014

1.	Satisfacción con la calidad de vida (*) .....	3
2.	Contribución local al cambio climático global (*) .....	7
3.	Movilidad y transporte público (*) .....	9
4.	Accesibilidad a servicios básicos y zonas verdes (*) .....	12
5.	Calidad del aire (*) .....	16
6.	Contaminación sonora .....	18
7.	Consumo de agua potable .....	21
8.	Contaminación lumínica .....	23
9.	Producción local de energía renovable .....	25
10.	Residuos .....	28
11.	Superficie urbanizada .....	31
12.	Seguridad ciudadana .....	34
13.	Integración social .....	38
14.	Recursos destinados por el Ayuntamiento al desarrollo sostenible .....	41

(\*) *INDICADOR COMÚN EUROPEO PRINCIPAL (obligatorio)*

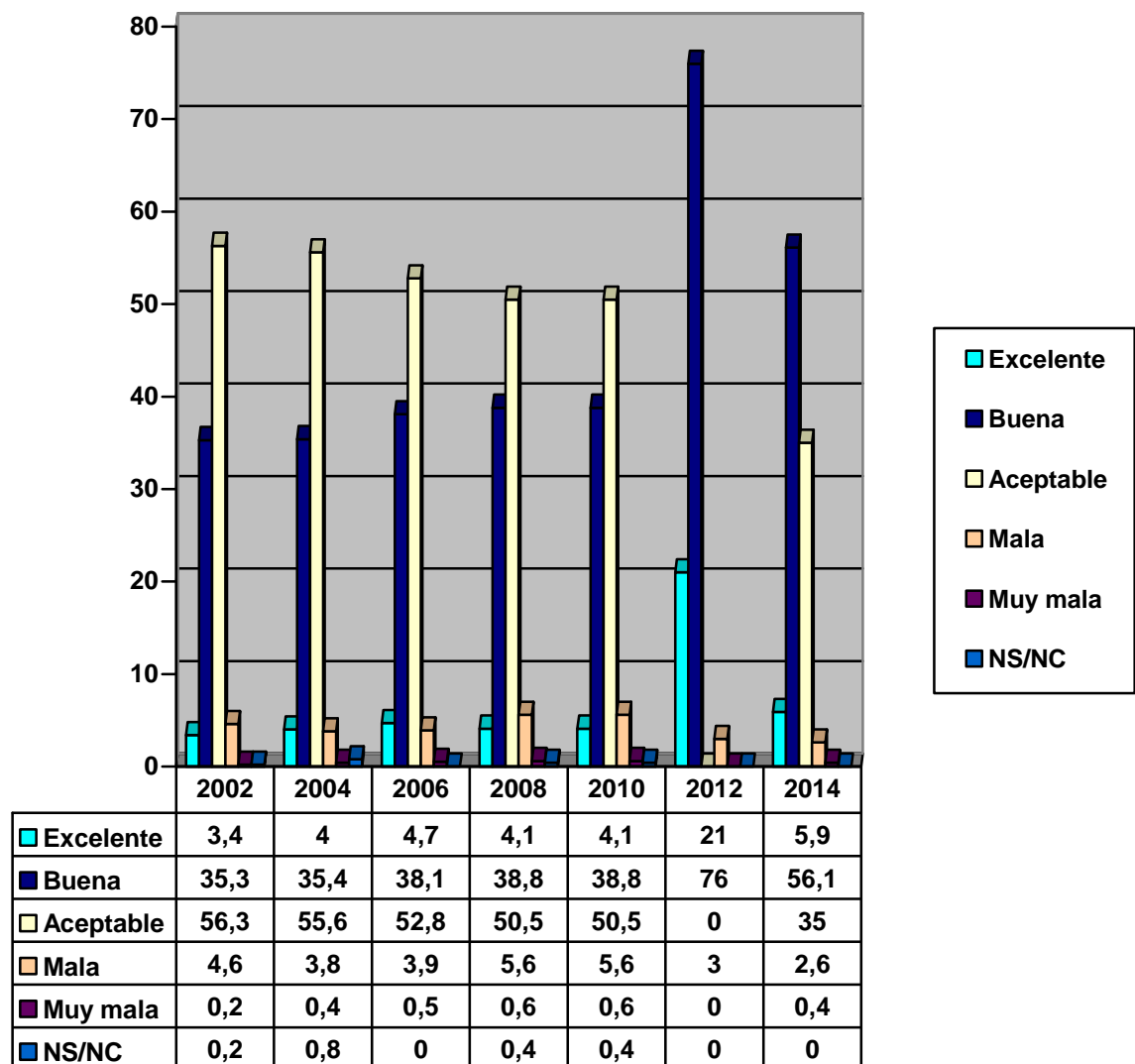


<p><b>INDICADOR</b></p> <p><b>1</b></p>	<p><b>SATISFACCIÓN CON LA CALIDAD DE VIDA</b></p>
<p><b>DEFINICIÓN</b></p>	<p>Grado de satisfacción ciudadana con la calidad de vida en Valladolid, sobre diversos aspectos de la vida cotidiana en la ciudad.</p>
<p><b>MÉTODO DE OBTENCIÓN</b></p>	<p>Mediante la técnica de encuesta de opinión a la población mayor de 16 años. Con las respuestas obtenidas en cada una de las preguntas relacionadas con la calidad de vida se obtienen índices de satisfacción, que en unos casos serán porcentajes y en otros, medias aritméticas, tanto parciales como globales, de las calificaciones dadas.</p>
<p><b>PERIODICIDAD</b></p>	<p>Cada dos años, último trimestre de los años pares (mes de referencia, diciembre).</p>
<p><b>ORIGEN DE LA INFORMACIÓN</b></p>	<p>Muestra estadística significativa, entre los empadronados en Valladolid mayores de 16 años. Ayuntamiento de Valladolid.</p>
<p><b>TENDENCIA DESEADA</b></p>	<p>Aumentar.</p>



## SATISFACCIÓN CON LA CALIDAD DE VIDA

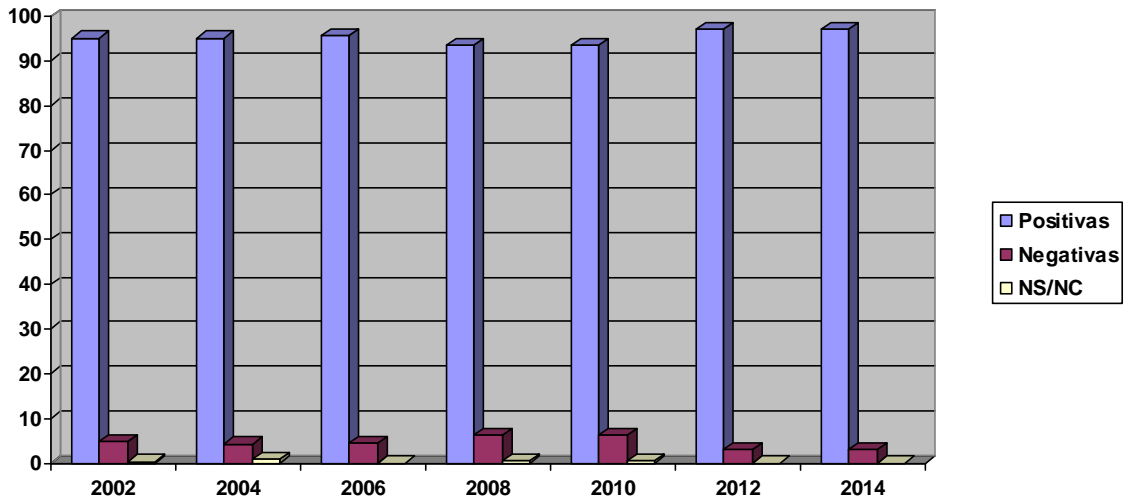
### ¿QUÉ VALORACIÓN DARÍA USTED A VALLADOLID COMO CIUDAD EN LA QUE VIVIR?



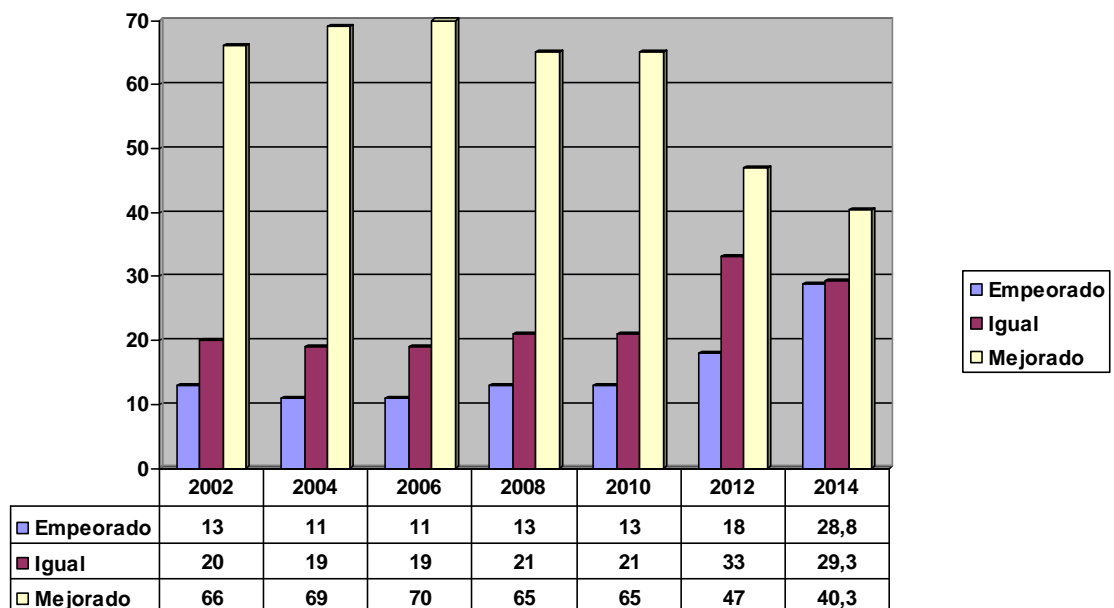
En la encuesta de 2014, se modificó la escala de calificación de esta pregunta, de forma que, en vez de "sobresaliente", "notable", etc., se utilizaron "excelente", "buena", "aceptable", "mala" y "muy mala" para valorar la calidad de vida en Valladolid.



Si agrupamos las respuestas en dos bloques, uno con las opiniones positivas (excelente, buena y aceptable) y otro con las negativas (mala y muy mala), observamos que más del noventa por ciento de la población, de manera constante, está satisfecha con Valladolid como ciudad en la que vivir, por lo que nos encontramos con un indicador que podemos considerar estabilizado.



**EN SU OPINIÓN, ¿LA CALIDAD DE VIDA EN LA CIUDAD DE VALLADOLID HA MEJORADO?**





## GRADO DE SATISFACCIÓN CON ALGUNOS ASPECTOS DE LA VIDA COTIDIANA EN LA CIUDAD

Entre los años 2002 y 2010, la calificación es de 0 a 10, exponiéndose las notas medias finales; en 2012 y 2014, el dato corresponde al % de la población satisfecha o muy satisfecha.

En 2014, además, se han modificado algunos de los aspectos sobre los que se pregunta. En la tabla se han reflejado en el mismo orden del cuestionario, dejando al final los aspectos suprimidos.

ASPECTOS	2002	2004	2006	2008	2010	2012	2014
La calidad del agua que bebemos	4,71	5,00	4,82	5,38	5,38	55	53
La calidad del aire que respiramos	4,83	4,87	4,72	5,28	5,28	56	52
Calidad de los ríos y su entorno	3,97	4,28	4,33	4,69	4,69	50	55
El nivel de ruidos en la ciudad	4,12	4,31	4,40	4,92	4,92	38	49
El tráfico de vehículos	3,39	3,73	3,81	4,58	4,58	34	44
Los autobuses urbanos	5,76	6,08	5,97	6,12	6,12	79	69
La limpieza de las calles	6,01	6,07	5,88	6,28	6,28	75	71
La recogida selectiva de residuos	6,07	6,09	6,14	6,17	6,17	73	74
La cantidad de espacios verdes	5,67	6,69	5,69	5,84	5,84	66	68
La calidad de los espacios verdes	5,59	5,67	5,64	5,82	5,82	69	65
Los demás espacios de ocio (plazas, etc.)	5,73	5,57	5,69	5,93	5,93	65	66
La seguridad ciudadana	5,47	5,31	5,44	5,70	5,70	71	71
El barrio o zona donde vive	6,91	6,76	6,94	6,92	6,92	89	84
La relación con los vecinos	7,04	7,13	7,07	7,04	7,04	86	83
El tamaño de su vivienda	6,87	6,83	6,95	6,98	6,98	89	82
La calidad de su vivienda	6,94	6,85	6,90	6,93	6,93	89	80
La capacidad de comprar/pagar una vivienda	2,28	2,28	2,70	4,13	4,13	42	38
Los precios de los alquileres	2,48	2,85	3,23	4,14	4,14	25	24
La ocupación o empleo que tiene							55
Oportunidades de trabajo local	3,11	3,48	4,12	4,20	4,20	21	9
Oportunidades de participación	4,58	4,61	4,85	5,00	5,00	42	27
Centros cívicos							
Servicios sanitarios (Centros de Salud)							
Centros de enseñanza							
<b>SATISFACCIÓN MEDIA CON EL MEDIO AMBIENTE</b>	<b>5,21</b>	<b>5,34</b>	<b>5,24</b>	<b>5,64</b>	<b>5,64</b>	<b>63,34</b>	<b>58,05</b>



<p><b>INDICADOR</b></p> <p><b>2</b></p>	<p><b>CONTRIBUCIÓN LOCAL AL CAMBIO CLIMÁTICO GLOBAL</b></p>
<p><b>DEFINICIÓN</b></p>	<p>Emisiones antropogénicas de Gases de Efecto Invernadero, expresadas en CO<sub>2</sub>-equivalente/año, generadas en la aglomeración urbana de Valladolid.</p>
<p><b>MÉTODO DE OBTENCIÓN</b></p>	<p>Emisiones que implican el uso de combustibles fósiles (carbón, petróleo y gas natural) con fines energéticos (incluido el transporte) y la gestión local de residuos.</p>
<p><b>PERIODICIDAD</b></p>	<p>Disponibilidad anual. Informes bianuales.</p>
<p><b>ORIGEN DE LA INFORMACIÓN</b></p>	<p>Inventario de emisiones. Pacto de Alcaldes.</p>
<p><b>TENDENCIA DESEADA</b></p>	<p>La tendencia deseada es hacia una disminución progresiva de las emisiones.</p>

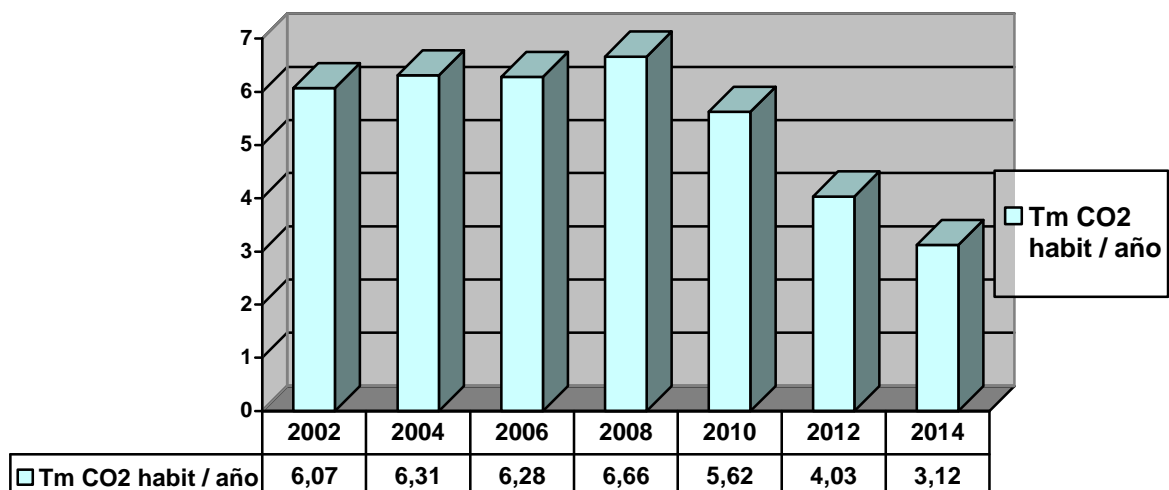


## CONTRIBUCIÓN LOCAL AL CAMBIO CLIMÁTICO GLOBAL

Hasta el año 2008, los datos de emisiones de  $CO_2$  a la atmósfera eran proporcionados por la F.E.M.P. A partir de 2010, se cuenta con datos propios de la capital, proporcionados por el "Inventario de emisiones de gases de efecto invernadero", que es una de las directrices del Pacto de los Alcaldes (iniciativa de la Comisión Europea), suscrito por el Ayuntamiento de Valladolid el 1 de abril de 2011. Una de las exigencias de dicho Pacto es la elaboración del Plan de Acción para la Energía Sostenible (PAES), que obliga a revisar, cada dos años, el inventario de emisiones de gases de efecto invernadero.

### TONELADAS $CO_2$ - equivalente/AÑO

	2010	2012	2014
<b>Emisiones</b>	<b>1.829.433</b>	<b>1.257.136</b>	<b>958.176</b>
<b>Emisiones per cápita</b>	<b>5,62</b>	<b>4,03</b>	<b>3,12</b>







<p><b>INDICADOR</b></p> <p><b>3</b></p>	<p><b>MOVILIDAD Y TRANSPORTE PUBLICO</b></p>
<p><b>DEFINICIÓN</b></p>	<p>1.- Relación entre los viajes en bus y los viajes en vehículo privado (*) y bus.          (*) A partir de la IMD (Intensidad Media Diaria) medida por detectores en varios puntos de la ciudad.</p> <p>2.- Elementos de movilidad y transporte público de la encuesta bienal de satisfacción ciudadana.</p>
<p><b>MÉTODO DE OBTENCIÓN</b></p>	<p>1.-</p> $\frac{\text{Núm. de viajes en autobús urbano}}{\text{Núm. viajes vehículo privado} + \text{Núm. viajes en bus}} \times 100$ <p>2.- Preguntas dentro de la encuesta del indicador 1.</p>
<p><b>PERIODICIDAD</b></p>	<p>1.- Anual.          2.- Bienal.</p>
<p><b>ORIGEN DE LA INFORMACIÓN</b></p>	<p>1.- Centro de control de tráfico en Policía Municipal. AUVASA.          2.- Encuesta a población de 15 años y más (ver Ind.1).</p>
<p><b>TENDENCIA DESEADA</b></p>	<p>1.- Aumentar.          2.- Valoración conforme a los parámetros demandados.</p>



## MOVILIDAD Y TRANSPORTE PÚBLICO

Relación entre los viajes en autobús urbano y los viajes en vehículo privado y autobús urbano, expresado en porcentaje y calculado a partir del número total de viajeros diarios en autobús y varias muestras de la IMD (Intensidad Media Diaria), en varios puntos de la ciudad en diversas fechas, cada 2 años desde 2002. Ofrece unos porcentajes representativos de:

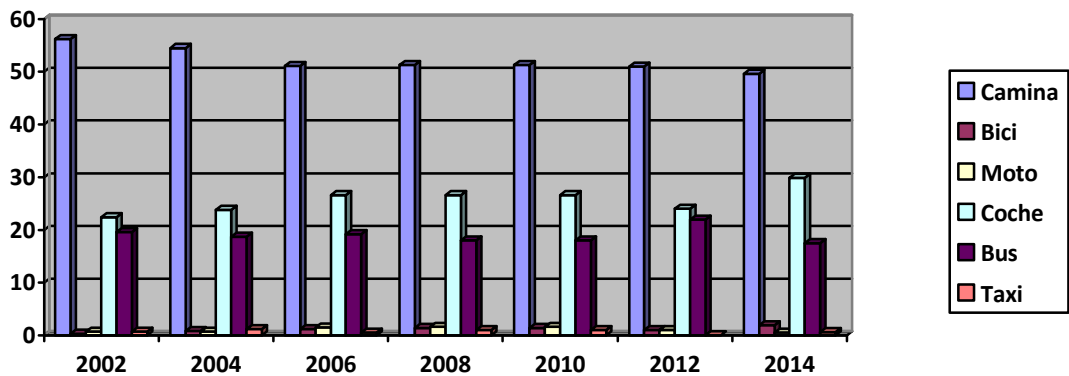
AÑO	%
2002	29,030
2004	29,635
2006	31,003
2008	30,253
2010	34,621
2012	31,784
2014	31,150

### ¿QUE MEDIO DE TRANSPORTE UTILIZA HABITUALMENTE PARA DESPLAZARSE POR LA CIUDAD?

(Señalar, por orden, los dos principales).

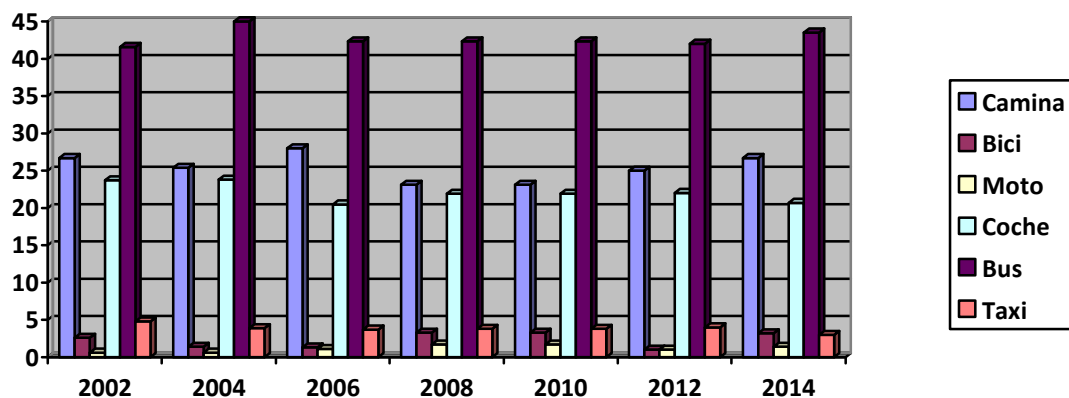
PRIMERA OPCIÓN (en %).

MEDIO	2002	2004	2006	2008	2010	2012	2014
Voy caminando	56,2	54,5	51,1	51,3	51,3	51	49,6
Bicicleta	0,3	0,8	1,2	1,4	1,4	1	1,9
Motocicleta	0,7	0,7	1,5	1,6	1,6	1	0,5
Coche particular	22,4	23,8	26,6	26,6	26,6	24	29,9
Autobús	19,6	18,7	19,2	18,0	18,0	22	17,5
En taxi	0,7	1,2	0,5	1,0	1,0	0	0,6
NS/NC	0,1	0,4	0,2	0,1	0,1	0	0



SEGUNDA OPCIÓN (en %).

MEDIO	2002	2004	2006	2008	2010	2012	2014
Voy caminando	26,7	25,4	28,0	23,1	23,1	25	26,7
Bicicleta	2,6	1,4	1,3	3,3	3,3	1	3,2
Motocicleta	0,6	0,6	1,1	1,7	1,7	1	1,4
Coche particular	23,7	23,8	20,5	21,9	21,9	22	20,7
Autobús	41,6	45,0	42,3	42,3	42,3	42	43,5
En taxi	4,8	3,9	3,7	3,8	3,8	4	3
NS/NC	0,0	0,0	3,1	3,9	3,9	5	1,5





<p>INDICADOR <b>4</b></p>	<p><b>ACCESIBILIDAD A SERVICIOS BÁSICOS Y ZONAS VERDES.</b></p>
<p>DEFINICIÓN</p>	<p>Porcentaje de ciudadanos que viven a menos de 500 metros de una <i>zona verde pública</i> (con una superficie superior a 5.000 m<sup>2</sup>) y de <i>servicios básicos</i> (de salud, escolares, asistencia social, centros cívicos, de ocio e instalaciones deportivas).</p> <p>Una óptima accesibilidad, según los indicadores europeos de sostenibilidad, se sitúa a quinientos metros, que se correspondería a los nueve u once minutos andando.</p>
<p>MÉTODO DE OBTENCIÓN</p>	<p>Delimitación de zonas de influencia que se ajusten sensiblemente al censo de población (distritos y secciones) y censo del equipamiento existente en las zonas como base de partida.</p> <p>Variaciones anuales que se producen, tanto poblacionales como por la incorporación o eliminación de equipamientos públicos.</p>
<p>PERIODICIDAD</p>	<p>Bienal.</p>
<p>ORIGEN DE LA INFORMACIÓN</p>	<p>Centro de Información Geográfica del AYUNTAMIENTO de VALLADOLID</p>
<p>TENDENCIA DESEADA</p>	<p>Aumento del % de población residente, por zonas, en relación con la distancia mínima señalada a equipamientos y zonas verdes.</p>

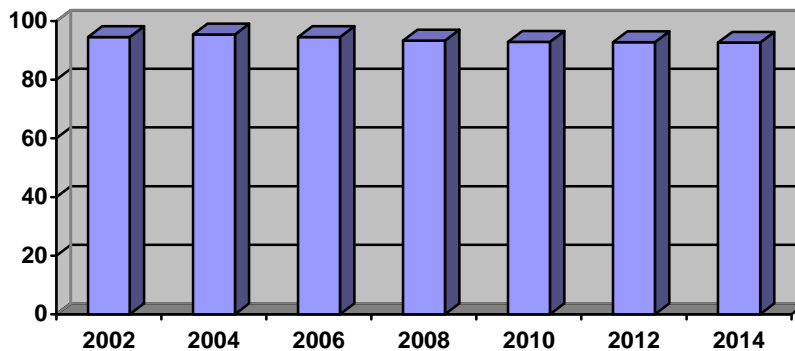


## ACCESIBILIDAD A SERVICIOS BÁSICOS Y ZONAS VERDES

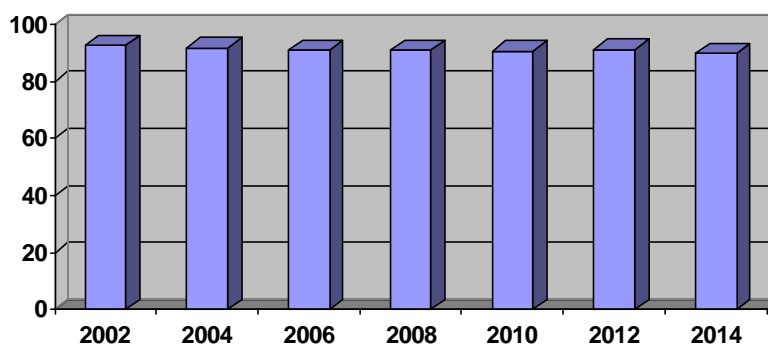
Para el análisis de este indicador, se divide la ciudad en 5 zonas: Campo Grande, Pisuegra, Esgueva, Este y Extrarradio.

Los servicios que se han estudiado con el criterio de estar situados a una distancia inferior a 500 m. de cualquier domicilio, se han agrupado en cuatro bloques. En primer lugar se define cada bloque, con la gráfica de evolución. Al final, aparece un cuadro con los porcentajes.

1.- *Servicios de ocio municipales*, epígrafe que incluye instalaciones deportivas, centros cívicos, bibliotecas y puntos de préstamo.

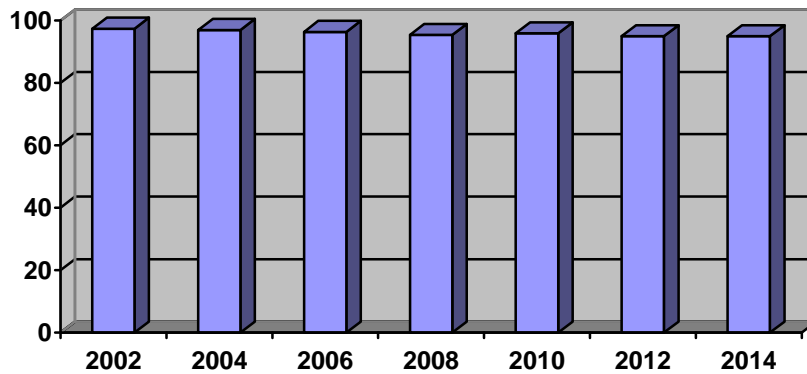


2.- *Centros de asistencia socio sanitaria*, es decir, hospitales y centros de salud del SACYL, centros de acción social y centros de personas mayores.

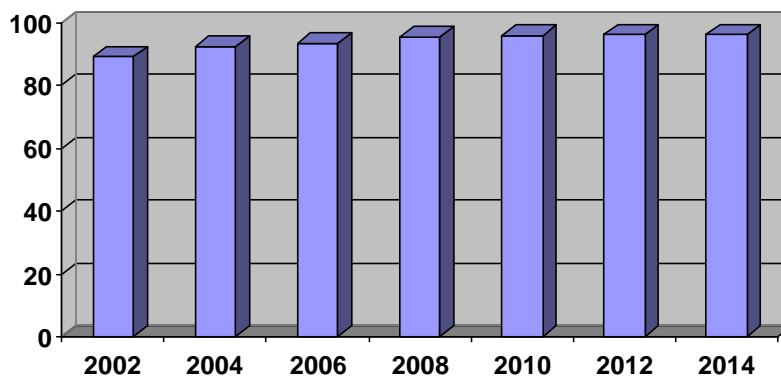




**3.- Centros escolares públicos**, que incluye las escuelas infantiles y los centros educativos públicos, que escolarizan al alumnado de 0 a 16 años, en que termina la educación obligatoria.



**4.- Zonas verdes** o zonas ajardinadas con una superficie superior a 5.000 m<sup>2</sup>.

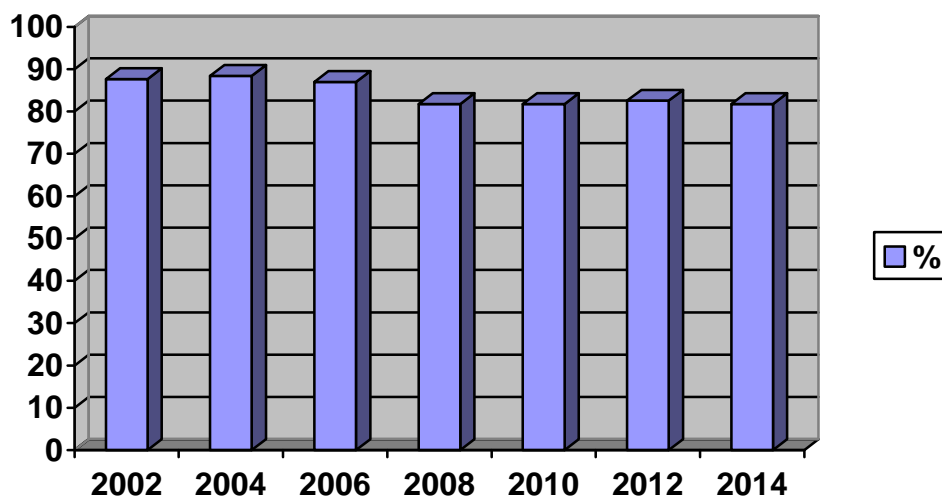




En la siguiente tabla aparecen los porcentajes correspondientes a cada bloque de servicios, por años, desde 2002.

SERVICIOS	% de población con disponibilidad de servicios				
	2002	2004	2006	2008	2010
Servicios de Ocio Municipales	94,50	95,42	94,50	93,35	92,93
Centros de Asistencia Socio Sanitaria	92,55	91,86	90,92	90,81	90,58
Centros Escolares Públicos	97,41	97,01	96,38	95,41	95,90
Zonas Verdes / Ajardinadas				95,29	95,60
Todos los Servicios	87,67	88,44	86,98	81,78	81,75

SERVICIOS	% de población con disponibilidad de servicios				
	2012	2014			
Servicios de Ocio Municipales	92,80	92,63			
Centros de Asistencia Socio Sanitaria	91,23	89,89			
Centros Escolares Públicos	95,02	95,02			
Zonas Verdes / Ajardinadas	96,07	96,06			
Todos los Servicios	82,56	81,79			





<b>INDICADOR</b>  <b>5</b>	<b>CALIDAD DEL AIRE</b>
<b>DEFINICIÓN</b>	<p>Número de días en que se registra una buena calidad del aire en Valladolid.</p>
<b>MÉTODO DE OBTENCIÓN</b>	<p>El cálculo del ICA se verifica por la Red de Control de la Contaminación Atmosférica de la Ciudad de Valladolid, en lo sucesivo RCCAVA, de acuerdo a un procedimiento normalizado por el comité de expertos en contaminación atmosférica del Ministerio de Medio Ambiente. Se expresa como un número adimensional progresivo de 0 a nnn considerándose buena la calidad del aire siempre que dicho número sea inferior a 100. Regular de 101 a 150 y mala calidad del aire cuando el valor del ICA es superior a 150.</p>
<b>PERIODICIDAD</b>	<p>El cálculo se verifica diariamente por la RCCAVA a partir de los valores medios diarios de una cesta de contaminantes, eligiéndose el valor del ICA como el más elevado del conjunto de valores calculados para la totalidad de las estaciones de la Red de Valladolid y para todo el conjunto de contaminantes que comprendidos en la cesta son monitorizados en esta Red.</p>
<b>ORIGEN DE LA INFORMACIÓN</b>	<p>La información para la obtención del ICA se obtiene directamente de la RCCAVA y su cálculo se ejecuta de forma automática por el centro de proceso de datos de esta red.</p>
<b>TENDENCIA DESEADA</b>	<p>La tendencia deseada es que el número de días en que el valor del ICA supera la barrera del valor 100 se reduzca de forma progresiva año a año.</p>

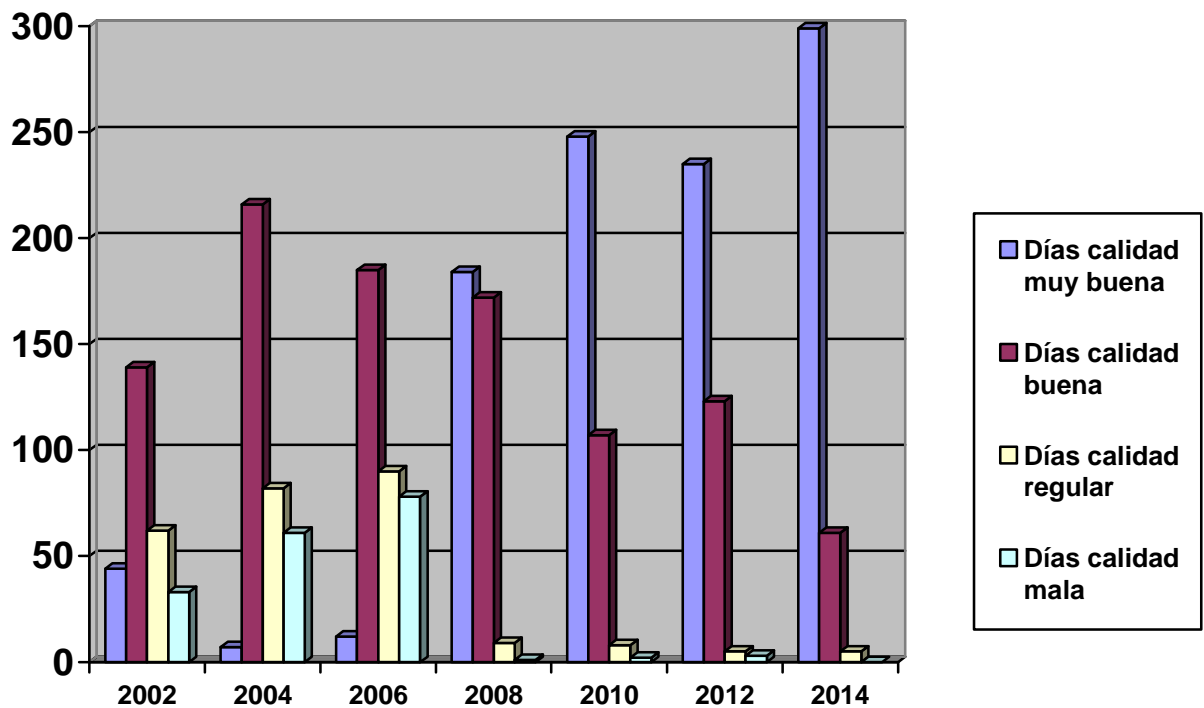




## CALIDAD DEL AIRE

Nº de días al año y calificación de la calidad del aire.

CALIDAD DEL AIRE	AÑO						
	2002	2004	2006	2008	2010	2012	2014
Muy buena	44	7	12	184	248	235	299
Buena	139	216	185	172	107	123	61
Regular	62	82	90	9	8	5	5
Mala	33	61	78	1	2	3	0





<b>INDICADOR</b>  <b>6</b>	<b>CONTAMINACIÓN SONORA</b>
<b>DEFINICIÓN</b>	<p>Superficie urbana expuesta a valores de ruido superiores a los límites marcados por la Directiva Europea sobre el ruido urbano.</p>
<b>MÉTODO DE OBTENCIÓN</b>	<p>Indicadores <math>L_{\text{dia}}</math>, <math>L_{\text{tarde}}</math>, <math>L_{\text{noche}}</math>, <math>L_{\text{día medio}}</math></p>
<b>PERIODICIDAD</b>	<p>El cálculo del indicador se efectúa diariamente a partir de los datos de medida continua del ruido en la RCCAVA, según los procedimientos y fórmulas correspondientes publicadas en la norma ISO 1996-2:1987.</p>
<b>ORIGEN DE LA INFORMACIÓN</b>	<p>La información para la obtención del indicador 8 se obtiene directamente de la RCCAVA y su cálculo se ejecuta de forma automática por el centro de proceso de datos de esta red.</p>
<b>TENDENCIA DESEADA</b>	<p>La tendencia deseada es la disminución progresiva, desde el momento en que este parámetro comience a medirse.</p>



## CONTAMINACIÓN SONORA

2004	ESTACIÓN	$L_d$	$L_e$	$L_n$	$L_{den}$
	Arco de Ladrillo 2	63,33	62,39	53,55	63,81
	La Rubia	63,74	62,87	54,86	64,55
	Vega Sicilia	62,08	61,55	53,98	63,29
	Santa Teresa	67,46	66,78	58,42	68,25

2006	ESTACIÓN	$L_d$	$L_e$	$L_n$	$L_{den}$
	Arco de Ladrillo 2	63	63	54	64
	La Rubia	64	63	55	65
	Vega Sicilia	62	62	52	63
	Santa Teresa	64	64	55	65

2008	ESTACIÓN	$L_d$	$L_e$	$L_n$	$L_{den}$
	Arco de Ladrillo 2	56.6	59.3	54.3	61.5
	La Rubia	59.5	60.6	55.7	63.2
	Vega Sicilia	58.9	59.9	53.7	61.8
	Santa Teresa	59.2	61.4	54.8	62.7

2010	ESTACIÓN	$L_d$	$L_e$	$L_n$	$L_{den}$
	Arco de Ladrillo 2	60.4	60.1	51.3	61.2
	La Rubia	60.2	60.5	53.0	61.9
	Vega Sicilia	61.5	61.3	50.1	61.8
	Santa Teresa	62.2	61.4	49.6	62.1

2012	ESTACIÓN	$L_d$	$L_e$	$L_n$	$L_{den}$
	Arco de Ladrillo 2	60.7	60.3	50.6	61.2
	La Rubia 2	61.2	61.1	51.2	61.8
	Vega Sicilia	62.0	61.1	50.6	62.0
	Puente Regueral (*)	55.1	54.8	46.8	56.3

(\*) A partir de 2012 desaparece la estación de Santa Teresa, siendo sustituida por Puente Regueral.



2014	ESTACIÓN	$L_d$	$L_e$	$L_n$	$L_{den}$
	Arco de Ladrillo 2	57.0	59.4	55.1	62.1
	La Rubia 2	58.5	59.7	53.0	61.2
	Vega Sicilia	58.3	59.4	53.5	61.4
	Puente Regueral	52.6	53.6	50.5	57.3

Los resultados se expresan en dB(A): *decibelios A*.



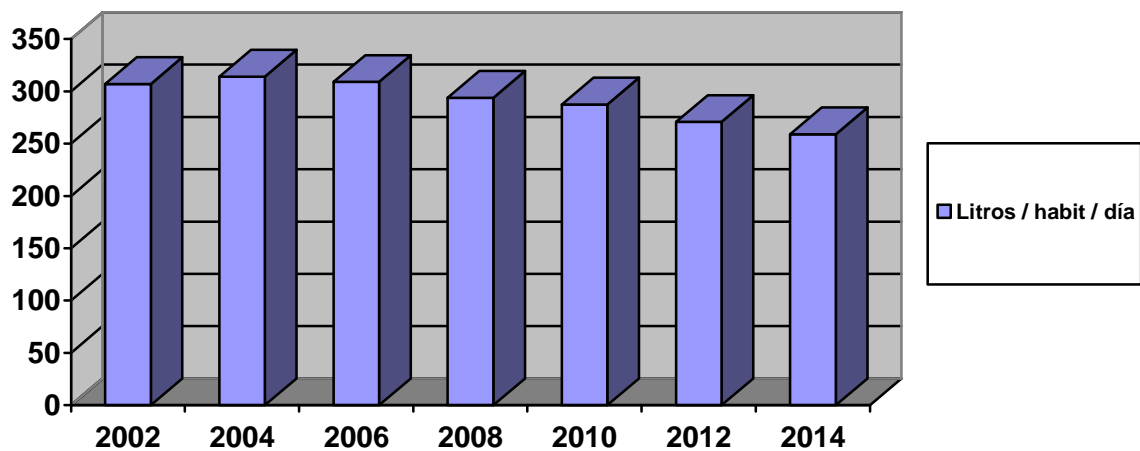
<b>INDICADOR</b> <b>7</b>	<b>CONSUMO DE AGUA POTABLE</b>
<b>DEFINICIÓN</b>	Mide el consumo total de agua potable en el municipio por cada habitante y día (litros/hab/día).
<b>MÉTODO DE OBTENCIÓN</b>	Volumen de agua potable consumida por año/Número de habitantes x 365.
<b>PERIODICIDAD</b>	Anual.
<b>ORIGEN DE LA INFORMACIÓN</b>	Aguas de Valladolid. Ayuntamiento de Valladolid.
<b>TENDENCIA DESEADA</b>	Contención a corto plazo. Disminución paulatina a medio y largo plazo.



## CONSUMO DE AGUA POTABLE

Consumo de agua calculado en litros por habitante y día.

AÑO	LITROS / HABITANTE / DÍA
2002	307
2004	314
2006	309
2008	293,8
2010	287,41
2012	270,81
2014	258,97



Consumo total de agua anual, calculado en m<sup>3</sup>.

	2002	2004	2006	2008	2010	2012	2014
M <sup>3</sup> DE AGUA POTABLE CONSUMIDOS	36.167.286	36.901.173	36.046.354	34.087.330	33.099.230	30.789.960	29.003.338
HABITANTES	322.738	321.972	319.943	317.864	315.522	311.579	306.830



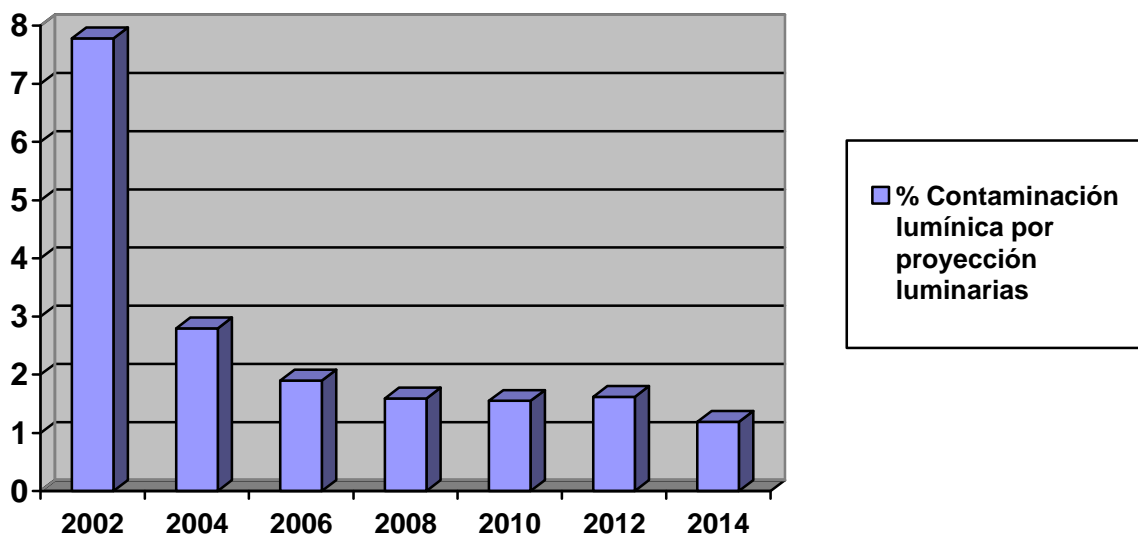
<b>INDICADOR</b> <b>8</b>	<b>CONTAMINACIÓN LUMÍNICA</b>
<b>DEFINICIÓN</b>	Mide el grado de eficiencia del alumbrado público en el control de la contaminación lumínica.
<b>MÉTODO DE OBTENCIÓN</b>	Potencia instalada en alumbrado público en luminarias con proyección hacia el hemisferio superior / potencia total instalada en alumbrado público.
<b>PERIODICIDAD</b>	Anual.
<b>ORIGEN DE LA INFORMACIÓN</b>	Ayuntamiento de Valladolid.
<b>TENDENCIA DESEADA</b>	Disminución paulatina.



## CONTAMINACIÓN LUMÍNICA

La eficiencia del alumbrado público, e indirectamente la contaminación lumínica, se infiere al relacionar la potencia instalada en alumbrado público en luminarias con proyección hacia el hemisferio superior (que producen máxima contaminación lumínica) y la potencia total instalada en alumbrado público.

AÑO	Potencia instalada con proyección hemisferio superior (en watios)	Potencia total instalada (en watios)	% de potencia instalada que provoca contaminación lumínica
2002	635.000	8.160.000	7,78
2004	200.190	7.144.766	2,80
2006	146.940	7.750.000	1,90
2008	127.565	8.017.314	1,59
2010	127.565	8.250.000	1,55
2012	127.565	7.825.000	1,62
2014	85.800	7.215.000	1,19







<b>INDICADOR</b> <b>9</b>	<b>PRODUCCIÓN LOCAL DE ENERGÍA RENOVABLE</b>
<b>DEFINICIÓN</b>	Mide la producción total de energía de origen renovable por cada habitante y año. Se expresará en Kwh./hab/año.
<b>MÉTODO DE OBTENCIÓN</b>	Producción local de energía de origen renovable/Número de habitantes.
<b>PERIODICIDAD</b>	Anual.
<b>ORIGEN DE LA INFORMACIÓN</b>	IDAE. EREN. Ayuntamiento de Valladolid. Particulares.
<b>TENDENCIA DESEADA</b>	Incremento.



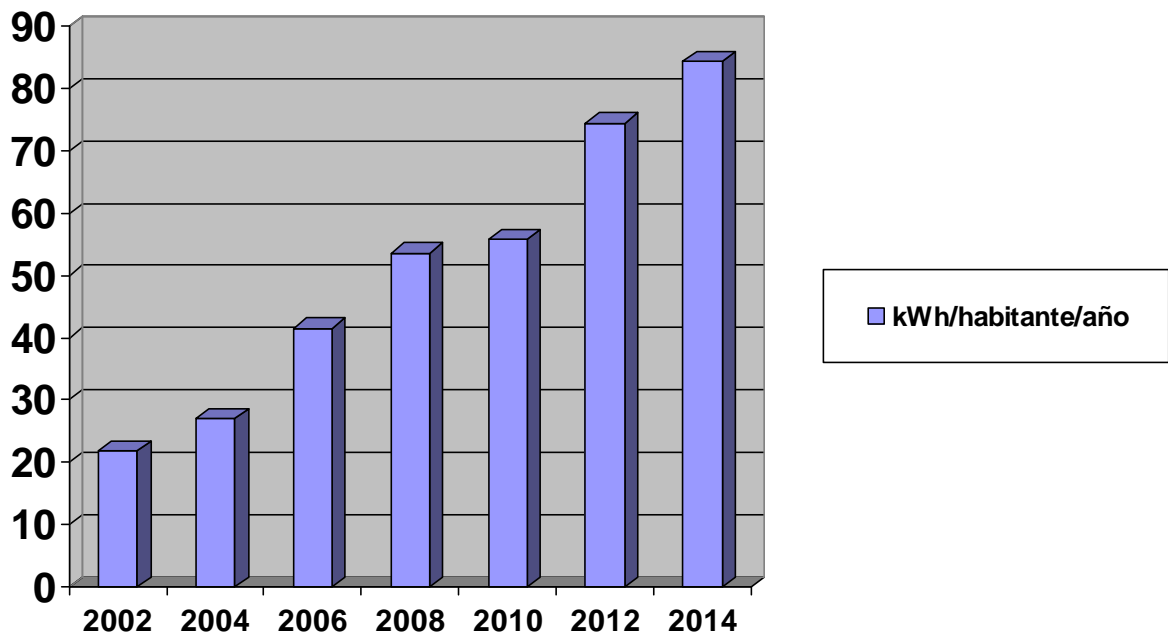
## PRODUCCIÓN LOCAL DE ENERGÍA RENOVABLE

	2002	2004	2006	2008	2010
Habitantes	322.738	321.972	319.943	317.864	315.522
Biogás (EDAR, CTR y Vertedero) (kWh/año)	5.809.284	6.390.212	7.029.233	7.732.157	6.259.551
Solar Térmica Local (kWh/año)	617.131	1.429.598	4.966.500	7.684.272	9.605.340
Solar Térmica municipal (kWh/año)	600.000	791.520	1.209.312	1.486.752	1.531.354
Fotovoltaica (kWh/año)	12.331	71.153	80.234	118.224	195.932
Biomasa (kWh/año)	-	-	-	28.845	28.845
Total (kWh/año)	7.038.746	8.682.483	13.285.279	17.050.250	17.621.022
<b>Ratio (kWh/hab./año)</b>	<b>21,81</b>	<b>26,97</b>	<b>41,52</b>	<b>53,64</b>	<b>55,85</b>

	2012	2014			
Habitantes	311.579	306.830			
Biogás (EDAR, CTR y Vertedero) (kWh/año)	10.212.032	10.733.000			
Solar Térmica Local (kWh/año)	10.373.767	11.923.600			
Solar Térmica municipal (kWh/año)	1.549.811	1.530.000			
Fotovoltaica (kWh/año)	795.932	890.750			
Biomasa (kWh/año)	275.295	504.000			
Total (kWh/año)	23.206.837	25.888.180			
<b>Ratio (kWh/hab./año)</b>	<b>74,49</b>	<b>84,37</b>			



En la tabla se recogen los datos de producción local de energía renovable referidos, en su mayoría, a la producción en instalaciones municipales: biogás (centro de tratamiento de residuos y estación depuradora de aguas residuales), solares-térmicas (instalaciones deportivas y comedores escolares), fotovoltaicas (colegios y centros cívicos) y biomasa (edificios municipales). Sin embargo, también se cuenta con el dato de producción de energía solar-térmica local, es decir, la producida por paneles ubicados en edificios e instalaciones no municipales.

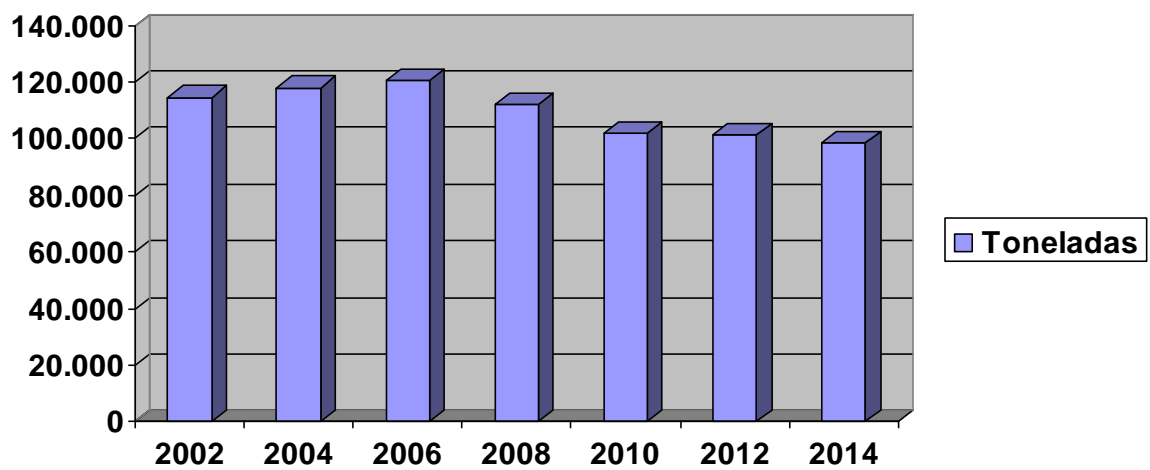




<p><b>INDICADOR</b></p> <p><b>10</b></p>	<p><b>RESIDUOS</b></p>
<p><b>DEFINICIÓN</b></p>	<p>1.- Toneladas de residuos domiciliarios generados en la ciudad de Valladolid.</p> <p>2.- Número de visitas realizadas anualmente a las instalaciones de Puntos Limpios para la recogida de residuos especiales en la ciudad.</p>
<p><b>MÉTODO DE OBTENCIÓN</b></p>	<p>1.- Toneladas de residuos domiciliarios procedentes de la ciudad de Valladolid, recibidas en la Planta de Recuperación y Compostaje para su tratamiento posterior.</p> <p>2.- Visitas realizadas en el año a los Puntos Limpios por los usuarios de estos centros.</p>
<p><b>PERIODICIDAD</b></p>	<p>1.- Anual.</p> <p>2.- Anual.</p>
<p><b>ORIGEN DE LA INFORMACIÓN</b></p>	<p>Servicio de Limpieza del Ayuntamiento de Valladolid y:</p> <p>1.- Empresa concesionaria de la explotación de la planta de tratamiento de residuos.</p> <p>2.- Empresas concesionarias de las explotaciones.</p>
<p><b>TENDENCIA DESEADA</b></p>	<p>1.- Disminución.</p> <p>2.- Aumento.</p>

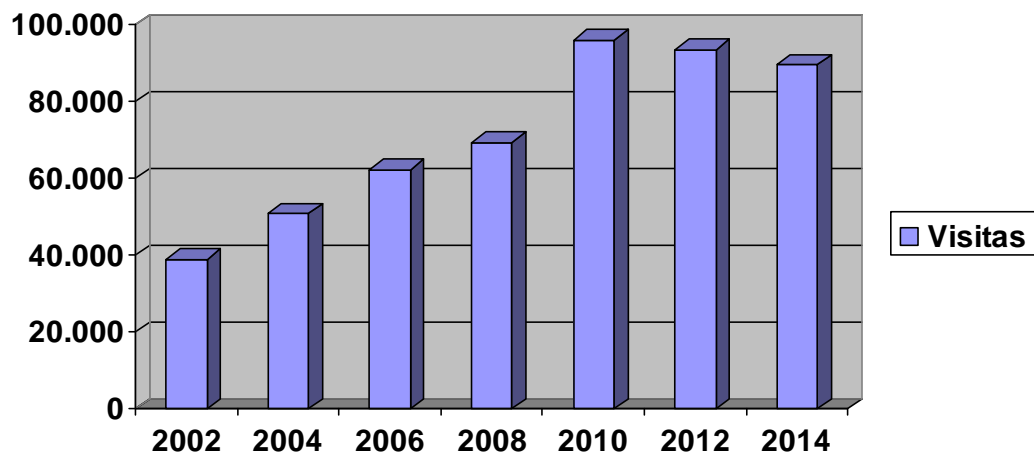
**RESIDUOS****RESIDUOS DOMICILIARIOS.**

AÑO	TONELADAS	%
2002	114.594	
2004	117.988	2,96
2006	120.601	2,21
2008	111.810	-7,28
2010	101.857	-8,90
2012	101.085	-0,75
2014	98.563	-2,49



**VISITAS REALIZADAS A LOS PUNTOS LIMPIOS**

<b>AÑO</b>	<b>VISITAS</b>	<b>%</b>
2002	38.878	
2004	50.852	30,80
2006	62.369	22,64
2008	69.226	10,99
2010	95.971	33,10
2012	93.382	-2,69
2014	89.433	-4,22





<p>INDICADOR</p> <p><b>11</b></p>	<p><b>SUPERFICIE URBANIZADA</b></p>
<p>DEFINICIÓN</p>	<p>M<sup>2</sup> de superficie urbanizada por habitante del suelo urbano y suelo urbanizable ejecutado y/o en ejecución.</p>
<p>MÉTODO DE OBTENCIÓN</p>	<p>Delimitación del suelo urbano y del suelo urbanizable asumido por el Plan General dividido por el número de habitantes de cada año. Cada año se sumará a la cifra obtenida la superficie correspondiente a nuevos sectores de suelo urbanizable que se integran en el proceso urbanizador, dividiéndolo por el número de habitantes del Padrón renovado o por el número resultante del censo de población nuevo.</p>
<p>PERIODICIDAD</p>	<p>Bienal.</p>
<p>ORIGEN DE LA INFORMACIÓN</p>	<p>Área de Urbanismo, Infraestructuras y Vivienda.</p>
<p>TENDENCIA DESEADA</p>	<p>No debería aumentar más del 1,5% anual.</p>



## SUPERFICIE URBANIZADA

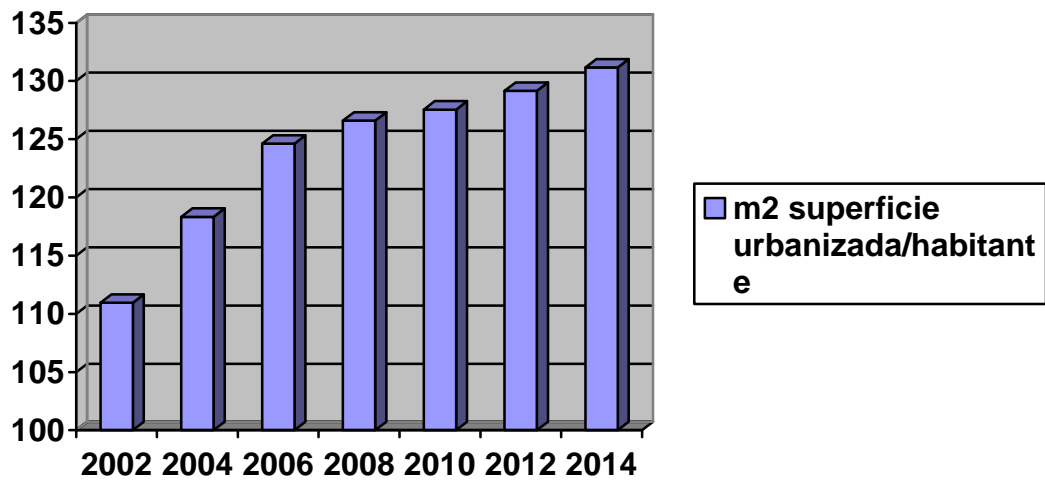
<b>AÑO</b>	Suelo urbano	Suelo urbanizable en desarrollo	Total	Población	<b>INDICADOR en m<sup>2</sup>/habitante</b>
<b>2002</b>	29.698.215 m <sup>2</sup>	6.108.208 m <sup>2</sup>	35.806.423 m <sup>2</sup>	322.738 hab.	<b>110,95</b>
<b>2004</b>	29.698.215 m <sup>2</sup>	8.403.055 m <sup>2</sup>	38.101.270 m <sup>2</sup>	321.972 hab.	<b>118,34</b>
<b>2006</b>	29.698.215 m <sup>2</sup>	10.170.971 m <sup>2</sup>	39.869.186 m <sup>2</sup>	319.943 hab.	<b>124,62</b>
<b>2008</b>	29.698.215 m <sup>2</sup>	10.547.840 m <sup>2</sup>	40.246.055 m <sup>2</sup>	317.864 hab.	<b>126,61</b>
<b>2010</b>	29.698.215 m <sup>2</sup>	10.547.840 m <sup>2</sup>	40.246.055 m <sup>2</sup>	315.522 hab.	<b>127,55</b>
<b>2012</b>	29.698.215 m <sup>2</sup>	10.547.840 m <sup>2</sup>	40.246.055 m <sup>2</sup>	311.579 hab.	<b>129,17</b>
<b>2014</b>	29.698.215 m <sup>2</sup>	10.547.840 m <sup>2</sup>	40.246.055 m <sup>2</sup>	306.830 hab.	<b>131,17</b>

### EVOLUCIÓN BIENAL 2002-2012 del INDICADOR

(m<sup>2</sup> de superficie urbanizada por habitante del suelo urbano y suelo urbanizable ejecutado y/o en ejecución)

<b>AÑO</b>	<b>INDICADOR</b>	<b>EVOLUCIÓN</b>
2002	<b>110,95</b>	
2004	<b>118,34</b>	6,66
2006	<b>124,62</b>	5,31
2008	<b>126,61</b>	1,60
2010	<b>127,55</b>	0,75
2012	<b>129,17</b>	1,27
2014	<b>131,17</b>	1,55







<p><b>INDICADOR</b></p> <p><b>12</b></p>	<p><b>SEGURIDAD CIUDADANA</b></p>
<p><b>DEFINICIÓN</b></p>	<p>Mide el grado de satisfacción ciudadana en relación:</p> <p>1.- A la seguridad ciudadana.</p> <p>2.- A la atención recibida de la Policía Municipal.</p> <p>Y, por otra parte, se mide objetiva y estadística-mente:</p> <p>3.- La evolución de la siniestralidad viaria, que tenga como resultados daños personales, y de los delitos en la ciudad.</p>
<p><b>MÉTODO DE OBTENCIÓN</b></p>	<p>1.- Encuesta a la población dentro del indicador 1.</p> <p>2.- Encuesta a la población.</p> <p>3.- Revisión de atestados y estadísticas de delitos.</p>
<p><b>PERIODICIDAD</b></p>	<p>1.- Bienal.</p> <p>2.- Anual.</p> <p>3.- Anual.</p>
<p><b>ORIGEN DE LA INFORMACIÓN</b></p>	<p>1.- Encuesta a población de 15 años y más (ver Ind.1).</p> <p>2.- Servicio de Policía Municipal (Plana M. Mando).</p> <p>3.- Policía Municipal / Delegación del Gobierno / página web del Ministerio del Interior.</p>
<p><b>TENDENCIA DESEADA</b></p>	<p>1.- Aumentar.</p> <p>2.- Al menos un 70% de grado de satisfacción.</p> <p>3.- Disminuir.</p>

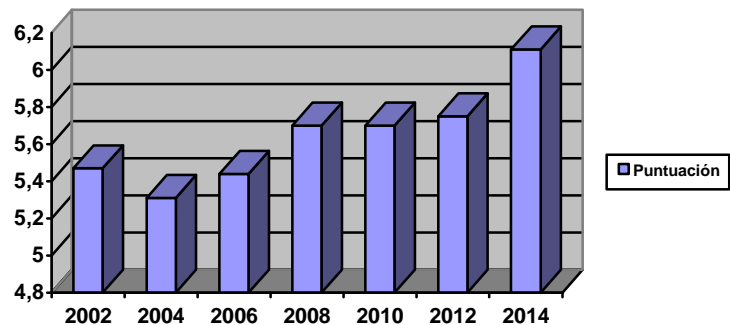


## SEGURIDAD CIUDADANA

### 1.- GRADO DE SATISFACCIÓN CIUDADANA EN RELACIÓN A LA SEGURIDAD CIUDADANA

En la encuesta de la Agenda Local 21 se explora el grado de satisfacción sobre algunos aspectos relativos a la vida cotidiana de la ciudad, que se califican de 0 a 10, obteniéndose las notas medias finales. El grado de satisfacción ciudadana con la seguridad en la ciudad obtiene una nota media final de:

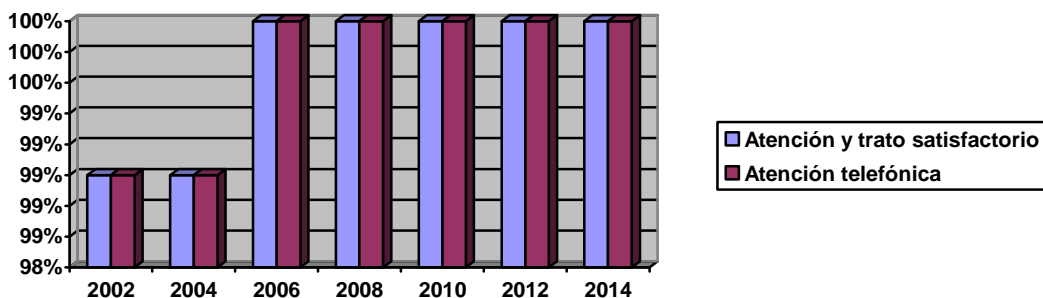
**5,47 puntos** en el año **2002**  
**5,31 puntos** en el año **2004**  
**5,44 puntos** en el año **2006**  
**5,70 puntos** en el año **2008**  
**5,70 puntos** en el año **2010**  
**5,75 puntos** en el año **2012**  
**6,11 puntos** en el año **2014**



### 2.- GRADO DE SATISFACCIÓN CIUDADANA EN RELACIÓN CON LA ATENCIÓN RECIBIDA DE LA POLICÍA MUNICIPAL

En las encuestas realizadas dentro del Plan de Calidad de la Policía Municipal se obtiene, durante el año **2002** y durante el año **2004**, un porcentaje del **99% de satisfacción ciudadana** en ambos años, siendo del **100%** en la encuesta correspondiente a los años **2006, 2008, 2010, 2012 Y 2014**. Se consideran dos aspectos a la hora de valorar el grado de satisfacción:

- Atención y trato satisfactorio.
- Atención telefónica.



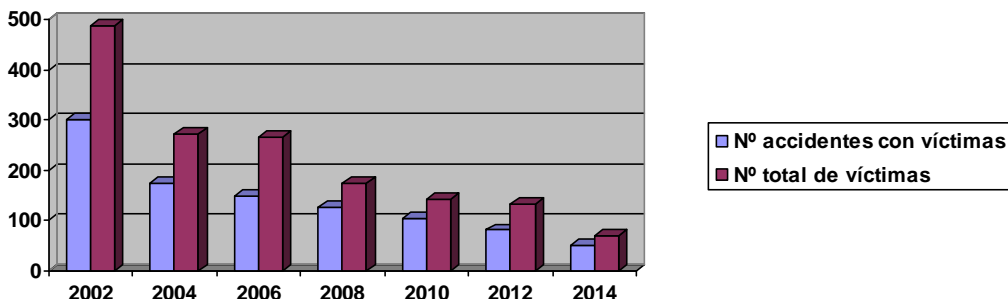


### 3.- ESTADÍSTICAS Y EVOLUCIÓN DE LA SINIESTRALIDAD VIARIA CON DAÑOS PERSONALES Y DE LOS DELITOS EN LA CIUDAD

La Policía Municipal realiza un estudio anual de la siniestralidad viaria con daños personales, en el término municipal de Valladolid, en el que se contabiliza el total de accidentes con víctimas, así como el número de víctimas -de distinta gravedad de lesiones- que han resultado en los mismos. Según dicho estudio, los datos del período 2002-2014 son los que aparecen reflejados en la siguiente tabla.

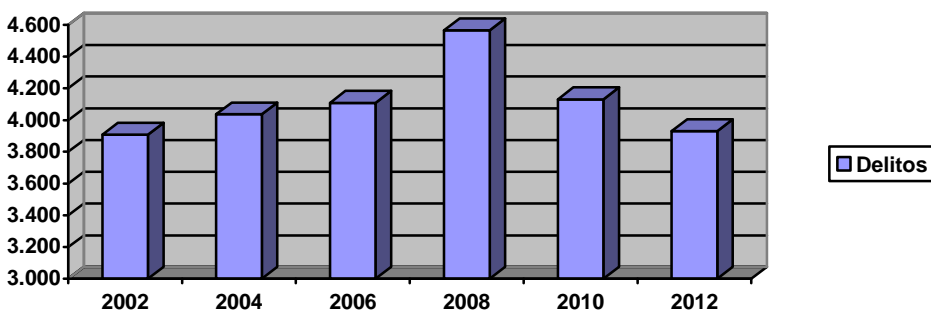
#### EVOLUCIÓN SINIESTRALIDAD VIARIA 2002-2014

	2002	2004	2006	2008	2010	2012	2014
Nº accidentes con víctimas	<b>302</b>	<b>174</b>	<b>149</b>	<b>126</b>	<b>105</b>	<b>81</b>	<b>51</b>
Nº total de víctimas	<b>488</b>	<b>272</b>	<b>266</b>	<b>174</b>	<b>142</b>	<b>134</b>	<b>70</b>



#### EVOLUCIÓN DELITOS EN LA CIUDAD 2002-2014

AÑO	2002	2004	2006	2008	2010	2012
Nº DELITOS	<b>3.909</b>	<b>4.037</b>	<b>4.109</b>	<b>4.565</b>	<b>4.132</b>	<b>3.931</b>

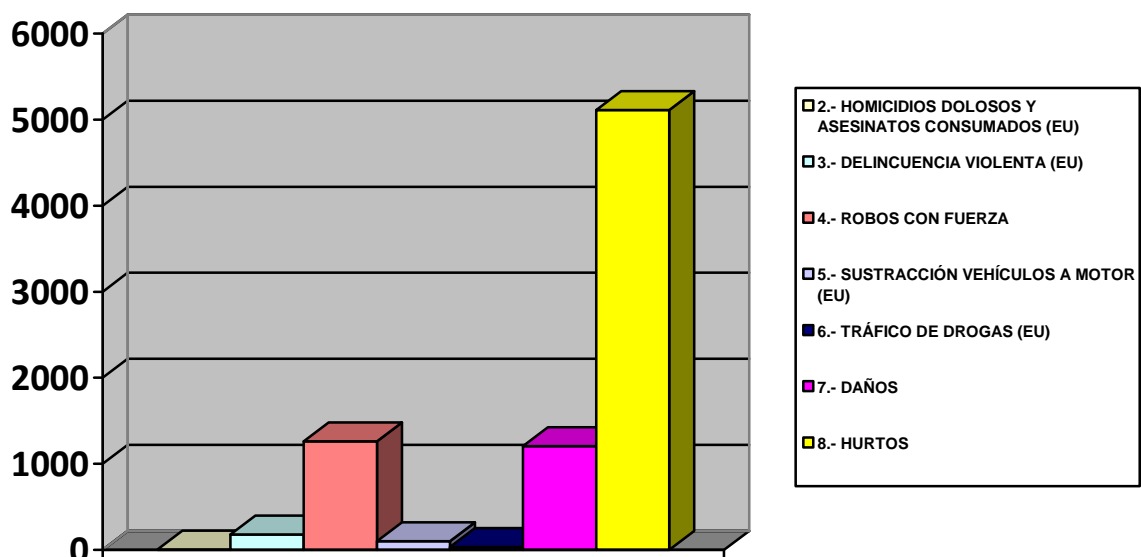




A partir de 2014, se considera más adecuado adoptar la nomenclatura del Ministerio del Interior a la hora de clasificar los delitos, con el fin de diferenciar entre hechos de consideración tan dispar como un homicidio y un hurto.

TIPOLOGÍA PENAL	2014
1.- CIFRA TOTAL DE DELITOS Y FALTAS (EU)	11.355
2.- HOMICIDIOS DOLOSOS Y ASESINATOS CONSUMADOS (EU)	3
3.- DELINCUENCIA VIOLENTA (EU)	177
3.1.- ROBO CON VIOLENCIA E INTIMIDACIÓN (EU)	124
4.- ROBOS CON FUERZA	1.260
4.1.- ROBOS CON FUERZA EN DOMICILIOS (EU)	397
5.- SUSTRACCIÓN VEHÍCULOS A MOTOR (EU)	100
6.- TRÁFICO DE DROGAS (EU)	32
7.- DAÑOS	1.206
8.- HURTOS	5.112

(EU): Indicadores estadísticos de criminalidad utilizados por la Oficina Estadística Europea (EUROSTAT).





<p><b>INDICADOR</b></p> <p><b>13</b></p>	<p><b>INTEGRACIÓN SOCIAL</b></p> <p>(la información como estrategia de igualdad)</p>
<p><b>DEFINICIÓN</b></p>	<p>Mide el grado de información sobre los recursos municipales del bienestar social en relación con:</p> <ul style="list-style-type: none"> <li>▪ Los servicios sociales.</li> <li>▪ Las prestaciones municipales en la promoción del empleo.</li> <li>▪ Las actividades juveniles.</li> </ul>
<p><b>MÉTODO DE OBTENCIÓN</b></p>	<ol style="list-style-type: none"> <li>1. Mediciones de los objetivos de productividad.</li> <li>2. Mediciones de las Cartas de servicios.</li> <li>3. Análisis de las estadísticas del Observatorio Urbano.</li> </ol>
<p><b>PERIODICIDAD</b></p>	<p>Anual.</p>
<p><b>ORIGEN DE LA INFORMACIÓN</b></p>	<p>Los propios servicios municipales:</p> <ul style="list-style-type: none"> <li>- Acción Social.</li> <li>- Juventud.</li> <li>- I.M.E.</li> <li>- I.N.E.</li> <li>- Observatorio Urbano.</li> <li>- Agencia de Innovación y Desarrollo Económico.</li> </ul>
<p><b>TENDENCIA DESEADA</b></p>	<p>Incrementar el nivel de información sobre los recursos del bienestar social.</p>



## INTEGRACIÓN SOCIAL

Este indicador mide el nivel de integración social, en función del acceso de la ciudadanía a la información sobre los servicios y recursos dispuestos a nivel público para lograr el bienestar de los ciudadanos.

NUMERO DE SERVICIOS DE INFORMACIÓN ESPECIALIZADA				
AÑO	TOTAL	SERVICIOS SOCIALES (MAYORES DE 60 AÑOS)	EMPLEO	JUVENIL
2008	70.257	32.212	7.670	30.375
2010	85.513	32.101	5.678 <sup>(1)</sup>	47.734 <sup>(2)</sup>
2012	71.018	29.549	1.650 <sup>(3)</sup>	39.819
2014	103.784	33.141	50.024 <sup>(4)</sup>	20.619

*(1) Usuarios del servicio de información para el empleo, de los cuales 2.206 fueron consultas presenciales y telefónicas, y 3.472 usuarios del punto de autoconsulta en materia de empleo.*

*(2) Usuarios de los cuales 46.236 son beneficiarios de servicios y actividades del Espacio Joven y 1.498 usuarios atendidos con información más especializada desde el Centro de Información Juvenil.*

*(3) Usuarios de los siguientes servicios en materia de empleo: Acciones innovadoras en empleo por cuenta ajena y Asistencia para autoempleo. La reducción respecto a los años anteriores se debe a la desaparición del Centro de Información, Documentación y Estudios Sociolaborales (CIDES).*

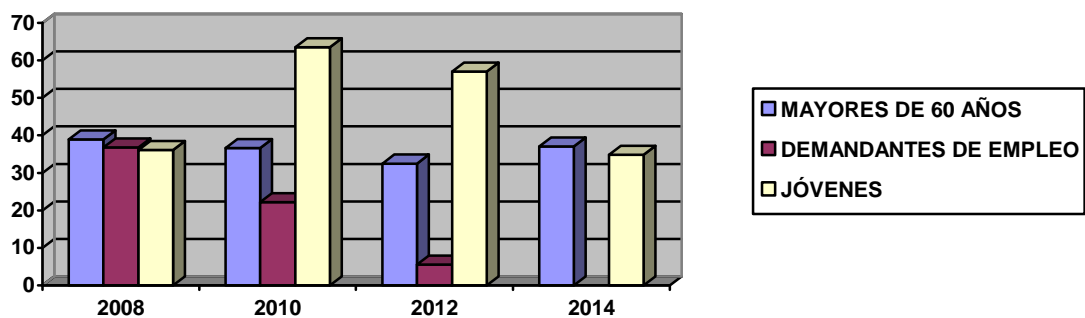
*(4) El incremento respecto a años anteriores se debe a la puesta en marcha del Centro Virtual de Apoyo a Emprendedores ([www.valladolidemprende.es](http://www.valladolidemprende.es))*

POBLACIÓN DE REFERENCIA PARA LA VALORACIÓN DE LOS SERVICIOS DE INFORMACIÓN ESPECIALIZADA				
AÑO	POBLACIÓN TOTAL	MAYORES DE 60 AÑOS	DEMANDANTES DE EMPLEO REGISTRADOS	MAYORES DE 14 Y MENORES DE 35 AÑOS
2008	317.864	82.829	20.830	84.078
2010	315.522	87.558	25.589	75.120
2012	311.579	90.950	29.918	69.773
2014	306.830	89.487	33.374	59.170



<b>PORCENTAJE DE INFORMACIÓN SOBRE LA POBLACIÓN DE REFERENCIA</b>				
<b>AÑO</b>	<b>POBLACIÓN TOTAL DE VALLADOLID / POBLACIÓN ATENDIDA EN SERVICIOS MUNICIPALES</b>	<b>TOTAL MAYORES DE 60 AÑOS / MAYORES DE 60 AÑOS ATENDIDOS</b>	<b>TOTAL DEMANDANTES DE EMPLEO REGISTRADOS / DEMANDANTES DE EMPLEO ATENDIDOS</b>	<b>TOTAL POBLACIÓN JOVEN (14 A 35 AÑOS) / JÓVENES ATENDIDOS</b>
<b>2008</b>	<b>22,10%</b>	<b>38,89%</b>	<b>36,82%</b>	<b>36,13%</b>
<b>2010</b>	<b>27,11%</b>	<b>36,66%</b>	<b>22,18%</b>	<b>63,54%</b>
<b>2012</b>	<b>22,79%</b>	<b>32,48%</b>	<b>5,51%</b>	<b>57,06</b>
<b>2014</b>	<b>(*)</b>	<b>37,03%</b>	<b>(*)</b>	<b>34,84%</b>

(\*) Estos datos, en 2014, son imposibles de calcular porque las visitas al Centro Virtual de Apoyo a Emprendedores se contabilizan en total, sin poder discriminar cuántas consultas hace una sola persona, o si quien realiza la consulta es o no demandante de empleo, es de Valladolid o de otra ciudad, etc.







<p>INDICADOR</p> <p><b>14</b></p>	<p><b>RECURSOS DESTINADOS POR EL AYUNTAMIENTO AL DESARROLLO SOSTENIBLE</b></p>
<p>DEFINICIÓN</p>	<p>Gasto municipal en proyectos comprometidos con el desarrollo sostenible o que cumplen criterios de sostenibilidad en relación con el Presupuesto Municipal total.</p>
<p>MÉTODO DE OBTENCIÓN</p>	<p>Gasto municipal destinado a proyectos y actividades que cumplen criterios de sostenibilidad / Presupuesto total x 100.</p>
<p>PERIODICIDAD</p>	<p>Anual.</p>
<p>ORIGEN DE LA INFORMACIÓN</p>	<p>Ayuntamiento.</p>
<p>TENDENCIA DESEADA</p>	<p>Aumentar</p>



## RECURSOS DESTINADOS POR EL AYUNTAMIENTO AL DESARROLLO SOSTENIBLE

El estudio realizado permite llegar al cálculo de los recursos destinados por el Ayuntamiento al desarrollo sostenible, basándose en un análisis de las partidas presupuestarias de las diversas Áreas Municipales, identificando en cada una el gasto municipal destinado a proyectos y actividades que cumplen criterios de sostenibilidad.

Se relaciona su cuantía con el total de la partida presupuestaria de cada Área, obteniéndose unos porcentajes que representan el gasto "sostenible" con respecto al total del presupuesto de cada Área del Ayuntamiento de Valladolid. Ello permite establecer el compromiso relativo de cada Área con los criterios de sostenibilidad y el compromiso global del Ayuntamiento.

A continuación se presentan los cuadros-resumen que recogen el gasto municipal, destinado a proyectos y actividades que cumplen criterios de sostenibilidad.

<b>ÁREAS MUNICIPALES 2002</b>	<i>Gasto destinado al desarrollo sostenible</i>	<i>Gasto Total</i>	<b>%</b>
ALCALDÍA (PARTICIPACIÓN CIUDADANA)	4.473.503	7.589.114	58,95
URBANISMO	14.407.369	42.359.259	34,01
CULTURA, EMPLEO Y BIENESTAR SOCIAL	20.096.643	48.185.709	41,71
ADMINISTRACIÓN Y RECURSOS	6.104.008	54.877.100	11,12
MEDIO AMBIENTE, SALUD Y CONSUMO	16.206.676	25.223.805	64,25
SEGURIDAD Y VIALIDAD	17.171.446	33.216.407	51,70
<b>TOTAL</b>	<b>78.459.645</b>	<b>211.451.349</b>	<b>37,11</b>



<b>ÁREAS MUNICIPALES</b> 2004	Gasto destinado al desarrollo sostenible	Gasto Total	%
ALCALDÍA (PARTICIPACIÓN CIUDADANA)	3.360.667	6.473.638	51,91
URBANISMO	9.861.048	34.787.661	28,35
EDUCACIÓN, CULTURA, FAMILIA Y BIENESTAR SOCIAL	22.327.181	49.790.341	44,84
ADMINISTRACIÓN Y RECURSOS	6.528.400	54.900.607	11,89
MEDIO AMBIENTE Y DESARROLLO SOSTENIBLE	24.065.334	33.844.715	71,11
SEGURIDAD Y VIALIDAD	14.440.756	33.499.226	43,11
<b>TOTAL</b>	<b>80.583.386</b>	<b>213.296.188</b>	<b>37,78</b>

<b>ÁREAS MUNICIPALES</b> 2006	Gasto destinado al desarrollo sostenible	Gasto Total	%
ALCALDÍA (PARTICIPACIÓN CIUDADANA)	2.975.698	7.376.877	40,34
URBANISMO	22.968.560	53.764.324	42,72
EDUCACIÓN, CULTURA, FAMILIA Y BIENESTAR SOCIAL	26.108.597	59.839.320	43,63
ADMINISTRACIÓN Y RECURSOS	7.254.189	59.091.913	12,28
CONSEJERÍA DELEGADA DE PRESIDENCIA		4.471.695	
MEDIO AMBIENTE Y DESARROLLO SOSTENIBLE	25.269.563	38.022.697	66,46
SEGURIDAD Y VIALIDAD	25.621.419	40.394.668	63,43
<b>TOTAL</b>	<b>110.198.026</b>	<b>262.961.494</b>	<b>41,91</b>

<b>ÁREAS MUNICIPALES</b> 2008	Gasto destinado al desarrollo sostenible liquidado	Gasto Total	%
ALCALDÍA	0,00	4.825.336,27	0,00
PLANIFICACIÓN, INFRAESTRUCTURAS Y MOVILIDAD	24.980.820,35	57.489.942,05	43,45
EDUCACIÓN, DEPORTES Y PARTICIPACIÓN CIUDADANA	19.472.222,98	31.941.791,19	60,96
HACIENDA Y FUNCIÓN PÚBLICA	12.820.222,82	54.278.176,26	23,62
PRESIDENCIA	0,00	2.129.400,69	0,00



URBANISMO Y VIVIENDA	4.377.310,43	22.187.015,11	19,73
DESARROLLO SOSTENIBLE, TECNOLOGÍAS AVANZADAS Y COORDINACIÓN TERRITORIAL	26.384.771,19	43.416.014,18	60,77
SEGURIDAD	13.036.116,84	28.500.813,83	45,74
CULTURA, COMERCIO Y TURISMO	0,00	17.947.079,65	0,00
BIENESTAR SOCIAL, EMPLEO Y FAMILIA	22.811.273,75	22.999.122,62	99,18
<b>TOTAL</b>	<b>123.882.738,36</b>	<b>285.714.691,85</b>	<b>43,36</b>

ÁREAS MUNICIPALES 2010	Gasto destinado al desarrollo sostenible liquidado	Gasto Total	%
ALCALDÍA	0,00	5.901.093,55	0,00
PLANIFICACIÓN, INFRAESTRUCTURAS Y MOVILIDAD	21.107.793,72	63.572.755,82	33,20
EDUCACIÓN, DEPORTES Y PARTICIPACIÓN CIUDADANA	20.376.499,91	30.275.127,60	67,30
HACIENDA Y FUNCIÓN PÚBLICA	10.203.419,62	49.953.825,83	20,43
PRESIDENCIA	9.937.579,60	23.979.411,63	41,44
URBANISMO Y VIVIENDA	2.579.168,88	19.860.351,95	12,99
DESARROLLO SOSTENIBLE Y COORDINACIÓN TERRITORIAL	25.235.111,10	40.525.372,82	62,27
SEGURIDAD	13.033.863,27	29.180.264,55	44,67
CULTURA, COMERCIO Y TURISMO	0,00	19.801.845,19	0,00
BIENESTAR SOCIAL, EMPLEO Y FAMILIA	24.799.780,35	25.002.203,96	99,19
<b>TOTAL</b>	<b>127.273.216,45</b>	<b>308.052.252,90</b>	<b>41,32</b>



<b>ÁREAS MUNICIPALES 2012</b>	<b>Gasto destinado al desarrollo sostenible liquidado</b>	<b>Gasto Total</b>	<b>%</b>
ALCALDÍA	0,00	6.357.851,91	0,00
URBANISMO, INFRAESTRUCTURAS Y VIVIENDA	3.296.674,77	26.743.681,04	12,33
ATENCIÓN Y PARTICIPACIÓN CIUDADANA	9.924.068,23	13.390.069,23	74,12
HACIENDA Y FUNCIÓN PÚBLICA	13.256.723,43	64.311.975,50	20,61
PRESIDENCIA	1.066.361,65	5.380.491,90	19,82
DESARROLLO SOSTENIBLE Y COORDINACIÓN TERRITORIAL	23.202.068,81	32.363.031,86	71,69
SEGURIDAD Y MOVILIDAD	26.253.875,67	46.726.166,72	56,19
CULTURA, COMERCIO Y TURISMO	0,00	17.294.415,36	0,00
BIENESTAR SOCIAL Y FAMILIA	23.748.293,39	24.052.046,94	98,74
<b>TOTAL</b>	<b>100.748.065,95</b>	<b>236.619.730,46</b>	<b>42,58</b>

<b>ÁREAS MUNICIPALES 2014</b>	<b>Gasto destinado al desarrollo sostenible liquidado</b>	<b>Gasto Total</b>	<b>%</b>
ALCALDÍA	0,00	6.569.781,86	0,00
URBANISMO, INFRAESTRUCTURAS Y VIVIENDA	966.030,18	18.966.743,87	5,09
ATENCIÓN Y PARTICIPACIÓN CIUDADANA	9.896.378,14	12.969.841,96	76,30
HACIENDA Y FUNCIÓN PÚBLICA	13.617.424,65	61.958.979,44	21,98
PRESIDENCIA	2.052.299,01	6.775.293,91	30,29
DESARROLLO SOSTENIBLE Y COORDINACIÓN TERRITORIAL	22.684.898,05	32.975.901,21	68,79
SEGURIDAD Y MOVILIDAD	26.836.436,03	47.846.225,54	56,09
CULTURA, COMERCIO Y TURISMO	0,00	17.593.264,37	0,00
BIENESTAR SOCIAL Y FAMILIA	21.018.858,66	21.325.854,40	98,56
<b>TOTAL</b>	<b>97.072.324,72</b>	<b>226.981.886,56</b>	<b>42,77</b>



**EVOLUCIÓN LOS RECURSOS DESTINADOS A  
DESARROLLO SOTENIBLE 2002-2014**

2002	2004	2006	2008	2010	2012	2014
37,11%	37,78 %	41,91%	43,36%	41,32 %	42,58	42,77%

