

**BOLETÍN DE COYUNTURA
DEL MERCADO DE TRABAJO
EN VALLADOLID**

**SEGUNDO TRIMESTRE DE 2013
(ABRIL - JUNIO)**



Ayuntamiento de **Valladolid**
AGENCIA DE INNOVACIÓN Y DESARROLLO ECONÓMICO



COMENTARIO DE LAS PRINCIPALES MAGNITUDES DEL MERCADO DE TRABAJO

La tasa de actividad provincial disminuye un 0,9% en el segundo trimestre de 2013 respecto al mismo periodo de 2012, hasta situarse en 60,65%.

La **tasa de actividad** en la provincia de Valladolid aumenta durante el segundo trimestre de 2013 respecto del primero; situándose en el **60,65%**. Este aumento no se produce en ambos sexos; la **tasa de actividad femenina** aumenta un 2,1% y la **masculina** desciende un 0,1%, aumentando al **54,84%** y retrocediendo al **66,59%**, respectivamente. La tasa de actividad en la provincia de Valladolid se sitúa por encima de la nacional (59,54%) y de la regional (54,77%).

El número de parados en la provincia, según la EPA, disminuye un 8,8% sobre el trimestre anterior y un 1,5% en relación al del año pasado.

El **número de parados** según la Encuesta de Población Activa (EPA) ha disminuido en la provincia de Valladolid hasta las **51.000** personas, 4.900 parados menos que en el trimestre anterior y 800 parados menos que hace un año. Este descenso trimestral permite situar la **tasa de paro** de la provincia de Valladolid por debajo del 19%, en **18,84%**, cifra inferior a la tasa de paro regional (21,27%) y a la nacional (26,26%).

Con respecto al segundo trimestre de 2012 la tasa de paro masculina disminuye un 7,7% y la femenina aumenta un 7,9%, llegando en este segundo trimestre de 2013 a existir una diferencia entre la tasa de paro por sexo de 3,74 puntos porcentuales superior la femenina.

Según la EPA, el número de mujeres paradas en la provincia ha aumentado en este segundo trimestre en 1.000 personas; aumenta en un 0,9% la tasa de paro femenina respecto al trimestre anterior y aumenta un 7,92% respecto a la del año pasado, colocándose en el 20,86%, dato muy por debajo de la tasa regional y nacional. El número de hombres parados en la provincia ha disminuido en 5.900 personas sobre el trimestre anterior, y su tasa de paro lo ha hecho en un 18,3% situándose en un 17,12%, cifra inferior a la tasa regional y a la cifra del territorio nacional. Entre sexos, en contra de lo ocurrido el trimestre pasado, se sitúa por debajo la tasa de paro masculina, 3,74 puntos porcentuales. En la región la diferencia sigue siendo a favor de la tasa de paro masculina (4,37 puntos porcentuales) y en España se aproxima un poco más (1,48 puntos porcentuales superior la femenina).

Los parados registrados en el municipio de Valladolid han aumentado en el segundo trimestre del año, un 5,8% en relación al mismo periodo de 2012. En el mes de junio, el paro femenino es un 8,5% superior al masculino.

El número de **parados registrados** según el Servicio Público de Empleo Estatal (SEPE) en el municipio de Valladolid, disminuye muy levemente durante el segundo trimestre del año 2013 respecto a la media del primero. En el mes de **junio** se registraron **30.446** personas paradas, lo que supone un descenso de 1.128 personas con respecto al mes de marzo de 2013. El número de parados interanual (junio 2012) ha aumentado en un 5,5% (1.579 parados más).

La diferencia por sexo ha aumentado. En el mes de junio se han registrado 15.845 mujeres desempleadas, frente a 14.601 hombres, 1.244 mujeres paradas más que hombres.



El número de ocupados en la provincia de Valladolid aumenta en 7.100 personas durante el último trimestre y disminuye un 1,2% interanualmente. En los últimos doce meses la ocupación masculina ha disminuido un 2% y un 0,2% la femenina.

Respecto a la **ocupación**, el número de personas en esta situación en la provincia de Valladolid aumenta hasta las **219.700 personas ocupadas** durante el último trimestre. La ocupación femenina aumenta un 2,6% en el último trimestre, y la masculina lo ha hecho en un 3,8%. Durante el último año el número de ocupados en la provincia ha disminuido en 2.600 personas; el descenso en hombres es del 2% y el de las mujeres ocupadas un 0,2%.

En el municipio de Valladolid los contratos aumentan un 35,7% si comparamos marzo de 2012 con junio del último año. El 93,2% de los contratos del mes de junio fueron temporales, y el 49,2% a mujeres.

La **contratación laboral** registrada por el SEPE en el municipio de Valladolid ha aumentado en este segundo trimestre de 2013 con respecto al primero, contabilizando **8.499 contratos** registrados en el mes de **junio**, que interanualmente representa un aumento del 3,7%, en hombres aumentó un 3,1% y en mujeres un 4,4%. La mayoría de ellos han sido de carácter temporal, 7.920 frente a 579 contrataciones indefinidas. Por otro lado, en el conjunto de meses contenidos en este trimestre, continua las diferencias en los contratos indefinidos por sexo, presentando superioridad los contratos registrados a mujeres. Los contratos indefinidos a mujeres en junio son un 35,4% superior al de hombres.

A 30 de junio de 2013, en la provincia de Valladolid hay inscritas en la Seguridad Social 162 empresas más que el último día de marzo de 2013, y 600 menos que hace un año.

Por último, hay que hacer referencia al **número de empresas inscritas en la Seguridad Social** que ha aumentado respecto del trimestre anterior, registrándose **14.787** empresas en el mes de **junio** en la provincia de Valladolid, 600 empresas menos que hace un año, lo que supone una caída del 3,9%.



ANEXO DE TABLAS Y GRÁFICOS

1. Tasas de actividad
2. Tasas de paro
3. Número de parados
4. Número de ocupados
5. Contratación laboral
6. Número de empresas inscritas en la Seguridad Social



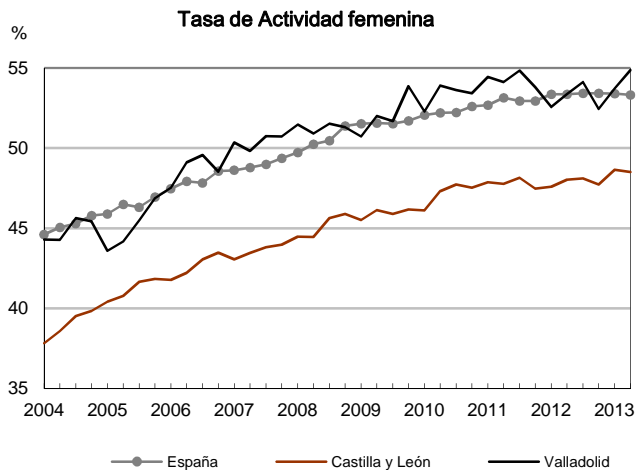
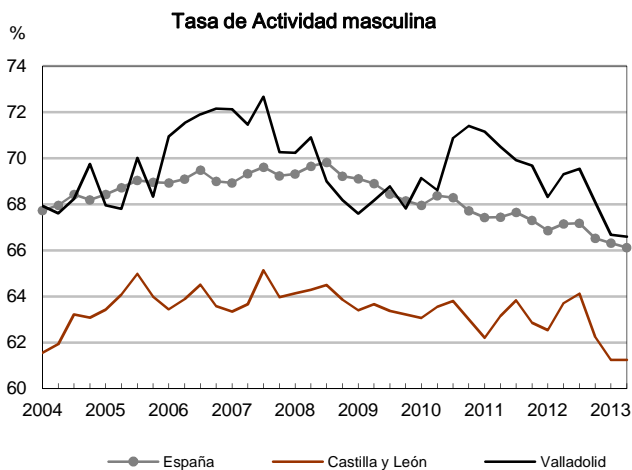
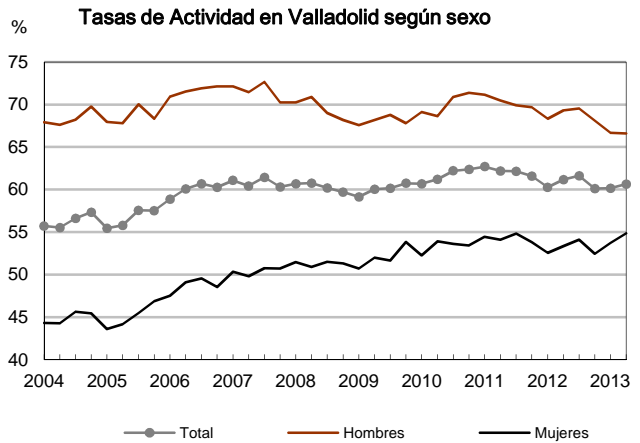
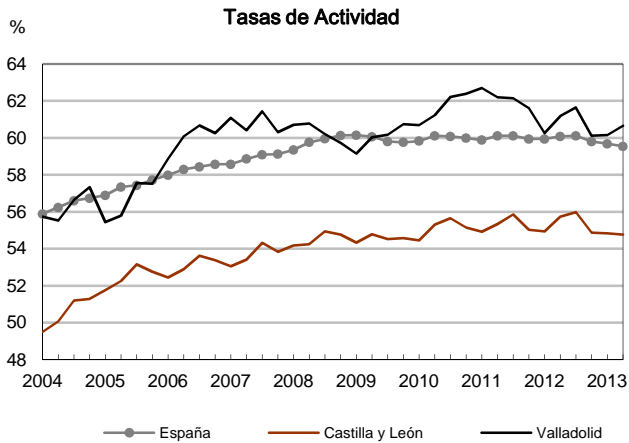
1. TASAS DE ACTIVIDAD

Tasa de Actividad por sexo: España, Castilla y León, Valladolid (provincia)

Trimestre	España			Castilla y León			Valladolid			
	Total	Hombres	Mujeres	Total	Hombres	Mujeres	Total	Hombres	Mujeres	
2009	III	59,81	68,44	51,51	54,52	63,37	45,88	60,17	68,77	51,67
	IV	59,76	68,14	51,70	54,57	63,22	46,17	60,74	67,81	53,85
2010	I	59,83	67,95	52,05	54,46	63,06	46,11	60,69	69,13	52,27
	II	60,11	68,37	52,19	55,31	63,55	47,31	61,22	68,61	53,90
	III	60,08	68,28	52,22	55,64	63,80	47,72	62,21	70,87	53,62
	IV	59,99	67,72	52,60	55,15	63,01	47,53	62,39	71,39	53,42
2011	I	59,88	67,43	52,67	54,92	62,20	47,86	62,70	71,15	54,44
	II	60,12	67,44	53,14	55,34	63,15	47,77	62,20	70,49	54,11
	III	60,11	67,64	52,93	55,86	63,83	48,14	62,14	69,91	54,83
	IV	59,94	67,30	52,93	55,03	62,85	47,46	61,60	69,67	53,80
2012	I	59,94	66,86	53,35	54,94	62,54	47,58	60,26	68,31	52,55
	II	60,08	67,15	53,35	55,73	63,70	48,02	61,17	69,30	53,35
	III	60,12	67,18	53,41	55,98	64,12	48,11	61,64	69,53	54,11
	IV	59,80	66,52	53,42	54,87	62,25	47,73	60,12	68,09	52,44
2013	I	59,68	66,31	53,39	54,84	61,25	48,64	60,15	66,68	53,71
	II	59,54	66,12	53,32	54,77	61,25	48,51	60,65	66,59	54,86

Fuente: INE. Encuesta de Población Activa.

* La metodología EPA 2005 , es la utilizada para la serie desde 1996, existiendo, por tanto, continuidad en la serie.





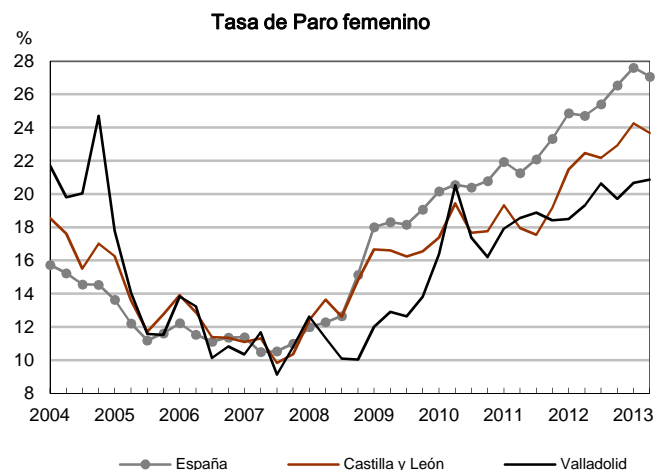
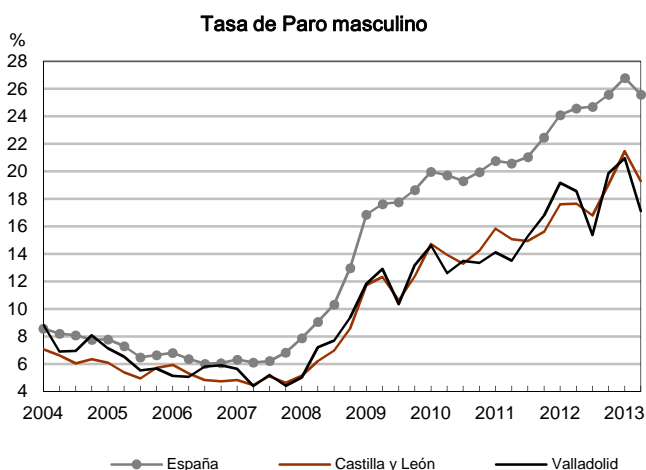
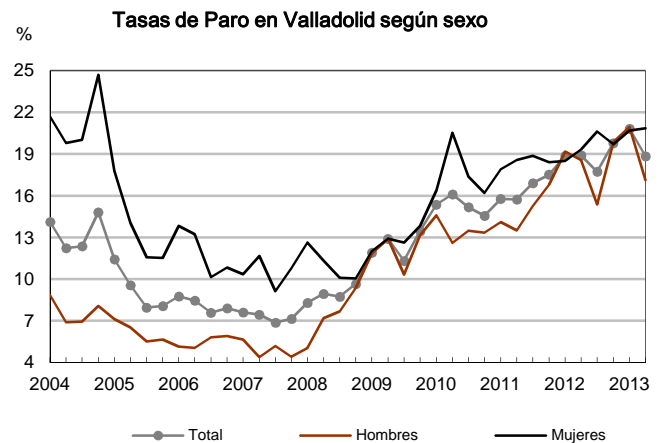
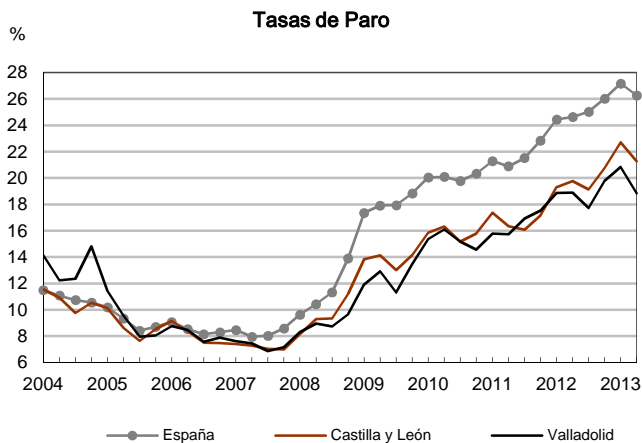
2. TASAS DE PARO

Tasa de Paro por sexo: España, Castilla y León, Valladolid (provincia)

Trimestre	España			Castilla y León			Valladolid		
	Total	Hombres	Mujeres	Total	Hombres	Mujeres	Total	Hombres	Mujeres
2009 III	17,93	17,75	18,16	13,01	10,61	16,24	11,32	10,33	12,63
	18,83	18,64	19,07	14,15	12,36	16,54	13,46	13,17	13,82
2010 I	20,05	19,96	20,16	15,86	14,72	17,38	15,36	14,59	16,38
	20,09	19,72	20,56	16,32	13,92	19,44	16,10	12,60	20,52
	19,79	19,29	20,40	15,18	13,26	17,66	15,17	13,49	17,38
	20,33	19,95	20,79	15,78	14,23	17,77	14,57	13,34	16,20
2011 I	21,29	20,76	21,94	17,37	15,82	19,33	15,77	14,10	17,91
	20,89	20,58	21,27	16,33	15,06	17,96	15,73	13,51	18,56
	21,52	21,04	22,10	16,08	14,93	17,55	16,91	15,26	18,88
	22,85	22,46	23,32	17,16	15,60	19,16	17,52	16,79	18,42
2012 I	24,44	24,09	24,86	19,30	17,59	21,48	18,86	19,16	18,49
	24,63	24,57	24,71	19,76	17,65	22,47	18,90	18,55	19,33
	25,02	24,68	25,41	19,14	16,78	22,17	17,73	15,36	20,63
	26,02	25,58	26,55	20,76	19,05	22,92	19,79	19,85	19,70
2013 I	27,16	26,78	27,61	22,71	21,45	24,25	20,83	20,95	20,68
	26,26	25,58	27,06	21,27	19,30	23,67	18,84	17,12	20,86

Fuente: INE. Encuesta de Población Activa.

* La metodología EPA 2005, es la utilizada para la serie desde 1996, existiendo, por tanto, continuidad en la serie.



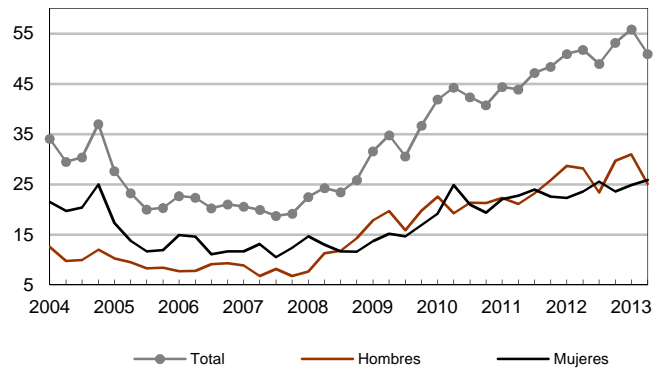


3. NÚMERO DE PARADOS

Número de parados estimados (EPA) por sexo en la provincia de Valladolid (en miles)

Trimestre	Total	Hombres	Mujeres
2009 IV	36,7	19,8	16,9
2010 I	41,9	22,6	19,2
II	44,3	19,3	24,9
III	42,4	21,4	21,0
IV	40,8	21,3	19,4
2011 I	44,4	22,3	22,1
II	43,9	21,1	22,8
III	47,2	23,2	24,0
IV	48,4	25,8	22,6
2012 I	51,0	28,7	22,3
II	51,8	28,2	23,6
III	49,0	23,4	25,6
IV	53,2	29,7	23,6
2013 I	55,9	31,0	24,9
II	51,0	25,1	25,9

Número de parados estimados en Valladolid



Fuente: INE. Encuesta de Población Activa.

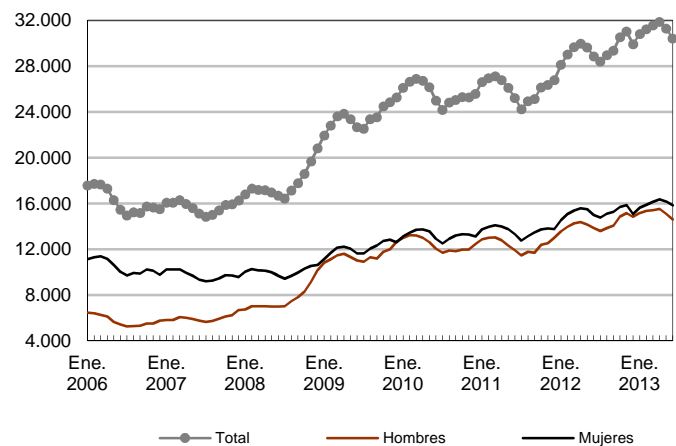
* La metodología EPA 2005, es la utilizada para la serie desde 1996, existiendo, por tanto, continuidad en la serie.

Número de parados registrados (ECYL) por sexo en el municipio de Valladolid

Total parados

Mes	Total	Hombres	Mujeres
2011 Jul.	24.256	11.492	12.764
Ago.	24.940	11.790	13.150
Sep.	25.147	11.693	13.454
Oct.	26.159	12.404	13.755
Nov.	26.389	12.546	13.843
Dic.	26.790	13.011	13.779
2012 Ene.	28.130	13.581	14.549
Feb.	29.047	13.970	15.077
Mar.	29.685	14.278	15.407
Abr.	29.978	14.388	15.590
May.	29.661	14.166	15.495
Jun.	28.867	13.868	14.999
Jul.	28.408	13.618	14.790
Ago.	28.987	13.871	15.116
Sep.	29.375	14.088	15.287
Oct.	30.545	14.852	15.693
Nov.	31.038	15.161	15.877
Dic.	29.939	14.850	15.089
2013 Ene.	30.838	15.179	15.659
Feb.	31.256	15.364	15.892
Mar.	31.574	15.434	16.140
Abr.	31.894	15.527	16.367
May.	31.309	15.118	16.191
Jun.	30.446	14.601	15.845

Nº de parados registrados en el municipio de Valladolid



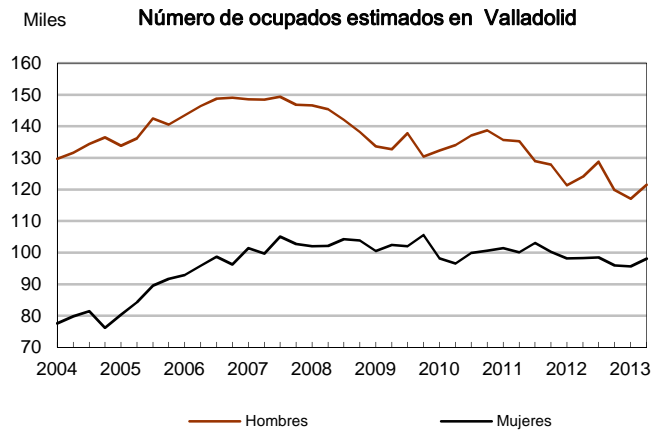
Fuente: Servicio Público de Empleo Estatal (SEPE)



4. NÚMERO DE OCUPADOS

Número de ocupados estimados (EPA) por sexo en la provincia de Valladolid (en miles)

Trimestre	Total	Hombres	Mujeres
2009 IV	236,0	130,4	105,6
2010 I	230,6	132,3	98,2
II	230,6	134,0	96,6
III	237,1	137,1	99,9
IV	239,3	138,7	100,6
2011 I	237,1	135,7	101,4
II	235,4	135,3	100,1
III	232,0	129,0	103,0
IV	228,1	127,9	100,2
2012 I	219,5	121,3	98,2
II	222,3	124,0	98,3
III	227,3	128,8	98,5
IV	215,7	119,8	96,0
2013 I	212,6	117,0	95,6
II	219,7	121,5	98,1



Fuente: INE. Encuesta de Población Activa.

* La metodología EPA 2005 , es la utilizada para la serie desde 1996, existiendo, por tanto, continuidad en la serie.

5. CONTRATACIÓN LABORAL

Contratos registrados (ECYL) por sexo y modalidad en el municipio de Valladolid

Mes	Total contratos			Contratos Indefinidos			Contratos Temporales		
	Total	Hombres	Mujeres	Total	Hombres	Mujeres	Total	Hombres	Mujeres
2011 Jul.	9.349	4.915	4.434	666	352	314	8.683	4.563	4.120
Ago.	7.611	3.772	3.839	463	232	231	7.148	3.540	3.608
Sep.	11.077	5.654	5.423	686	310	376	10.391	5.344	5.047
Oct.	10.175	4.801	5.374	658	293	365	9.517	4.508	5.009
Nov.	8.473	4.082	4.391	642	332	310	7.831	3.750	4.081
Dic.	7.303	3.407	3.896	462	200	262	6.841	3.207	3.634
2012 Ene.	7.245	3.501	3.744	522	248	274	6.723	3.253	3.470
Feb.	6.084	3.129	2.955	436	218	218	5.648	2.911	2.737
Mar.	6.904	3.528	3.376	619	319	300	6.285	3.209	3.076
Abr.	6.546	3.337	3.209	559	283	276	5.987	3.054	2.933
May.	7.948	4.188	3.760	593	290	303	7.355	3.898	3.457
Jun.	8.195	4.189	4.006	577	313	264	7.618	3.876	3.742
Jul.	8.945	4.491	4.454	540	287	253	8.405	4.204	4.201
Ago.	7.316	3.830	3.486	449	246	203	6.867	3.584	3.283
Sep.	9.623	4.689	4.934	781	336	445	8.842	4.353	4.489
Oct.	10.094	4.705	5.389	1.075	364	711	9.019	4.341	4.678
Nov.	7.474	3.346	4.128	718	260	458	6.756	3.086	3.670
Dic.	6.659	2.984	3.675	473	200	273	6.186	2.784	3.402
2013 Ene.	6.856	3.296	3.560	749	305	444	6.107	2.991	3.116
Feb.	6.457	3.071	3.386	664	267	397	5.793	2.804	2.989
Mar.	6.262	3.094	3.168	608	247	361	5.654	2.847	2.807
Abr.	7.600	3.923	3.677	581	245	336	7.019	3.678	3.341
May.	8.583	4.509	4.074	558	257	301	8.025	4.252	3.773
Jun.	8.499	4.317	4.182	579	246	333	7.920	4.071	3.849

Fuente: Servicio Público de Empleo Estatal (SEPE)

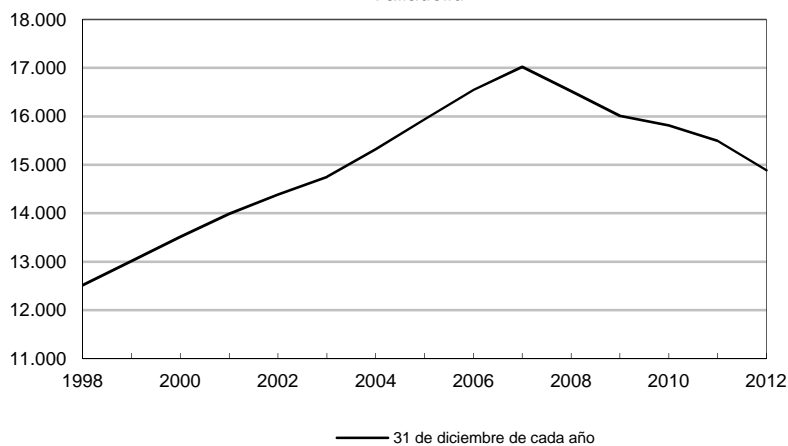


6. EMPRESAS

Empresas inscritas en la Seguridad Social en la provincia de Valladolid

Mes	Empresas
31 de diciembre de 1998	12.517
31 de diciembre de 1999	13.014
31 de diciembre de 2000	13.512
31 de diciembre de 2002	13.988
31 de diciembre de 2002	14.387
31 de diciembre de 2003	14.749
31 de diciembre de 2004	15.320
31 de diciembre de 2005	15.939
31 de diciembre de 2006	16.544
31 de diciembre de 2007	17.020
31 de diciembre de 2008	16.517
31 de diciembre de 2009	16.011
31 de diciembre de 2010	15.813
31 de diciembre de 2011	15.494
31 de diciembre de 2012	14.886
<hr/>	
2010 Ago.	15.929
Sep.	15.910
Oct.	16.018
Nov.	15.942
Dic.	15.813
<hr/>	
2011 Ene.	15.659
Feb.	15.694
Mar.	15.767
Abr.	15.836
May.	15.868
Jun.	15.867
Jul.	15.840
Ago.	15.668
Sep.	15.646
Oct.	15.670
Nov.	15.586
Dic.	15.494
<hr/>	
2012 Ene.	15.263
Feb.	15.229
Mar.	15.266
Abr.	15.283
May.	15.339
Jun.	15.387
Jul.	15.230
Ago.	15.042
Sep.	15.084
Oct.	15.046
Nov.	15.026
Dic.	14.886
<hr/>	
2013 Ene.	14.684
Feb.	14.661
Mar.	14.625
Abr.	14.695
May.	14.692
Jun.	14.787

Empresas inscritas en la Seguridad Social en la provincia de Valladolid



Empresas inscritas en la Seguridad Social en la provincia de Valladolid

