

Memoria

2
0
1
6



Servicio de Extinción de Incendios,
Salvamento y Protección Civil



Ayuntamiento de Valladolid



Edita:

Servicio de Extinción de Incendios,
Salvamento y Protección Civil

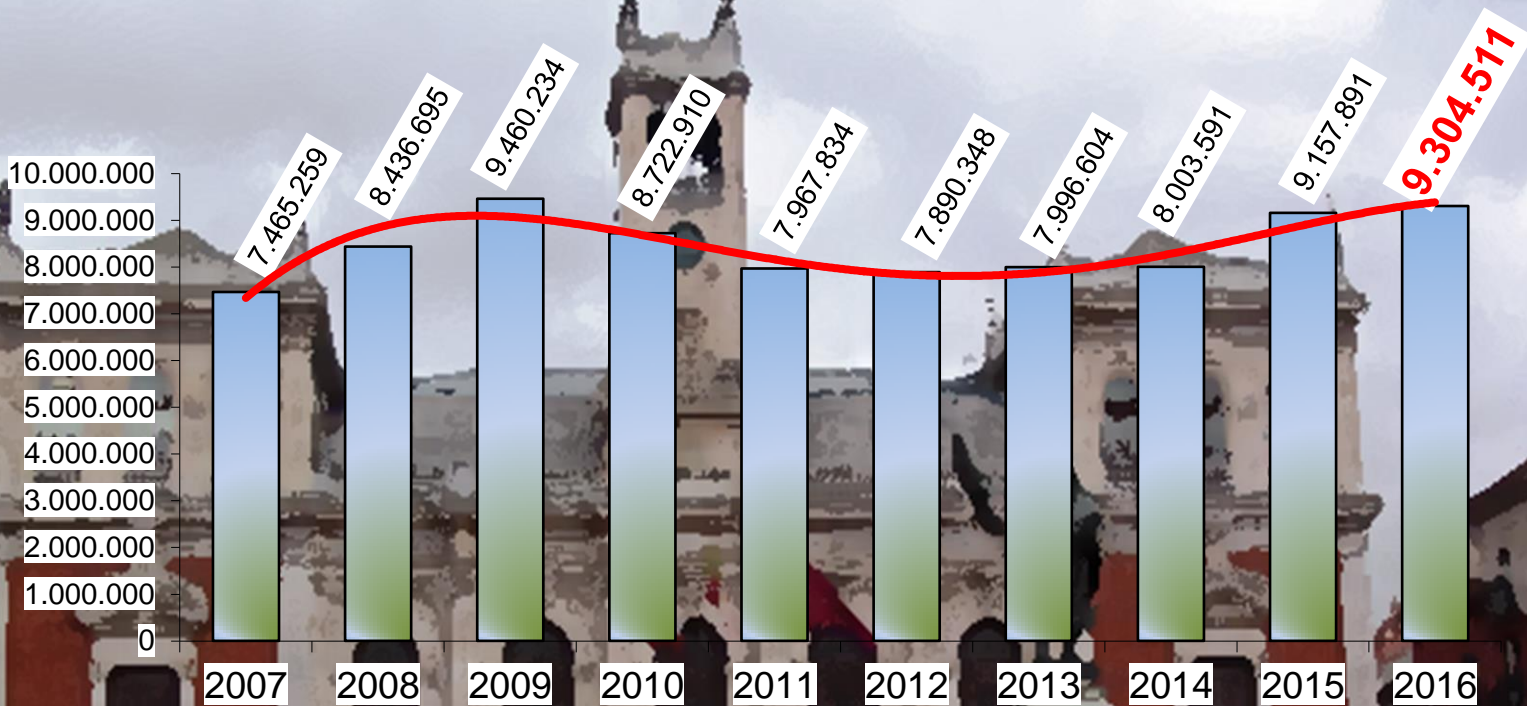
Dirección:

D. Javier Reinoso Relea – Director del Servicio

Fecha: 17 de marzo de 2017

AÑO DE 2016

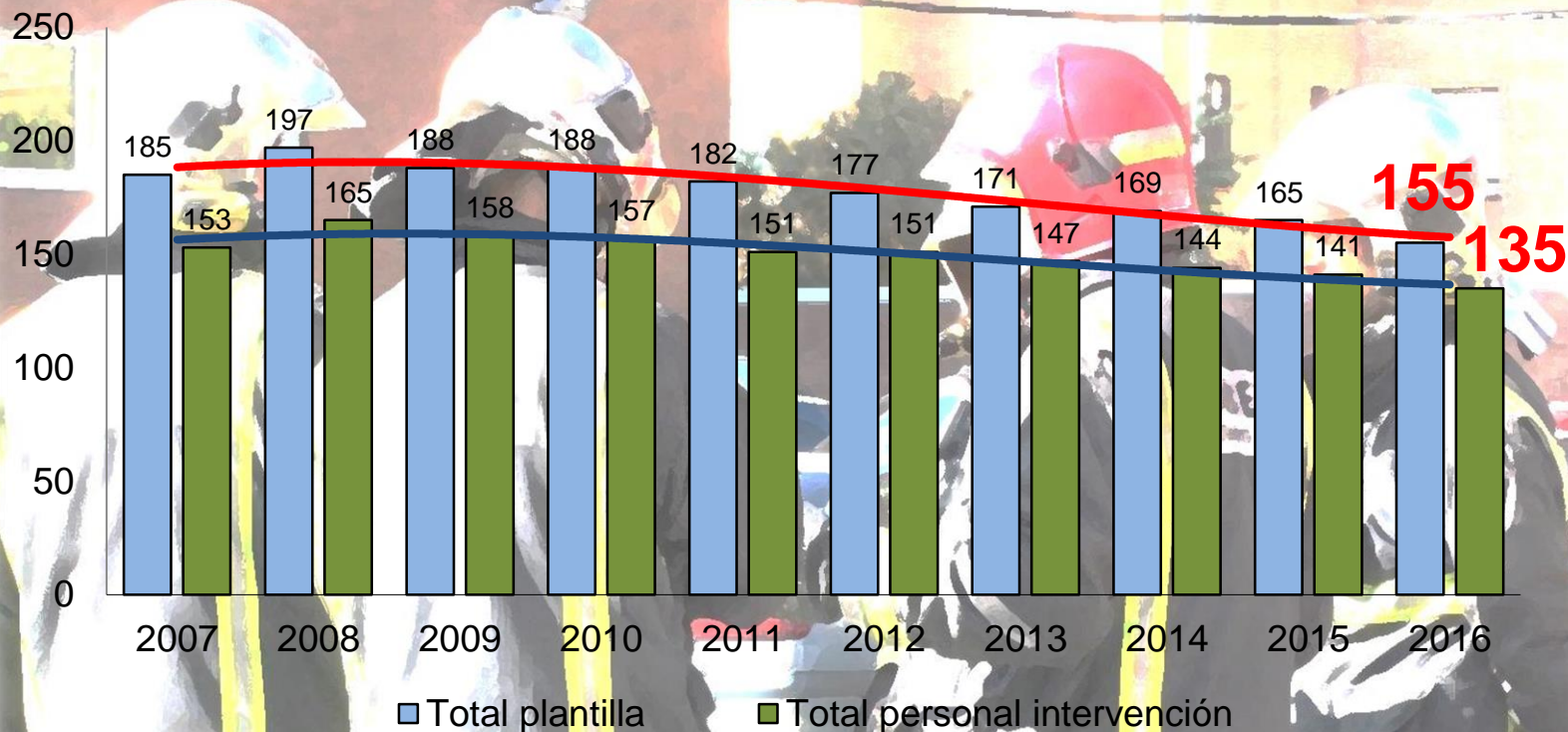
TOTAL PROGRAMA 9.304.511 €	Total gastos de personal	Total resto de capítulos
	7.598.572 €	1.705.939 €



Se ha mantenido el incremento del pasado año en el capítulo 6, “Inversiones reales”.

El capítulo 1 “Gastos de personal” es el más elevado del programa presupuestario de Bomberos, representa el 81,66% del total.

Evolución de la plantilla :



Del total de la plantilla (155), el 87,09% es personal operativo de intervención (135) y el 19,3% son mandos (30). La edad media del total de la plantilla es de 49 años, bajando a 48 años la edad media de los bomberos que componen la División Operativa de Intervención.

INSTALACIONES:

En este ejercicio se han iniciado las obras en el Parque de Canterac y se ha tramitado el expediente para adjudicar las obras del Parque Central.



VEHÍCULOS Y HERRAMIENTAS:

En el apartado de material, se han incorporado dos vehículos de mando y comunicación, una embarcación y 40 trajes especiales para trabajos en el medio acuático, se han sustituido casi la totalidad de los equipos de respiración autónoma, se han incorporado nuevos equipos de descarcelación, cámara de visión térmica, detector de gases de última generación, herramienta multiuso eléctrica para rescates. Así mismo, se ha renovado parte del instrumental necesario para el mantenimiento de estos equipos y herramientas.



INTERVENCIONES

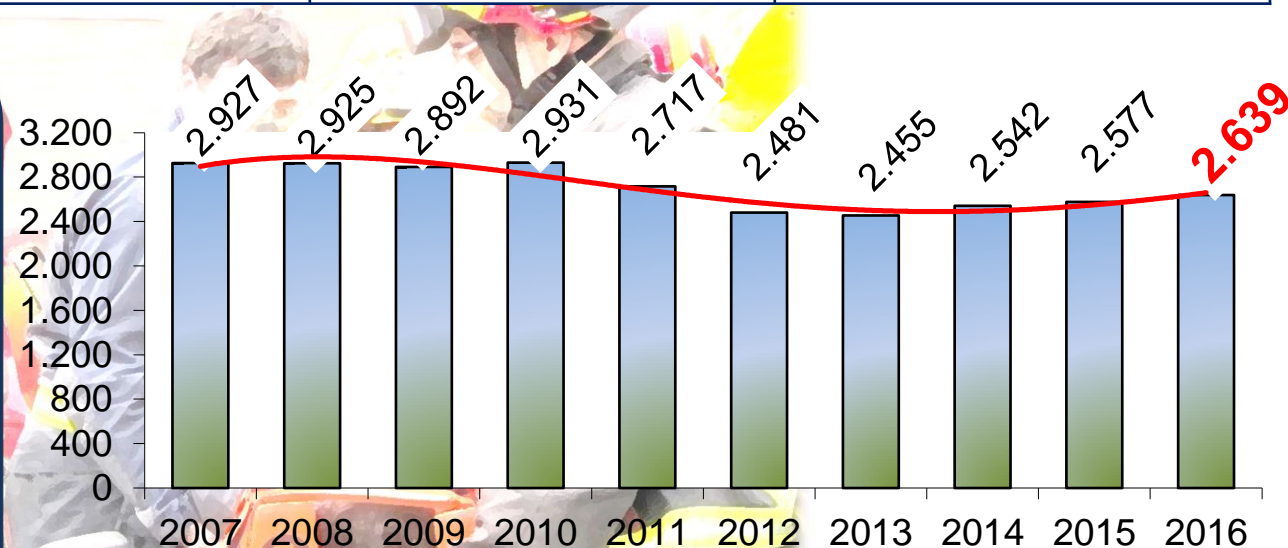
AÑO DE 2016

INTERVENCIONES TOTALES	Media mensual	Media diaria
	219,9	7,23

2.639

Analizando estos datos y comparándolos con los del año pasado, se ha producido un incremento de 62 intervenciones totales, un 2,3% más.

Como se observa en el siguiente gráfico, las actuaciones anuales del Servicio van aumentando gradualmente en los últimos años.



INTERVENCIONES	TOTALES	Porcentajes
INCENDIOS	822	31,9 %
SALVAMENTOS	1.006	39 %
FALSAS ALARMAS	120	4,6 %
ASISTENCIAS TÉCNICAS	691	26,8 %
TOTALES	2.639	

AÑO DE 2016

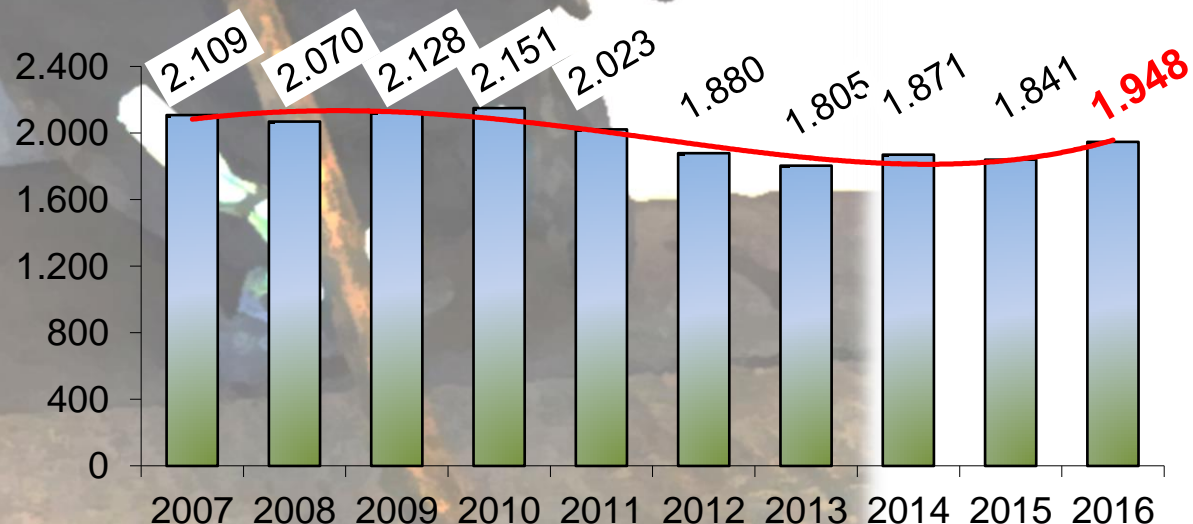
INTERVENCIONES URGENTES	Media mensual	Media diaria
	1.948	162,33

INTERVENCIONES URGENTES	TOTAL
INCENDIOS	822
SALVAMENTOS	1.006
FALSAS ALARMAS	120
TOTALES	1.948

Intervenciones urgentes:

- *Incendios*
- *Salvamentos*
- *Falsas alarmas*

Siguiendo este criterio, en el año de 2016 se han producido 1.948 intervenciones urgentes, que representan el 73,8% del total (2.639).



AÑO DE 2016

INTERVENCIONES EN OTROS MUNICIPIOS

400

Media mensual

33,3

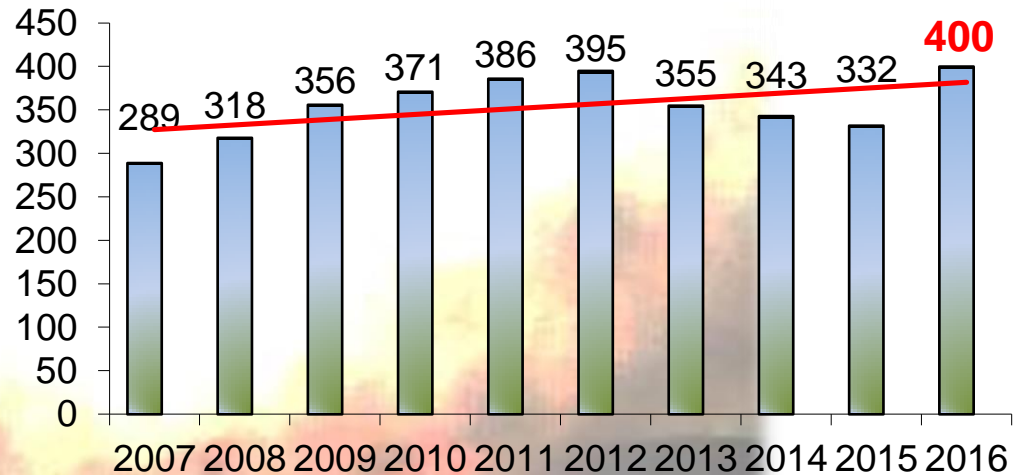
Media diaria

1,09

El ámbito territorial de actuación de los Bomberos de Valladolid se extiende a todo su término municipal y a diversos municipios o entidades locales menores del entorno de la capital (convenio con la Diputación).

Las intervenciones en estos municipios representan el 15,1 % del total de las intervenciones del Servicio.

En los últimos 10 años presentan una tendencia ascendente.



MUNICIPIOS	TOTAL INTERVENCIONES		INT. URGENTES	
	Valor	Porcentaje	Valor	Porcentaje
VALLADOLID	2.239	84,8%	1.567	80,4%
OTROS MUNICIPIOS	400	15,1%	381	19,5%
TOTALES	2.639		1.948	

Tiempos de respuesta

El tiempo medio de respuesta es de 6 minutos para las intervenciones urgentes realizadas dentro del Término Municipal de Valladolid. (Calculado sobre 1.567 intervenciones urgentes realizadas en el municipio).

El tiempo medio de respuesta es de 13 minutos en las intervenciones realizadas en otros municipios. (Calculado sobre 381 intervenciones urgentes, realizadas fuera de Valladolid).

Zona de intervención

El número total de habitantes de la zona de intervención es de 404.022, de los cuales 301.876 (INE-enero 2016) corresponden al Término Municipal de Valladolid y 102.146 al resto de su zona de intervención.

La zona de intervención ocupa una extensión de 795,7 km² de estos 197,7 km² corresponden al Término Municipal de Valladolid y 598 km² al resto de su zona de influencia.

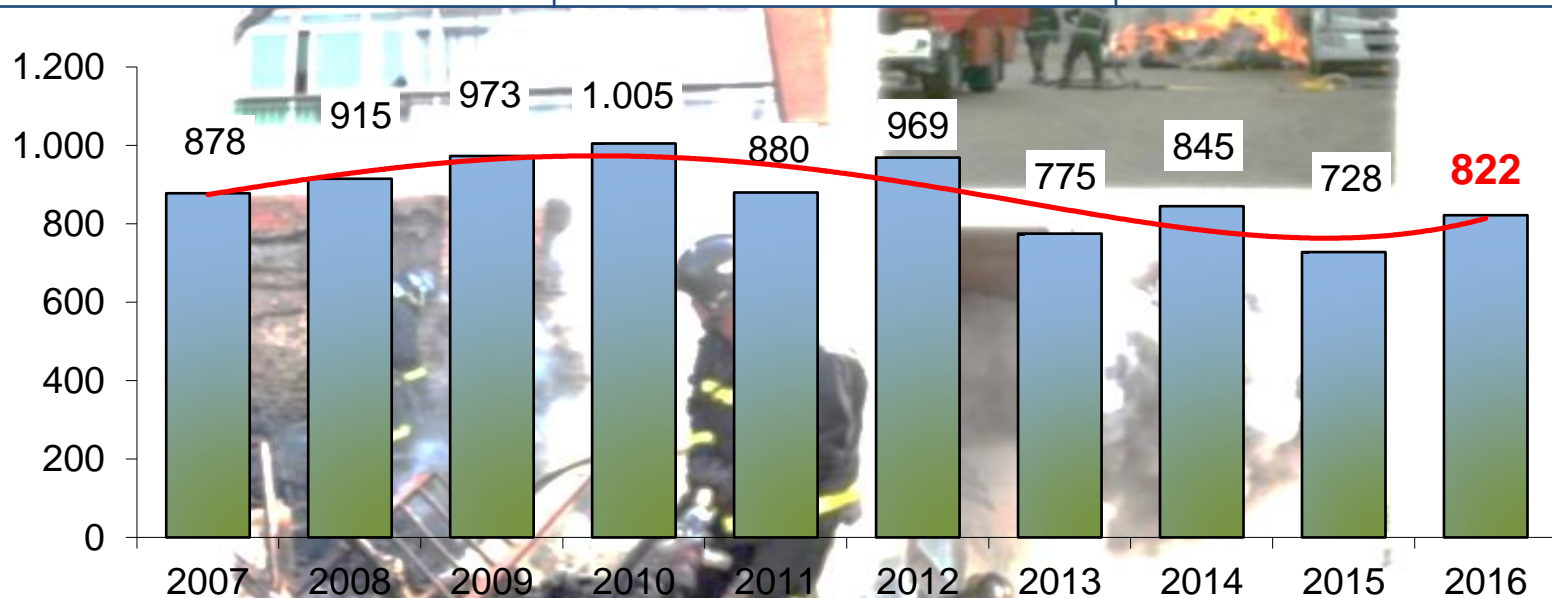
Según los datos anteriores, *a cada bombero operativo de intervención (135) le corresponden 2.992,7 habitantes y un radio de acción de 5,89 km².*



INCENDIOS

Análisis estadístico

AÑO DE 2016		
INCENDIOS	Media mensual	Media diaria
	822	68,5



Los Incendios representan el 31,14% del total de las intervenciones (2.639).

Se aprecia un incremento de 94 incendios con respecto al pasado año. Este aumento, se ha experimentado en los meses de verano.

El alto nivel de precipitaciones acumuladas en la primavera, favoreció el crecimiento de gran cantidad de maleza. Posteriormente, las altas temperaturas registradas durante el verano, propició el aumento de los incendios forestales de matorral. Así, se ha pasado de 63 intervenciones el año de 2015 a 114 en el ejercicio actual.

Análisis



En el apartado de incendios, tres son los aspectos a destacar:

- 1º.-Gran incremento de los incendios forestales de matorral (de 63 a 114).*
- 2º.-Gran número de edificios de vivienda afectados (115). Esto representa que cada tres días una familia de nuestra ciudad se puede quedar sin su hogar.*
- 3º.-Los daños causados en el mobiliario urbano disminuyen, pero siguen registrándose cifras importantes. Se han calcinado 75 contenedores de basura y 46 papeleras. Como dato positivo, tenemos que decir que el número de papeleras incendiadas ha descendido notablemente, de 121 a 46 en este año de 2016.*

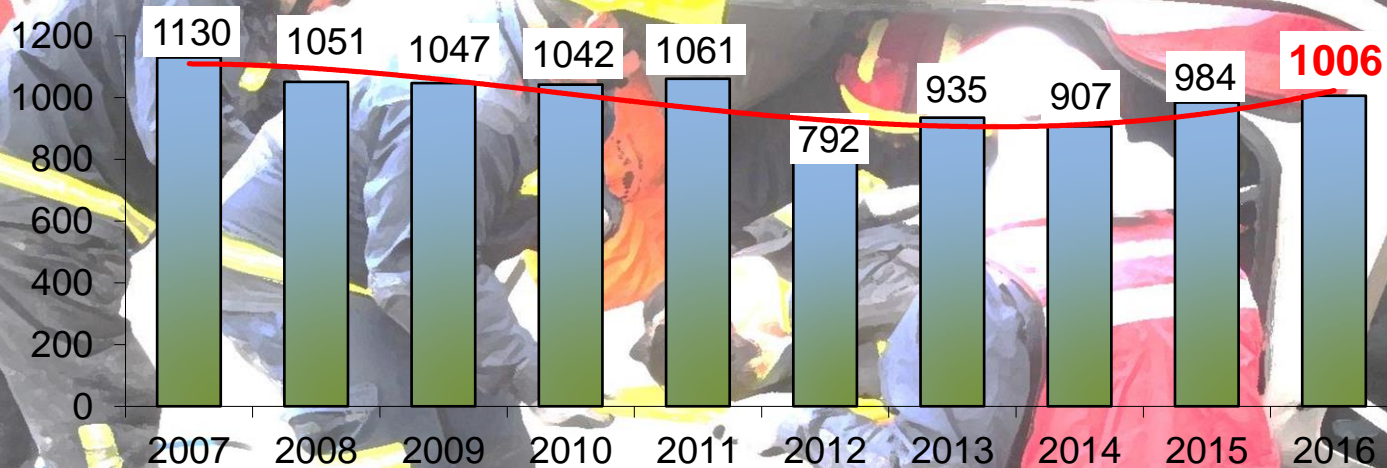


SALVAMENTOS



Análisis estadístico

AÑO DE 2016		
SALVAMENTOS	Media mensual	Media diaria
	83,8	2,7



Este año 2016 se ha observado un incremento notable en las intervenciones relacionadas con el tráfico, pasando de 64 intervenciones en 2015 a 89.

Así mismo, se siguen observando registros elevados en las actuaciones relacionadas con “Apertura de puertas” (132), habitualmente para auxiliar a personas mayores.

Por el grave riesgo que conlleva para la población, también conviene resaltar las intervenciones realizadas en el apartado de “Ruinas y hundimientos” (225), actuaciones relacionadas con la falta de mantenimiento de edificios e instalaciones de la vía pública.



FALSAS ALARMAS



Análisis estadístico

AÑO DE 2016

FALSAS ALARMAS

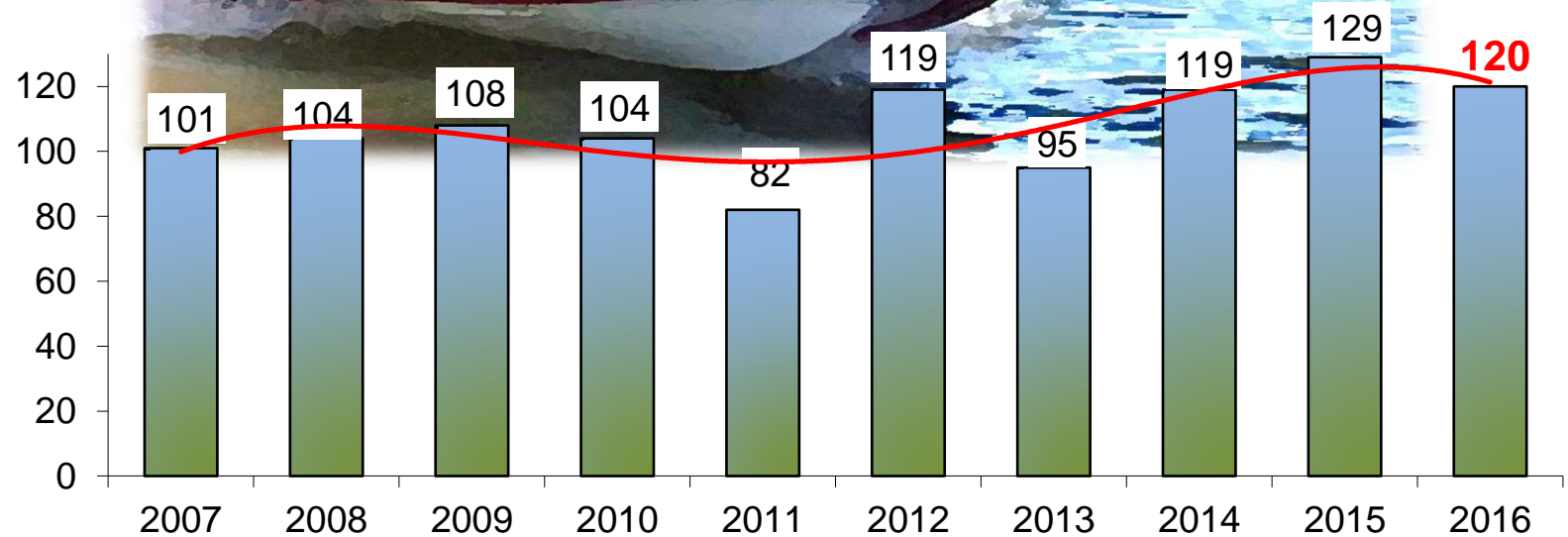
Media mensual

Media diaria

120

10

0,3





ASISTENCIAS TÉCNICAS



Análisis estadístico

AÑO DE 2016

ASISTENCIAS TÉCNICAS

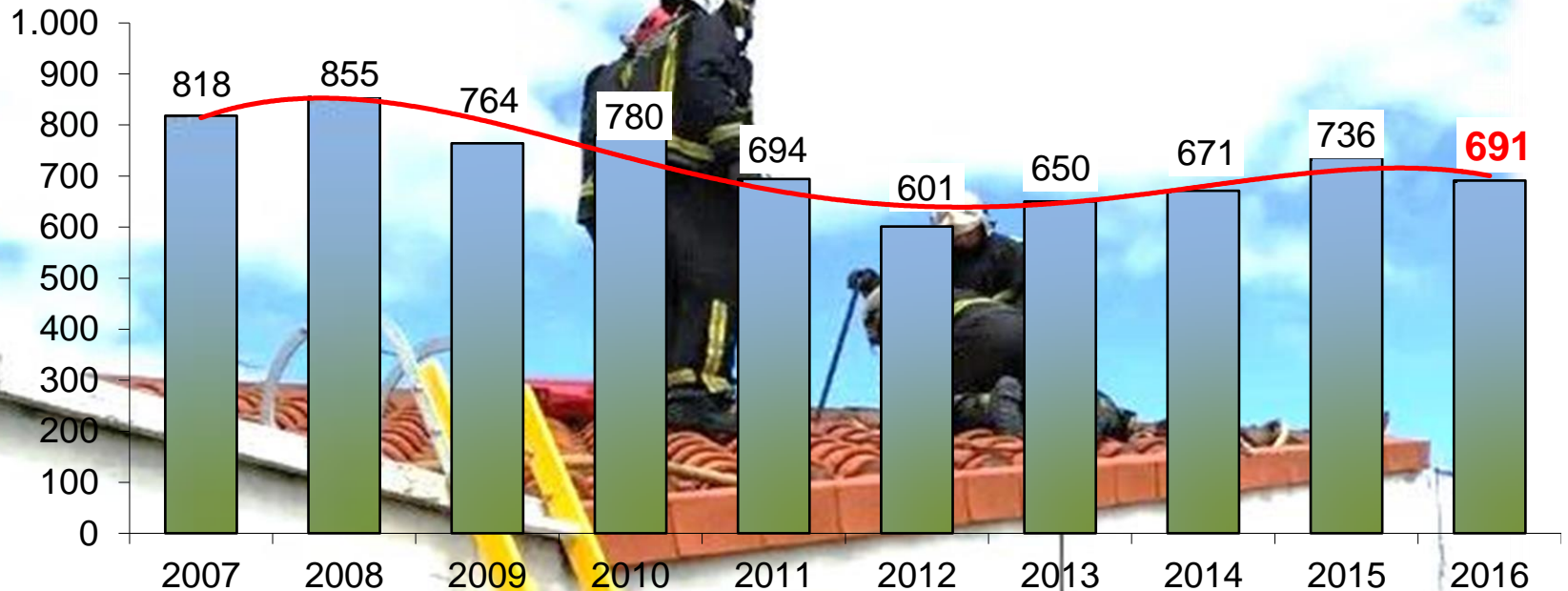
691

Media mensual

57,6

Media diaria

1,9



Tipos de Asistencias Técnicas:

- *Inspecciones, control y asesoramiento.*
- *Actividades preventivas.*
- *Actividades divulgativas.*

FORMACIÓN



Prácticas diarias:

- Intervención en incendios.
- Manejo de herramientas y equipos.
- Primeros auxilios sanitarios.
- Intervención en accidentes de tráfico.
- Intervenciones en altura.
- Trabajos en estructuras con patología (apuntalamientos).
- Intervenciones con mercancías peligrosas.
- Intervenciones en servicios generales de un edificio.
- Intervenciones con animales.
- Rescate en el medio acuático.
- Trabajos con ERA's.

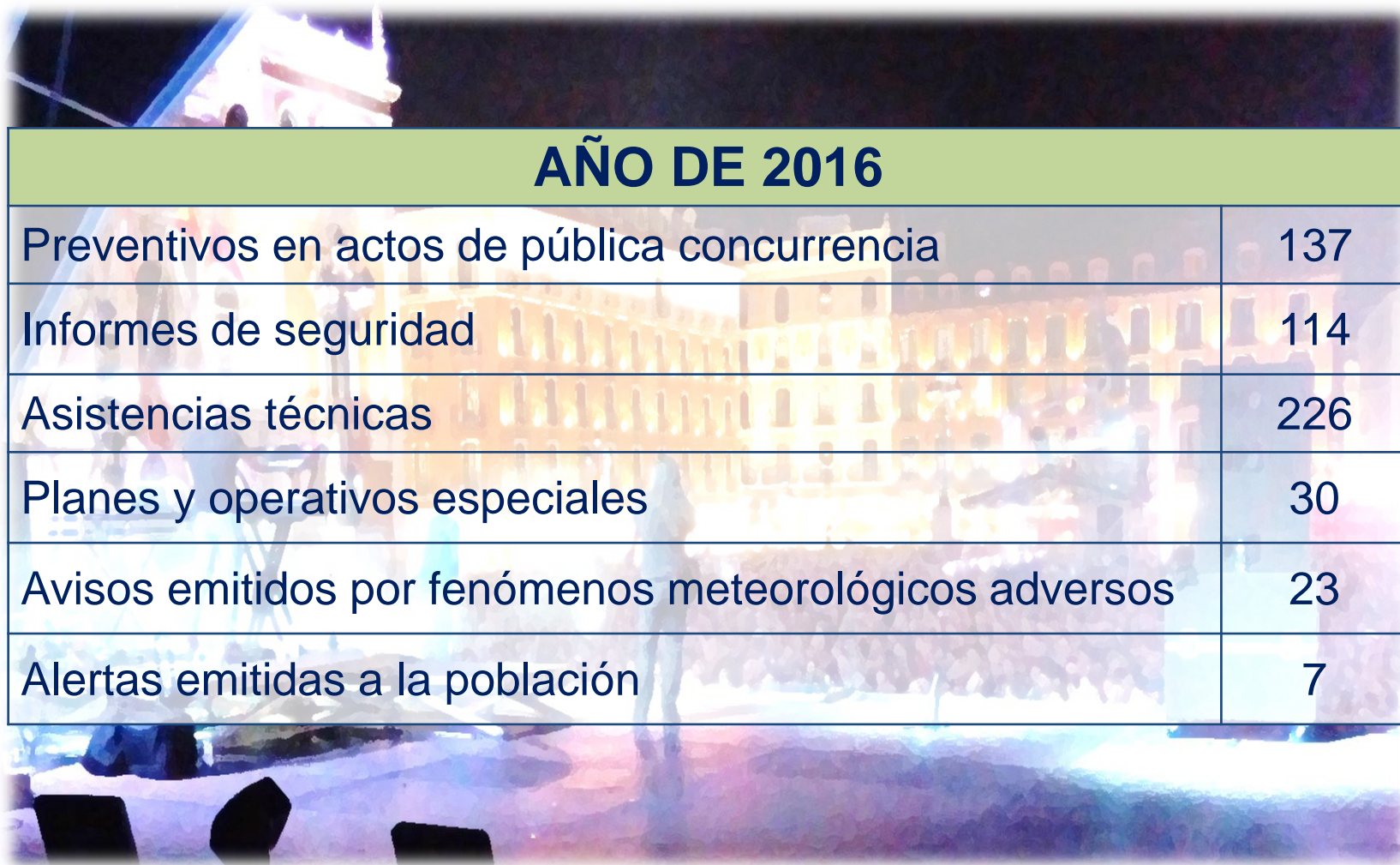
Asistencia a cursos y jornadas:

El personal del Servicio, además de la formación continua que realiza diariamente, ha participado en 37 cursos o jornadas impartidas por las administraciones u otras entidades del sector.

PREVENCIÓN Y PROTECCIÓN CIVIL



Actividades preventivas



AÑO DE 2016	
Preventivos en actos de pública concurrencia	137
Informes de seguridad	114
Asistencias técnicas	226
Planes y operativos especiales	30
Avisos emitidos por fenómenos meteorológicos adversos	23
Alertas emitidas a la población	7

Actividades formativas

CURSO ESCOLAR 2015-16		
EDUCACIÓN EN AUTOPROTECCIÓN	ALUMNOS PARTICIPANTES	CENTROS PARTICIPANTES
	4.650	41

En las actividades formativas impartidas por el Servicio han participado 6.394 alumnos, pertenecientes a 92 centros escolares o entidades de la ciudad.

CURSO ESCOLAR 2015-16		
VISITAS AL PARQUE DE BOMBEROS	ALUMNOS PARTICIPANTES	CENTROS PARTICIPANTES
	1.744	51



VOLUNTARIADO



Para garantizar el derecho de los ciudadanos y fomentar su participación en las tareas de protección civil, el Ayuntamiento de Valladolid, tiene suscritos convenios de colaboración con tres entidades de voluntariado.

Asociación Provincial de Colaboradores de Protección Civil

AÑO DE 2016

Total de colaboraciones	84
Total de horas realizadas	5.098

Asociación de Salvamento y Rescate de Castilla y León

AÑO DE 2016

Total de colaboraciones	16
Total de horas realizadas	681

Asamblea Provincial de Cruz Roja Valladolid

AÑO DE 2016

Total de preventivos realizados	53
Total de horas realizadas	2.565
Total atenciones sanitarias	310
Total traslados a centros sanitarios	25
Total ambulancias movilizadas	72