

MEMORIA PLAN DE ACCIÓN 2023: CONSEJO SOCIAL BELÉN-PILARICA- SANTOS PILARICA

Área de Personas Mayores, Familia y Servicios Sociales



15 DE ENERO DE 2024
AYUNTAMIENTO DE VALLADOLID
CEAS BELÉN, PILARICA Y SANTOS PILARICA



Contenido

1.	CONTEXTUALIZACIÓN DEL TRABAJO	2
2.	ESTRUCTURA ORGÁNICA	5
3.	COLECTIVOS Y ENTIDADES QUE CONFORMAN EL CONSEJO SOCIAL BELÉN, PILARICA Y SANTOS PILARICA	6
4.	ENTIDADES QUE CONSTITUYEN CADA COMISIÓN DE TRABAJO	7
5.	VALORACIÓN TÉCNICA DE LAS DISTINTAS COMISIONES	9
6.	PROYECTOS Y ACTUACIONES DE LAS DISTINTAS COMISIONES. VALORACIÓN CUANTITATIVA Y CUALITATIVA	11
7.	EVALUACIÓN TÉCNICA DE LA ANIMADORA COMUNITARIA	43

1. CONTEXTUALIZACIÓN DEL TRABAJO

Tal como figura en el Reglamento Regulador de los Consejos Sociales de las áreas de Acción Social del Municipio de Valladolid, el Consejo Social Belén Pilarica ha ido dando respuesta al principio de animar e impulsar la participación del tejido comunitario, así como estructurar la organización y gestión de esta entidad, que el Ayuntamiento de Valladolid, desarrolla a través de la Concejalía de Servicios Sociales y Mediación Comunitaria, implicando además a vecinos/as de estos barrios.

Este documento recoge la memoria del Consejo Social de Belén Pilarica de los proyectos incorporados en el Plan de Acción 2023, haciendo protagonistas a los vecinos/as de estos barrios de Valladolid en la atención de necesidades detectadas en el entorno, ofreciendo otra perspectiva acerca de las potencialidades del barrio e incorporando a personas en la dinámica comunitaria.

En este año, el funcionamiento ha sido más fluido que el año 2022, año que coincide con la incorporación de la técnica en animación comunitaria y sus dificultades para conseguir tal fluidez en la realización del Plan de Acción pactado. Las restricciones por la pandemia pasada, tampoco han sido un obstáculo, facilitando la participación de un mayor número de personas a las actividades propuestas.

Las entidades siguen demostrando implicación en el Consejo Social y con preocupación por las necesidades que van encontrando en su entorno. Además, tal implicación viene también retomada por entidades y colectivos que frenaron su intervención en el Consejo Social de forma temporal por diversos motivos.

De forma paulatina, los órganos que integran el Consejo Social interiorizan el nuevo nombramiento de las comisiones formadas y el funcionamiento del Consejo Social tal y como dicta su normativa.

La comisión intergeneracional ha pasado a crear actividades que puedan realizar personas adultas con un amplio rango de edad. Por consiguiente, la participación aumenta, llegando a tener lista de espera en muchas de ellas.

Se esperaba disponer de un amplio presupuesto anual debido a la acumulación de dinero en años anteriores tras la pandemia. Se logra el objetivo de poder emplear dicho presupuesto en su totalidad hasta el mes de agosto de este mismo año.

Este amplio presupuesto ha permitido al Consejo Social recuperar actividades pausadas/canceladas tras la pandemia y disponer de mayores recursos para activar otras acciones necesarias en el entorno.

Entran nuevas novedades en este Plan de Acción, aumentando el interés por la salud tanto a nivel mental como físico. La preparación de talleres para la salud a través de profesionales es una apuesta para este año, donde la respuesta también resulta bastante positiva por parte de los/as participantes.

En el análisis realizado en 2022, tanto por datos cualitativos como cuantitativos, sigue la preocupación por trabajar en el apoyo y una real inclusión de personas migrantes que llegan a los barrios. El crecimiento sigue en aumento, especialmente de mujeres árabes con dificultades con el idioma y el día a día en sus vidas.

Ya se disponen de grupos de mujeres que participarían en el CEIP Gabriel y Galán en horario escolar para asegurar una conciliación familiar. En este colegio se ha realizado el mayor número de captaciones y demandas, aunque el grupo podría constituirse de mujeres que provengan de otras zonas, colegios e incluso familias con las que se intervienen desde el CEAS.

Tras finalizar la gestión económica en agosto, nos enfrentamos en el último trimestre a una dificultad sobrevenida por el cambio y nombramiento de la contrata del servicio de animación comunitaria. Esta dificultad ha traído consigo verdaderos obstáculos para gestionar el Consejo Social y finalizar de forma completa el Plan de Acción del ejercicio 2023, por no añadir el retraso en el comienzo con los programas socioeducativos del CEAS, donde se interviene con menores de entre los 5 a los 16 años y desde donde se coordinaban actividades con el Consejo Social.

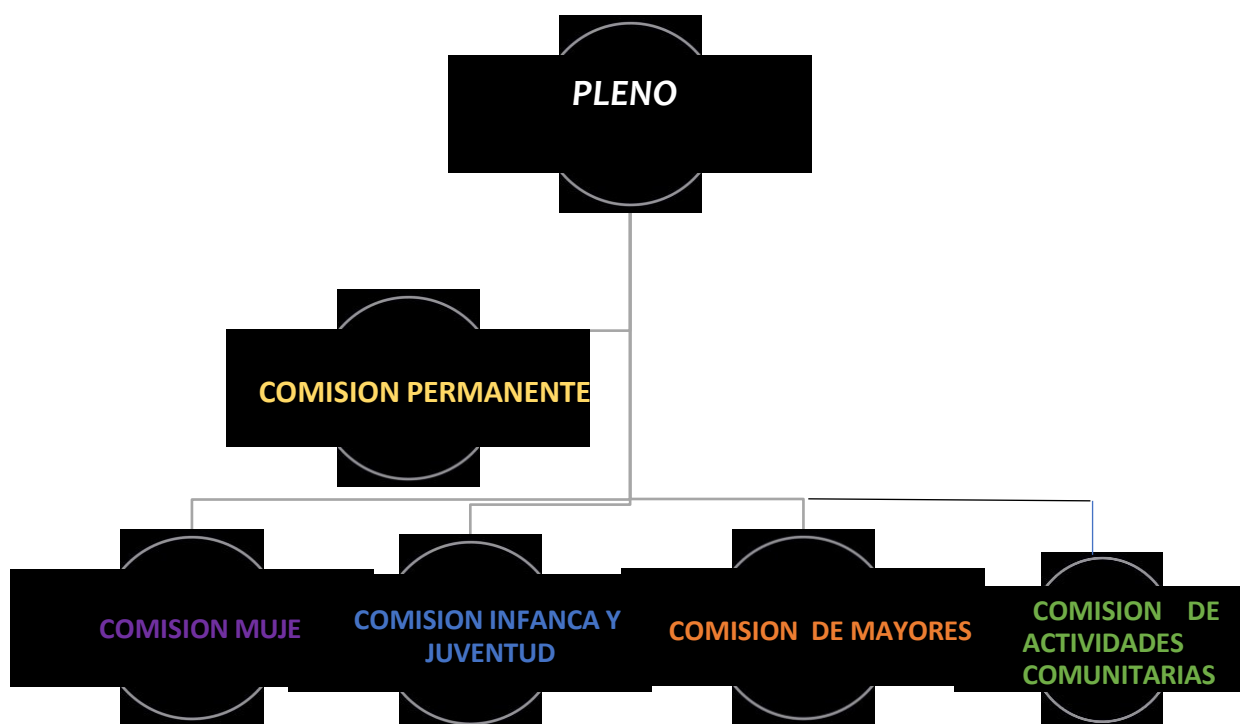
Ante esta y otras dificultades, los grupos para personas migrantes no se lleva adelante en este ejercicio y se pospone con la esperanza de que el 2024 traiga mejores noticias para este colectivo, que arrastra una necesidad que tiene que ser abordada.

El absentismo en la zona sigue siendo un tema a tratar, no tanto por su obligatoriedad, sino por la preocupación por la falta de interés por la educación en algunas familias de la zona. Esta cuestión, además de poder tratarla desde el Consejo Social, irá de la mano del trabajo de los CEAS en sus programas con menores de las zonas.

Desde el equipo de CEAS (Trabajadoras Sociales y Animadora Comunitaria) se detecta un incremento de personas, normalmente de edad avanzada, que viven con una soledad no deseada. A esto se incrementa la falta de detección de enfermedades mentales y/o dependencia, ya que en muchos casos dejan de acudir al Centro de Salud, perdiendo información relevante que ayude a prevenir situaciones indeseadas que podrían haber sido evitadas. En este caso, la coordinación con los centros de salud será uno de los objetivos de los próximos años.

El año 2024 se presenta como otro año donde abordar aún muchas cuestiones, esperando que no se presenten dificultades que obstaculicen el buen hacer del Consejo Social.

2. ESTRUCTURA ORGÁNICA



3. **COLECTIVOS Y ENTIDADES QUE CONFORMAN EL CONSEJO SOCIAL BELÉN, PILARICA Y SANTOS PILARICA**

- Concejal de Personas Mayores, Familia y Servicios Sociales y Presidente del Consejo Social: *Don Rodrigo Nieto García*
- AV 24 de diciembre.
- AV Vecinos Pilarica.
- AV Santos Pilarica.
- Centro Cívico Pilarica.
- Colectivo de Cultura Popular Pilarica.
- Colectivo Educación de Adultos Belén.
- Caritas Parroquiales de Pilarica y Belén.
- CEIP Gabriel y Galán.
- AMPA CEIP Federico García Lorca.
- AMPA CEIP Antonio Machado.
- Escuela Infantil “El Caballito Blanco”.
- Equipo de Orientación Psicopedagógico y educativa 4.
- CEAS Belén Pilarica (*Trabajadora Social y Animadora Comunitaria*)
- Jefa de Área Esgueva (Tesorera).
- Trabajadora Social CEAS Belén Pilarica (secretaria).
- Asoc. de Jubilados y Pensionistas “El Cauce de Belén”.
- Club deportivo Belén.
- C.V.A. Río Esgueva.
- Asoc. “El Sombrero la Boa y el Elefante”
- CETRAS.
- ACLAD.
- Asociación Progestión-Proyecto Kermes.

4. ENTIDADES QUE CONSTITUYEN CADA COMISIÓN DE TRABAJO

COMISIÓN INFANCIA-JUVENTUD

- AV Pilarica.
- AV “24 de diciembre”.
- AV Santos Pilarica.
- Caritas Parroquiales de Pilarica y Belén.
- CEIP Gabriel y Galán.
- AMPA CEIP Federico García Lorca.
- AMPA CEIP Antonio Machado.
- CEAS Belén Pilarica: Animadora Comunitaria
- Centro Cívico Pilarica.
- Equipo de Orientación Psicopedagógico y educativa 4

COMISIÓN DE MUJER

- AV 24 de diciembre
- AV Pilarica.
- Colectivo de Cultura Popular Belén
- AMPA CEIP Antonio Machado
- CEAS Belén Pilarica: Animadora Comunitaria
- Centro Cívico Pilarica
- Colectivo Educación de Adultos Belén

COMISIÓN INTERGENERACIONAL

- AV 24 de diciembre
- AV Pilarica.
- Asoc. de Jubilados y Pensionistas El Cauce de Belén
- C.V.A. Río Esgueva
- Caritas Parroquiales de Pilarica y Belén

- CEAS Belén Pilarica: Animadora Comunitaria
- Centro Cívico Pilarica

COMISIÓN ACTIVIDADES COMUNITARIAS

- AMPA CEIP Antonio Machado
- Cáritas Belén y Pilarica
- Centro Cívico Pilarica
- AV Pilarica
- AV Santos Pilarica
- AV “24 de diciembre”
- Colectivo Cultura Popular Pilarica
- CEAS Belén Pilarica (Animadora Comunitaria)

Nota: las comisiones son abiertas y se puede convocar a participar a más entidades del Consejo Social para la preparación de determinadas actividades, siendo indiferente su presencia o no en la estructura formal de cada una de ellas.

COMISIÓN PERMANENTE

- Presidenta del Consejo, D^a Rafaela Romero Viosca
- Juan Sánchez Choya- AMPA CEIP Antonio Machado (Vicepresidencia)
- AMPA CEIP Federico García Lorca
- Trabajadora social CEAS (Secretaria)
- Jefa de Área Esgueva (Tesorera)
- Animadora Comunitaria
- JOCECyL Valladolid (Vocal)
- Caritas parroquiales Belén Pilarica (Vocal)
- Colectivo de Cultura Popular Pilarica (Vocal)
- AV Pilarica (Vocal)
- AV Santos Pilarica (Vocal)
- AV “24 de diciembre” (Vocal)

5. VALORACIÓN TÉCNICA DE LAS DISTINTAS COMISIONES

El esfuerzo de cada una de las comisiones que conforman este Consejo Social ha sido clave para aportar nuevos planteamientos y formas de actuar para trabajar en la prevención, el fomento de actividades educativas e incrementar la participación de los barrios.

Si bien es cierto que el funcionamiento de cada una de ellas ha sido diferente, desde todas se ha intentado desarrollar acciones dirigidas a determinados colectivos atendiendo a necesidades detectadas o simplemente para trabajar en la prevención de una vida y ocio saludable.

Valoración técnica de cada una de ellas:

- Comisión de Mujer

Sigue la buena comunicación y organización dentro de esta comisión, siempre generadora de ideas para las diferentes acciones realizadas en días conmemorativos.

Como se venía señalando, se comienza a trabajar en este ejercicio 2023, la salud tanto mental como física a través de proyectos y talleres puntuales. Faltaría una mayor coordinación con el Grupo Salud Belén y comenzar una relación estrecha con el centro de salud de la zona, con el fin de mantener y mejorar las acciones en relación al cuidado de la salud de la población.

- Comisión Infancia-Juventud

Sigue costando crear proyectos comunes dentro del Consejo, aunque se sigue trabajando por el fomento de un ocio saludable, la convivencia, la participación en actividades medioambientales, alimentación saludable, el respeto, etc. Es la comisión que más número de personas participan y eso demuestra la implicación y preocupación por este sector de población.

- Comisión Actividades Comunitarias

Se sigue encargando de la organización de actividades comunitarias, festejos, época navideña, etc. En general, la comisión se desenvuelve sin problema, siempre abierta a cualquier sugerencia propuesta.

- Comisión Intergeneracional

Se interioriza muy bien la idea de organizar actividades para adultos que no esté dirigida a un determinado rango de edad. Esto supone un doble enriquecimiento al unir personas de diversas generaciones en una misma actividad, junto con los beneficios que supone la misma.

Seguimos con una alta participación en las actividades realizadas que previamente han sido propuestas en el Consejo.

Este año 2023, se ha destinado un mayor presupuesto con respecto a otros años, consiguiendo crear una programación más completa y donde los/as principales beneficiarios/as de esta, se encuentran satisfechos/as.

Seguimos encontrando cierta resistencia a contar con la presencia de más hombres en las actividades, debiendo analizar si las actividades ofrecidas no resultan atractivas o no logran responder a sus necesidades.

- Comisión Permanente

Se trata de la comisión que se encarga de realizar el seguimiento de la ejecución de las distintas actividades y/o proyectos, la validación de la Memoria anual y del Plan de Acción correspondiente, así como su repartición presupuestaria en cada comisión según proyectos.

Se realiza una reunión en mayo de esta comisión para validar el Plan de Acción de este ejercicio, a pesar de que finalmente no se llega a celebrar el Pleno. De igual manera, se intenta ser fiel al Plan establecido para mantener los proyectos y acciones propuestas.

6. PROYECTOS Y ACTUACIONES DE LAS DISTINTAS COMISIONES.

VALORACIÓN CUANTITATIVA Y CUALITATIVA

COMISIÓN DE MUJER

- **Día Internacional de la mujer y la niña en la ciencia (11 de febrero)**

Se realiza un taller con Vanesa Calzada de “La fontanería crea” dirigida tanto a niños/as como adultos.

Tiene lugar el 10 de febrero en el Centro Cívico Pilarica con el uso de una cámara oscura y unos experimentos que serán guiados por Vanesa.

Con la misma temática se propone otra iniciativa que consiste en buscar a 15 mujeres matemáticas y/o científicas, realizar una breve descripción de su historia y plasmarlo en plantillas tamaño A4 plastificadas.

Dichas plantillas se expusieron en diferentes puntos como colegios, asociaciones vecinales, CEAS, etc. Además, junto a ellas se dejaron varios experimentos que podían realizarse en casa accediendo bien, por un código QR o recogiendo una copia de la plantilla del mismo punto donde se ubicaban, siempre que hubiera disponibles.

Para esta acción hubo bastante coordinación y cooperación entre entidades, asociaciones, centros, etc, lo que conlleva la obtención de uno de los objetivos específicos marcados en el Plan de Acción.

- **Día Internacional de la mujer (8M).**

El 7 de marzo tiene lugar la actuación del Coro Vox Vitae en el Centro Cívico Pilarica a las 18:30h de 1 hora de duración, contratado desde el Consejo Social.

El salón de actos estuvo bastante completo, tanto de hombres como de mujeres, ante una actuación que está en gran parte formada por mujeres.

Es un coro que ya tenido sus actuaciones en otros Centros Cívicos de la ciudad y que cuenta con un gran número de voces femeninas. En esta actuación en concreto, 23 mujeres cuentan su vida y sus dificultades, a través de una parte proyectada y otra cantada.



Para este día también se organiza una marcha reivindicativa bajo el nombre de “Mujeres Imparables”, que tendrá lugar el mismo día 8 de marzo a las 12:00 en la Plaza Rafael Cano.

Previamente, se convocan unos talleres para la realización de pancartas, fomentando de forma simultánea la creatividad y fortaleciendo lazos de unión entre los 3 barrios (Belén, Pilarica y Santos Pilarica).

Los talleres se realizaron en el local de AV 24 de diciembre el 28 de febrero a las 18:00h abierto a quien quisiera participar.



La AV 24 de diciembre además preparó un photocall muy llamativo, parada obligada de foto al pasar por la asociación durante la marcha del 8M.

Finalizamos la marcha en la Plaza Padre Ventura Alonso, junto al Centro Cívico Pilarica, con unas palabras últimas que anime a seguir por este camino, a empoderar a las mujeres y a crear un mundo totalmente igualitario.



- **Proyecto Salud Cuerpo y Mente**

Este proyecto engloba varias actividades que se han ido organizando durante el ejercicio 2023.

En primer lugar, se decide comenzar a impartir clases de yoga restaurativo que promueva la relajación, en el CEAS de Plaza de las Nieves. El motivo no es otro que acercar a los vecinos/as un recurso en su zona y en un lugar conocido y cómodo para ellos, que les ayude a liberar parte de las cargas emocionales de su día a día.

Si bien puede parecer que existe una amplia oferta de yoga en la ciudad, este yoga quería enfocarse en varios aspectos tanto físicos como mentales, y hacer salir de su zona de confort a personas que jamás se plantearían realizar actividades de conciencia y relajación.

Se tuvo muy en cuenta el perfil de la monitora que lo iba a impartir. Se buscó a alguien que tuviera una visión similar al del proyecto y que además comprendiera el cuerpo humano a la perfección, de ahí que fuera también fisioterapeuta.



El grupo que se creó mantenía un clima muy agradable y de confianza, manifestando su petición de que los talleres siguieran impartándose.

Las sesiones tenían lugar todos los miércoles de 10:30 a 11:30 comenzando el 1 de marzo hasta junio en el primer tramo, y de octubre hasta el 20 de diciembre en el último tramo del año.

A pesar de las buenas valoraciones de las mujeres que asistían, es poco probable que se pueda seguir impartiendo en el ejercicio 2024, priorizando otras iniciativas y encajando presupuestos.

El 21 de marzo se impartió un taller de menopausia de la mano de María Guerra en el local de la AV 24 de diciembre a las 18:00h.

En este taller se tocaron temas como los mitos de la menopausia, la salud vaginal, el sexo después de los 50, etc.

Estaba abierto a cualquier persona que quisiera acudir sin inscripción previa y hasta llenar aforo.

De forma esporádica y a través de Estrategia Alimentaria, se han ido realizando 4 talleres de cocina saludable (2 en el Centro Cívico Pilarica y otros 2 en el CEAS Plaza de las Nieves).



El Consejo Social solo se tenía que encargar de la materia prima y de difundir la actividad.

La participación en cada uno de los talleres gastronómicos ha sido de entre 12 a 15 participantes, la mayoría mujeres.

Tan solo hubo un hombre en uno de los talleres y, aunque a priori está dentro de la comisión de mujer, se decide mantener en ella puesto que realmente el 95% de los/as asistentes son mujeres, aunque no esté relacionado únicamente para el género femenino.



En general son talleres que son demandados y generan un clima muy satisfactorio. El coste es mínimo y son muchas las dudas sobre alimentación que se tiene en la población en general.

Y como última acción dentro de este proyecto de salud, están las sesiones: aprendiendo sobre salud.

Se trata de 4 sesiones impartidas por dos profesionales (una psicóloga y una fisioterapeuta) tratando de adentrarnos en el tema de la salud desde una perspectiva integral cuerpo-mente.

Se realizaron los días 23 de octubre, 6 y 27 de noviembre y 18 de diciembre, coincidiendo en todos los casos con un lunes y con un horario de 17:30 a 19:30. El lugar donde se impartieron fue el CVA de Río Esgueva donde pudimos contar con salas más amplias.

El número de inscripciones fue en un inicio muy elevadas, lo que se traduce como un gran interés de la población ante este tema, aunque en las siguientes sesiones se redujo en participación. En algunos casos estaba justificado, pero en otros se volvió a corroborar el problema de compromiso que se observa cuando las actividades son totalmente gratuitas.

Como número total de inscripciones contamos en un inicio con 30 personas, quedando de estas 5 personas en lista de espera. Dos de las 25 que entraron eran hombres que posteriormente, por asuntos personales, no pudieron asistir.



Nuevamente se considera introducirlo en la comisión de mujer puesto que la mayor participación en estos talleres son mujeres, aunque el contenido no está dirigido únicamente a ellas.

Aun con estas dificultades, la participación mínima en las sesiones estuvo en torno a las 15 personas en adelante.

Cada uno de los talleres tenía una temática, pero que por sí solas no lograban los objetivos marcados, por lo que se pretendía que se asistiera a las 4 sesiones una vez inscrito/a.



La primera sesión estuvo dirigida a una introducción de la salud donde cada uno/a reflejó su perspectiva sobre lo que entiende por el concepto de salud. La segunda sesión se dirigía más a la salud física, atendiendo a los dolores con los que a veces nos encontramos y haciendo una reflexión acerca de dolores que derivan de emociones negativas. La tercera sesión aborda la salud mental más enfocada a las emociones y cómo las expresamos. La última engloba todo lo anterior, con dinámicas y reflexiones en grupo sobre todo lo que hemos visto.

Todas y cada una de ellas no se redujeron a la teoría, sino que se trabajó desde una perspectiva muy práctica de forma divertida, y se fomentaron momentos de pura reflexión en grupo.

Fueron talleres que se disfrutaron mucho, en los que dedujeron varios aspectos a tener en cuenta en futuros proyectos socioeducativos. El más llamativo fue la necesidad encontrada de hablar, de que sentirse escuchado/a, de compartir, ...



Vemos a personas continuamente ocupadas con actividades, pero que realmente no llegan a solucionar la imperiosa necesidad de pertenencia y de poder compartir nuestro día a día.

Como apunte y tras recoger las opiniones de las participantes, se considera que las sesiones podrían estar convocadas de forma más seguida, evitando olvidos, y aumentar más su lado práctico y dinámico.

Ha sido en global un proyecto que ha podido llevarse a cabo tras la reserva de presupuesto que se ha ido acumulando año tras año después de la pandemia pero que, con un presupuesto normalizado anual, se ve improbable que se repitan este tipo de sesiones, tendiendo que buscar otras alternativas que puedan cubrir esas necesidades detectadas.



- **Actividad en conmemoración del Día Internacional del hombre contra la Violencia de Género 21 octubre.**

Con motivo de este día, se prepara una charla de corresponsabilidad y buenas prácticas en las relaciones de pareja, para el miércoles 18 de octubre en el Centro Cívico Pilarica a las 19:00h.

La charla la imparte Julio de Frutos Gómez, Vicepresidente de Asies (Asociación de Igualdad es Sociedad) con un posterior debate que invitaba a reflexionar.

Asisten alrededor de 15 personas, en su mayoría mujeres, observando que no logramos atraer a la población diana a la que más se dirige, ya que las personas que acaban participando en este tipo de sesiones suelen ser personas que ya están bastante concienciadas con la igualdad.

No obstante, sigue siendo igualmente positiva puesto que, siempre se puede aprender algo de sesiones como esta y compartir experiencias que pueden ser muy diferentes o no con las experiencias del resto de asistentes, lo que enriquece el debate y te ofrece nuevas perspectivas.

- **Actividades en conmemoración del Día Internacional contra la Violencia de Género 25N.**

En dos reuniones celebradas, ligadas a la organización de acciones en conmemoración de este día, se decide crear una plantilla con forma circular, donde cualquier persona pudiera expresar, ya sea de manera escrita como con un dibujo, su protesta Contra la Violencia de Género.

Dicha imagen será plasmada en una chapa que se entregarán, de forma aleatoria, a la entrada de la charla/debate del martes, 21 de noviembre a las 18:00h de la mano de la ponente Lucía García Carretero, Profesora de Universidad Marketing y Comunicación, quien expuso el tema de la Violencia de Género en los medios de comunicación, dando la oportunidad de expresar la diversidad de opiniones de los/as asistentes.

Si hicieron dinámicas en grupos con noticias recogidas de diversas fuentes de comunicación, donde se reflexionó sobre aquellas expresiones micromachistas que a veces pasan desapercibidas y otras noticias que eran muy llamativas.

Contamos con más de 100 modelos de chapas entre toda la participación que hubo de grupos de actividades permanentes del Centro Cívico, de la Asociación “El Cauce de Belén”, de las entregadas en la AV “24 de diciembre” y otros vecinos de las zonas.

Las chapas han sido bien recibidas tanto por los/as que asistían al debate como por aquellas personas que participaron en su diseño, mostrando gran



entusiasmo e ilusión en ver el resultado final y/o por poder quedarse con el diseño que habían realizado.

Sin duda una alta participación potenciada por la coordinación con los distintos órganos que conforman esta comisión y que demuestra que, dicha coordinación, da muchos de los frutos que queremos alcanzar.

Cierto es que la asistencia de hombres al debate fue claramente minoritaria, pero la tarde se pudo resumir en una aportación de diversas perspectivas que nos hizo reflexionar, uno de los objetivos perseguidos.

Seguimos sin llegar a otros colectivos y grupos que quizás están menos concienciados con esta problemática, por lo que se sigue marcando como objetivo de estas acciones.



COMISIÓN DE INFANCIA Y JUVENTUD

- **Apoyo proyecto educativo Cáritas Pilarica y Belén**

Su desarrollo sigue siendo el mismo durante dos días a la semana en cada barrio: preparación de talleres, excursiones, apoyo escolar, etc en coordinación con la animadora comunitaria con quien comparte alguno de los menores que acuden al CEAS de Belén Pilarica.

Los participantes son niños/as de entre los 6 y 18 años de edad de diversas nacionalidades. Las derivaciones siguen siendo los propios centros educativos (colegios e institutos), otros que siguen acudiendo de forma continuada todos los años, de derivaciones del CEAS y en la actualidad cuentan con más de 50 niños/as entre las dos parroquias (Belén y Pilarica).

Proyecto que ayuda muchos niños/as en sus dificultades con el tema escolar y fomentando actividades alternativas a familias en riesgo de exclusión social.

Además, existe una coordinación estrecha desde esta entidad con el CEAS que permite hacer valoraciones más extensas y precisas de los menores con los que se intervienen, ya que algunos de ellos acuden a su vez al CEAS.

La visión global interprofesional permite una mejor intervención con los menores y las familias ante el contraste de información. Sin bien, en ocasiones, las intervenciones con familias son indirectas, también se trabaja con ellas al igual que en el CEAS.

- **Proyecto “El Refugio” espacio de prevención y ocio saludable**

Los talleres que vienen realizándose en el ejercicio 2022, se continúan hasta llegar a Semana Santa de 2023. Ante los presupuestos fijados, contamos con la realización de más talleres a partir de octubre hasta diciembre de este mismo año.

El total de niños/as inscritos es de 11 niños/as con algunas faltas de asistencia, pero en momentos puntuales. De esos 11 niños/as, 3 niños/as están participando en los proyectos socioeducativos del CEAS.

En el caso de los más mayores del grupo, la mayoría proceden del IES Leopoldo Cano y, de los más pequeños, acuden al CEIP Antonio Machado. Solo uno de los niños acude al CEIP La Inmaculada.

Se consigue crear un espacio de ocio alternativo y participación en el entorno. Además, también es un recurso que ayuda a la conciliación familiar y, en el caso de los/as niños/as, les ayuda a socializar con otros niños/as de la zona y a fomentar su creatividad.

Además, en esta última ocasión se ha logrado crear un grupo bastante heterogéneo lo que enriquece las actividades y la mezcla de realidades.

La profesional que imparte los talleres es titulada en Educación Social con una gran experiencia en proyectos similares contratada a través de OCIOSPORT. Mantiene una estrecha coordinación con la animadora comunitaria tanto en la organización de las sesiones como en la evaluación de estas y del seguimiento de los menores.

Los talleres tuvieron su fin el pasado 15 de diciembre de 2023 ante la duda de poder continuar en el ejercicio 2024. Algo a valorar desde el Consejo Social ante unos nuevos presupuestos.

- **Campamento urbano Belén, Pilarica y Santos Pilarica**

Se trata de un campamento organizado por Aldaba y en coordinación con la Animadora Comunitaria de la zona. Volvemos a contar con un holgado presupuesto que nos permite seguir con esa hora extra similar al ejercicio 2022.

Este año se ha hecho más hincapié al disfrute de los menores, dejando las cargas escolares a un lado y centrándonos más en el juego, indispensable para un desarrollo saludable de los niños/as.

Para las actividades de interior se solicita el uso de salas del Centro Cívico Pilarica y para las de exterior, las zonas de alrededor donde se han realizado algunos de los talleres, como la creación de camisetas con la ayuda de alcantarillas.

Este año, gracias a la eliminación de las restricciones de comer a causa de la pandemia, se ha podido dar un almuerzo saludable todos los días a cargo del campamento, siempre atendiendo a las intolerancias y/o alergias de los menores inscritos.

El total de número de niños/as en el campamento ha sido de 33 , lo que ha supuesto también un aumento de las plazas con respecto al año anterior donde fueron 26. Se hicieron 3 grupos atendiendo a las edades desde los 5 a los 11 años.

Se tuvo que contar con la ayuda de la animadora sociocultural del CEAS para poder intervenir con el grupo de los más pequeños y siempre en coordinación con el resto de grupos en cuanto a la organización de talleres. Este apoyo permitió poder disponer de más plazas con respecto a otros años, aunque supuso un incremento en el presupuesto inicial planteado del Consejo Social.

No se registra absentismo, aunque tanto niños/as como familias valoran los 5 días como escasos, proponiendo una extensión del mismo, algo que probablemente no sea posible de cara al 2024, existiendo otros recursos de entidades de ocio saludable en el mes de julio.

- **Día Medioambiental de los barrios Belén, Pilarica y Santos Pilarica “Día de El Tomillo”**

Tras reunirnos previamente, se sugiere que este día se realice en mayo, ya que octubre es un mes en el que ya comienza a hacer frío y puede ser uno de los motivos de que haya una escasa participación.

Se propone el sábado 20 de mayo desde las 11:00h, organizando una ruta de senderismo que pase por 3 zonas de Belén, Pilarica y Santos Pilarica.

El punto de comienzo serán los huertos de Belén, cerca de la estación de biomasa (universidad) donde se vería el huerto y lo que se está cultivando en ese momento.

Se sigue hasta el parque de “El Tomillo” donde se preparó una carrera de orientación de 1 hora aproximadamente, con un pequeño premio al finalizar.

Una vez terminada, se caminó hasta los huertos de AV Santos Pilarica y el AMPA del CEIP Antonio Machado. Allí se repartió un pack gratuito de plantas de cultivo: albahaca, pimientos de padrón, perejil, lechuga, tomate pera y cherry y contamos con una serie de tics para conocer un poco los tipos de plantas y cuál era la mejor manera de cuidarlas.



Para finalizar, se proponía comer en el merendero de Santos Pilarica, pero el clima no propició ese escenario, yéndose gran mayoría del lugar a la hora de la comida.



No podemos hablar de una gran participación, de hecho, fue bastante escasa. Los motivos pueden ser varios: el clima, el día de la semana, el día concretado, posible falta de difusión, etc.

De cualquier manera, es el segundo año que se intenta hacer una actividad medioambiental que acoja a las 3 zonas, sin obtener en ambos casos la obtención de los objetivos que nos marcamos en el Plan de Acción, ya solo analizando el número de personas participantes.

- **Apoyo a intervenciones juveniles de la zona**

Campamento urbano tierra-agua-fuego y aire.

Se organiza a través de la Parroquia de Nuestra Señora del Pilar con la colaboración de AV Pilarica. Desde el Consejo Social se ofrece apoyo económico para el transporte y algunos gastos de material.

Se realiza en Golpejar de la Tercia (León) para 65 participantes (de 8 a 16 años), 15 monitores y una coordinadora.

Algunos de los niños/as que han participado participan en el apoyo escolar de Cáritas y en los proyectos socioeducativos del CEAS, cumpliendo uno de los objetivos de este apoyo al campamento.

Familias que de otra manera no podrían acceder a un campamento de estas características pueden ser becadas una parte o la totalidad si así se determina, incluso facilitando un pago a plazos.

Este año, ante el incremento del combustible se tuvo que ajustar un poco más el apoyo desde el Consejo, siempre atendiendo al presupuesto con el que contábamos.

Apoyo a la visualización del CEIP Gabriel y Galán.

Un año más se realiza este “torneo” de ajedrez abierto a vecinos/as del barrio en horario escolar con el fin de dar visibilidad a este colegio de la zona y que se realice una actividad intergeneracional con los niños/as que están escolarizados.

Nuevamente forma parte de la programación de las fiestas de octubre de Pilarica y se realizó el 11 de octubre a las 11:00h con la dinamización de un monitor de la empresa OCIOSPORT que viene funcionando muy bien durante años anteriores.

Están demostrados los beneficios logrados con el ajedrez en niños/as, donde socializan al mismo tiempo que entran en juego capacidades como el análisis, la memoria, el razonamiento y la empatía.

Por otro, se trata de dar a conocer al colegio y el trabajo que se realiza con los niños/as escolarizados y con sus familias, donde claramente hay un vínculo cercano.

Aunque se ha abierto un debate sobre el horario en que se realiza, al limitar el acceso únicamente a los menores de ese colegio, debemos empatizar con la situación y los obstáculos que habría si fuera en horario no escolar.

No obstante, se ha valorado poder llegar a coordinarse con otros colegios para que algún grupo de un determinado año escolar, pueda incorporarse a la actividad en ese mismo horario, previa consulta con el/la director/a del colegio y sus respectivos/as profesores/as.

Desde el colegio lo valoran con un alto grado de satisfacción y como actividad anual a realizar durante las fiestas de Pilarica, formando parte de su programación.

Jornada gastronómica intercultural en el CEIP Gabriel y Galán.

Nuevo proyecto aprobado en este ejercicio 2023 que consistió en la preparación de diferentes platos gastronómicos por parte de las familias con niños/as escolarizados en el colegio ante la diversidad cultural que registra dicho colegio.

La organización estaba de la mano del personal del CEIP Gabriel y Galán, contando con la valoración de las familias que preparaban un plato típico de su correspondiente país de origen.

Desde el Consejo se apoya con la compra de los alimentos necesarios para poder realizarlo y dando difusión de esta acción intercultural que pretendía lograr varios objetivos, como es el conocimiento de otras culturas y crear un vínculo con las familias, tanto las que ya llevan tiempo como las que acaban de llegar.



Se realizó el 12 de mayo en horario de 12:30h a 13:30h abierto al barrio y nuevamente se tuvo que hacer en horario escolar, facilitando que las familias participen.

La jornada se podría resumir como un momento enriquecedor que lograba dar la bienvenida a todas y cada una de las familias de diversa procedencia.

Miembros del Consejo Social acudieron y valoraron la jornada como divertida, interesante y, sobre todo, inclusiva.

Otros vecinos/as de la zona también se acercaron, probando cada plato, acercándoles un poco a culturas desconocidas aún, a pesar de convivir con nosotros cierto tiempo.

La participación de las familias ya es un objetivo de la inclusión real de las personas migrantes, creando además un lazo de unión hacia una temática que, por regla general, interesa de forma global: la gastronomía.

Además, las familias sienten ante acciones como esta, que existe un interés hacia su cultura, dándoles protagonismo en el proceso de inclusión en la sociedad.

El único inconveniente fue que comenzó a llover, obligándonos a recoger rápido y un poco antes de lo previsto.

La satisfacción de las personas participantes se palpaba durante la actividad, pero manifestaron estar muy ilusionadas con el proyecto.

La asistencia no fue elevada, quizás por la falta de información o por no saber muy bien si estaba abierto a todas las personas del barrio.

De igual manera, se valora positivamente continuar con estas iniciativas puesto que crean lazos de unión y nos muestra nuestra diversidad cultural.



PROYECTOS Y/O ACTUACIONES NO REALIZADAS EN ESA COMISIÓN

- ***Punto de encuentro Belén Joven.***

En la actualidad, no se lleva a cabo ninguna acción junto al Consejo Social.

- ***Programa doble aprovechamiento para mujeres jóvenes migrantes y menores a su cargo.***

Proyecto organizado desde JOCECyL no puede finalmente llevarse a cabo.

COMISIÓN INTERGENERACIONAL

- Actitud positiva, música y baile

Actividad para personas de todas las edades que promueve el movimiento, el equilibrio y mejora el estado de ánimo, en definitiva, fomenta la salud física y mental. Además, aprovechando el buen tiempo, se utilizan espacios públicos haciendo deporte al aire libre.

Se realiza en la Plaza Rafael Cano los meses de junio, julio, agosto y septiembre, dos días a la semana durante 1 hora, incorporando en las fiestas de Pilarica (octubre) una actuación ensayada por este grupo. Para este año la hora en que se ha realizado es de 10:30h a 11:30h.

Este año hemos contado con un total de 45 inscripciones, todas ellas mujeres de un rango de edad muy variado comprendidas entre los 42 a los 84 años, lo que sigue suponiendo un enriquecimiento en el grupo.

Según las inscripciones, tenemos un grupo de diversa procedencia incorporando por primera vez, alguna mujer del barrio de Santos Pilarica. El resto se dividiría entre Belén y Pilarica, concretamente 13 corresponden al barrio de Belén y 21 al barrio de Pilarica. Aunque en número puede parecer desequilibrado, no lo es tanto cuando atendemos al número de población de cada uno de los barrios.



Las clases siguen siendo organizadas y dirigidas por un monitor de la empresa OcioSport que es muy demandado por las participantes de la actividad.

Claramente vemos un aumento en la participación de esta actividad, llamando cada vez más la atención a personas que pasan por allí o viven en edificios cercanos.



El 10 de octubre tuvo lugar la exposición de baile por parte de este grupo, formando parte de la programación de fiestas del barrio. Aunque no puede decirse que hubiera muchos espectadores, sí que hay que añadir que este año animó a personas que pasaban por allí a bailar con ellas, creando un ambiente alegre y festivo.

Se ha creado entre ellas un grupo muy heterogéneo con un clima de seguridad y desasosiego de aquellos aspectos a lidiar en su día a día.



- Teatro Musical

Surge como idea en una comisión intergeneracional celebrada a principio del año como forma de innovar un poco en las actividades ya existentes y con la intención de que nazca un grupo que evoluciones y prepare sus propias actuaciones abiertas al barrio, con el valor añadido que eso genera.

Ante el presupuesto holgado de 2023, pudimos hacer frente a varios meses de actividad, especialmente aquellos meses más fríos, con sesiones de una hora dos días a la semana los martes y jueves.



En un inicio las inscripciones fueron de 30, todas ellas mujeres, por lo que se decidió dividir en dos grupos atendiendo a su domicilio para facilitar la participación.

Uno de los grupos irá los martes a la Plaza de las Nieves en el local cedido desde el Ayuntamiento a la Asociación El Cauce de Belén, y el otro grupo al Centro Cívico Pilarica los jueves, ambos de 10:30 a 11:30.

Se detecta que en el grupo de Pilarica hay más absentismo que en el grupo de Belén, es por ello que se propone que en caso de no poder acudir a tu grupo esa semana,

se puedan incorporar en el otro grupo formado. De esta manera se garantiza la participación semanal en la semana.

En el último trimestre se propone a ambos grupos participar en el Festival de Navidad de Belén que se celebraría el 15 de diciembre por la tarde en el Centro Cívico Pilarica.

Aunque al principio creó dudas, finalmente alguno/a de ellos/as participaron y prepararon unas improvisaciones para ese día, ya que todos/as no podían participar. En estas fechas coincide también la incorporación de un hombre a los grupos que sigue inscrito a día de hoy.



La participación final de los talleres en los grupos es de 15-16 personas con la idea de poder seguir en el año 2024 y con ganas de preparar más actuaciones abiertas al barrio. De hecho, se deja pendiente ensayar para poder actuar todos/as en enero o febrero de 2024.

También se tiene en cuenta una apertura de inscripción el próximo año con la intención de hacer crecer los grupos.

- **Películas contra la soledad**

Este año se logra ofrecer un ciclo de cine los jueves en el mes de marzo, llegando a emitir 4 películas con los siguientes títulos:

- Bailando la vida, emitida el 02 de marzo
- Mi obra maestra, emitida el 9 de marzo
- Aprendiendo a conducir, emitida el 16 de marzo
- El inconveniente, emitida el 23 de marzo

Se realiza en el Centro Cívico Pilarica, con acceso libre hasta llenar el aforo del Salón de Actos.

Es una propuesta que atrae a un gran número de personas, facilitando un ocio saludable alternativo en época de días de frío, que a veces dificulta el desplazamiento a lugares más lejanos, especialmente en población más en situación más vulnerable y/o envejecida.

Al finalizar las películas se anima a participar en un intercambio de opiniones y reflexiones sobre la película visionada, creando un clima de confianza y mejorando así las relaciones interpersonales con vecinos/as del barrio.

Aunque a priori resulta una actividad interesante, los derechos de emisión de cada una de las películas ocupan gran parte del presupuesto de la comisión, por lo que es conveniente valorar su nueva puesta en marcha en el ejercicio 2024.

- Colaboración taller periódico Colectivo Cultura Pilarica

Apoyo al taller que organiza el Colectivo de Cultura Popular Pilarica donde cada año redactan noticias del barrio o noticias de actualidad con temática diversa.

Son un grupo de 15 personas, de edad avanzada, en torno a los 70 años en adelante que, a través de esta actividad, les permite lograr leer, escribir, expresarse, ... todo ello fomentando la autoestima y autonomía personal.

En la publicación acuden familiares, vecinos/as, compañeros/as... y el consejo lo que asume es el gasto de impresión.

Es una actividad que el próximo año 2024 ya no va a realizarse por la falta de la persona que impartía tales talleres, colaboradora y socia del Colectivo de Cultura Pilarica.

COMISIÓN ACTIVIDADES COMUNITARIAS

- Carnavales 2023

Tiene lugar el martes, 21 de febrero con la temática elegida en reunión por el Consejo Social bajo la temática: “Sí a la Paz, No a la Guerra”.

Se realiza el clásico pasacalles con el siguiente recorrido: comienzo a las 17:30 en Plaza Rafael Cano – C/ Puente la Reina – Paseo Juan Carlos I – C/ Andrómeda (pasando el túnel) - Calle Nueva del Carmen - C/ Villancico – Plaza de las Nieves.

Hubo un buen ambiente donde vecinos/as de Belén, Pilarica y Santos Pilarica, así como otras personas de otras zonas de la ciudad, disfrutaron de una de las actividades que mejor define la animación comunitaria.

Al llegar al final del recorrido se dio lugar una Discomovida y la entrega de un chocolate con churros hasta fin de existencias.



Se contrata únicamente la entrega del chocolate caliente en bidones que se reparte con la ayuda de voluntarios, miembros del Consejo Social.

El CEAS nuevamente participa de forma coordinada con el Consejo, atendiendo a la temática planteada con los grupos de infancia-juventud de CEAS y su difusión a sus respectivas familias que también participaron en su mayoría.



Es un día que requiere de gran preparación, organización y esfuerzo por parte de todas las personas que componen Consejo Social, pero que al final se traduce en un momento de unión y celebración de la diversidad y la convivencia.



- **A ritmo de batucada**

Proyecto que nace de la AV 24 de diciembre y busca crear una experiencia colectiva a través de la música con instrumento de percusión: la batuca.

Ha sido un año marcado por la baja participación en los talleres, donde el Consejo se hace cargo de la totalidad del pago del profesor de batuca. De hecho, desde el grupo de batuca se solicita ayuda a final de año, para difundir la actividad con el fin de poder inscribir a más personas. Contaban con 8 inscritos, pero por faltas de asistencia a veces sólo se reunían 5.

Desde el Consejo hubo un compromiso de difusión para mantener la actividad al menos un año más.

Uno de los objetivos de este proyecto, además de los propios beneficios de una actividad de esta índole, es prestar apoyo y colaboración en eventos y actividades comunitarios, disponiendo de un grupo propio del barrio.

Es necesario realizar una evaluación conjunta en el Consejo de los objetivos reales que logramos con esta actividad, atendiendo tanto al número de personas que participan como a la necesidad de esas personas de disponer de una actividad totalmente gratuita.

Como aspecto positivo, en diciembre de ese mismo año, el grupo contactó para informar que había habido 3 nuevas incorporaciones, lo que le da un impulso para continuar al menos una temporada más.

- **Fiestas Pilarica**

Desde la AV Pilarica se invita a la Animadora Comunitaria a participar en las reuniones previas a la organización de la semana de fiestas El Pilar (octubre).

Allí se deciden los días en los que se va a programar el espectáculo familiar que se contrata desde el Consejo Social. El día programado para el espectáculo familiar es el domingo 14 de octubre a las 18:00 en la Plaza Rafael Cano.

En este 2023, el espectáculo que finalmente se contrata es “La magia de Freddy Varó”, para todos los públicos.

Hubo una buena participación, en torno a las 200 personas por lo que se logra una de los objetivos marcados desde la animación comunitaria.

- **Navidad**

No se lleva a cabo ninguna actividad de Navidad ante las dificultades encontradas en el inicio de una nueva contrata que gestiona los servicios de animación comunitaria del Ayuntamiento de Valladolid.

- **Certamen Literario Cosecha Propia**

Organizado desde el Colectivo Cultura Popular Pilarica y donde anualmente se celebra la lectura realizada en el Centro Cívico Pilarica.

Los participantes son en su mayoría residentes del barrio Pilarica y sus relatos o poesías se recogen en un cuadernillo que luego son leídos/as tal día y que son encuadernados con el apoyo económico del Consejo Social.

El apoyo del Consejo hace posible que la presentación de dicho cuadernillo mejore y les aporte mayor confianza.

Aparece como otra iniciativa que, sin contar con un elevado coste, aporta importantes beneficios para aquellos que participan. Además, ofrece una actividad recogida dentro de la programación de la Semana Cultural del Centro Cívico Pilarica, implicando al barrio en su realización.

7. EVALUACIÓN TÉCNICA DE LA ANIMADORA COMUNITARIA

Debemos atender en primer lugar a los objetivos propios de un Consejo Social de barrio para poder analizar de forma global el ejercicio 2023:

- Impulsar la animación y el desarrollo comunitario
- Potenciar la convivencia ciudadana a través del diálogo y la participación, entre todas las personas que forman la comunidad del barrio
- Fomentar la formación integral de la persona, su educación permanente y la ocupación del ocio y tiempo libre de toda la ciudadanía, para llevarla a resolver por sí misma sus problemas individuales, familiares y sociales
- Colaborar al mayor bienestar social de las personas en las áreas de salud física, psíquica y social
- Evitar o prevenir las conductas antisociales de aquellos individuos o grupos en situación de grave riesgo de marginación
- Promover e impulsar las relaciones con aquellas instituciones del barrio, aún no integradas en el Consejo Social y con las diversas entidades afine o con otros Consejos Sociales ya constituidos
- Informar la memoria y el programa de actividades que les presente el Equipo de Acción Social
- Colaborar en la organización del voluntariado
- Potenciar la convivencia ciudadana a través del diálogo y la participación
- Sugerir programas concretos de desarrollo de los servicios que presta el Centro de Acción Social
- Servir de canal de transmisión de las inquietudes de la zona a las Administraciones Públicas
- Elaborar sus propios programas de barrio
- Realizar cuantos estudios sean precisos dentro de su entorno territorial para el conocimiento de las necesidades del mismo y su posterior presentación al Ayuntamiento

Estas funciones vienen recogidas en el Reglamento Regulador de los Consejos Sociales de las zonas de acción social del municipio de Valladolid y hacen un breve

resumen de aquellos aspectos a tener en cuenta para el correcto funcionamiento del Consejo, atendiendo a la eficacia de nuestras actuaciones organizadas.

En este nuevo año, he tenido un mayor conocimiento sobre el funcionamiento de este Consejo Social y eso ha fomentado la fluidez de las actividades planteadas, así como la suma de otras nuevas.

Se pretende crear un espacio neutro y participativo, que aborde las necesidades percibidas desde el Consejo Social en los barrios, así como medidas de prevención en otras problemáticas.

La participación de las entidades y colectivos que configuran este Consejo sigue siendo muy similar, siendo 12 de ellas aquellas que tienen una gran implicación en casi todas las diferentes comisiones, aunque no debemos dejar de agradecer cualquier participación esporádica, ya que siempre debemos tener presente que se trata de una colaboración voluntaria.

Sin esa implicación/participación no podríamos llegar a observar las diferentes perspectivas que cada uno de ellos/as plantean en las reuniones acerca de sus barrios.

Al final, la esencia del Consejo Social no es organizar actividades que se “consuman” sin más, sino de dar soporte a necesidades que se detectan creando objetivos a largo plazo, siendo protagonistas de este cambio los vecinos/as y/o entidades próximas.

En este ejercicio 2023 se ha dado mayor valor a la salud tanto mental como física, aunándolo en un concepto único. A pesar de ello, debemos prestar atención si estamos llegando a toda la población, especialmente a la más vulnerable.

Se detecta una falta de compromiso de las personas inscritas en actividades que son totalmente gratuitas, ya sea por la baja valoración que se da a estas acciones o por las altas ocupaciones que estas personas tienen a lo largo de la semana, lo que hace que haya un aumento en las faltas de asistencia ante la dificultad de organizarse.

Obviamente es un tema a tratar puesto que, en ocasiones, muchas personas se han quedado en lista de espera, sin la oportunidad de poder participar y hacer uso de un recurso que busca la prevención o cubrir una necesidad detectada en la población vecinal de la zona.

Uno de los aspectos positivos de este 2023 ha sido poder contar con un mayor presupuesto anual al recoger restos de años anteriores tras la pandemia. Esto ha hecho posible la ejecución de más actuaciones, en concreto, aquellas dirigidas a la promoción de la salud.

Al trabajar en diversas facetas de la salud se ha podido observar la clara necesidad de seguir interviniendo en esta área y la importancia de disponer de una coordinación directa con el Centro de Salud de la zona y con sus profesionales. Esto nos daría una intervención más eficaz que aborde varios aspectos relacionados.

En concreto nos estamos refiriendo a la salud mental y la necesidad de cierta población a compartir experiencias, a sentirse escuchado y, por tanto, a sentirse valorado. Incluso de esta reflexión se puede deducir que, quizás el hablar frente a personas “desconocidas”, puede traer otros beneficios como la mejora de la autopercepción y el autoconcepto.

Ante este último análisis no sería en vano dar la oportunidad de crear grupos de reflexión, de comunicación y de escucha, que fomente la creación de vínculos afectivos entre vecinos/as de la zona y que ayuden a su vez a cuidar parte de su salud mental.

Finalmente añadir que, aunque cualquier acción que recoge el Plan de Acción aporta claros beneficios en la zona, se debe comenzar a reflexionar si realmente estamos cubriendo necesidades que deban ser tratados con inmediatez o que representen una prioridad frente a otras necesidades en las que ya trabajamos desde otros recursos y/o entidades.

CIERRE PRESUPUESTO 2023 CONSEJO SOCIAL BELÉN, PILARICA Y SANTOS PILARICA

GASTOS POR COMISIÓN Y PROYECTO

	ACTUACIÓN	PRESUPUESTO PREVISTO	PRESUPUESTO EJECUTADO	PENDIENTE	OBSERVACIONES
COMISIÓN MUJER		4675	3060,67	1614,33	
	Escuela "Empoderamiento Femenino"	1133	960	173	
	Proyecto salud "Actívate Cuerpo y Mente"	2800	2100,67	699,33	841 se abona en 2024
COMISIÓN INFANCIA-JUVENTUD		9100	7674,14	1425,86	
	Apoyo proyecto educativo Cáritas	150	150	0	
	Sesiones viernes proyecto "El Refugio"	1500	1432,94	67,06	235,95 se abona en 2024
	Campamento urbano (organiza Aldaba)	2800	3089,31	-289,31	
	Día medioambiental "El Tomillo"	300	281,48	18,52	
	Campamento AV Pilarica	1850	1821,47	28,53	
	Apoyo CEIP Gabriel y Galán	350	302,5	47,5	SE DEBÍA DE 2022
	Apoyo CEIP Gabriel y Galán	350	302,5	47,5	
	Taller gastronómico intercultural	350	123,94	226,06	
	Taller intercultural CEAS		170		
Proyectos no ejecutados 2023	Apoyo acciones ámbito juvenil	802	0	802	
	Programa doble aprovechamiento JOCE	700	0	700	
COMISIÓN INTERGENERACIONAL		4710	4455,94	254,06	
	Actitud positiva y baile	1600	1633,83	-33,83	
	Teatro musical	1300	1502	-202	792 Se abona en 2024
	Apoyo taller Colectivo Cultural Pilarica	200	171,82	28,18	
	Ciclo de Películas	1250	1148,29	101,71	
COMISIÓN ACTIVIDADES COMUNITARIAS		5716	2725,28	2990,72	
	Carnavales 2023	1100	1080,93	19,07	
	Grupo de batuca	800	836	-36	176€ se abona en 2024
	Talleres alimentación Saludable		150		
	Fiesta el Pilar Pilarica	600	495	105	se abona en 2024
	Certamen Literario Colectivo Pilarica	200	163,35	36,65	
proyectos no ejecutados 2023	Navidades	2616			
COMISIÓN PERMANENTE		1599,17	1600	-0,83	
	Gastos consejo material uso común		1100		
	CHEQUE OCADIDÓ		500		
	TOTAL PRESUPUESTO 2023	25800,17	19516,03	4900,64	ÚLTIMO TRIMESTRE
	GASTOS HASTA AGOSTO 2023		19516,03		
	FACTURAS DE 2022 ABONADAS EN 2023		1383,5		
	El Refugio	235,95			
	Actitud positiva y baile	792			
	proyecto Salud	814			
	Fiestas Pilarica	495			
	Batuca	176			
	TOTAL último trimestre	2512,95			
	RESTOS 2023 (CONTRATA 15 diciembre)	613,97			
	Total a restar de 2024	1898,98			
	total presupuesto 2024	12836,02			