

INFORME

Estudio sobre la realidad sociocomunitaria de los Barrios de Valladolid en 2016. a través de los Centros Cívicos

11

Centro Cívico Victoria-Overuela



Ayuntamiento de
Valladolid

Concejalía de Participación Ciudadana, Juventud y Deportes
Servicio de Participación Ciudadana y Juventud

Centro Cívico La Victoria

**ESTUDIO SOBRE LA REALIDAD SOCIOCOMUNITARIA DE LOS
BARRIOS DEL ÁMBITO DE ACTUACIÓN DEL CENTRO CIVICO: LA
VICTORIA Y LA OVERUELA**

MONITORA DE OCIO Y TIEMPO LIBRE
NOELIA BERMEJO SANZ

ÍNDICE GENERAL

- 1 OBJETIVO GENERAL DEL ESTUDIO**
- 2 CONTENIDO DEL ESTUDIO**
 - 2.1 DESCRIPCIÓN GENERAL DEL ENTORNO
 - 2.2 CARACTERÍSTICAS SOCIOECONÓMICAS
 - 2.3 URBANISMO E INFRAESTRUCTURA
 - 2.4 PROBLEMÁTICA COMUNITARIA GENERAL
- 3 RELACIÓN DE RECURSOS MUNICIPALES**
 - 3.1 ÁREA DE PARTICIPACION CIUDADANA, JUVENTUD Y DEPORTES
 - 3.2 ÁREA DE SERVICIOS SOCIALES
 - 3.3 ÁREA DE EDUCACIÓN, INFANCIA E IGUALDAD
 - 3.4 OTRAS ÁREAS MUNICIPALES
- 4 OTROS RECURSOS PÚBLICOS**
 - 4.1 CENTROS Y SERVICIOS EDUCATIVOS
 - 4.2 CENTROS Y SERVICIOS DE SALUD
- 5 OTROS RECURSOS PRIVADOS**
 - 5.1 CENTROS RELIGIOSOS
 - 5.2 TEJIDO EMPRESARIAL
 - 5.3 OTROS COLEGIOS PRIVADOS
 - 5.4 OTRAS RESIDENCIAS PRIVADAS
- 6 RELACIÓN DE RECURSOS ASOCIATIVOS Y SOCIALES**
- 7 OTRAS REALIDADES Y EXPERIENCIAS DE PARTICIPACIÓN CIUDADANA**
- 8 DIAGNOSTICO SOCIAL. DAFO**
- 9 PROPUESTA GENERAL DE ACTUACIONES EN EL ÁMBITO TERRITORIAL**
 - 9.1 PARA LA POBLACIÓN EN GENERAL
 - 9.2 ESPECÍFICAS PARA LA JUVENTUD
- 10 CONCLUSIONES**
- 11 BIBLIOGRAFÍA**
- 12 ANEXOS**

1. OBJETIVO GENERAL DEL ESTUDIO

Recopilar información actualizada sobre la realidad socio-comunitaria del ámbito territorial de cada centro cívico y la situación actual de la participación ciudadana en dicho ámbito.

2. CONTENIDO DEL ESTUDIO

2.1. DESCRIPCIÓN GENERAL EL ENTORNO

Valladolid es una ciudad Española situada en el cuadrante noroeste de la península ibérica, sede de las Cortes y de la Junta de la Comunidad Autónoma de Castilla y León. Se encuentra en el centro de la meseta norte de España.

Es una de las capitales españolas con mayor importancia en la historia y cuenta con una de las más antiguas universidades de España, actualmente, sigue ampliándose cada día, dotando a Valladolid de un gran ambiente universitario.

Valladolid se encuentra en el centro de la meseta norte de España, a 41º 37' de latitud norte, 4º 43' longitud oeste, a orillas del río Pisuerga. Con una extensión de 8.202 km² y una superficie municipal de 197,91 km², su densidad de población es de 1.554 hab/km². Tiene 7 núcleos de población y 5 entidades.

Se encuentra a 698 m. de altitud sobre el nivel del mar, lo que determina un clima continental con estaciones extremas, clima frío en invierno, caluroso en verano, y con primaveras y otoños muy cortos y húmedos.

Se encuentra a 200 Km de Madrid en dirección noroeste. La ciudad está a media distancia en el recorrido peninsular de la E-80 (antes la N-620 y hoy la A-62, Autovía de Castilla, más la A-1). A 39 Km de Palencia, a 112 km de Salamanca, a 120 de Burgos y a 137 de León.

A grandes rasgos, Valladolid es una ciudad media - grande con una situación relevante entre las 52 ciudades españolas con más de 100.000 habitantes. Valladolid ha perdido población en los últimos años, llegando a ocupar la posición 13ª por población municipal. Según el INE y el padrón del municipio de 2011 Valladolid tenía 313.437 habitantes, y en Enero de 2013 Valladolid contaba con 309.714 habitantes. En Enero de 2015 había 307.052 habitantes. Y por último en el año 2016 Valladolid tiene una población de 304.566 habitantes de los cuales 143.618 son varones y 160.948 son mujeres.

Las principales potencialidades detectadas en el municipio son los espacios de interés natural (riberas, arboladas, encinares y pinares más evolucionados, recogidos como Áreas de Singular Valor Ecológico).

Según José Luis Sáinz Guerra, Dr. Arquitecto, Miguel Camino Solórzano, Dr. Arquitecto, Universidad de Valladolid, UVA. España, Universidad Laica “Eloy Alfaro” de Manabí, ULEAM. Ecuador. En Valladolid domina el sector servicios con un 79%, seguido por la construcción 15,5%, la industria 4,9% y la agricultura 0,5%. En el sector servicios destaca el subsector del comercio y la hostelería. Existen en la ciudad 4 instituciones de gran peso en este sector; la Junta de Castilla y León, la Seguridad Social con sus 2 grandes Hospitales, el Ayuntamiento y la Universidad de Valladolid, mientras que en el sector industrial destaca la Fábrica de coches Fasa Renault. El despliegue industrial de Valladolid se produce en los años 60 del siglo pasado, con la implantación de varias industrias atraídas por la Fasa Renault, que atrajo grandes corrientes migratorias campesinas. En la década de los 60, se produce un incremento de 83.015 personas (incremento anual de 5,5%) que en 1970 arroja una población de 233.976 habitantes.

Valladolid también cuenta con una amplia red de Autovías, la red de Autovías y carreteras que llegan y salen soportan un tránsito muy elevado que ha sido la razón de la construcción de varias carreteras de circunvalación que la rodean (Rondas Este y Oeste) y contribuyen a la fluidez de la circulación. El AVE (tren de alta velocidad), el ferrocarril convencional y el aeropuerto (conocido como el aeropuerto de Villanubla), cuenta con vuelos diarios desde el aeropuerto con Barcelona, Vigo, París, Londres, Bruselas y Lisboa.

HISTORIA:

En Valladolid se proclama San Fernando como rey de Castilla. Se casan los Reyes Católicos, nacieron Enrique IV, Felipe II y Ana de Austria, reina de Francia. Magallanes firmó las capitulaciones de la primera circunnavegación del mundo. Murió Cristóbal Colón el 20 de Mayo de 1506. En la ciudad castellana Miguel de Cervantes terminó de escribir El Quijote y también escribió Quevedo. En Valladolid podemos encontrar la casa museo de Cervantes donde residió la familia Cervantes en 1605, situada en la Calle Miguel Íscar, se inauguró en 1862 y es considerada de Bien de Interés Cultural desde el 9 de Junio de 1958. También podemos encontrar la casa museo de José Zorrilla situada en la Calle Fray Luis de Granada, se inauguró en 1917 y es considerado Bien de Interés Cultural desde el 13 de Febrero de 1965.

Valladolid conserva su casco antiguo con un conjunto histórico compuesto por palacios, casas nobles, iglesias, plazas, avenidas y parques. Cuenta con un patrimonio de museos en el que destacan el Museo de Arte Contemporáneo Patio Herreriano, situado en el Paseo de Isabel la Católica, fue inaugurado en 2002. El Museo Nacional de

Escultura situado en la Calle Cárdenas de San Gregorio donde se pueden encontrar esculturas y pinturas Españolas de los siglos XIII a XIV, cuenta con 1.226 pinturas, 1.548 esculturas, artes decorativas y fragmentos arquitectónicos y el Museo Oriental creado en 1908 e inaugurado en 2006 que podemos encontrar en el Paseo Filipinos.

Valladolid destaca por su Semana Santa, la SEMINCI (Semana Internacional del Cine, INTUR (Feria Internacional de Turismo de Interior), Pingüinos (concentración anual de moteros, desde 1982), el Concurso Nacional de Pinchos y Tapas "Ciudad de Valladolid" o el TAC (Festival de Teatro y Artes de Calle).

METEREOLÓGÍA:

El clima de Valladolid es un Clima Mediterráneo Continentalizado. La temperatura media en julio y agosto supera solo ligeramente los 22°C en la zona urbana (concretamente en el observatorio de Valladolid), pero este valor baja de los 22°C en algunas zonas del municipio de mayor altitud, a las afueras, dándose así en esos lugares un clima oceánico mediterráneo. El clima de Valladolid está determinado en gran medida por la ubicación de la ciudad en el centro de la cuenca sedimentaria del Duero, que, al estar casi completamente rodeada de montañas que la aíslan del mar, tiene un clima extremado y seco para lo que cabría esperar a casi 700 metros de altitud y a solo 190 kilómetros del mar Cantábrico en línea recta. Las montañas que delimitan la meseta retienen los vientos y las lluvias, excepto por el Oeste, por donde la ausencia de grandes montañas abre un pasillo abierto al océano Atlántico y es por aquí, por Portugal, por donde penetran la mayoría de las precipitaciones que llegan a Valladolid.

Los vientos del norte llegan a Valladolid secos y fríos, y los del Sur suelen ser cálidos y húmedos, pero es por el Oeste y Suroeste por donde suele llegar la lluvia a Valladolid. Los vientos predominantes en Valladolid son los del Suroeste, y así lo vemos reflejado por ejemplo en la orientación de la pista del Aeropuerto.

Las precipitaciones están repartidas de forma bastante irregular a lo largo del año, si bien hay un mínimo acusado en verano y un máximo en otoño y primavera. La precipitación anual es de 433mm y la humedad relativa media a lo largo del año es del 64%. Al año hay 2624 horas de sol y 67 días de lluvia.

En cuanto a las temperaturas tal vez lo más destacado sea la importante oscilación térmica diaria. Las diferencias térmicas entre el día y la noche superan en muchas ocasiones los 20 grados. La temperatura media anual es de 12,7°C. Los inviernos son fríos con frecuentes nieblas y heladas. La ciudad cuenta con pocos días de nieve al año. Los veranos son, por lo general, calurosos y secos, con máximas entre 30°C y 35°C, pero mínimas suaves, superando ligeramente los 14°C.

NATALIDAD:

En el año 2005 se produjeron en Valladolid un total de 2.600 nacimientos. Esto supone la confirmación de una tendencia ascendente que se remonta al año 1999. Esta tasa de nacimiento es la más alta registrada desde 1992, año en el que se registraron 2.658 nacimientos. Por su parte, la tasa bruta de natalidad de Valladolid se sitúa en el 8,10‰, que es la cifra más alta desde 1992. En enero de 2015 podemos observar que de 0 a 4 años Valladolid cuenta con 11.813 niños y niñas.

MORTALIDAD:

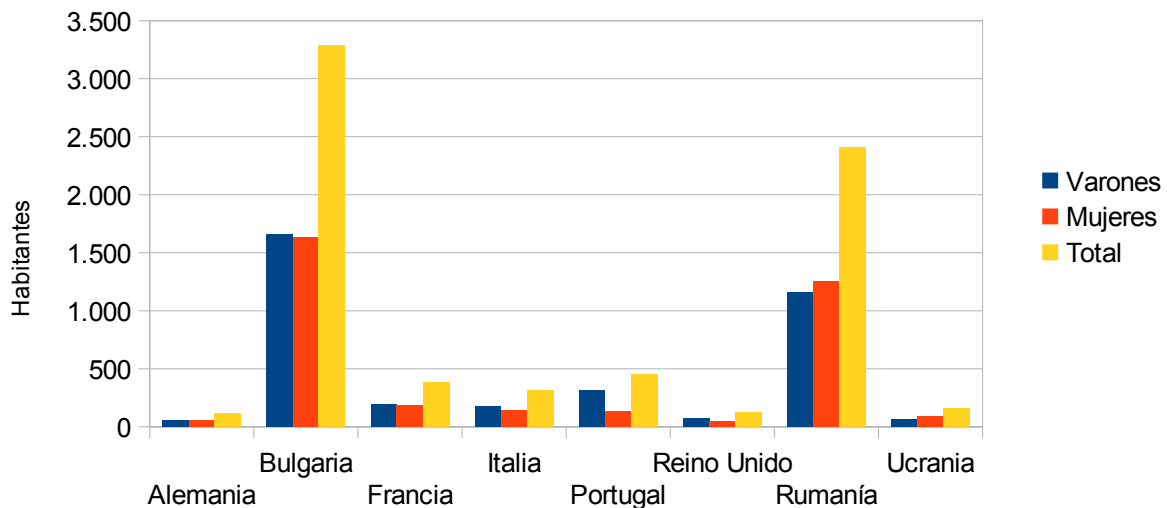
En 2005 se registraron 2.735 defunciones en la ciudad de Valladolid, lo que supuso un incremento con respecto a los años anteriores. Es, de hecho, la cifra más alta desde 1920, año en el que se registraron 3.206 defunciones. La tasa bruta de mortalidad se cifró en 8,52‰, siguiendo la tendencia ascendente reflejada en el número de defunciones, y es la más alta desde 1969.

MOVIMIENTOS MIGRATORIOS

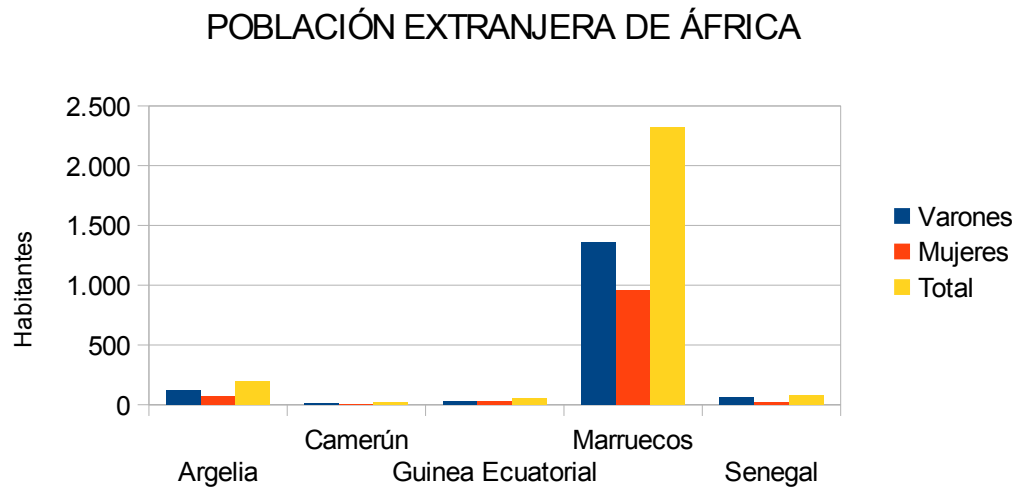
Según los datos de 2002, llegaron a Valladolid un total de 9.072 personas. De este total, 2.246 procedían de la propia provincia, 1.721 de otras provincias de Castilla y León, 2.407 de otra Comunidad Autónoma y por último 2.698 personas llegaron procedentes del extranjero.

Por continentes, Europa es el más representado en Valladolid con 8.680 residentes en el 2010 y un total de 8.458 en el año 2015 y 7.781 en el 2016. En cuanto al país de origen, Bulgaria aporta el mayor número de extranjeros, con 3.983 en 2015 frente a los 3.881 de 2009. En 2016 pasan a hacer un total de 3.289, de los cuales 1.658 son varones y 1.631 son mujeres. El colectivo Rumano se consolida en el segundo puesto de Europeos presentes en la capital con un saldo negativo de 176 habitantes (se ha pasado de los 2.490 que residían en el 2009 a los 2.585 que lo hacen en 2015) actualmente 2.409, de los que 1.157 son varones y 1.252 son mujeres.

POBLACIÓN EXTRANJERA DE EUROPA

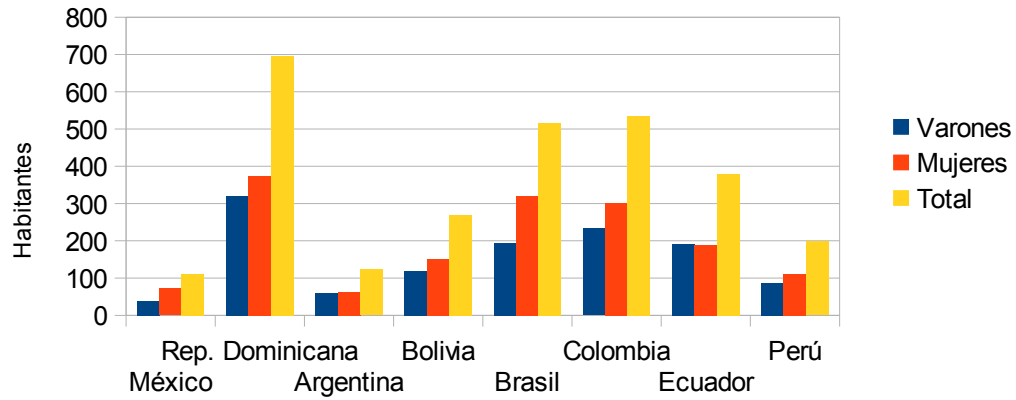


En lo que refiere a África Valladolid cuenta con un total de 2.803 habitantes, la mayor parte procedente de Marruecos con 2.322 habitantes de los cuales 1.362 son varones y 960 son mujeres.



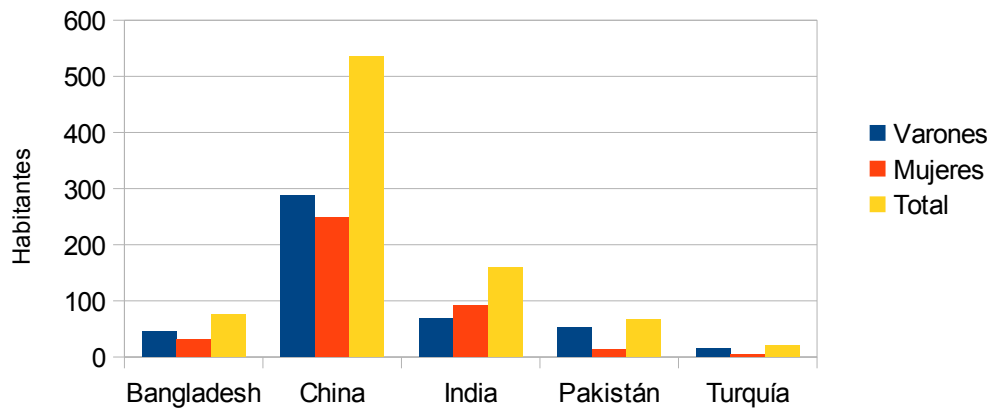
Si hablamos de América (3.594 habitantes) podemos distinguir tres grupos: República Dominicana con 695 habitantes, 320 varones y 375 mujeres. Colombia con 535 habitantes, 233 varones y 302 mujeres. Brasil con 516 habitantes, 195 varones y 321 mujeres.

POBLACIÓN EXTRANJERA DE AMÉRICA



El total de la población de Asia en Valladolid es de 938 habitantes, de los que podemos destacar la población China con 536 habitantes, de los que 288 son varones y 248 son mujeres.

POBLACIÓN EXTRANJERA DE ASIA



VALORACIÓN AGRÍCOLA DEL TERRITORIO

En referente a los valores agrícolas hay que tener en cuenta la calidad intrínseca de los suelos agrícolas, la forma de explotación actual de los mismos y la existencia de infraestructuras valiosas. Existe una alta calidad de los suelos agrícolas en La Overuela teniendo un valor productivo, cultural y paisajístico elevado, por lo que son susceptibles de clasificación como suelo rústico con alguna categoría de protección.

2.2. CARACTERÍSTICAS SOCIOECONÓMICAS GENERALES DE LA POBLACIÓN

En el barrio de La Victoria se puede notar un dinamismo económico muy alto. En lo referente al tamaño de sus empresas se puede apreciar como el más alto de la zona, casi triplicando el tamaño medio de las empresas del municipio.

Existe un rico y variado comercio de barrio, desde donde se satisface la demanda de productos, tanto ocasionales como frecuentes. Podemos encontrar una diversa variedad de establecimientos como: supermercados, carnicerías, pescaderías, panaderías, frutas y verduras, calzados y reparaciones de los mismos, joyas y complementos, peluquerías, perfumerías, kioscos, librerías, telefonía, informática, electrodomésticos o servicios técnicos, impresión, fotografía, decoración, electricidad, productos artesanos, estancos, pirotecnia, floristerías, transportes, gimnasios, academias de estudios, alimentación para animales, bazares... todo este comercio se detallan más adelante en el apartado de Servicios Comerciales.

Las propias empresas de este barrio no podrían absorber la totalidad de su población potencialmente activa, es un área receptora de trabajadores y trabajadoras del resto del municipio, no sólo en actividades de comercio y servicios sino también en la industria.

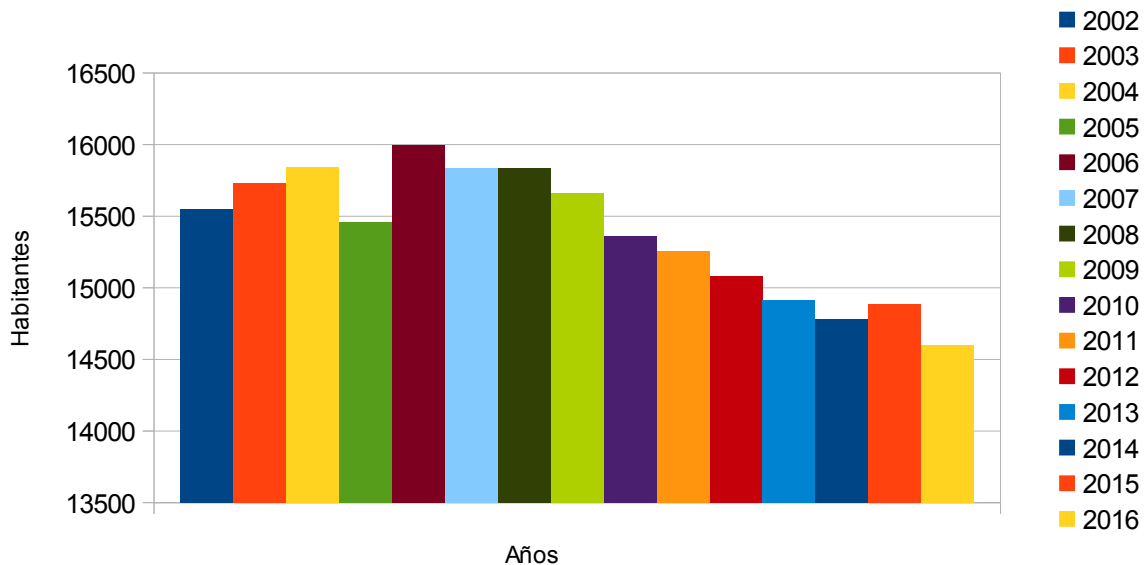
Según el Plan General de Ordenación Urbana de Valladolid La Victoria ocupa un espacio de 64,36 Has que alcanza hasta la dársena del Canal de Castilla desde la salida hacia Burgos y Gijón. Está configurado como el arrabal al otro lado del Puente mayor, en la salida hacia Burgos y Gijón. Es un espacio fundamentalmente residencial con 14.600 habitantes censados en el año 2016. Cuenta con un total de 5,960 unidades familiares de las que un 23% son unifamiliares. La Victoria presenta un índice de juventud que alcanza el 14,6% y un envejecimiento del 17,3%, y todo ello con un porcentaje de población extranjera residente del 3,1%. La población extranjera en la Victoria cuenta con 365 habitantes de los cuales 182 son varones y 183 son mujeres.

Los usos destacados son los referidos a actividades comerciales, con 357 locales, e industriales, con 156. El dinamismo económico que tiene lugar en este espacio resulta de las 776 licencias empresariales. 133 profesionales, siendo las actividades más importantes las relacionadas con restauración y hostelería, a la vez que con la construcción.

ESTADÍSTICA DE POBLACIÓN

LA VICTORIA															
AÑO	2002	2003	2004	2005	2006	2007	2008	2009	2010	2011	2012	2013	2014	2015	2016
HAB.	15.552	15.732	15.845	15.458	15.995	15.839	15.833	15.663	15.364	15.254	15.084	14.915	14.783	14.889	14.600

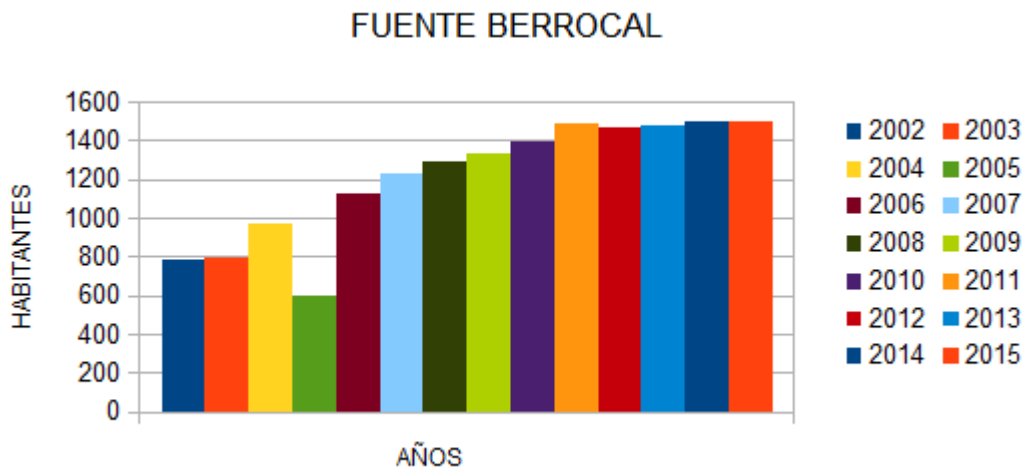
POBLACIÓN LA VICTORIA



En Fuente Berrocal se registra la más baja actividad económica de la zona. Destacando las instalaciones de 'La Galera' y el restaurante 'El Hueco'.

ESTADÍSTICA DE POBLACIÓN

FUENTE BERROCAL														
AÑO	2002	2003	2004	2005	2006	2007	2008	2009	2010	2011	2012	2013	2014	2015
HAB.	789	800	977	607	1.133	1.229	1.297	1.335	1.399	1.488	1.474	1.482	1.498	1.497



Destacando los agentes comerciales y profesionales libres que se desplazan al centro neurológico del municipio para trabajar, y de hecho esta zona residencial nace con la intención de alejarse del ajetreo del mundo urbano y destinándose a 'zona de dormitorio' principalmente.

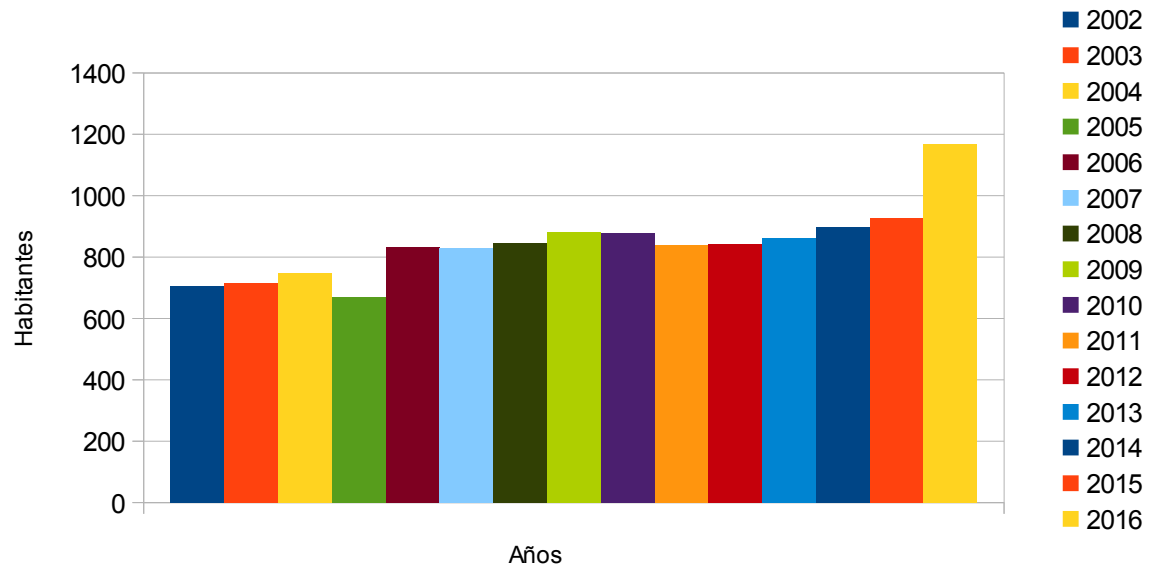
En el barrio de La Overuela se aprecia un dinamismo económico muy bajo. Su actividad empresarial se concentra en comercios, restaurantes, hostelería y reparaciones.

Según el Plan General de Ordenación Urbana de Valladolid. La Overuela es un espacio urbano que se sitúa entre las avenidas de Burgos y Gijón. La población de La Overuela (sin Fuente Berrocal) es de 1.169 habitantes, que se ha visto incrementado casi en un 35% debido al crecimiento de su parque de viviendas. Su población presenta una estructura demográfica que comparativamente podemos considerar joven, en la medida que cuenta con un 18% de juventud y un 12% de población mayor, en tanto que el porcentaje de población extranjera alcanza solo un 2,4% del total.

ESTADÍSTICA DE POBLACIÓN

LA OVERUELA															
AÑO	2002	2003	2004	2005	2006	2007	2008	2009	2010	2011	2012	2013	2014	2015	2016
HAB.	704	715	748	668	831	830	847	882	877	838	841	861	899	927	1.169

POBLACIÓN LA OVERUELA



2.3. URBANISMO E INFRAESTRUCTURA

CARACTERÍSTICAS GENERALES

Los siguientes datos han sido obtenidos de:

- Plan General de Ordenación Urbana de Valladolid.
- Ayuntamiento de Valladolid.
- Páginas web y blogs.

El barrio de La Victoria se sitúa en el noroeste de la ciudad de Valladolid, contando tanto con límites bien definidos y consolidados como con otros menos claros o bien sin consolidar.

Limita al sur con la Avenida Gijón y el barrio de Huerta del Rey, al oeste con el Canal de Castilla y en el barrio de la Maruquesa y Parva de la Ría, al este con la calle de La Victoria y el Paseo del Obregón, que define aproximadamente el límite con el entorno de la Avenida de Burgos, y finalmente al norte con el suelo sin urbanizar al este del Canal de Castilla.

Las principales vías de acceso al barrio son la Avenidas de Gijón y la Avenida de Burgos. El acceso al barrio se produce desde el entorno del puente Mayor, desde donde parten estas dos Avenidas de las que a su vez nacen varias de las principales calles del barrio, la calle de La Victoria y el Paseo del Obregón, que definen el límite con la zona de la Avenida de Burgos, y también de la calle de la Fuente el Sol.

La Overuela-Fuente Berrocal ocupa una amplia zona del noroeste de Valladolid, contando con unas situaciones de límites y bordes muy diversas e incluyendo tres barrios: La Maruquesa–Parva de la Ría-Fuente el Sol, La Overuela y Fuente Berrocal.

La sección limita al sur con las naves junto a la Avenida Gijón, al sureste con el Canal de Castilla y los barrios de La Victoria y de la Avenida de Burgos, al noroeste con el río Pisuerga y los terrenos agrícolas del Soto de la Medinilla y en último lugar todo el arco que va desde el suroeste al noroeste que coincide con el propio límite del término municipal de Valladolid. Por otro lado, el barrio de la Maruquesa–Parva de la Ría–Fuente el Sol se ubica junto al camino de la Virgen de la Merced, el Canal de Castilla y la subida a la Fuente el Sol, el barrio de La Overuela quedará delimitado al oeste por el Canal de Castilla, al sur y al este por el río Pisuerga y al norte por el límite del término municipal, mientras que todos los amplio terrenos restantes quedarían asignados al barrio de Fuente Berrocal.

Las principales vías de acceso a los tres barrios son la carretera de Fuensaldaña en el caso de la Maruquesa–Parva de la Ría–Fuente el Sol y Fuente Berrocal y la calle de

los Títulos en el caso de la Overuela.

La carretera de Fuensaldaña va desde la Avenida de Gijón y siguiendo un recorrido paralelo al del Canal de Castilla conecta a la zona de La Maruquesa, Parva de la Ría y Fuente el Sol, encaminándose finalmente hacia el noroeste, donde, separado del núcleo urbano, se ubica la urbanización de Fuente Berrocal, del otro lado de la Autovía de Castilla. Por su parte, la Calle de los Títulos parte del encuentro entre la Ronda Exterior y la Avenida de Burgos, siguiendo también un trazado paralelo al del Canal de Castilla hasta llegar al barrio de La Overuela.

ANÁLISIS URBANÍSTICO

El barrio de La Victoria se divide en dos zonas: el barrio de La Victoria propiamente dicho y Puente Jardín. Se sitúa en dos ejes interiores: el principal, la calle Fuente el Sol, y uno secundario perpendicular a este, la calle Dársena. A ellos se unen otros dos exteriores: la Calle La Victoria y la Avenida de Gijón. En torno a estos cuatro ejes se genera una trama irregular de calles, que da lugar a unas manzanas irregulares de tamaños muy diversos.

Puente Jardín es más regular, parte de una calle peatonal interior y de dos calles exteriores, el Paseo del Jardín Botánico y el Paseo del Obregón (a los cuales se accede por la calle Fuente el Sol y la calle de La Victoria respectivamente).

La mayor parte del barrio está ocupado por edificios entre medianeras y algunos bloques lineales fruto de la renovación urbana. También hay pequeños conjuntos de casas molineras junto al Canal de Castilla y al final de la calle Fuente el Sol, vestigios del poblamiento del barrio a principios del siglo XX.

Por otro lado, en Puente Jardín predomina la tipología abierta compuesta por torres y bloques lineales en torno al eje peatonal.

La Overuela se caracteriza por su disposición lineal a lo largo de las calles de los Títulos (antigua carretera VP-3401) y el Arrabal y el camino de El Espinar. El caserío se dispone formando manzanas cerradas de viviendas unifamiliares perpendiculares a estos antiguos caminos. Hay que resaltar que han ido surgiendo vías secundarias que se corresponden también con antiguos caminos, a lo largo de los cuales se van situando nuevas promociones de viviendas unifamiliares adosadas, con una densidad menos y mayor abundancia de espacios libres.

Sin embargo lo que más llama la atención es la ocupación masiva de parcelas agrícolas por viviendas unifamiliares aisladas autoconstruidas que no cuentan con ningún servicio urbano.

La morfología de La Maruquesa, Parva de la Ría y Fuente el Sol está definida por una serie de ejes estructurales. Cada uno de los asentamientos surgió tomando como referencia una de las siguientes calles: la carretera de Fuensaldaña, la subida a Fuente el Sol, la Avenida de Gijón, la Calle Parva de la Ría o el Camino Virgen de la Merced. En torno a ellas, en calles paralelas o perpendiculares, se dispusieron en hileras de parcelas más o menos regulares de diversos tamaños, ocupadas mayoritariamente por casas molineras.

La tipología predominante en esta zona son las viviendas unifamiliares con casas molineras. En algunas áreas se han ido sustituyendo por viviendas unifamiliares entre medianeras o por conjuntos de adosados. Con motivo de la renovación urbana. Hay dos zonas en las que predominan las viviendas unifamiliares aisladas: en la zona norte del sector, en la calle Páramo Salve Regina y en la parte sur de la subida a la Fuente el Sol.

Además existen tres torres de viviendas, dispersadas en la zona, y una serie de bloques lineales de pequeña altura.

Por otro lado, la avenida Gijón no es residencial, sino que en ella existen una serie de naves industriales, algunas de ellas destinadas al comercio. También hay más naves industriales esparcidas por el sector, por ejemplo en su zona norte, entre los bloques lineales del Canal de Castilla, o en el camino Virgen de la Merced.

USOS

El barrio de La Victoria es un barrio residencial con actividad comercial. Se puede acceder al barrio por medio del Puente Mayor y eso enriquece al comercio más próximo al Puente Mayor, es decir, la Calle Fuente el Sol que a su vez es un eje estructural y de actividad del barrio.

En Puente Jardín tenemos que tener en cuenta que algunos locales están vacíos, pero a pesar de ello cuenta ya con un notable desarrollo comercial. En lo referente a los equipamientos, tienen una presencia notable en el tejido del barrio en torno a la calle Dársena y en el espacio de transición entre el barrio tradicional y Puente Jardín.

La Overuela se ha convertido en un barrio exclusivamente residencial. Las actividades comerciales o de servicios son prácticamente inexistentes. El barrio cuenta con tres bares y dos tiendas de ultramarinos. En el Camino Zamadueñas destacan el Centro Asturiano y una granja ecuestre, estos centros tienen una gran actividad social y de ocio a pesar de estar en suelo rústico y alejado del núcleo. También cuenta con una pista deportiva, un Centro Cívico y la parroquia.

Con respecto a La Maruquesa, Parva de la Ría y Fuente el Sol el uso es residencial, aunque en algunas zonas existe el uso industrial, es minoritario. Existe la presencia de naves industriales en la zona, sobre todo en la Avenida Gijón. No Existe apenas comercio en este sector, debido a que dominan las viviendas unifamiliares sin bajos comercios donde este se pueda establecer. No existen apenas dotaciones de equipamientos en la zona.

ESTADO DE LA EDIFICACIÓN

En el barrio de La Victoria el estado de la edificación es en general bueno, a pesar de estar construido en los años 60 y 70, por ello la edificación presenta carencias que poco a poco se van subsanando. Por ejemplo la instalación de ascensores y la reparación de fachadas y tejados. También podemos encontrar edificios con carencias en su diseño original.

En la edificación de La Overuela se presentan situaciones de conservación muy diversas. Teniendo en cuenta que hay solares dispersos entre los edificios, más concretamente en torno al camino del Espinar. Existen edificios con una reciente edificación y otros más antiguos. Existen un par de parcelas en un estado de abandono considerable. No obstante se puede hablar de un buen estado de la edificación.

La edificación en la zona de La Maruquesa es fruto de la autoconstrucción de casas molineras, a principios de siglo y en la década de los sesenta en Fuente el Sol y Parva de la Ría. Aparecieron como asentamientos marginales y hoy la mayoría se encuentra en un estado decadente.

ESPACIO PÚBLICO

El barrio de La Victoria presenta diferencias en función de la zona en que nos encontremos. Cuenta con calles definidas en torno a los años 60 que presentan problemas de sección de vía respecto a la altura de la edificación. Las condiciones ambientales no son muy buenas, debido a la estrechez de las aceras, lo que se ocasiona un escaso arbolado y mobiliario urbano.

De esta manera, las vías definidas en los años 90, correspondientes a Puente Jardín, se encuentran en mejores condiciones. Tanto las vías dedicadas al tráfico rodado como al peatonal, tienen una sección apropiada respecto a la altura de la edificación, que en ningún caso es superior a las seis plantas. Además, todas las calles cuentan con gran cantidad de arbolado y mobiliario urbano. No obstante, las aceras están en continuo mantenimiento debido a los problemas ocasionados por las raíces de los árboles. El barrio cuenta con un gran parque y otros espacios de menos tamaño pero que también presentan interés. El parque Jardín Botánico es el gran espacio libre del barrio. Inaugurado a finales de los años 90, se extiende en torno al canal de Castilla desde la parte norte del barrio hasta la calle Fuente el Sol.

Hay que destacar también la Plaza de la Solidaridad, en el centro del barrio

original y en torno a la cual se sitúa un polideportivo municipal. Cuenta con un gran dinamismo y un uso muy intenso por parte de los vecinos.

Es importante también el parque situado en torno a las instalaciones deportivas en las calles Fuente el Sol y Paseo del Jardín Botánico, así como otra serie de plazas que se encuentran dispersas entre los edificios.

Las calles principales de La Overuela son la de los Títulos (antigua carretera VP-3401) y la del Arrabal. Estas cuentan con una sección más amplia y buenas condiciones ambientales y de urbanización. El resto de las calles son estrechas, con poca acera y sin árboles. También existen calles sin asfaltar. La Overuela se encuentra en la ribera del río Pisuerga, rodeada por un el Canal de Castilla y un meandro. En la esclusa existen lugares de gran valor ambiental y con un gran potencial.

Existen pequeñas plazas en la calle Arrabal donde se concentra la mayor parte de la actividad del barrio. La Overuela también cuenta con parques infantiles y zonas con árboles.

La Maruquesa, Parva de la Ría y Fuente el Sol no se encuentra en muy buenas condiciones. En la mayoría de las calles no hay problemas de anchura, debido a que se trata de viviendas unifamiliares y por ello la relación entre la anchura de la vía y la altura de la edificación es aceptable. Sin embargo, existen problemas de estrechez en algunos casos, como en la calle del Otero e incluso la subida a la Fuente el Sol, donde es preciso más anchura y aparcamiento.

La calidad ambiental tampoco es buena, hay una gran carencia de arbolado en las calles, mobiliario urbano y aparcamiento, existen excepciones como la calle Parva de la Ría. Las calles en las que se han realizado viviendas adosadas presentan mejores condiciones, puesto que el viario también ha sido transformado. Se ha plantado arbolado, se han ensanchado las calles permitiendo zonas de aparcamiento y hay más mobiliario urbano.

Este sector cuenta con la presencia del gran parque de la Fuente el Sol, así como otros espacios libres de interés. El parque Fuente el Sol es el gran espacio libre del barrio, e incluso de la ciudad, ya que se trata de un parque metropolitano. Ha sido repoblado y acondicionado en los últimos años y cuenta con un gran dinamismo y uso por parte de los vecinos de la ciudad.

EQUIPAMIENTOS

El barrio de La Victoria cuenta con diverso equipamiento local que es bastante abundante y satisface las necesidades de la zona, incluyendo un centro de salud, varios colegios, guarderías, equipamiento deportivo, etc.

Los equipamientos se encuentran distribuidos en el barrio original, y entre este y Puente Jardín. Hay que destacar la presencia de equipamientos en torno a las plazas de la Solidaridad y la Armonía. De esta manera, los equipamientos interactúan con estos espacios públicos.

En el barrio La Overuela los equipamientos son muy escasos. Dispone de un centro municipal de servicios, un colegio (cerrado) con un espacio deportivo ajeno a él y la parroquia. Estos equipamientos no cubren las necesidades de una población alejada del centro de la ciudad. Existen solares junto a la escuela y en el camino del Espinar.

El sector de La Maruquesa, Parva de la Ría y Fuente el Sol, no cuenta apenas con equipamientos, ni locales. Los únicos equipamientos existentes en el área se encuentran en torno a la Avenida de Gijón, un tanatorio. En el camino de la Virgen de la Merced cuenta con el convento de las Hermanas Mercenarias de la Caridad y el Centro Padre Zegrí, que se encuentran dentro del mismo complejo. Y el Canal de Castilla cuenta con dotaciones pertenecientes a la Confederación Hidrográfica del Duero.

INFRAESTRUCTURAS: HISTORIA Y EVOLUCIÓN

- **La puerta del puente.**
- **Tren burra.**
- **Fábrica de harinas 'La Perla'.**
- **Iglesia Ntra. Sra. de La Victoria. Convento de Ntra. Sra. de La Soledad.**
- **Estación de San Bartolomé.**
- **El Canal de Castilla.**
- **Las Barcazas.**
- **Jardín Botánico.**
- **Fuente el Sol.**

LA PUERTA DEL PUENTE

La primitiva Puerta del Puente, situada en el Puente Mayor, era la entrada a Valladolid desde el camino de Villanubla y Zaratán, y también era la única entrada desde el otro lado del río Pisuerga, puesto que en esa época no existía otro puente en la ciudad.



La puerta no tenía fin defensivo, y si aduanero y recaudatorio sobre las gentes y productos que llegaban a la ciudad por este camino, cuyo beneficio iba a parar al Cabildo y al Convento de San Pablo.

En 1689 la puerta fue renovada en forma de arco triunfal para la visita del rey Carlos II. La puerta fue demolida en el siglo XIX.

En la litografía de Benoist (S.XIX), se ve la Puerta del Puente; al fondo a la izquierda la desaparecida Iglesia de San Nicolás, y a la derecha la Iglesia de San Agustín (Hoy Archivo Municipal)

TREN BURRA

El 14 de abril de 1877, Francisco Subizar Berasain presentó un proyecto de tranvía de tracción animal para unir Valladolid con Medina de Rioseco.



Dados los problemas para llevar el trazado al centro de Valladolid, se edificó una estación provisional, extramuros de la ciudad, para transporte de viajeros y mercancías, la de San Bartolomé.

Se le llamaba Tren Burra por su lentitud de marcha, alcanzaba una velocidad media de 20,5 km hora.

El último billete, fue expedido para el trayecto Palazuelos de Vedija - Valladolid, costó 23 pesetas y tenía el número 00737.

Su desaparición provocó una gran conmoción en la ciudad, como reflejó la prensa del momento. Una plataforma, en defensa del ferrocarril, llegó a convocar una manifestación.

FÁBRICA DE HARINAS LA PERLA

La Compañía del Canal de Castilla, hacia 1855, promovió la construcción de otra fábrica de harinas en el tercer salto del derrame del Canal.

Ocupaba una superficie de 647 metros cuadrados, dividida en tres secciones: El edificio principal tenía 5 pisos y contaba con 10 piedras, 6 cribas, 4 frapores, 4 batidores dobles, 16 cedazos y 2 turbinas que movían toda esta maquinaria. A los lados de este edificio estaban los otros dos, dedicados a almacén de trigo y harina.

La fábrica estuvo funcionando hasta 2006.

Posteriormente el edificio fue rehabilitado y en la actualidad alberga el Hotel Marqués de la Ensenada.



IGLESIA DE NTRA. SRA. DE LA VICTORIA CONVENTO DE NTRA. SRA. DE LA SOLEDAD

La iglesia de Nuestra Señora de la Victoria, que dio nombre al barrio, estaba situada aproximadamente donde hoy se encuentran las dependencias de la Policía Municipal en la Avenida de Burgos.

La fachada se incorporó a la nueva, y actual, Iglesia de Nuestra Señora de la Victoria que se inauguró el 12 de marzo de 1967.



ESTACIÓN DE SAN BARTOLOMÉ

Quizás pensemos que en Valladolid solo ha habido una estación de ferrocarril, pero no es así. La primera fue esta que nos ocupa, la segunda la de Campo de Béjar (1890) y la tercera la Estación del Norte (1895).



EL CANAL DE CASTILLA

Aunque no es un río marcó el comienzo de Valladolid como ciudad industrial. Fue la construcción del gran proyecto hidráulico del siglo XIX, el Canal de Castilla. Alrededor de la dársena de Valladolid, a los pies de la Cuesta de la Maruquesa, se instalaron fábricas harineras y textiles, fundiciones y grandes almacenes de grano.



En el siglo XVIII, el ministro Marqués de la Ensenada propone a Fernando VI la construcción de una red de canales de navegación para Castilla con el fin de facilitar el transporte de cereales, de la que era principal productora, hacia los puertos del norte y de allí a otros mercados, solucionando así el problema de aislamiento que sufría la meseta castellana.

Se hace cargo del proyecto el ingeniero Antonio de Ulloa, quien dos años después, tras los trabajos preliminares del ingeniero francés Carlos Lemaur, presenta el “Proyecto General de los Canales de Navegación y Riego para los Reinos de Castilla y León”.



El proyecto tenía cuatro canales que unían Reinosa con Segovia, para llegar hasta el puerto de Santander, pero solo se llegaron a construir tres: los ramales Norte, Sur y de Campos. No llegando a construirse el ramal que uniría Segovia con Villanueva de Duero (Valladolid).

El proyecto comenzó por el Ramal de Campos el 16 de julio de 1753 en Calahorra de Ribas, término municipal de Ribas de Campos (Palencia), tomando sus aguas del río Carrión para, después de recorrer 78,5 kilómetros y salvar 21,65 metros de desnivel, finalizar su recorrido en Medina de Rioseco (Valladolid), dejando sus aguas en el río Sequillo y tras recorrer la paramera de la Tierra de Campos y bordear por el norte las tierras de la desecada laguna de La Nava, en Fuentes de Nava (Palencia).



Debido a la Guerra de la Independencia, que había ocasionado grandes destrozos en lo ya construido, y por la crisis política y económica posterior, las obras se volvieron a parar cerca de Dueñas.

En 1831, el Estado adjudica a la “Compañía del Canal de Castilla” la explotación del Canal por 80 años, desde la finalización de las obras. Por diversas dificultades, se amplía el plazo para la finalización de las obras y la explotación se reduce a 70 años.

En 1835, con la llegada de las aguas al río Pisuerga en Valladolid, finaliza la construcción del Ramal Sur.

Tiene 49 esclusas: 34 ovaladas de entre 20-25 metros de largo por 10 de ancho (S.XVIII), y 15 rectangulares con 30 metros de largo por 5 de ancho (S.XIX).

El transporte de mercancías por el Canal, solo estaba permitido de día y se realizaba con barcazas, primero movidas por un sistema combinado de arrastre y vela, y posteriormente solo con el arrastre por caballerías.

El Canal tuvo su mayor movimiento comercial entre 1850 y 1860, cuando más de 350 barcazas surcaban sus aguas. Se convirtió en el curso de navegación fluvial más importante de España en el siglo XIX y fue la vía para la industrialización de la región, ya que en sus esclusas y derrames proliferó la creación de nuevas fábricas, sobre todo de harinas, que dinamizó la economía de Castilla y León hasta principios del siglo XX.

El ferrocarril, hizo que el Canal de Castilla dejara de ser utilizado como vía de transporte y comunicación. Sin embargo proporcionó otros usos derivados de la fuerza motriz, dando lugar a la instalación de fábricas de papel, harinas, cueros, molinos, armas e incluso astilleros. Ayudando así al desarrollo industrial y económico de muchas de las localidades que atraviesa.



Vista de la darsena del canal de Valladolid desde la Cuesta de la Maruquesa. 1888
Valladolid (Spain) — General View

LOS RAMALES DEL CANAL

RAMAL NORTE:

Tiene su inicio en Palencia, concretamente en Alar del Rey. Consta de un recorrido de 75 km., 24 esclusas y 10 puentes.

Toma las aguas del río Pisuegra y llega hasta Ribas de Campos donde se junta con las del río Carrión.

Pasa por: Alar del Rey, Herrera de Pisuegra, Castrillo de Río Pisuegra, Melgar de Fernamental, Osorno la Mayor, Lantadilla, Requena de Campos, Boadilla del Camino, Frómista, Piña de Campos, Amusco, San Cebrián de Campos y Ribas de Campos.

RAMAL DE CAMPOS:

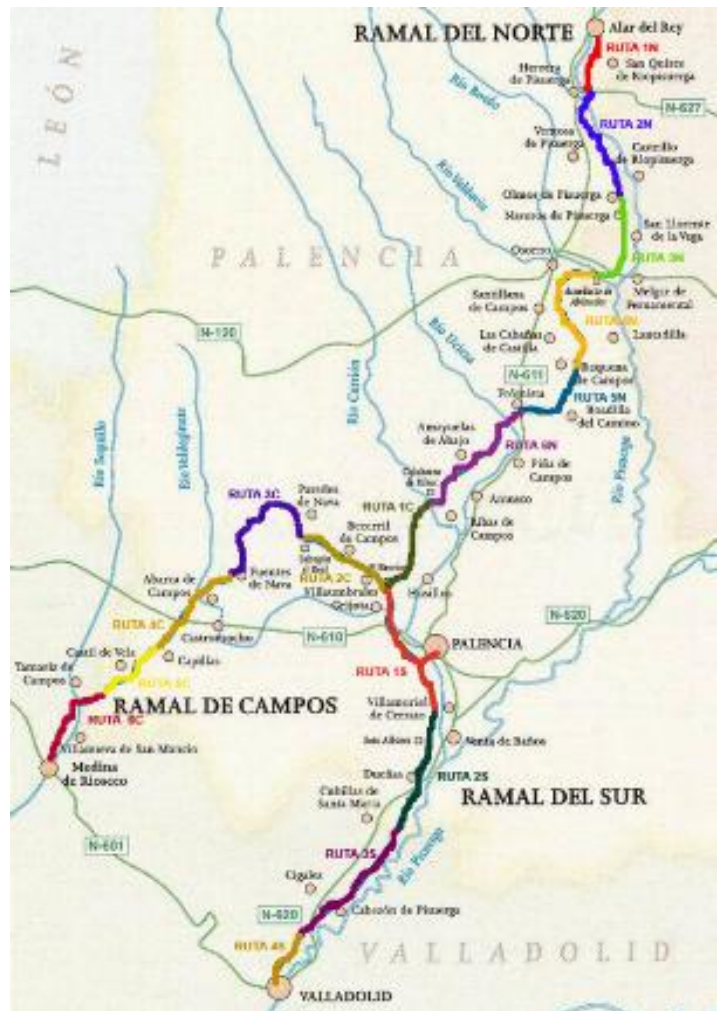
Tiene su inicio en Calahorra de Ribas y su fin en Medina de Rioseco. Consta de un recorrido de 78 km., 7 esclusas y 11 puentes.

Pasa por: Husillos, Villaumbrales, Becerril de Campos, Paredes de Nava, Fuentes de Nava, Autillo de Campos, Castromocho, Capillas, Castil de Vela, Belmonte de Campos, Tamariz de Campos, Villanueva de San Mancio y Medina de Rioseco.

RAMAL SUR:

Tiene su inicio en Serrón, término municipal de Grijota (Palencia) y finaliza en Valladolid. Consta de un recorrido de 54 km., 18 esclusas y 4 puentes.

Recorre: Grijota, Palencia, Villamuriel de Cerrato, Dueñas, Cubillas de Santa Marta, Trigueros del Valle, Corcos de Aguilarejo, Cigales, Cabezón de Pisuegra, Fuensaldaña y Valladolid.



ALLÁ DONDE ACABA EL CANAL DE CASTILLA

José Antonio García Alfonso.
Biólogo

Desde Alar del rey hasta Valladolid y Medina de Rioseco. Éste es el trazado definitivo del Canal de Castilla, monumental obra de ingeniería hidráulica realizada entre los siglos XVIII y XIX, que fue proyectada como vía de comunicación fluvial y que actualmente es utilizada para el riego de tierras de labor.

En el barrio de La Victoria se encuentra la dársena donde finaliza el denominado Canal Sur, uno de los tres ramales de los que se compone el Canal de Castilla. Este ramal parte del Canal de Campos en las proximidades de la localidad palentina de Grijota. El Canal Norte tiene su inicio en el río Pisuegra, en Alar del Rey, y acaba en Calahorra de Ribas, punto donde se inicia el ramal de campos que llega hasta Medina de Rioseco.

En el barrio de la Victoria concluye, pues, el recorrido de una de las arterias hidráulicas más importantes entre las creadas por el hombre hace siglos. Es indudable el valor histórico y patrimonial que posee el Canal de Castilla, otorgando, asimismo, un grado de singularidad especial al barrio.

El atractivo histórico que por sí mismo posee el Canal de Castilla, se ve complementado con un interesante patrimonio natural, resultante de la acción conjunta de naturaleza y el hombre sobre la obra de ingeniería.

En el barrio de La Victoria se encuentra una de las dársenas del Canal de Castilla. Este lugar constituyó un pequeño puerto fluvial al que llegaban y del que partían barcas, para cargar y descargar diversos productos y personas. Aquí vamos a contemplar el tramo comprendido entre la dársena y la esclusa número 42, situada en las inmediaciones de las instalaciones de Tafisa, ya que es uno de los itinerarios escogidos habitualmente por muchos habitantes del barrio para caminar, andar en bicicleta o disfrutar del entorno natural.

LAS BARCAZAS:

Las primeras estaban construidas en madera y posteriormente con madera y hierro. Se utilizaban para el transporte por el Canal y tenían más de 20 metros de eslora y 4 metros de manga, y capacidad suficiente para transportar hasta las 50 toneladas, eran arrastradas por 2 o 3 mulas.

La Junta de Castilla y León, por Decreto de 13 de junio de 1991, declaró el Canal de Castilla Bien de Interés Cultural, como Conjunto Histórico.



Barcaza en la dársena del Canal en Valladolid
Fotografía conseguida en la red - Archivo de la CHD

JARDÍN BOTÁNICO

Primer Jardín Botánico de la ciudad. Se inauguró el día 17 de Enero de 1999 y cuenta con 25.329 metros cuadrados. Existen 30 especies de árboles como los acebos, alcornoques, fresnos, cedros, cipreses, abedules, magnolios, castaños, encinas, robles... también se pueden observar muestras autóctonas de la Comunidad de Castilla y León

El acceso al Jardín es por la misma calle Jardín Botánico y perpendiculares a la calle Madreselvas, Abedul y otro acceso por la margen del Canal de Castilla.

Además de una zona deportiva, zonas de esparcimiento, un invernadero, una superficie de césped de 11.633 metros cuadrados y aparcamientos. El aparcamiento cuenta con 140 plazas y se sitúan al lado del invernadero. También dispone de una plaza central cercada con pérgolas. La zona deportiva cuenta con un campo de fútbol, pista de tenis, pista de pádel y una piscina cubierta.

El Jardín Botánico incluye un lago y una zona de roca que lo rodea. El agua del lago es utilizado para el riego.

El itinerario que se diseñó permite recorrer el jardín contemplando las distintas áreas botánicas.



Fuente el Sol

José Antonio García Alfonso.

Biólogo

La Fuente el Sol es un parque periurbano situado en las inmediaciones del barrio de La Victoria. En él encontramos, conviviendo juntas, especies vegetales introducidas por el hombre hace varias décadas, y otras típicas de los ecosistemas regionales. El núcleo principal del parque ocupa una vaguada natural, que ha sido generada por la incisión que una antigua corriente de agua esculpió poco a poco en el borde del páramo. No obstante, el área útil del parque se extiende más allá, hacia la plataforma aledaña de la cota superior.

En el fondo de la vaguada discurre un pequeño arroyo que recoge las aguas brotadas de varios manantiales, a través de los que descarga parte del agua acumulada en el acuífero del páramo. El manantial más importante es el que alimenta a la fuente, aunque el agua que brota en las demás surgencias procede de la misma bolsa, por lo que las propiedades físicas y químicas son idénticas.

La mayor parte de los árboles que dieron origen al parque fueron plantados por presos durante la guerra civil, aunque la utilización y aprovechamiento de los recursos de la zona se remontan mucho tiempo atrás. Se tiene constancia de que en el año 1603 se canalizaron las aguas de la Fuente el Sol, para abastecer a la zona de la ciudad de la margen izquierda del río, levantándose una terminal delante del Monasterio de Nuestra Señora de La Victoria. En lo que a recursos naturales se refiere, la Fuente el Sol puede ser considerado un parque privilegiado dentro del contexto urbano de Valladolid. En él podemos disfrutar de aspectos gran interés, tanto en el ámbito de la geología como en los de la flora y la fauna.



Geológicamente, el visitante puede contemplar directamente los resultados de algunos procesos acaecidos en otras épocas, pudiendo hacer una reconstrucción del paisaje de tiempos lejanos. Desde la plataforma superior podemos observar las terrazas fluviales que caracterizan la zona, originadas por el desmantelamiento del páramo a manos de cursos de agua de mayor envergadura que las actuales. Las corrientes del cuaternario antiguo (periodo geológico comprendido desde hace unos 2 millones de años hasta nuestros días), fueron dejando su testimonio en forma de depósitos de cantos rodados, arenas y limos, que hoy afloran como conglomerados en los cortes de los cantiles superiores.

Recorrido guiado por el Parque "La Fuente el Sol".

Como ya se ha comentado, la flora es una mezcla de especies exóticas, introducidas por el hombre, y otras autóctonas, que han logrado instalarse en algunos enclaves del parque. Entre las especies introducidas destacan los árboles como el ciprés común y el ciprés de Monterrey, con presencia de algunos ejemplares de gran porte, que, según se dice, son los de mayor envergadura de la ciudad. El pino carrasco ocupa la ladera izquierda y las plataformas superiores, y las falsas acacias y plátanos de sombra se encuentran en el entorno de la fuente. La vaguada aparece ocupada por chopos y álamos, ambas especies típicas de cursos fluviales naturales, encontrando aquí variedades de vivero que, no obstante, generan una acogedora y fresca alameda. Junto a las especies anteriores encontramos otras que han colonizado la zona de forma natural, destacando una interesante orla de espinosas que ofrece cobijo y alimento para una variada fauna. Las especies principales son el espino albar, el rosál silvestre, la zarzamora, y las formaciones de hiedra que trepan enmarañadas a los troncos de los árboles, recreando así el paisaje de algunos bosques de ribera naturales.

En las laderas soleadas y expuestas aparece un cortejo de especies arbustivas de pequeña talla, típicas de laderas con suelos raquíuticos, pobres y muy insolados. Entre ellas se puede destacar el lino de monte, la salvia, el tomillo salsero, el té de páramo, la candilera, la hierba de las siete sangrías, el chucarro blanco y la flor de abeja. Ésta última es una especie de orquídea, cuya flor imita la forma y colores del insecto, atrayendo a los machos para facilitar la polinización. Junto al regato crece la menta de burro y el junco churrero, ambas especies muy ligadas a las zonas con elevada humedad edáfica (del suelo).

Este panorama florístico propicia que la riqueza faunística del parque sea considerable. El grupo más importante es el de las aves, por su abundancia y variedad, aunque también lo habitan algunas especies de reptiles, anfibios y mamíferos. El número de especies de aves que aparecen en este parque a lo largo del año sobrepasa la media centena. Algunas permanecen en él todo el año, otras durante la época reproductora o la invernada, y otras solamente hacen acto de presencia durante las migraciones o desplazamientos propios de la especie.

Algunas pequeñas avcillas llenarán de sonidos y color las primaveras de la Fuente el Sol. Ruiseñor común, mirlo común, jilguero, verdecillo, verderón común, chochín o agateador común son algunas de las pequeñas aves habituales en el parque. También podemos escuchar el tamborileo de dos integrantes del grupo de los familiarmente denominados pájaros carpinteros: el pito real y el pico picapinos. Las golondrinas comunes, aviones comunes y vencejos comunes son habituales en las laderas próximas, donde se afanan en la captura aérea de insectos.

Plantación / Repoblación Ciudadana

Incluso es posible observar algunos ánades reales que aprovechan la escasa afluencia de público en los días fríos de invierno o inicio de la primavera, para acercarse volando desde el canal y escudriñar el regato en busca de alimento. En invierno nos visitan algunas aves viajeras procedentes de otros lugares de la península y otros países europeos. Es el caso del bisbita común, el petirrojo, el lúgano, el zorzal común, el piquituerto o el reyezuelo listado.

No faltan las especies representantes de otros grupos de vertebrados, como la liebre ibérica, el conejo o el sapo común, cuyos renacuajos son fáciles de observar en las zonas remansadas del arroyo. La presencia de este anfibio es muy interesante, teniendo en cuenta que pertenece a un grupo de animales que están sufriendo una regresión generalizada en toda la península. Los reptiles también están presentes y, además de la común y conocida lagartija ibérica, el parque cuenta con la presencia de, al menos, una serpiente: la culebra bastarda. Su presencia, lejos de representar un peligro, indica un aceptable estado de conservación del entorno.

El mismo regato, aunque humilde, guarda una sorpresa en forma de unos pequeños crustáceos, similares a gambas minúsculas, que viven entre las hojas caídas. Aunque no es una especie rara, su presencia en el parque no deja de ser un añadido a su gran interés biológico.

En definitiva, nos encontramos ante un entorno privilegiado de nuestra ciudad, que guarda y ofrece un magnífico tesoro natural, y sobre el que, sin embargo, se ciernen algunas amenazas.

2.4. PROBLEMÁTICA COMUNITARIA GENERAL

En el barrio de La Victoria no existen grandes problemas, no hay etnias marginadas ni un alto grado de chabolismo, si hay algo en la zona de Fuente el Sol pero son minoritarios.

El gran problema de este barrio, como en todos en general, es el poco empleo y por lo tanto nos encontramos con parados de larga duración. Por este lado hace un gran labor los Servicios Sociales ayudando al día a día de familias que lo necesitan.

También nos encontramos con algo muy positivo en este barrio como son las redes familiares. Nos podemos encontrar hasta tres y cuatro generaciones que siguen viviendo en este barrio, no alejándose de sus familias los jóvenes siguen apostando por el barrio y todo lo que este barrio les puede ofrecer. De este modo se apoyan unas familias a otras y dentro de las propias familias existe una gran unión.

Este barrio se puede decir que cuenta con el apoyo vecinal y amistades arraigadas al entorno y a la zona específica de La Victoria. En cuanto al movimiento asociativo es bueno, pero como todo se podría mejorar. A pesar de la gran crisis que vivimos existe un buen funcionamiento de las asociaciones a pesar de seguir siendo las mismas personas que comenzaron con la mayoría de las asociaciones. No existe un relevo de otras generaciones, esto es debido a que los jóvenes no quieren tener que estar asociados para poder realizar o impartir actividades, no desean que este todo reglado y muy formalizado. No se dispone del tiempo suficiente ni las ganas de estar formado, constituyendo y llevando las cuentas de una asociación por parte de los jóvenes.

El barrio de La Victoria es un barrio normalizado con una gran integración de inmigrantes y gitanos. En lo referente a la población extranjera en el barrio podemos observar que son mayoritarios los procedentes de Europa. Encabezando esta lista podemos observar a Bulgaria con 52 varones y 53 mujeres lo que hace un total de 105 personas. En el municipio de Valladolid encontramos un Total de 3.696 de los cuales 1.890 son varones y 1.806 son mujeres de Bulgaria.

En segundo puesto encontramos a Rumanía con 26 varones y 34 mujeres, en total 60 personas en el barrio. Sin embargo en Valladolid hay 1.260 varones y 1.325 mujeres, lo que hace un total de 2.585 personas Rumanas.

Y en tercer puesto en La Victoria estaría Portugal con 14 varones y 9 mujeres con un total de 23 extranjeros. En Valladolid son un total de 492 portugueses de los que 342 son varones y 150 son mujeres.

En el barrio de La Victoria observamos un alto número de población total de Europa siendo Haciendo un total de población Europea en Valladolid de 8.458, 4.350 varones y 4.108 mujeres.

En lo referente a África podemos observar que predominan los extranjeros de Marruecos con 22 varones y 15 mujeres, haciendo un total de 37 personas en el barrio. El total de la población de Marruecos en Valladolid es de 2.254 de los cuales 1.315 son varones y 939 son mujeres.

En el barrio también podemos encontrar a extranjeros de América donde el mayor número son brasileños y colombianos. Los extranjeros de Brasil son 8 varones y 10 mujeres, con un total de 18. En lo referente a Colombia son 9 varones y 6 mujeres alcanzando un número de 15 extranjeros. En el municipio de Valladolid encontramos un total de 542 brasileños, con 197 varones y 345 mujeres. Y en lo referente a Colombianos 620 personas de las cuales 269 son varones y 351 son mujeres.

De Asia podemos encontrar mayoritariamente a población China con 11 varones y 6 mujeres, con un total de 17 personas y en lo referente al total de Valladolid asciende a 506 de los cuales 270 son varones y 236 son mujeres.

En Valladolid hay un total de 15.769 extranjeros frente a los 403 del barrio de La Victoria. Los varones extranjeros en Valladolid son 8.026 y en La Victoria 206. Las mujeres extranjeros en Valladolid son 7.743 y en La Victoria 197.

La población total de Valladolid a fecha 1-1-2015 era de 307.052 habitantes de los que 114.948 son hombres y 162.104 son mujeres. En el barrio de La Victoria en esa misma fecha están inscritos en el padrón 14.889 habitantes de los que 7.180 son hombres y 7.709 son mujeres.

ANEXO II. TABLAS DE POBLACIÓN

3. RELACIÓN DE RECURSOS MUNICIPALES

3.1. ÁREA DE PARTICIPACIÓN CIUDADANA, JUVENTUD Y DEPORTES

Los Centros Cívicos son bienes municipales a través de los cuales el Ayuntamiento presta servicios a todos los ciudadanos del municipio para hacer más accesible la cultura y el bienestar social, fomentar el asociacionismo vecinal y la participación ciudadana en la vida social.

Es compromiso de la Concejalía de Participación Ciudadana impulsar y desarrollar políticas públicas cada vez más cercanas a la ciudadanía en la búsqueda de niveles de calidad que puedan apreciarse en su justo valor por los vecinos de nuestra ciudad, verdaderos referentes de cada una de nuestras acciones.

La Red de Centros comprende:

CENTROS CÍVICOS

Centro Cívico Bailarín Vicente Escudero
Centro Cívico Casa Cuna (Arturo Eyries)
Centro Cívico Delicias
Centro Cívico El Campillo
Centro Cívico Esgueva
Centro Cívico I. José L. Mosquera (Huerta del Rey)
Centro Cívico Integrado Zona Este
Centro Cívico José María Luelmo (Parque Alameda)
Centro Cívico La Victoria
Centro Cívico Parquesol
Centro Cívico Pilarica
Centro Cívico Rondilla
Centro Cívico Zona Sur

CENTROS MUNICIPALES

Centro Municipal La Overuela
Centro Municipal Las Flores
Centro Municipal Puente Duero

CENTROS DE INICIATIVAS CIUDADANAS

Centro de Iniciativas Ciudadanas Conde Ansúrez
Centro de Iniciativas Ciudadanas El Empecinado

Centro de Iniciativas Ciudadanas Natividad Álvarez Chacón
Servicios que se prestan:

- **Programación de Actividades Socioculturales:**

Promoción artística: Exposiciones.

Desarrollo cultural y social: Conferencias, Espectáculos, Muestras

Actividades estacionales para la infancia. Carnaval, Semana Santa, Verano, Navidad...

Cursos y Talleres

- **Promoción del asociacionismo y la participación ciudadana:**

Facilitando infraestructura y equipamiento

Asesorando a colectivos y asociaciones

Colaborando con entidades sin fin de lucro en proyectos de solidaridad social

- **Prestación de Servicios Municipales de carácter personal: Biblioteca, CEAS, Educación de Adultos**

CENTRO CÍVICO LA VICTORIA

El centro cívico La Victoria está ubicado en un antiguo edificio que en sus inicios fue una empresa de aluminios (INDAL). Este edificio se rehabilitó para ser utilizado como centro cívico y se inauguró como tal el día 11 de marzo de 1987 (28 años funcionando).

Actualmente el edificio está siendo utilizado por la Policía Municipal, Educación de Adultos (JCYL), Centro de Personas Mayores La Victoria y centro cívico. Cada uno de estos servicios se gestiona de forma independiente.

En las instalaciones del centro cívico se encuentra también el CEAS, el Consejo Social, el Punto de Préstamo y el Banco del Tiempo.

Al tratarse de un edificio antiguo, las instalaciones se han quedado obsoletas y a esto se añaden las diferentes barreras arquitectónicas que presenta el centro.

Es un centro muy pequeño en cuanto al espacio destinado al desarrollo de los diferentes servicios, programas y talleres. Actualmente **20 asociaciones** desarrollan sus actividades en el centro cívico, **16 lo hacen en las cinco salas** que dispone el centro y **4 lo hacen en la casita de la música** (anexa al patio del colegio Gonzalo de Córdoba), que se utiliza como una sala más del centro cívico. El espacio resulta insuficiente y en muchas ocasiones es necesario utilizar el salón de actos del CPM y el gimnasio y el patio del colegio Gonzalo de Córdoba.

Los principales problemas que se presentan en el centro son: el reparto de salas

entre las asociaciones y colectivos para el desarrollo de sus programaciones, la dificultad en la realización de talleres en los que es necesaria una sala taller, como es el caso de los talleres de pintura o taracea, y la carencia de salón de actos para el desarrollo de actividades y actuaciones.

Es un centro cívico muy dinámico y con una buena relación entre las asociaciones, ya que están acostumbradas a trabajar de forma conjunta en las diferentes actividades que se realizan en el barrio. Precisamente por las peculiaridades específicas del barrio, separado del centro de la ciudad por dos importantes barreras geográficas: la Avenida de Gijón y el río Pisuerga, han hecho posible un sentimiento de unidad y de pertenencia al barrio muy arraigado entre las diferentes asociaciones. Algunas de ellas llevan funcionando más de 25 años y colaboran y trabajan en muchas actividades de forma conjunta.

La carencia de espacios imposibilita la incorporación de nuevas asociaciones, ya que no hay salas disponibles en el centro en los horarios solicitados y tampoco se dispone de un salón de actos donde realizar actuaciones y actividades que se demandan continuamente.

Como en el resto de centros cívicos, en el centro cívico La Victoria, se presta información sobre servicios y actividades, se realizan exposiciones, conferencias y espectáculos (SA del CPM) y se realizan actividades estacionales para la infancia en Carnaval, Semana Santa, verano y Navidad. También se desarrollan multitud de talleres y actividades de diferente índole: culturales, deportivas, lúdicas, formativas... Estas actividades, a excepción de cuatro grupos de yoga (actividad municipal), son gestionadas por las asociaciones y el centro cívico les facilita la infraestructura y el equipamiento de las salas donde se desarrollan.

En el centro cívico además se prestan servicios de carácter personal a través de los CEAS, el programa de Infancia y el Consejo Social. También se dispone de un pequeño Punto de Préstamo bibliotecario. Todos estos servicios municipales están muy limitados por la falta de espacio.

En este centro cívico tiene su sede el Banco del Tiempo de Valladolid. Que es un proyecto municipal cuyo objetivo es promover el intercambio de tiempo entre personas socias del mismo. "Tu hora por mi hora".

DIRECCIÓN: C/ San Sebastián, 7

TELÉFONO: 983 424 200

CORREO ELECTRÓNICO: ccvi@ava.es

AUTOBUS: 6, 10, 11, 12, C1, C2

HORARIO: De lunes a viernes de 9:00 a 15:00 horas y de 16:00 a 21:00 horas;

Sábado de 10:00 a 14:00 horas y de 17:00 a 19:00 horas

PERSONAL: 1 Responsable de centro y 2 Porteros

SERVICIOS:

Servicios Sociales Municipales
Biblioteca. Punto de Préstamo Bibliotecario
Préstamo de Espacios

CEPA. CENTRO DE EDUCACIÓN PARA ADULTOS

DIRECCIÓN: C/ San Sebastián

TELÉFONO: 983 341 190

TITULARIDAD: Pública

ENTIDAD DE LA QUE DEPENDE: Consejería de Educación de la Junta de Castilla y León

ACTIVIDADES:

Actividades que promueven el bienestar social, la animación comunitaria y la cultura: talleres, conferencias, espectáculos culturales, seminarios, exposiciones, programaciones de Carnavales, Navidad, Semana Santa, Verano...

SALAS:

Tipo de Sala	Equipamiento	Superficie/m2	Aforo/localidades
Sala Polivalente	Proyector vídeo, sonido	100 m2	100
Sala Taller	Mesas talleres, caballetes	66 m2	40
Sala Taller	Mesas talleres y espejos	66 m2	40
Sala Taller	Mesas talleres	25 m2	17
Sala Taller	Mesas talleres	36 m2	23
Sala Exposiciones	Focos, peanas, vitrinas	54 m2	17
Casa música	Mesas talleres	35 m2	10

SALÓN DE ACTOS: Aforo. 100 localidades

EQUIPAMIENTO CENTRO CÍVICO:

Televisión
Vídeo/DVD
Proyector transparencias
Radiocasete
Radio CD con USB
Proyector diapositivas
Paleógrafo
Cañón proyección

PISCINA LA VICTORIA

DIRECCIÓN: C/ Fuente el Sol, 62

TELÉFONO: Teléfono: 983 344 019 Fax: 983 344 019

Espacios deportivos:

Piscina cubierta:

Piscina de ocho calles

Piscina de aprendizaje

8 Vestuarios para piscina

2 vestuarios para zona exterior

Botiquín

Almacenes

Graderío con capacidad para 300 personas

Frontón de 36 m x 10

3 pistas de tenis

2 pistas de pádel de pavimento sintético

Amplia zona de césped-solárium

Bar-cafetería

POLIDEPORTIVO LA VICTORIA

DIRECCIÓN: Plza. de los Comuneros de Castilla, 2

TELÉFONO: 609 614 864

Espacios deportivos:

Pabellón de 45 x 27 m

Vestuarios

Botiquín

Almacenes

Pistas de baloncesto exteriores al aire libre

CENTRO MUNICIPAL LA OVERUELA

El Centro Municipal La Overuela fue inaugurado en el año 2003 y ofrece a los vecinos un salón polivalente, un punto de préstamo de libros, una sala para actividades múltiples y un amplio patio para actividades al aire libre.

La Concejalía de Participación Ciudadana, Juventud y Deportes promueve actividades enmarcadas en la programación estable de los distintos centros:

- Programación infantil (talleres durante los periodos vacacionales) en Navidad, Carnaval, Semana Santa y verano.
- Actividad estable de Yoga para la población adulta.

Todo ello complementado con la realización de espectáculos de una gran variedad de disciplinas artísticas.

El centro también ofrece un servicio de acceso reglado a Internet para los usuarios del Centro en el mismo horario de la apertura del punto de préstamo. Igualmente, la Concejalía de Servicios Sociales desarrolla el Programa de Infancia, así como programaciones por parte del Consejo Social.

Se realizan también actividades promovidas por distintas Asociaciones (Asociación Vecinal La Isla y Asociación Familiar El Parque), ofreciendo la posibilidad de participar en los talleres de manualidades y Pilates.

3.2. ÁREA DE SERVICIOS SOCIALES

CENTRO DE ACCIÓN SOCIAL. CEAS

DIRECCIÓN: C/ San Sebastián 7

TELÉFONO: 983 424 200 y 983 426 395

SERVICIOS QUE SE PRESTAN:

- Servicios de Información y Orientación (SIO). Cita previa 010

Dirigido a informa a todas las personas sobre sus derechos y los recursos sociales existentes, orientándolas hacia los servicios o centros adecuados a sus necesidades.

- Servicio de Apoyo a la Familia y Convivencia.

Comprende la prestación de servicios a individuos y familias limitadas en sus funciones más elementales, previniendo la marginación.

Se establece en este servicio las siguientes modalidades:

Ayuda a domicilio.

Promoción de la convivencia e integración familiar.

Educación Familiar

Gestión de ayudas existentes, entre otras: Becas de Comedor Escolar, Becas de Guardería, Servicio de Canguro, Ayudas de Alimentación Infantil, Ayuda a situaciones de emergencia, Ingresos Mínimos de Inserción, Servicio de Tele asistencia domiciliaria.

- Servicio de Animación y Desarrollo Comunitario.

- Servicio que promueve la participación ciudadana de cara a la implicación de toda la sociedad en la mejora de las condiciones de vida.

Incluye el desarrollo de proyectos de prevención, promoción e inserción con distintos colectivos, entre los que destacan las siguientes actividades.

Dentro de este servicio se encuentran:

- **PROGRAMA DE INFANCIA: intervención socioeducativa con niño y niñas de 4 a 16 años.**
- **CONSEJO SOCIAL LA VICTORIA – LA OVERUELA**

DIRECCIÓN: C/ San Sebastián 7

TELÉFONO: 983 424 200 y FAX: 983 426 395

El Consejo Social “La Victoria - La Overuela”, fue aprobado por el Pleno del Ayuntamiento de Valladolid y constituido como tal el 19 de marzo de 1997.

Se creó dentro del ámbito de actuación del Centro de Acción Social “La Victoria - La Overuela”.

Es un órgano de participación en la animación en el desarrollo comunitario. Supone la unión de instituciones, entidades y asociaciones para programar y ejecutar actividades sociales y de animación.

El Reglamento regulador de los Consejos Sociales de las Zonas de Acción Social del Municipio de Valladolid se aprueba por El Excmo. Ayuntamiento en Pleno, en sesión de 8 de mayo de 2007. Publicado en el BOP del 5 de junio de 2007.

Comisiones de Trabajo: Formadas por los representantes de los diferentes grupos:

1. Comisión Permanente: Se encarga de que los acuerdos adoptados en el Pleno se lleven a cabo. Gestión y seguimiento.
2. Comisión de Infancia, Adolescencia y Juventud: Desde la que abordamos proyectos relacionados con la infancia y juventud de nuestros barrios: La Victoria y La Overuela. Nos planteamos conocer la realidad de las familias de los barrios, así como proponer iniciativas encaminadas a mejorar su situación.
3. Comisión de Medio Ambiente y Calidad de Vida: Nos preocupa el tema y por ello nos planteamos acciones de sensibilización y concienciación en este sentido.
4. Comisión de La Overuela: Se encarga de todos los temas relacionados con este barrio.
5. Comisión de Actividades Comunitarias: nos coordinamos con otras entidades de ambos barrios y participamos en las actividades comunitarias: Programa de Navidad, Carnavales, Fiestas de los dos barrios...

PROYECTOS:

- Centro Joven 'Entérate'.
Se trabaja con el IES Emilio Ferrari y todos los alumnos de Secundaria (3º ESO)
 - Habilidades para la vida.
 - Hábitos Saludables.
 - Bullying y Violencia
- Vamos a ESO con los tres colegios públicos del barrio. (Primaria, 5º y 6º)
 - Preparación para la Secundaria
 - Habilidades Sociales
 - Habilidades para la Vida

CENTRO DE PERSONAS MAYORES

DIRECCIÓN: C/ San Sebastián 5

TELÉFONO: 983 424 202

El Ayuntamiento de Valladolid dispone en la actualidad de una red de 10 Centros de Personas Mayores (Unidad de Atención Social) y un Espacio para Mayores en el barrio de Parquesol, en los que se presta un servicio de carácter preventivo y de promoción personal, dirigido fundamentalmente a personas mayores con un buen nivel de autonomía personal y funcional, a través de la realización de actividades socio-culturales y recreativas, y la prestación de otra serie de servicios.

Estos centros permanecen abiertos, de lunes a viernes, de 9:00 a 21:00 horas, y los sábados, domingos y festivos de 11:00 a 13:30 horas y de 15:30 a 21:00 horas:

- ✦ Centro de Personas Mayores San Juan
- ✦ Centro de Personas Mayores La Victoria
- ✦ Centro de Personas Mayores Puente Colgante
- ✦ Centro de Personas Mayores Rondilla
- ✦ Centro de Personas Mayores Río Esgueva
- ✦ Centro de Personas Mayores Delicias
- ✦ Centro de Personas Mayores Delicias Arca Real
- ✦ Centro de Personas Mayores Zonas Sur
- ✦ Centro de Personas Mayores José Luis Mosquera
- ✦ Centro de Personas Mayores Zona Este
- ✦ Espacio para Mayores Parquesol*(de lunes a domingo de 11:00 a 13:30 y de 15:30 a 21:00).

Se desarrolla un conjunto amplio y variado de servicios, actividades y programas, orientados a promover la prevención de la dependencia y el envejecimiento activo y saludable, y otros objetivos específicos como:

- ✦ Favorecer el acceso de las personas mayores a los recursos sociales.
- ✦ Promover hábitos de vida saludable en las personas mayores.
- ✦ Fomentar el acercamiento de las personas mayores a los bienes culturales y a una ocupación enriquecedora del ocio y el tiempo libre.
- ✦ Favorecer dinámicas de participación activa y democrática de las personas mayores dentro del Centro y en coordinación con otras entidades y grupos sociales presentes en la zona.
- ✦ Potenciar la integración comunitaria y poner en marcha actividades tendentes a favorecer las relaciones intergeneracionales.
- ✦ Fomentar la tolerancia, la ayuda mutua y el voluntariado entre las personas mayores.
- ✦ Ampliar los niveles de educación de las personas mayores, incrementando su desarrollo personal y grupal.

Mejorar el acceso de las personas mayores a la información.

- ⤴ Fiestas de Navidad
- ⤴ Red de Centros para Personas Mayores
- ⤴ Servicios generales de los Centros de Personas Mayores
- ⤴ Programas de actividades en los centros de personas mayores
- ⤴ Programa de Huertos Ecológicos para Personas Mayores
- ⤴ Consejo Municipal de Personas Mayores

Programas de actividades en los centros de personas mayores

- 1- Programa de excursiones.
- 2- Programa de talleres.
- 3- Programa de acceso a las nuevas tecnologías. Ciber aulas.
- 4- Programa mayores lectores.
- 5- Programa bailes en los CPM.
- 6- Programas de Cine de actualidad.
- 7- Programas de justicia y sabiduría.
- 8- Programa de Fiestas de Primavera y Navidad.

CENTRO INTEGRADO DE SERVICIOS A LA DEPENDENCIA

DIRECCIÓN: P. º Extremadura, 9, 47009, VALLADOLID

HORARIO: Continuo (24 horas)

TELÉFONO: 983 362 732

BANCO DEL TIEMPO DEL AYUNTAMIENTO DE VALLADOLID

Dirección: C CÍVICO LA VICTORIA (SAN SEBASTIÁN, 7)

Teléfono: 983 424 201

Email: info@bancodeltiempodevalladolid.org.es

Página web: www.bancodeltiempodevalladolid.org.es

Redes sociales: Facebook y Twitter (@BDTVALLADOLID)

Ámbito de actuación: VALLADOLID

Objeto de la entidad:

El Banco del Tiempo es un proyecto municipal de intercambio de tareas y servicios que utiliza como moneda de cambio el tiempo. Es una iniciativa englobada dentro de los movimientos de transición que apuesta por otra forma de consumir y de relacionarnos y cuyo objeto es resolver pequeñas necesidades de la vida diaria bajo los valores de la cooperación, la solidaridad, y la ayuda mutua.

Programas que desarrolla:

No desarrolla ningún programa concreto, pero la dinámica del proyecto facilita la realización de muchas tareas y actividades, varias de ellas grupales. Los intercambios de tiempo se complementan con iniciativas solidarias como mercados de trueque o recogidas solidarias.

Número de personas socias y beneficiarias de su intervención:

El Banco del Tiempo Valladolid cuenta en la actualidad con 600 personas inscritas y 14 entidades.

Impacto social:

Es uno de los primeros Banco del Tiempo municipales del país, y uno de los siete que ha logrado funcionar más de diez años. Es un referente estatal en cuanto a dinamización y ha ayudado a poner en marcha más de 30 bancos de tiempo a nivel nacional.

Vías de financiación:

Es un proyecto de titularidad municipal gestionado por una empresa privada mediante subcontratación. Cuenta con un presupuesto anual en la partida económica de la Concejalía de Servicios Sociales del Ayuntamiento de Valladolid.

Ámbitos de coordinación en los que participa:

Mantiene sedes en tres barrios de la ciudad, estando ubicados en el Centro Cívico La Victoria, C Cívico Pilarica y en la sede de la Asociación de Vecinos "Parque Alameda". Realiza actividades también en el C Cívico Esgueva y en el C José Luis Mosquera. Pertenece a los Consejos de Centro Cívico de Pilarica y La Victoria y es miembro del Consejo Social "Victoria-Overuela". Es miembro también de la Comisión de fiestas del barrio la Victoria.

A nivel estatal está dentro de la red de Bancos de Tiempo de la Asociación para el Desarrollo de los Bancos de Tiempo.

Relación con la Administración Pública:

Es un Proyecto municipal que depende del Servicio de Iniciativas Sociales de la Concejalía de Servicios Sociales del Ayuntamiento de Valladolid que gestiona la empresa Vallaocio S.L.

Proyectos de futuro:

Continuar la consolidación del Proyecto como uno de los referentes de los Bancos de tiempo municipales a nivel estatal.

3.3. ÁREA DE EDUCACIÓN, INFANCIA E IGUALDAD

NOMBRE: Escuela de Educación Infantil ‘El Principito’

DIRECCIÓN: Paseo Jardín Botánico

TITULARIDAD: Público

TELÉFONO: 983356942

NIVEL: Primer ciclo de Educación Infantil

MADRUGADORES: Si

COMEDOR: Si

TRANSPORTE: No

BILINGÜE: No

- **COLEGIOS PÚBLICOS**

CEIP. COLEGIO EDUCACIÓN INFANTIL Y PRIMARIA				
Nombre	Dirección	Teléfono	Nivel	Madrugador/ Comedor/ Transporte/ Bilingüe
CEIP Miguel Delibes	Paseo del Obregón 1	983337336	Segundo Ciclo de Educación Infantil, Educación Primaria	Si / Si / Si / Si
CEIP Gonzalo de Córdoba	Av. Burgos	983334862	Segundo Ciclo de Educación Infantil, Educación Primaria	Si / Si / Si / No
CEIP Pedro Gómez Bosque	C/Manuel López Antolín	983379574	Segundo Ciclo de Educación Infantil, Educación Primaria	Si / Si / Si / No

- **BIBLIOTECAS**

NOMBRE: Punto de Préstamo Barrio La Victoria

DIRECCIÓN: Centro Cívico. C/ San Sebastián, 7

TELÉFONO: 983.42.42.00

NOMBRE: Punto de Préstamo Barrio La Overuela

DIRECCIÓN: Centro Municipal. C/ La 41, 12

TELÉFONO: 983.35.86.98

3.4. OTRAS ÁREAS MUNICIPALES

Área de Seguridad y Movilidad

COMISARÍA DISTRITO QUINTO

DIRECCIÓN: Avda. Burgos, 11

TELÉFONO: 983 426 380 / 062

4. OTROS RECURSOS PÚBLICOS

4.1. CENTROS Y SERVICIOS EDUCATIVOS

INSTITUTO PÚBLICO			
Nombre	Dirección	Teléfono	Nivel
IES Emilio Ferrari	C/Sementera	983334854	Educación Primaria y Secundaria. Ciclos Formativos

OTROS CENTROS EDUCATIVOS CONCERTADOS			
Nombre	Dirección	Teléfono	Nivel
El Pino de Obregón	C/ Paseo Obregón 26	983330163	Centro de Educación Especial
Colegio Alcazarén. Escuela de Hostelería y Turismo.	C/ Manuel López Antolín, 1	983363330	Ciclos Formación Profesional. Formación para el empleo.

4.2. CENTROS Y SERVICIOS DE SALUD

CENTRO DE SALUD LA VICTORIA

DIRECCIÓN: Paseo Jardín Botánico 13

HORARIO: Lunes a Viernes 8:00 a 15:00

TELÉFONO: 983 361 185 / 983 353 222

CENTRO DE SALUD MENTAL

DIRECCIÓN: Paseo Jardín Botánico 13

TELÉFONO: 983 320 619

5. OTROS RECURSOS PRIVADOS

5.1. CENTROS RELIGIOSOS

NOMBRE: IGLESIA EVANGÉLICA CENTRO CRISTIANO LA VICTORIA ASAMBLEAS DE DIOS
DIRECCIÓN: C/ Júpiter, 2
CONFESIÓN: Evangélicos

NOMBRE: IGLESIA EVANGÉLICA FILADELFIA
DIRECCIÓN: C/ Júpiter, 7
CONFESIÓN: Evangélicos

NOMBRE: PARROQUIA NUESTRA SEÑORA DE LA MERCED
DIRECCIÓN: C/ Saturno, 21
TELÉFONO: 983 33 87 57

NOMBRE: PARROQUIA NUESTRA SEÑORA DE LA VICTORIA
DIRECCIÓN: C/ Saturno, 4
TELÉFONO: 983 33 57 12

5.2. TEJIDO EMPRESARIAL

INDUSTRIA Y CRECIMIENTO

Los años cincuenta son los que traen una nueva dinámica a la ciudad con el asentamiento de núcleos industriales. Nacen industrias como NICAS, TAFISA, ENDASA y más tarde FASA, SAVA, TECNAUTO, Viguetas Castilla, Viguetas Toquero, Tecnifer, Lampistería Gamo,... más tarde aún, Motransa, ACOR, Maggi, Iberit, Papelera Victoria, Michelin,..., gracias a las cuales se fue configurando la infraestructura industrial de la moderna ciudad.

Este crecimiento industrial lleva parejo el urbano. El barrio de La Victoria vio como la ciudad se iba dotando de más puentes (Poniente, Isabel la Católica, García Morato,...) y como poco a poco se iba realizando ese sueño de ocupar definitivamente la orilla derecha. Ocupación muy tímida en el comienzo y limitada al edificio de la Feria de Muestras para irrumpir plenamente este proceso en los años setenta con la creación de la moderna zona de Huerta del Rey. Este crecimiento no pararía ahí, sino que ante la sorpresa de muchos llegó a ocupar la zona de páramo que delimita la ciudad, naciendo Parquesol.

Ante este rápido crecimiento, La Historia vio cómo su casería iba quedando limitado por dos límites muy rígidos: la red viaria y el propio Canal, al que debió parte de su desarrollo. Las carreteras de León y de Palencia no son únicamente vías de acceso a la ciudad, sino también un apretado corsé. Al tiempo estas vías son aprovechadas, sus márgenes, para asentamiento de talleres, industrias modestas de todo tipo que se unen a los tradicionales de la zona. No es un auténtico polígono industrial, puesto que no nace como tal ni con sus características, pero su nivel de ocupación aumenta sin parar: Coca-Cola, Posadas, Ipavasa,...

La fisonomía externa del barrio también comenzó a cambiar. Prueba de ello fue el derribo de la Iglesia de La Victoria, anterior convento de Mínimos que estaba en deficiente estado de conservación, pero que en opinión de Martín González no amenazaba ruina, pero estamos en una época en la que el valor del suelo aumenta rápidamente. Se levantó un nuevo templo al cual se adosó la fachada del antiguo y en el presbiterio se colocó el retablo de Esteban Jordán, de 1594, que perteneció al antiguo templo de San Ildefonso.

Pese al desarrollo, el problema más grave del barrio seguía siendo la carencia de infraestructuras. El aumento de la densidad del tráfico rodado convirtió a esta zona en un importante, y difícil, nudo de comunicaciones que hacía cada vez más problemáticas las relaciones con la ciudad. Una carretera concebida como medio de comunicación se había convertido en un obstáculo para la integración de la ciudad.

Aún hoy, con un aspecto más presentable, la problemática del tráfico no ha desaparecido. Es evidente la necesidad de nuevos puentes sobre el canal y más tras la construcción desde los años 90 de Puente Jardín y convertir las carreteras actuales en vías interiores de la propia ciudad. El adecentamiento de las márgenes del río y del Canal son algunas de las obras que demandan hoy en día los vecinos y contribuyentes de este histórico núcleo de población.

5.3. OTROS COLEGIOS PRIVADOS

CENTROS INFANTILES PRIVADOS				
Nombre	Dirección	Teléfono	Nivel	Madrugador/ Comedor/ Transporte/ Bilingüe
Centro Infantil Arco Iris	C/Júpiter, 12	983080993	Primer Ciclo de Educación Infantil	Si / Si / No / Si
Guardería Pipo	C/ Hierbabuena, 19	983180777	Primer Ciclo Educación Infantil	Si / Si / No / Si

5.4. OTRAS RESIDENCIAS PRIVADAS

RESIDENCIA PARA PERSONAS MAYORES. BALLE SOL

DIRECCIÓN: Av. de Gijón, 28, 47009, VALLADOLID

TELÉFONO: 983 361 583

RESIDENCIA 3ª EDAD 'LA SOLANA'

DIRECCIÓN: Camino Virgen de la Merced, 26, 47009, VALLADOLID

HORARIO: Continuo (24 horas). Visitas de 12:00 a 13:00 y de 18:00 a 20:00

TELÉFONO: 983 352 536

RESIDENCIA DE LA 3ª EDAD LOS ANGELES

RESIDENCIAS PRIVADAS PARA PERSONAS MAYORES

DIRECCIÓN: Av. Gijón, 27, 47009, LA OVERUELA, VALLADOLID

TELÉFONO: 983 355 295

CENTRO RESIDENCIAL OBREGÓN ASPRONA

DIRECCIÓN: Paseo Obregón, 26

TELÉFONO: 983376986

Personas con Discapacidad Psíquica moderada

6. RELACIÓN DE RECURSOS ASOCIATIVOS Y SOCIALES

ANEXO I

7. OTRAS REALIDADES Y EXPERIENCIAS DE PARTICIPACIÓN CIUDADANA

CENTRO ESPECIAL PADRE ZEGRÍ

Dirección: C/ VIRGEN DE LA MERCED, 12 BIS, 47009 VALLADOLID

Teléfono: 983 339694 Email: direccion@centropadrezegri.es

Página web: Centropadrezegri.es

Ámbito de actuación:

Atención a personas con discapacidad y en situación de dependencia.

Objeto de la entidad:

La misión del C.E. Padre Zegrí consiste, desde una perspectiva humanizada, en proporcionar apoyos, recursos y servicios, a cualquier persona adulta en situación de dependencia usuaria del Centro, para que pueda desarrollar su proyecto de vida, promoviendo y favoreciendo su bienestar, su autonomía, su autodeterminación, su inclusión social y asegurar el ejercicio de roles de ciudadanía plena.

TEATRO

NOMBRE: Azar teatro

DIRECCIÓN: C/ Coinvasa, 14

TIPO: Teatro

TELÉFONO: 983 32 03 47

EMAIL: azar-teatro@azar-teatro.com

WEB: www.azar-teatro.com

LA HUERTA SIN PUERTA

La huerta sin Puerta de La Victoria es un huerto vecinal, comunitario, educativo, ecológico y solidario. Que a su vez produce un rincón verde para el barrio y sirve para disfrutar de una alimentación sana y económica. Se mantiene de forma voluntaria y sin ánimo de lucro por un grupo de vecinos

Ubicada en Puente Jardín, entre el Centro de Salud y el invernadero. Se inauguró el 1 de Julio de 2012. Pero su gestación comenzó mucho antes. Se llevó a cabo por personas inquietas del barrio, preocupadas por la existencia de solares abandonados en el barrio y por los problemas de una alimentación agresiva con las personas y con el medio ambiente por la utilización de productos químicos innecesarios, lanzaron la propuesta de organizar un huerto comunitario.

El reto es recogido por varias asociaciones del barrio, entre ellas la Asociación Vecinal “Los Comuneros”, que nos organizamos en una Comisión Pro-Huerto. Se convocó a los vecinos el domingo 1 de julio para preparar y plantar un bancal.

A partir de ahí se delimita el huerto, para poner espantapájaros, para montar el composteo, para celebrar las primeras cosechas con la fiesta de la lechuga y la fritanga de pimientos, etc. Se ha puesto en marcha también una escuela de hortelanos que se reúne cada quince días.

Es un lugar de encuentro para charlar, intercambiar experiencias de cultivo y

aprender comunitariamente a hacerlo. Es un espacio de participación, en donde todas las iniciativas son bienvenidas porque el huerto es de todos y de todas.

Pretende también promover actividades que ayuden a vivir en armonía con el medio natural y entre los vecinos, construyendo entre todos y todas un barrio solidario y ecológico.

Puedes encontrar más información en la página de Facebook: <https://www.facebook.com/lahuertasinpuerta.lavictoria>, o preguntando en la Asociación de Vecinos. También puedes contactar en el correo: huertolavito@gmail.com.

8. DIAGNOSTICO SOCIAL. DAFO

ANÁLISIS DAFO CENTRO CÍVICO - LA VICTORIA

DEBILIDADES	AMENAZAS
<ul style="list-style-type: none">• Barreras arquitectónicas• Limitación de espacios• Carencia de salas específicas (cocina, gimnasio, taller...)• Envejecimiento de algunas de las asociaciones con mayor participación	<ul style="list-style-type: none">• Fuga de población potencial hacia otros centros próximos• Cambio de gustos y preferencias de la población
FORTALEZAS	OPORTUNIDADES
<ul style="list-style-type: none">• Trato directo y cercano con las asociaciones• Red de asociaciones muy cohesionada en el propio centro• Trabajo conjunto con los diferentes servicios y asociaciones del barrio (CPM, Consejo Social, Banco del Tiempo...)• Alta participación de las diferentes asociaciones en las programaciones del centro y del barrio	<ul style="list-style-type: none">• Aumento de la población infantil• Incorporación de nuevas ideas en la gestión de algunas asociaciones• Aparición de nuevas asociaciones y colectivos

ANÁLISIS DAFO
BARRIO - LA VICTORIA

DEBILIDADES	AMENAZAS
<ul style="list-style-type: none"> • Crisis por la incertidumbre. • Crisis arraigada. • Falta de empleo. • Falta de expectativas laborales. • Falta de una mayor implicación de los jóvenes. • Desanimo por falta de expectativas. • Falta de organización y planificación juvenil. 	<ul style="list-style-type: none"> • Territorio complejo y formalizado. • Problemática del tráfico. • Envejecimiento de la población. • Necesidad de nuevos puentes sobre el canal. • Necesidad de convertir las carreteras actuales en vías interiores de la propia ciudad. • Mayor impulso la animación y el desarrollo comunitario. • Desigualdad social que sufren las mujeres. • Mayor dificultad y obstáculos para la integración de las mujeres, personas mayores, minorías étnicas y personas en riesgo de exclusión social.
FORTALEZAS	OPORTUNIDADES
<ul style="list-style-type: none"> • Gran red familiar. 3 y 4 generaciones siguen viviendo en el barrio. • Buen desarrollo intergeneracional. • Gran apoyo entre la propia familia. • Gran apoyo entre distintas familias. • Principalmente, un barrio residencial, dado a la tranquilidad y la buena armonía. • Mayor bienestar social de las personas en las áreas de salud física, psíquica y social. 	<ul style="list-style-type: none"> • Gran infraestructura cultural. • Arraigo vecinal. • Amplia diversidad de ciudadanos y grupos. • Gran variedad de actividades. • Calidad de los espacios urbanizados. • Adecentamiento de las márgenes del río y del canal. • Fuente el Sol: Entorno privilegiado que guarda y ofrece un magnífico tesoro natural. • Rico y variado comercio. • Barrio muy verde: hay mucha vegetación gracias a al Jardín Botánico. • Gran variedad de programas, talleres, actividades... • Que las prestaciones de Servicios Sociales estén garantizadas.

9. PROPUESTA GENERAL DE ACTUACIONES EN EL ÁMBITO TERRITORIAL

9.1. PARA LA POBLACIÓN EN GENERAL

- Información a los usuarios sobre temas de carácter general, especializado y local.
- Potenciar la convivencia ciudadana por medio del diálogo y la participación ciudadana.
- Colaboración ciudadana para mejorar el bienestar social.
- Promover e impulsar las relaciones con aquellas instituciones del barrio, aún no integradas en el Centro Cívico y/o en el Consejo Social y con las diversas entidades afines.
- Implicación del barrio para elaborar sus propios programas, talleres, actividades... y gestionar aquellos que les correspondan asumir.
- Realizar cuantos estudios sean precisos dentro del entorno para el conocimiento de las necesidades del mismo y su posterior presentación.
- Apoyo a la participación ciudadana para la implicación de toda la sociedad en la mejora de las condiciones de vida.
- Fomento de la igualdad y la integración social de la mujer a través de una educación igualitaria.
- Mayor accesibilidad e integración social de las personas con discapacidad física mediante planes urbanísticos y transporte adaptado.
- Formación ocupacional e integración en la comunidad de personas con discapacidad psíquica.
- Atención a la población inmigrante de manera integral.
- Atención a las personas con dependencia y promoción de la autonomía personal.
- Fomentar más la cultura y tiempo libre de las personas mayores.
- Favorecer dinámicas de participación activa y democrática de las personas mayores dentro del Centro y en coordinación con otras entidades y grupos sociales presentes en la zona.
- Necesidad de un mejor acceso por carretera a La Overuela. Solo existen dos accesos unidireccionales.
- Mayor frecuencia de las líneas de Autobús en La Overuela.
- Necesidad de más Asociaciones Juveniles en el barrio, sobre todo en La Overuela.
- Necesidad de adquirir un sentimiento de pertenencia al barrio por parte de los vecinos de La Overuela.

9.2. ESPECÍFICAS PARA LA JUVENTUD

Los jóvenes no pueden acceder a un empleo digno y de calidad que les permita la independencia económica y tampoco a una vivienda que les permita la creación de un núcleo de convivencia propio.

Se necesita garantizar el ejercicio del derecho al libre esparcimiento, impulsando actividades de ocio, recreativas, deportivas, culturales... que permitan un desarrollo pleno, sin discriminaciones, ni restricciones arbitrarias.

Frente al discurso fácil de que los jóvenes no quieren irse de casa, nos encontramos con una realidad inapelable: los jóvenes no podrán irse de casa hasta que no se modifique, sustancialmente el mercado laboral y de vivienda. Todo esto se ve más complicado en el contexto actual de la crisis económica y financiera a la que nos enfrentamos.

- Es muy importante dotar a los jóvenes de un ocio alternativo a la bebida, los bares, la fiesta con alcohol y sustancias perjudiciales para la salud, tanto física como mental.
- Fomentar espacios donde los jóvenes no asociados puedan tener una experiencia de ocio que los construya como ciudadanos activos y participativos.
- Aumentar los espacios dedicados a prácticas deportivas gratuitos o a bajo coste con el objetivo de incentivar la práctica de ejercicio y el desarrollo de unos hábitos de vida saludables.
- Evitar y prevenir conductas antisociales de aquellos individuos o grupos en situación de grave riesgo de marginación.
- Colaborar en la organización del Voluntariado.
- Servir de canal de transmisión de las inquietudes de la zona a las
- Fomentar la participación de ciudadanos y usuarios.
- Ampliar el horario de los autobuses urbanos.
- Menor precio del autobús urbano, hacerlo más accesible para la población.

10. CONCLUSIONES FINALES

Se necesita impulsar la creación de más espacios, programas y acciones dirigidos a la totalidad de los jóvenes que permita el desarrollo de un ocio alternativo a la vivencia de un tiempo libre ligado a la ingesta compulsiva de alcohol y otras sustancias tóxicas.

Difusión de información desmitificando la creencia de que todos los jóvenes sólo saben divertirse consumiendo sustancias tóxicas de forma compulsiva, mostrando la faceta participativa de la juventud.

Los jóvenes no quieren un sistema reglado y pautado, desean un espacio donde poder reunirse con amigos, compañeros, vecinos... para hablar, realizar actividades que deseen y no se les impongan actividades tediosas para ellos.

Instaurar en los centros de enseñanza la educación sexual y la educación en materia de alimentación y toxicomanías como materias fundamentales y necesarias.

Hay que facilitar el acceso gratuito de los jóvenes a los locales desocupados de la ciudad, facilitando su aprovechamiento como espacios de relación en los que desarrollar actividades lúdicas y formativas.

Fomentar el espíritu emprendedor, incorporando acciones de promoción de alquiler de locales comerciales para jóvenes y con ventajas fiscales.

Promocionar acciones para la igualdad de la juventud trabajadora, evitando la discriminación por cuestiones de género, raza, cultura o discapacidad.

Establecer un acuerdo para el impulso de la contratación de los jóvenes de Garantía Social entre el sector empresarial local.

Mejorar el sistema educativo y vincularlo más y mejor al sistema productivo, mejorando la Formación Profesional y la Educación Superior.

Aumentar, con ambición presupuestaria, las intervenciones en materia de vivienda para jóvenes, exigiendo este esfuerzo inversor a las administraciones.

Prestar especial atención a los riesgos psicosociales derivados de la situación de inestabilidad laboral que sufren los jóvenes.

Impulsar mediante apoyo presupuestario a las asociaciones juveniles ya existentes e impulsar la aparición de otras nuevas mediante apoyo económico e institucional.

Promover subvenciones para cubrir las necesidades profesionales que poseen las entidades asociativas juveniles.

Impulsar programas que acerquen a los jóvenes a la vida social, cultural y política; y los incorpore al tejido asociativo de la ciudad.

Mantener e impulsar el programa Escuelas Taller en la ciudad.

Promover el sentimiento de pertenencia de la juventud al barrio y la corresponsabilidad de todas las personas en cuanto a su desarrollo.

QUÉ QUIEREN:

Desde el Centro Cívico de La Victoria se les puede proponer un aula/sala donde ellos puedan estar. No con una persona en constante vigilancia, pero sí que pueda asesorar y llevar a cabo las actividades que deseen realizar. Una persona que sirva de nexo de unión entre los jóvenes y el Centro Cívico.

Que puedan disponer de salas para que vengan ponentes de su agrado, bajo las necesidades específicas de ellos. Poder solicitar charlas, debates y foros que sean de interés común para los jóvenes.

Un monitor que pueda resolver dudas. Proponer y no imponer charlas, debates, talleres, actividades...

Potenciar desde las administraciones públicas el papel de la formación como herramienta eficaz en el proceso de búsqueda de empleo.

QUÉ NO QUIEREN:

Los jóvenes no desean un sistema reglado e inflexible.

Los jóvenes no desean formar una asociación. No quieren que sus datos figuren en un fichero. No desean rendir cuentas trimestrales ni decidir una junta directiva, donde uno de ellos destaque por encima de los demás. Los jóvenes desean ser jóvenes y no que nadie les diga qué hacer, cuándo hacerlo y cómo hacerlo. Los jóvenes deben

decidir por sí mismos sin imposiciones de nadie más que de ellos mismos.

En conclusión:

Se busca la sensibilización mediante la realización de actuaciones para generar una cultura participativa y asociativa, especialmente entre las personas más jóvenes, pero sin excluir al resto de personas del barrio.

Formación por medio de talleres y cursos dirigidos a jóvenes, asociaciones, socios y no socios pero que puedan estar interesados en una formación integral como personas que viven y conviven en el barrio de La Victoria – La Overuela.

También se puede incluir acciones dirigidas a la ciudadanía en Centros Cívicos y cursos de formación relacionados con la Participación Ciudadana para todo el barrio. Lo cual se puede ofrecer por medio de encuentros, charlas, coloquios, talleres, actividades, intercambio de ideas, debates....

Se busca fortalecer, sistematizar y dar uso a los espacios que puede ofrecer y ofertar el Centro Cívico, para el uso y disfrute de los socios de asociaciones que están participando activamente en el Centro Cívico o que por otro lado no están asociados y no están interesadas en asociarse pero sí en participar de forma activa en el Centro Cívico de La Victoria - La Overuela.

11. BIBLIOGRAFÍA

Alonso Teixidor, Luis Felipe; Candela Pi, Celestino; Manero Miguel, Fernando y Sáinz Guerra, José Luis: *Valladolid en la encrucijada*. Editorial: Junta de Castilla y León. Valladolid, 1993.

Gigosos, Pablo; Saravia, Manuel: *Arquitectura y urbanismo de Valladolid en el siglo XX*. Valladolid, 1997.

PÁGINA WEB

Ayuntamiento de Valladolid. www.ava.es

Instituto Nacional de Estadística. www.ine.es.
Observatorio urbanístico del Ayuntamiento de Valladolid.
www.valladolidencifras.es

<http://www.valladolid.es/es/temas/hacemos/open-data-datos-abiertos/catalogo-datos/informacion-estadistica-ciudad/movimientos-poblacion/nacimientos>

LA VICTORIA:

http://www.google.es/url?sa=t&rct=j&q=&esrc=s&source=web&cd=3&cad=rja&uact=8&ved=0ahUKEwj_tMTvosnPAhVMvRQKHfz2Ck8QFggwMAI&url=http%3A%2F%2Fwww.valladolid.es%2Fen%2Ftemas%2Fhacemos%2Favance-pgou-2012%2Ffase-2-1-trabajos-informacion-urbanistica.files%2F81147-V.C.%2520Los%2520barrios%2520de%2520Valladolid+Ficha%252009.pdf&usg=AFQjCNET7orXo7B-8FbRBPU1FGfVEvmb8g&bvm=bv.134495766,bs.1,d.d2s

LA OVERUELA:

<http://www.google.es/url?sa=t&rct=j&q=&esrc=s&source=web&cd=1&cad=rja&uact=8&ved=0ahUKEwjnrarzosnPAhWCyRQKHfz2Ck8QFggwMAI&url=http%3A%2F%2Fwww.valladolid.es%2Fen%2Ftemas%2Fhacemos%2Favance-pgou-2012%2Ffase-2-1-trabajos-informacion-urbanistica.files%2F81145->

[V.C.%2520Los%2520barrios%2520de%2520Valladolid_Ficha%252013_Parte1.pdf&usg=AFQjCNHB4e80e_ZvkjWSvkuxy1xIwuiXwQ&bvm=bv.134495766,bs.1,d.d2s](#)

DATOS TABLAS

<http://www.valladolid.es/es/temas/hacemos/observatorio-urbano-datos-estadisticos-ciudad/datos-estadisticos-temas/informacion-estadistica-ciudad/poblacion>

INFORMACIÓN ESTADÍSTICA

<http://www.valladolid.es/es/temas/hacemos/observatorio-urbano-datos-estadisticos-ciudad/datos-estadisticos-temas/informacion-estadistica-ciudad>

ESTUDIO SECTORIALES

<http://www.valladolid.es/es/temas/hacemos/observatorio-urbano-datos-estadisticos-ciudad/datos-estadisticos-temas/estudios-sectoriales>

DATOS ESTADÍSTICOS POR TEMAS

<http://www.valladolid.es/es/temas/hacemos/observatorio-urbano-datos-estadisticos-ciudad/datos-estadisticos-temas>

INFORMACIÓN ESTADÍSTICA

ORGANISMO	DIRECCION
INSTITUTO NACIONAL DE ESTADISTICA	http://www.ine.es
MINISTERIO DE ASUNTOS EXTERIORES Y COOPERACIÓN	http://www.mae.es
MINISTERIO DE JUSTICIA	http://www.mju.es
MINISTERIO DE DEFENSA	http://www.mde.es
MINISTERIO DE ECONOMÍA Y HACIENDA	http://www.meh.es
MINISTERIO DE INTERIOR	http://www.mir.es
MINISTERIO DE FOMENTO	http://www.mfom.es
MINISTERIO DE EDUCACIÓN Y CIENCIA	http://www.mecd.es
MINISTERIO DE TRABAJO Y ASUNTOS SOCIALES	http://www.mtas.es
MINISTERIO DE INDUSTRIA, TURISMO Y COMERCIO	http://www.mityc.es
MINISTERIO DE AGRICULTURA, PESCA Y ALIMENTACIÓN	http://www.mapa.es
MINISTERIO DE PRESIDENCIA	http://www.mpr.es
MINISTERIO DE ADMINISTRACIONES PÚBLICAS	http://www.map.es
MINISTERIO DE SANIDAD Y CONSUMO	http://www.msc.es
MINISTERIO DE CULTURA	http://www.cultura.mecd.es
MINISTERIO DE MEDIO AMBIENTE	http://www.mma.es
MINISTERIO DE VIVIENDA	http://www.mviv.es
CENTRO DE INVESTIGACIONES SOCIOLOGICAS	http://www.cis.es
ADMINISTRACIÓN AUTONÓMICA	
JUNTA DE CASTILLA Y LEÓN. DIRECCIÓN GENERAL DE ESTADÍSTICA	http://www.jcyl.es/jcyl-client/jcyl/ch/dge
ORGANISMOS INTERNACIONALES	
EUROSTAT	http://europa.eu.int/comm/eurostat
ONU	http://www.un.org

12. ANEXOS

ANEXO I. RELACIÓN DE RECURSOS ASOCIATIVOS Y SOCIALES

ANEXO II. TABLAS DE POBLACIÓN

**ANEXO I. RELACIÓN DE RECURSOS ASOCIATIVOS Y SOCIALES
ENTREVISTAS:**

- GRUPO SCOUT BARRIO LA VICTORIA
- ASOCIACIÓN LA AMISTAD
- ASOCIACIÓN CORAL FUENTE BERROCAL
- ASOCIACIÓN CULTURAL LA VICTORIA
- ASOCIACIÓN CULTURAL PINCELART.OLID
- ASOCIACIÓN CULTURAL VALLISOLETANGO
- ASOCIACIÓN EL TACONEO FLAMENCO
- ASOCIACIÓN MUSICAL LA VICTORIA
- ASOCIACION DE VECINOS FUENTE BERROCAL
- ASOCIACION DE VECINOS LA ISLA
- ASOCIACIÓN DEPORTIVA VALLADOLID PATINA
- CLUB DEPORTIVO - SPORT OUT
- ASAMBLEA DE COOPERACIÓN POR LA PAZ (ACPP)
- AMPA MIGUEL DELIBES
- ASOCIACIÓN DE ALCOHÓLICOS REHABILITADOS DE VALLADOLID
- AGRUPACIÓN DE TAXIS DE VALLADOLID “RADIO TELÉFONO”



GRUPO SCOUT BARRIO LA VICTORIA

DATOS DE LA ASOCIACIÓN	
NOMBRE	GRUPO SCOUT BARRIO LA VICTORIA
DIRECCIÓN	C/ Dársena, 4 bis C.P. 47009
TELÉFONO	665 05 74 58 / 653 519 627
EMAIL	gruposcoutlavictoria@gmail.com
REDES SOCIALES	Página web: http://www.gruposcoutlavictoria.es FACEBOOK: https://www.facebook.com/gruposcout.lavictoria.1
ÁMBITO DE ACTUACIÓN	
Trabajan con niños y jóvenes desde los 5 a los 21 años.	
OBJETO DE LA ENTIDAD	
<p>El Grupo Scout Bº La Victoria (GSBV) se define como scout en su sentir, en su modo de hacer, en su historia y asumiendo el Escultismo como método de educación. El método scout está basado en una autoeducación progresiva fundamentada en el compromiso personal o Promesa Scout, en la Ley Scout, en la educación por la acción, en la vida en pequeños grupos y en unos programas atractivos adaptados a las necesidades de los jóvenes, que se desarrollan principalmente al aire libre y en contacto con la naturaleza.</p> <p>El Grupo Scout Bº La Victoria considera fundamental la educación en la libertad, la justicia y la responsabilidad personal y comunitaria. Se pretende potenciar el espíritu crítico y participativo del joven, respetando su libertad, así como fomentar el respeto hacia los demás, teniendo como fin formar buenos ciudadanos comprometidos con la sociedad.</p>	
PROGRAMAS QUE DESARROLLA	
<p>En el GSBV desarrollamos diversas actividades de las que podemos destacar las siguientes:</p> <ul style="list-style-type: none">Reuniones semanales educativas (De rama, Grupo Scout, pequeños equipos, talleres, juegos, etc.).Actividades al aire libre en entornos naturales (Acampadas, campamentos, marchas, salidas y excursiones, etc.).Actividades en el medio urbano (Juegos de Ciudad, colaboraciones con entidades públicas y no gubernamentales).Actividades formativas (Cursos, jornadas, encuentros, etc.).Reuniones de organización, gestión y coordinación.Actividades extraordinarias (Festivales de la Canción Scout, encuentros de educadores, San Jorge, encuentros nacionales e internacionales Scouts, etc.).	
NÚMERO DE PERSONAS SOCIAS Y BENEFICIARIAS DE SU INTERVENCIÓN	
<p>El GSBV cuenta actualmente con 125 miembros, los cuales están divididos en:</p> <ul style="list-style-type: none">110 niños y jóvenes.15 monitores.	



IMPACTO SOCIAL

El impacto social del GSBV está orientado a la mejora del barrio y ayuda al mantenimiento del mismo mediante actividades educativas para los niños y jóvenes que conforman el GSBV.

El impacto social es muy positivo y es uno de los puntos principales del proyecto educativo del GSBV.

VÍAS DE FINANCIACIÓN

La vía de financiación del grupo son las cuotas anuales que pagan los padres de los niños y jóvenes que conforman el GSBV así como el pago de las acampadas.

ÁMBITOS DE COORDINACIÓN EN LOS QUE PARTICIPA

El GSBV coordina actividades scouts con otros grupos en el ámbito del escultismo, así como actividades de ámbito local en el barrio como festivales de navidad o actividades en la parroquia.

RELACIÓN CON LA ADMINISTRACIÓN PÚBLICA

Actualmente el GSBV no posee ningún vínculo con la administración pública en ninguno de sus ámbitos (municipal, autonómico o estatal).

PROYECTOS DE FUTURO

Los objetivos generales del GSBV están enfocados a los niños y jóvenes que componen el grupo principalmente. Los puntos clave que se van a desarrollar de cara al futuro se recogen a continuación:

- Conservar el compromiso con la parroquia.
- Fomentar el respeto con la naturaleza.
- Estabilizar los grupos y reforzar la metodología educativa.
- Promover la conciencia social sobre problemas de la actualidad.
- Conciencia grupal.
- Campamentos de verano conjuntos con otros grupos a nivel nacional e internacional para una mayor interacción de los niños con otras culturas.
- Realizar un seguimiento personalizado de la progresión de cada niño.



ASOCIACIÓN CULTURAL 'LA AMISTAD'

DATOS DE LA ASOCIACIÓN	
NOMBRE	ASOCIACIÓN CULTURAL LA AMISTAD
DIRECCIÓN	C/ San Sebastián, 7
TELÉFONO	983 424 200/ 983 335 752 / 650 17 71 13
EMAIL	asociacionamistad250@gmail.com
ÁMBITO DE ACTUACIÓN	
Barrio La Victoria	
OBJETO DE LA ENTIDAD	
Excursiones para el desarrollo cultural.- Enriquecimiento del círculo de amistades. - Se potenciarán los conocimientos personales a través de charlas, coloquios, conferencias, etc.	
PROGRAMAS QUE DESARROLLA	
Todos los jueves. Conferencias y charlas culturales, de médicos, abogados, sacerdotes...	
NÚMERO DE PERSONAS SOCIAS Y BENEFICIARIAS DE SU INTERVENCIÓN	
En la actualidad 170 mujeres	
IMPACTO SOCIAL	
Se anuncian en periódicos para una mayor difusión.	
VÍAS DE FINANCIACIÓN	
Cuotas de socios y subvenciones del Ayuntamiento de Valladolid	
ÁMBITOS DE COORDINACIÓN EN LOS QUE PARTICIPA	
Concejalía de Participación Ciudadana, Juventud y Deportes.	



ASOCIACIÓN CORAL FUENTE BERROCAL

DATOS DE LA ASOCIACIÓN	
NOMBRE	ASOCIACIÓN CORAL FUENTE BERROCAL
DIRECCIÓN	C/Aida, 30
TELÉFONO	649 565 667 / 639 838 208
EMAIL	ortizsaenz@gmail.com, info@coralfuenteberrocal.es
REDES SOCIALES	Página web: www.coralfuenteberrocal.es
ÁMBITO DE ACTUACIÓN	
Local	
OBJETO DE LA ENTIDAD	
Realizar interpretaciones musicales, y promocionar sus actividades. Preparación e interpretación de música coral. Realizar actuaciones en diferentes ámbitos. Colaborar con otras organizaciones musicales y culturales.	
PROGRAMAS QUE DESARROLLA	
Ensayar 2 días por semana e interpretar, solos o en colaboración con otros coros, en diversos ámbitos: salas de conciertos, teatros, centros cívicos, Iglesias, residencias de ancianos...	
NÚMERO DE PERSONAS SOCIAS Y BENEFICIARIAS DE SU INTERVENCIÓN	
17 socios y 5 colaboradores puntuales.	
IMPACTO SOCIAL	
Extender y mejorar el conocimiento e interpretación musical.	
VÍAS DE FINANCIACIÓN	
Cuotas mensuales de los socios y subvenciones públicas y privadas.	
ÁMBITOS DE COORDINACIÓN EN LOS QUE PARTICIPA	
Colaboran en la programación del Ayuntamiento de Valladolid.	
PROYECTOS DE FUTURO	
Interpretación de obras corales clásicas y de la lírica española.	
OTRA INFORMACIÓN DE INTERÉS	
Están dispuestos a colaborar en el Centro Cívico en programas relacionados con la música. Les gustaría colaborar en la programación, dentro de sus competencias.	



ASOCIACIÓN CULTURAL LA VICTORIA

DATOS DE LA ASOCIACIÓN	
NOMBRE	ASOCIACIÓN CULTURAL LA VICTORIA
DIRECCIÓN	C/ San Sebastián 7, 47009 Valladolid
TELÉFONO	---
EMAIL	danzasvictoria@gmail.com
REDES SOCIALES	Facebook (Grupo Danzas La Victoria)
ÁMBITO DE ACTUACIÓN	
España	
OBJETO DE LA ENTIDAD	
<p>Promoción, fomento y práctica de actividades culturales. El fomento del espíritu crítico de los asociados y la promoción de los valores comunitarios y solidarios de la Cultura Popular y Tradicional. El compromiso de mejora de las condiciones de vida de todos los habitantes del barrio La Victoria. El objetivo prioritario de la Asociación es la difusión, investigación y formación en el campo de las tradiciones Castellano-Leonesas, acercando la cultura tradicional a la ciudadanía.</p>	
PROGRAMAS QUE DESARROLLA	
<p>El mantenimiento de una escuela infantil de danza tradicional Castellano-Leonesa. El mantenimiento de un grupo de danzas en el Centro Cívico de La Victoria, realizando actuaciones y participando en todos los acontecimientos de cultura popular donde ha sido solicitada su presencia. Creación y consolidación de grupo de música y canto / grupo folk. Junto con otras asociaciones del barrio han participado en la elaboración y desarrollo de otros programas culturales como Navidad, Carnavales, fiestas del barrio, Consejo Social... Participación en el colectivo Amigos del Folklore de Valladolid encargados de organizar la aportación de danza castellana en fiestas de la Virgen de San Lorenzo y San Pedro Regalado</p>	
NÚMERO DE PERSONAS SOCIAS Y BENEFICIARIAS DE SU INTERVENCIÓN	
<p>45 personas socias. Beneficiarios: todas las personas que acuden a las actuaciones.</p>	



IMPACTO SOCIAL
<p>El impacto social es notable ya que están presentes no solo en las fiestas del barrio de La Victoria sino que además son un referente, como componentes del Colectivo Amigos del Folklore de Valladolid, en el mantenimiento del folklore Castellano presente en todas las fiestas patronales de la ciudad.</p>
VÍAS DE FINANCIACIÓN
<p>Cuotas de personas socias y subvención del Ayuntamiento de Valladolid.</p>
ÁMBITOS DE COORDINACIÓN EN LOS QUE PARTICIPA
<p>Fiestas del barrio de la Victoria. Colectivo Amigos del Folklore.</p>
RELACIÓN CON LA ADMINISTRACIÓN PÚBLICA
<p>Contratos con el Ayuntamiento de Valladolid para participar en fiestas patronales.</p>
PROYECTOS DE FUTURO
<p>Continuar recuperando, manteniendo y difundiendo la cultura de Castilla y León, especialmente su música y baile.</p>



ASOCIACIÓN CULTURAL PINCELART.OLID

DATOS DE LA ASOCIACIÓN	
NOMBRE	ASOCIACIÓN CULTURAL PINCELART.OLID
DIRECCIÓN	Avda. Ramón Pradera, 17, 2º A
TELÉFONO	983 35 03 25
EMAIL	pincelartolid@gmail.com
REDES SOCIALES	www.facebook.com/pincelartolid
ÁMBITO DE ACTUACIÓN	
Autonómico	
OBJETO DE LA ENTIDAD	
<p>La colaboración entre artistas (pintores, escultores, grabado, fotografía, artes aplicadas) para impulsar la afición social a las artes plásticas.</p> <p>Promover la colaboración entre artistas (pintores, escultores, grabado, fotografía, artes aplicadas) de distintas disciplinas y formación con el fin de mejorar la calidad de interacción creativa entre ellos y entre distintos colectivos artísticos, así como entre entidades y organismos públicos y privados.</p> <p>Promover, difundir y poner en valor el arte en el contexto urbano y rural.</p> <p>Promover, difundir y poner el arte como valor, llevándolo a distintos espacios y ambientes, calles, edificios, centros educativos, cívicos, etc.</p> <p>Mostrar las actividades artísticas a través de exposiciones, montajes lúdicos y murales.</p> <p>Impartir talleres que den impulso a la creatividad y a los valores de respeto, convivencia pacífica, comunicación y cooperación.</p> <p>Realizar exposiciones de trabajos conjuntos con fines sociales y de mejora de edificios y calles.</p> <p>Contribuir a la valoración artística en los centros educativos y las asociaciones vecinales.</p> <p>Impartir talleres y cursos que fomenten la creatividad artística y los valores humanos como la solidaridad, el respeto, la convivencia.</p> <p>El acercamiento y difusión del mundo del arte y de la cultura en general a la sociedad y el fomento del arte a través de la comunicación y la imagen, del intercambio de ideas y la cooperación entre artistas.</p> <p>Informar a los asociados de las convocatorias y demás materias de interés artístico nacionales e internacionales.</p>	
PROGRAMAS QUE DESARROLLA	
<p>Realización de murales en los centros públicos de educación infantil y primaria.</p> <p>Realización de murales en centros sociales de distintos municipios de la localidad.</p> <p>Jornada grafitera con jóvenes.</p>	
NÚMERO DE PERSONAS SOCIAS Y BENEFICIARIAS DE SU INTERVENCIÓN	



En estos momentos son 13 socios.
IMPACTO SOCIAL
<p>La Asociación se constituye como un espacio apolítico y aconfesional, en el que tienen cabida todas las personas interesadas en la creación artística, la colaboración y la divulgación, con independencia de su sexo, edad y condición.</p> <p>El acercamiento del arte a la infancia participando en un espacio donde pasan gran parte de su tiempo y colaborando así en su formación.</p> <p>La actividad artística como alternativa de ocio a los jóvenes.</p> <p>La poesía como medio de expresión, haciendo habituales los versos en su entorno diario.</p> <p>Embellecimiento estético de espacios urbanos.</p> <p>La creatividad y la imaginación como parte integrante de la formación personal de los niños participando en el desarrollo de la inteligencia emocional.</p>
VÍAS DE FINANCIACIÓN
Por medio de las cuotas de los socios y subvenciones
ÁMBITOS DE COORDINACIÓN EN LOS QUE PARTICIPA
<p>Promover la colaboración entre artistas de todo tipo para mejorar la calidad del tejido social y la interacción con colectivos de diferentes edades y formación.</p> <p>Informar a los asociados de las convocatorias y demás materias de interés artístico nacionales e internacionales.</p>
RELACIÓN CON LA ADMINISTRACIÓN PÚBLICA
<p>Reuniones con diversas Concejalías para la realización de proyectos comunes.</p> <p>Educación, Infancia e Igualdad.</p> <p>Participación ciudadana, juventud y deportes.</p> <p>Urbanismo, Infraestructuras y vivienda. Servicios Sociales.</p> <p>Cultura y Turismo.</p>
PROYECTOS DE FUTURO
<p>Realización de murales en diversos Centros Educativos de Valladolid, en próximas fechas en CEIP Alonso Berruguete, Miguel Iscar.</p> <p>Exposición Colectiva Artistas de la Asociación.(mes de octubre en Centro Cívico la Rondilla)</p> <p>Realización mural en Valladolid (Convocatoria embellecimiento de fachadas en Valladolid, promovido por el Ayuntamiento).</p>
OTRA INFORMACIÓN DE INTERÉS
<p>La Asociación es multicultural, participan artistas de diversos ámbitos como pintura, ilustración, fotografía, poesía, escultura, graffiti y artesanía.</p> <p>En la página de Facebook se pueden visionar los trabajos realizados de acuerdo a las temáticas propuestas por los Centros Educativos, desde Homenajes a personajes ilustres que dan nombre a los centros, valores educativos, personajes de cuentos infantiles, etc.</p>



ASOCIACIÓN CULTURAL VALLISOLETANGO

DATOS DE LA ASOCIACIÓN	
NOMBRE	ASOCIACIÓN CULTURAL VALLISOLETANGO
DIRECCIÓN	C/ de la Cabrera, 1
TELÉFONO	675 90 72 67 y 646 54 36 31
EMAIL	vallisoletango@vallisoletango.com
REDES SOCIALES	Página web: www.vallisoletanco.es Redes sociales: Facebook
ÁMBITO DE ACTUACIÓN	
Valladolid	
OBJETO DE LA ENTIDAD	
Desarrollar actividades que contribuyan a potenciar el conocimiento, la difusión y el disfrute del Tango argentino entre sus asociados y personas interesadas en el mismo, así como la promoción del intercambio de experiencias y saberes de música y baile relacionados con dicho ámbito.	
PROGRAMAS QUE DESARROLLA	
Milongas: Valladolid Cursos: Centro Cívico José Luis Mosquera. Talleres: Centros Cívico Esgueva, Centro Cívico José María Luelmo, Centro Cívico La Victoria	
NÚMERO DE PERSONAS SOCIAS Y BENEFICIARIAS DE SU INTERVENCIÓN	
La Asociación consta de 178 socios, la media de edad es de unos 48 años y la mayor parte de las actividades, talleres, cursos, milongas, etc., se desarrollan desde Octubre a Junio.	
VÍAS DE FINANCIACIÓN	
Vallisoletango es una Asociación sin ánimo de lucro, fundada en 1998. Cuotas a los socios y no socios.	
ÁMBITOS DE COORDINACIÓN EN LOS QUE PARTICIPA	
Concejalía de Participación Ciudadana.	
RELACIÓN CON LA ADMINISTRACIÓN PÚBLICA	
En verano, en colaboración con la Concejalía de Participación Ciudadana, celebran "Tangos a la luz de la Luna" todos los sábados de Julio y Agosto y, en el mes de Septiembre, dos Milongas durante las fiestas de Ntra. Sra. de San Lorenzo.	



ASOCIACIÓN EL TACONEO FLAMENCO

DATOS DE LA ASOCIACIÓN	
NOMBRE	ASOCIACIÓN EL TACONEO FLAMENCO
DIRECCIÓN	Paseo del Obregón, 23, 5ªA
TELÉFONO	635 62 06 00 y 655 62 53 63
EMAIL	eltaconeoflamenco@outlook.com
REDES SOCIALES	Página web: http://eltaconeoflamenco47.wixsite.com/asociacion-flamenca Redes sociales: Facebook
ÁMBITO DE ACTUACIÓN	
Provincia de Valladolid	
OBJETO DE LA ENTIDAD	
Fomentar el flamenco y las sevillanas en la provincia de Valladolid y alrededores a personas desde 5 años hasta personas mayores. Contribuir en todo lo posible al mayor fomento de la cultura flamenca.	
PROGRAMAS QUE DESARROLLA	
Actuaciones de baile. Clases amenas para los niños, pretenden que se desarrolle el oído y el sentir del flamenco desde pequeños.	
NÚMERO DE PERSONAS SOCIAS Y BENEFICIARIAS DE SU INTERVENCIÓN	
30 socios de edades comprendidas entre los 5 y los 70 años.	
IMPACTO SOCIAL	
Para que las personas a las que les gusta el flamenco y las sevillanas tengan la posibilidad de adquirir un conocimiento a precio asequible para todos.	
VÍAS DE FINANCIACIÓN	
Cuotas de los socios que pagan a la Asociación. Asociación sin ánimo de lucro, lo que ganan de las actividades se destina a pagar al profesor que imparte las clases y para pagar gastos de vestuario, alquiler de salas para eventos, gasolina...	
ÁMBITOS DE COORDINACIÓN EN LOS QUE PARTICIPA	
Própios a la Asociación a la que imparten clases de sevillanas y flamenco a diferentes edades y en diferentes niveles.	
PROYECTOS DE FUTURO	
Tienen pensado a largo plazo tener una escuela propia en la que poder dar mayor servicio con un local propio.	



ASOCIACIÓN MUSICAL LA VICTORIA

DATOS DE LA ASOCIACIÓN	
NOMBRE	ASOCIACIÓN MUSICAL LA VICTORIA
DIRECCIÓN	Plaza de la Solidaridad (templete)
TELÉFONO	675 698 323
EMAIL	asociacionmusicalvictoria@gmail.com
REDES SOCIALES	Blog: escuelamusicavictoria.blogspot.com.es Facebook: Asociación Musical La Victoria
ÁMBITO DE ACTUACIÓN	
<p>La Asociación Musical La Victoria desarrolla sus actividades en el Municipio de Valladolid y, principalmente, en el Barrio de La Victoria, sin perjuicio de que algunos actos o determinadas actividades puedan extenderse y realizarse en otros lugares de la comunidad de Castilla y León, e incluso en otros territorios de España o del Extranjero.</p>	
OBJETO DE LA ENTIDAD	
<p>La Asociación tiene por finalidad promover, proteger, fomentar, difundir y dignificar la cultura de sus asociados y, por extensión, elevar la formación cultural de vecinos y ciudadanos, en especial y principalmente, mediante la enseñanza, práctica y afición de la Música.</p>	
PROGRAMAS QUE DESARROLLA	
<p>Conciertos, festivales, audiciones, muestras, representaciones, conferencias, exposiciones, colaboración con otras asociaciones, colegios y Centros Cívicos. Orientación hacia la enseñanza profesional.</p>	
IMPACTO SOCIAL	
<p>Sus principales objetivos son desarrollar una oferta amplia y diversificada de educación musical, sin límite de edad y de carácter aficionado, así como fomentar en los alumnos el interés por la participación en agrupaciones vocales e instrumentales. Al cubrir el vacío que había en el barrio con respecto a la enseñanza musical y gracias a los conciertos, charlas y exposiciones se ha elevado la formación cultural de vecinos y ciudadanos.</p>	



VÍAS DE FINANCIACIÓN

La Asociación Musical La Victoria se financia con las aportaciones de sus socios, es decir, la cuota que se cobra por recibir enseñanza musical. No obstante, busca fuentes de financiación recurriendo a:

- Entidades privadas que puedan patrocinar la asociación o sus actividades, tanto con aportaciones regulares como puntuales.
- Al ser Asociación Sin Ánimo de Lucro la cuota que pagan los socios está lo más ajustada posible con el fin de que una amplia mayoría de personas puedan acercarse a los estudios musicales sin que los precios supongan una cortapisa.
- Otras formas de financiación que decida la Junta Directiva.

ÁMBITOS DE COORDINACIÓN EN LOS QUE PARTICIPA

La Asociación Musical La Victoria es miembro de pleno derecho del Consejo Social La Victoria - La Overuela.

PROYECTOS DE FUTURO

Continuar la labor educativa.
Afianzar los Conjuntos Instrumentales.
Relanzar la Banda de Música.
Seguir ofertando actividades que fomenten aspectos culturales artísticos y recreativos.



ASOCIACIÓN DE VECINOS FUENTE BERROCAL

DATOS DE LA ASOCIACIÓN	
NOMBRE	ASOCIACION DE VECINOS FUENTE BERROCAL
DIRECCIÓN	Plaza de la Opera s/n, 47009 Valladolid
TELÉFONO	649859351
EMAIL	aavvberrocal@hotmail.com
REDES SOCIALES	www.avfuenteberrocal.es
ÁMBITO DE ACTUACIÓN	
Barrio Fuente Berrocal.	
OBJETO DE LA ENTIDAD	
<ol style="list-style-type: none">1. Organizar a los vecinos del barrio para la mejor defensa y representación del barrio.2. Trabajar para la mejora de las condiciones de vida de todos los vecinos del barrio.3. Potenciar la participación vecinal en los distintos organismos con incidencia en el barrio.4. Favorecer un barrio y una ciudad de Valladolid más habitable y humana5. Promover el desarrollo social y económico del barrio.6. Representar los intereses vecinales ante las administraciones, instituciones o entidades.7. La defensa de los valores culturales e históricos, sociales, humanos, urbanísticos medio ambientales etc.	
PROGRAMAS QUE DESARROLLA	
Fiesta de San Juan Fiesta de Santa Cecilia	
VÍAS DE FINANCIACIÓN	
Cuotas de socios y subvención	
PROYECTOS DE FUTURO	
Mejorar las condiciones del barrio. Promover la solidaridad el compañerismo y la buena vecindad. Impulsar las iniciativas de los vecinos en aras de la convivencia. Todos los actos que signifiquen mejora del desarrollo personal y colectivo de los componentes de la asociación.	



ASOCIACIÓN DE VECINOS LA ISLA

DATOS DE LA ASOCIACIÓN	
NOMBRE	ASOCIACIÓN DE VECINOS LA ISLA
DIRECCIÓN	C/ de la Cuarenta y Uno, 12
TELÉFONO	653872445
EMAIL	aavvlaisla2@gmail.com
ÁMBITO DE ACTUACIÓN	
Vecinal, municipal.	
OBJETO DE LA ENTIDAD	
Generar y alimentar las relaciones y participacion social de los vecin@s del barrio Promover y fomentar la formación y participacion ciudadana Defender los derechos e intereses generales del barrio y sus vecin@s Atender las sugerencias, quejas y demandas de los vecin@s	
PROGRAMAS QUE DESARROLLA	
Actividades culturales y sociales (teatro, música, deportivas, de carácter lúdico, etc.)	
NÚMERO DE PERSONAS SOCIAS Y BENEFICIARIAS DE SU INTERVENCIÓN	
Cuarenta y cinco Socios y socias, así como los vecin@s del barrio en general	
VÍAS DE FINANCIACIÓN	
Cuotas de los socios y socias. Subvenciones del Ayuntamiento.	
ÁMBITOS DE COORDINACIÓN EN LOS QUE PARTICIPA	
Consejo social La Victoria.-La Overuela Concejalías del Ayuntamiento de Valladolid. Ayuntamiento de Valladolid	
RELACIÓN CON LA ADMINISTRACIÓN PÚBLICA	
Relación con el Centro Cívico La Victoria. Concejalías del Ayuntamiento de Valladolid. Ayuntamiento de Valladolid	
PROYECTOS DE FUTURO	
Ampliar nuestra actividad, potenciar la participación y mejorar los espacios, funcionamiento y organización de la asociación	



ASOCIACIÓN DEPORTIVA VALLADOLID PATINA

DATOS DE LA ASOCIACIÓN	
NOMBRE	ASOCIACIÓN DEPORTIVA VALLADOLID PATINA
DIRECCIÓN	Dársena nº32 5º-D Izqda. 47009 Valladolid
TELÉFONO	699 097 236 y 629 465 3653
EMAIL	valladolilpatina@gmail.com
REDES SOCIALES	Página web: http://valladolidpatinaad.blogspot.com.es/ Facebook: https://www.facebook.com/Asociaci%C3%B3n-Deportiva-Valladolid-Patina-923926374351897/ Twitter: @Valladolidpatin YouTube: https://www.youtube.com/user/ValladolidPatinaAD
ÁMBITO DE ACTUACIÓN	
Local (Valladolid)	
OBJETO DE LA ENTIDAD	
<p>Promover y fomentar la práctica del patinaje como ocio y deporte. Participar en eventos deportivos de carácter aficionado. Colaborar en acciones solidarias con ONG y otras organizaciones. Potenciar el deporte entre los más jóvenes con juegos, talleres y reuniones informativas. Organizar concentraciones, eventos y cualquier actividad en la que los patines sea la base de estas. Hacer del patinaje un medio de transporte, ecológico, saludable y respetuoso con el medio ambiente.</p>	
PROGRAMAS QUE DESARROLLA	
<p>Dial del Patín. Salidas a otras ciudades a patinar. Actividades mixtas: Patines-piscina, Disco-roller, Deporte escolar. Rutas en patines para todos los niveles y gustos: Ruta Oficial, todos los domingos a las 11:00 a.m. Es una ruta familiar, especialmente indicada para niños y novatos. Rutas entrepueblos, indicadas para patinadores experimentados. Rutas nocturnas, "Lechuceras", son rutas por la noche para patinadores experimentados. Rutas nocturnas, "Lechucerinas", son rutas urbanas de miércoles de verano a las 21:30 horas para niños y novatos. Rutas temáticas: Ibicenca, navidad, troglodita, hawaiana, salchipapas... para todos los públicos. Colaboraciones con marchas y eventos organizados por: AECC, FEAFES, Escuela Pública...</p>	
NÚMERO DE PERSONAS SOCIAS Y BENEFICIARIAS DE SU INTERVENCIÓN	



EL número de socios es de 370.
EL número de beneficiarios es de 1.500

IMPACTO SOCIAL

Valladolid Patina se crea para hacer del patinaje un nexo de unión entre personas que comparten una misma afición. Su principal actividad es salir a patinar por las calles de Valladolid, potenciar esta afición, animar a practicarlo y demostrar que se puede convivir en armonía con el resto de vecinos. Gente sana, con ganas de hacer cosas, divertirse y sobretodo patinar. Patinar con personas.

VÍAS DE FINANCIACIÓN

No se cobran cuotas a los socios, por lo que los únicos ingresos hasta ahora proceden de:
Pequeños peajes que se cobra a los socios por participar en algunas de las actividades. (Las que mayor demandan tienen).
Pequeños peajes que se cobra a otras entidades cuando organizamos alguna actividad para ellas.
Peajes a la venta de ropa deportiva que hacemos.
Colaboraciones de patrocinadores

ÁMBITOS DE COORDINACIÓN EN LOS QUE PARTICIPA

Ayuntamiento de Valladolid, AECC, FEAFES, FMD, Coordinadora de Peñas, Consejo Local de la Juventud de Valladolid, Asociaciones de Patines de otras ciudades, Otros grupos, asociaciones y clubes locales relacionados con el mundo del patín.

RELACIÓN CON LA ADMINISTRACIÓN PÚBLICA

Con el Ayuntamiento de Valladolid:

Para la SEM, con el área de Movilidad Urbana.

Para la Cabalgata de reyes, con el área de Cultura.

Con la FMD estamos estudiando la posibilidad de hacer algún convenio de colaboración.

PROYECTOS DE FUTURO

Establecer un convenio de colaboración con la FMD, para obtener los fondos suficientes como para poder alquilar una pista cubierta un día a la semana durante todo el invierno.

OTRA INFORMACIÓN DE INTERÉS

Rutas en patines para todos los niveles y gustos: rutas oficiales, rutas entrepueblos, rutas nocturnas, rutas temáticas...

Viajes fuera de la ciudad.

Talleres y consejos.

Colaboraciones con marchas y eventos.



CLUB DEPORTIVO SPORT - OUT

DATOS DE LA ASOCIACIÓN	
NOMBRE	CLUB DEPORTIVO SPORT – OUT
DIRECCIÓN	C/ Felipe Ruiz Martin
TELÉFONO	635539111
EMAIL	sport-out@hotmail.com
ÁMBITO DE ACTUACIÓN	
Centros Cívicos y ciudad de Valladolid	
OBJETO DE LA ENTIDAD	
Promoción de la actividad física orientada para la Salud y promoción del deporte para todos en todos los rangos de edad y género fomentando la socialización en todas sus actividades.	
PROGRAMAS QUE DESARROLLA	
Actualmente, al ser una Asociación de reciente creación estamos realizando programas de Actividad Física orientada a la salud en los Centros Cívicos.	
NÚMERO DE PERSONAS SOCIAS Y BENEFICIARIAS DE SU INTERVENCIÓN	
Cuenta con alrededor de 200 personas asociadas. Los rangos de edad son desde niñas de 4 años a mujeres de 70 años. El 95% de los socios son mujeres. Prácticamente el 100 % de los socios viven en el barrio del Centro Cívico.	
IMPACTO SOCIAL	
Pensamos que la labor de nuestra Asociación en el barrio es importante ya que nos esforzamos por dar a conocer actividades que no pensaban que podrían realizar en su Centro Cívico, aunque lo que más nos agrada es recibir las opiniones positivas de los asociados en relación a lo a gusto que se sienten realizando la actividad en el centro y la sensación de pertenencia a un grupo de personas con gustos afines.	
VÍAS DE FINANCIACIÓN	



Los ingresos de la Asociación vienen exclusivamente de las cuotas de la actividad, no reciben donaciones ni subvenciones.

ÁMBITOS DE COORDINACIÓN EN LOS QUE PARTICIPA

Coordinamos las altas en las actividades propuestas en el Centro Cívico y os esforzamos por cubrir los aforos de las sala para maximizar los espacios que nos ceden para realizar las actividades de la asociación.

RELACIÓN CON LA ADMINISTRACIÓN PÚBLICA

La relación es a nivel Local, teniendo contacto con las Coordinadoras y Coordinadores de los Centros Cívicos, y más centrados en el Ayuntamiento con los departamentos de Participación Ciudadana, Cultura, Juventud y Deportes.

PROYECTOS DE FUTURO

Nuestra intención es desarrollar también el área de actividades deportivas orientada al “deporte para todos” ya que por falta de tiempo nos ha sido imposible hasta el momento. Queremos proponer actividades en espacios públicos dirigidas a toda la población, dirigiendo la actividad hacia el ocio, y alejándonos de la competición.



ASAMBLEA DE COOPERACIÓN POR LA PAZ (ACPP)

DATOS DE LA ASOCIACIÓN	
NOMBRE	ASAMBLEA DE COOPERACIÓN POR LA PAZ (ACPP)
DIRECCIÓN	Fuente El Sol, 1, 3º B, 47009, Valladolid
ELÉFONO	617.331.223
MAIL	castillayleon@acpp.com
REDES SOCIALES	Página web: http://www.acpp.com Redes sociales: https://www.facebook.com/ACPPCastillayLeon
ÁMBITO DE ACTUACIÓN	
Cooperación al Desarrollo, Acción Humanitaria, Intervención Social.	
OBJETO DE LA ENTIDAD	
<p>ACPP es una ONG, sin ánimo de lucro, laica, independiente de cualquier opción partidista, defensora de los valores democráticos desde una opción de justicia social y económica y que, desde su nacimiento en 1990, apuesta firmemente por el pacifismo, la tolerancia y el diálogo</p> <p>Apoya a la sociedad civil, democrática y progresista de los países en vías de desarrollo, generando organización local, fomentando la participación ciudadana y la búsqueda de alternativas para conseguir sociedades más justas y más democráticas, donde los beneficios del desarrollo se redistribuyan más equitativamente, dando el protagonismo a los agentes locales.</p> <p>En la línea educativa, ACPP afronta la realización de trabajos y estudios orientados al apoyo y desarrollo de las actividades de educación por la paz y sensibilización.</p> <p>Fomentar la tolerancia, solidaridad e interculturalidad al tiempo que se combate el racismo y la xenofobia, objetivos para que nuestra sociedad tome una posición activa en la defensa de los derechos humanos.</p> <p>Fomentar la paz, solidaridad y derechos humanos en todo el mundo a través de la cooperación internacional.</p>	
PROGRAMAS QUE DESARROLLA	
Documento completo de Estrategia de Intervención Social 2016-2018: https://www.dropbox.com/s/2ld5jyzemmlq59/ESTRATEGIA%20DE%20INTERVENCION%20SOCIAL%2016-2018.pdf?dl=0	
NÚMERO DE PERSONAS SOCIAS Y BENEFICIARIAS DE SU INTERVENCIÓN	



Nº de socios/as (total): 797

Nº de socios/as en Valladolid: 11

El número de personas beneficiarias de la intervención de ACPP es complicado de calcular, ya que son varios los proyectos de Cooperación y Acción Humanitaria abiertos, así como los de Acción Social.

IMPACTO SOCIAL

Asamblea de Cooperación por la Paz, desarrolla una importante línea de trabajo en el Norte (estado Español y Europa), con el objetivo de transformar nuestra realidad más cercana hacia modelos de sociedad comprometidos con la justicia social, la lucha contra la pobreza y los valores de paz, igualdad y respeto de la diversidad.

Para lograr este objetivo de transformación consideramos fundamental el desarrollo de acciones dirigidas a fomentar una ciudadanía crítica con las causas y mecanismos que generan desigualdad, pobreza y exclusión. Al mismo tiempo, creemos que resulta imprescindible el impulso de una ciudadanía organizada, movilizadora y activa como elemento principal de cambio. Todo ello, se enmarca en una estrategia de trabajo a la que llamamos INTERVENCIÓN SOCIAL

En un contexto marcado por la crisis social y económica más grande de las últimas décadas, las políticas de austeridad, las altas tasas de paro, pobreza infantil y fracaso escolar y la mayor barbarie de conflictos armados, guerras y movimientos migratorios, nuestra labor de Intervención Social se ha visto obligada a evolucionar y a intentar aprender a analizar de nuevo nuestra sociedad, nuestras problemáticas y nuestras necesidades para construir una estrategia que pueda dar respuesta esta realidad. Basándonos en todo el trabajo realizado durante los últimos 20 años, hemos perfilado 3 ejes en los que enmarcamos toda nuestra intervención en la actualidad y que contribuirán a abordar las 3 prioridades programáticas de la Estrategia General de ACPP:

Educación:

Entendemos que la educación es uno de los motores fundamentales para la transformación social y, desde esta premisa, en el presente periodo trabajaremos la Educación para la Paz en un sentido amplio: queremos impulsar un proceso educativo que contribuya a alejar el peligro de la guerra, que ponga fin al expolio de las zonas empobrecidas del planeta, que genere una mayor igualdad y favorezca la convivencia de niñas y niños, mujeres y hombres. Enseñar desde y para la no-violencia e integrar a las comunidades educativas en un proceso de transformación de la sociedad hacia la justicia, el Desarrollo y la Paz. Y todo ello incorporando el respeto a la diversidad de género, la interculturalidad y la participación social en procesos de construcción de paz que se inicien desde la escuela y con la población más joven.

Sensibilización:

La lucha contra la exclusión y las desigualdades en las relaciones Norte-Sur, implica un trabajo de movilización para transformar los mecanismos que las mantienen. Tratamos de dar a conocer la realidad de los países en los que trabajamos y el trabajo de las organizaciones e instituciones locales socias de Asamblea de Cooperación por la Paz. Fomentamos el conocimiento y la defensa de un modelo de solidaridad y Cooperación para el Desarrollo basado en el protagonismo de la sociedad civil organizada, tanto en los países del Sur en los que trabajamos como en el Estado Español y Europa.

Igualmente, tenemos la labor de sensibilizar a la ciudadanía sobre los acontecimientos mundiales que estamos viviendo, debemos mostrar la realidad de las personas refugiadas y desplazadas, debemos sensibilizar sobre las



consecuencias de los conflictos y la necesidad de generar sociedades en Paz donde, además, mujeres y hombres puedan desarrollarse de manera igualitaria y digna.

Lucha contra las desigualdades:

El trabajo desarrollado en el Norte, conlleva un compromiso con las realidades de desigualdad de nuestro entorno más cercano. Por ello, algunos de los objetivos que persigue este eje son:

- Desarrollar diversas acciones en el plano local que combinen la sensibilización y la denuncia sobre las causas que generan desigualdad y exclusión social.
- Defender los servicios sociales de la ciudadanía desde en un enfoque de Derechos, planteando la intervención directa en situaciones de desigualdad social al margen del asistencialismo.
- Promover espacios y oportunidades de participación de diversos colectivos en situación o riesgo de exclusión social.
- Visibilizar la diversidad como valor positivo para la integración real y la convivencia intercultural de la población migrante, desplazada y refugiada.

VÍAS DE FINANCIACIÓN

Principalmente pública (Instituciones públicas: Ayuntamientos, Diputaciones...) y en menor medida privada (aportaciones de socios, donaciones).

ÁMBITOS DE COORDINACIÓN EN LOS QUE PARTICIPA

Coordinadora de ONGD de Castilla y León, mediante la Unidad Territorial de Burgos, donde tienen sede.

RELACIÓN CON LA ADMINISTRACIÓN PÚBLICA

Respecto a Valladolid, vienen trabajando en proyectos de Cooperación con la Diputación y el Ayuntamiento de Valladolid. También han desarrollado un curso de introducción a la Cooperación y Educación para el Desarrollo.

PROYECTOS DE FUTURO

Tienen previsto trabajar con el Ayuntamiento de Valladolid en proyectos de Cooperación y Acción Humanitaria en Palestina y Guinea Bissau.

Por otra parte, en los próximos meses desarrollarán un ciclo de cine africano en Laguna de Duero, incluida como actividad de sensibilización dentro de un proyecto que estamos desarrollando junto a la Junta de Castilla y León

OTRA INFORMACIÓN DE INTERÉS



Cooperación al Desarrollo.
Intervención Social.
Acción Humanitaria.

AMPA MIGUEL DELIBES

DATOS DE LA ASOCIACIÓN	
NOMBRE	Ampa Miguel Delibes
DIRECCIÓN	Paseo Obregón. Ceip Miguel Delibes
TELÉFONO	691 305 920 y 659 366 815
EMAIL	ampadelibes@gmail.com
REDES SOCIALES	Página web: http://ceipmigueldelibes.centros.educa.jcyl.es/sitio/ http://www.facebook.com/pages/CEIP-MIGUEL-DELIBES/220078861374494 http://ceipmigueldelibes.centros.educa.jcyl.es/sitio/index.cgi?wid_seccion=32
ÁMBITO DE ACTUACIÓN	
Valladolid	
OBJETO DE LA ENTIDAD	
Asociación de Padres y Madres, extraescolares. Miembros del consejo escolar. Trabajar para el bienestar de los niños. Fomentar el compañerismo y relaciones sociales entre padres y alumnos del colegio.	
PROGRAMAS QUE DESARROLLA	
Actividades extraescolares (deportivas y culturales), durante el curso para los niños, excursiones familiares, charlas culturales, talleres para niños.	
NÚMERO DE PERSONAS SOCIAS Y BENEFICIARIAS DE SU INTERVENCIÓN	
Socios 280 Familias socios del AMPA Beneficiarios 620 niños matriculados.	
IMPACTO SOCIAL	
Asistir a los padres, madres o tutores en todo aquello que concierne a la educación de sus hijos.	
VÍAS DE FINANCIACIÓN	
Cuota del Ampa. Fundación Municipal de Deportes, pero repercute poco en el precio de la actividad extraescolar, suelen tener precio libre.	
ÁMBITOS DE COORDINACIÓN EN LOS QUE PARTICIPA	



Coordinación con otros Centros Educativos en actividades extraescolares.

OTRA INFORMACIÓN DE INTERÉS

Las salidas que se hacen a nivel de Centro Educativo.
Boletines del AMPA.

ASOCIACIÓN DE ALCOHÓLICOS REHABILITADOS DE VALLADOLID

DATOS DE LA ASOCIACIÓN	
NOMBRE	ARVA. Asociación de Alcohólicos Rehabilitados de Valladolid
DIRECCIÓN	C/ Mariano Miguel López, 12
TELÉFONO	983 47 48 83 / 652 499 023
EMAIL	presidenciaarva@hotmail.com
REDES SOCIALES	arvafacebook
ÁMBITO DE ACTUACIÓN	
Valladolid, ciudad y provincia.	
OBJETO DE LA ENTIDAD	
La rehabilitación de personas diagnosticadas como enfermos alcohólicos por su Equipo Técnico. Su captación y tratamiento.	
PROGRAMAS QUE DESARROLLA	
Intervención integral en alcoholismo. Programa principal Programa Alfil. Prevención en adolescentes hijos de enfermos alcohólicos. Intervención en mujeres. Programa adaptado específicamente. Jóvenes y alcohol. Alcoholismo y salud laboral.	
NÚMERO DE PERSONAS SOCIAS Y BENEFICIARIAS DE SU INTERVENCIÓN	



Programa Integral: 358 asociados y sus familiares.
Programa Alfil: 14 adolescentes. De carácter mensual.
Programa de Mujeres: 26 enfermas. De carácter semestral.
Jóvenes. 14 jóvenes en épocas de oportunidades.
Laboral. De carácter anual sin precisión de fechas.

IMPACTO SOCIAL

Difícil de evaluar numéricamente. Si bien es de reconocido prestigio la labor de ARVA en Valladolid en el mundo de la adicción alcohólica.

VÍAS DE FINANCIACIÓN

Junta de Castilla y León 55%
Ayuntamiento y Diputación 10%
Donantes privados 10%
Aportación social 25%

ÁMBITOS DE COORDINACIÓN EN LOS QUE PARTICIPA

Participación ciudadana. Ayuntamiento de Valladolid. Intervención informativa en gran parte de los Centros Cívicos.
Centros de formación. Intervención de los técnicos en el programa Dédalo

RELACIÓN CON LA ADMINISTRACIÓN PÚBLICA

Dependiente de Consejería de Familia. Junta de Castilla y León.
Oficina del Comisionado para la droga
Concejalía de Acción Social y Participación Ciudadana del Ayuntamiento de Valladolid
Área de Acción Social de la Diputación Provincial de Valladolid.

PROYECTOS DE FUTURO

El futuro de la Asociación no puede ser otro, (con las variantes que los tiempos les exijan) que mantenerse en el objeto estatuario, en la rehabilitación de los enfermos alcohólicos



AGRUPACIÓN DE TAXIS DE VALLADOLID

DATOS DE LA ASOCIACIÓN	
NOMBRE	AGRUPACION DE TAXIS DE VALLADOLID "Radio teléfono"
DIRECCIÓN	Avda. del Euro, 7C – 2ªPlta. Ofic. 201
TELÉFONO	983 20 77 55
EMAIL	presidenteag@taxivalladolid.com
REDES SOCIALES	Página web: www.taxivalladolid.com Redes sociales: Aplicaciones Android y Appel
ÁMBITO DE ACTUACIÓN	
Provincia de Valladolid	
OBJETO DE LA ENTIDAD	
Asociación profesional para la defensa del servicio del taxi en la Ciudad de Valladolid y su alfoz.	
PROGRAMAS QUE DESARROLLA	
Asistencia de una emisora de radio taxi para facilitar el servicio a los clientes. Asesoramiento fiscal a los asociados y representación ante las administraciones de los intereses de los profesionales del taxi asociados.	
NÚMERO DE PERSONAS SOCIAS Y BENEFICIARIAS DE SU INTERVENCIÓN	
Número de socios 383, de los 466 taxis actuales en la ciudad de Valladolid.	
IMPACTO SOCIAL	
De gran interés debido al servicio público que se presta.	
VÍAS DE FINANCIACIÓN	



Cuotas de los asociados

ÁMBITOS DE COORDINACIÓN EN LOS QUE PARTICIPA

Ayuntamiento.
Junta de Castilla y León.

RELACIÓN CON LA ADMINISTRACIÓN PÚBLICA

La agrupación está representada efectivamente en todos los órganos administrativos del ayuntamiento relacionados con la movilidad urbana en la ciudad de Valladolid y con la prestación del servicio público del taxi en dicha ciudad.

PROYECTOS DE FUTURO

Mejorar la prestación del servicio de taxi a todos los ciudadanos de Valladolid y su alfoz con la implementación de nuevas tecnologías en los vehículos para facilitar el acceso al servicio público del taxi a todas las personas con discapacidades.

OTRA INFORMACIÓN DE INTERÉS

Reserva de rutas.
Mapa Web de paradas de taxi en Valladolid.



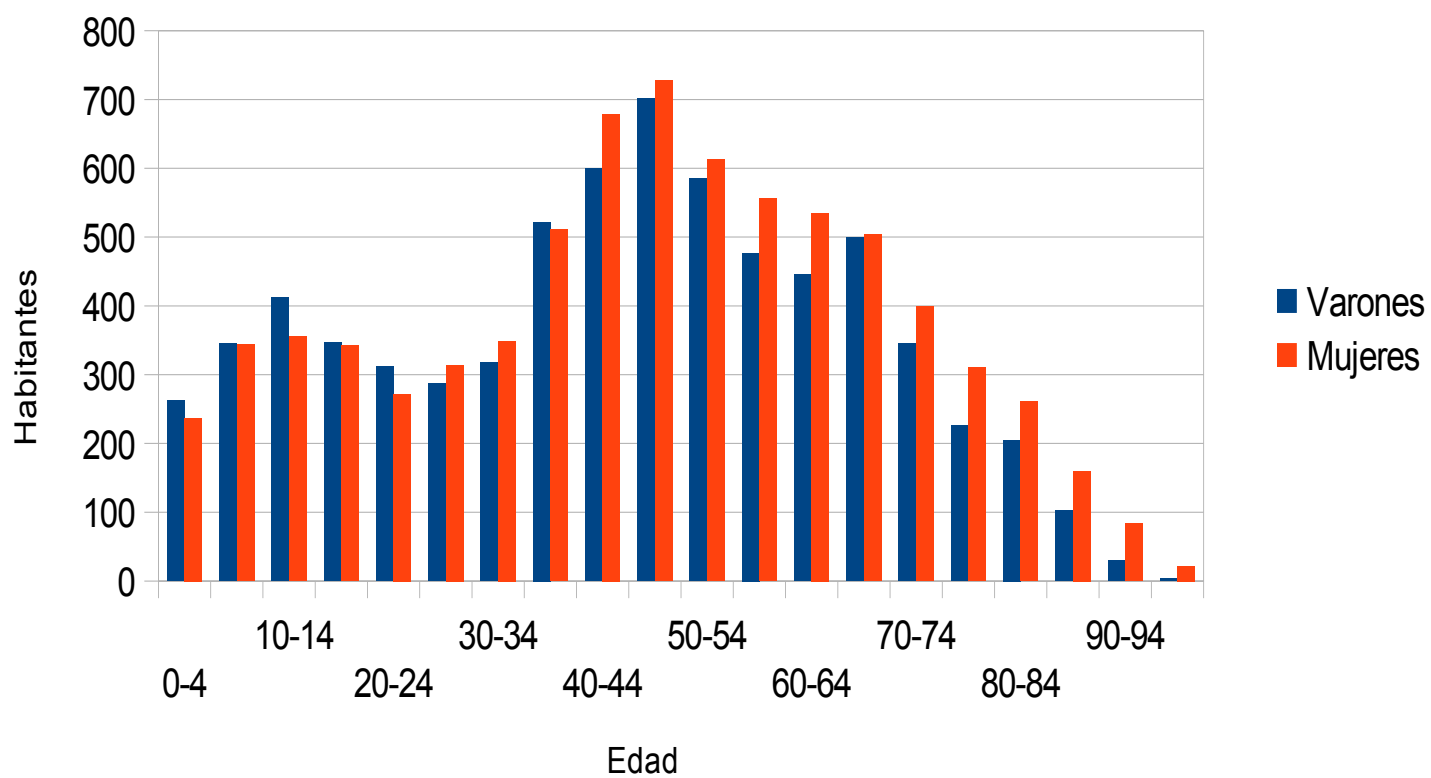
Ayuntamiento de
Valladolid

ANEXO II. TABLAS DE POBLACIÓN

EMPADRONADOS EN LA VICTORIA POR GURPO DE EDAD



POBLACIÓN EMPADRONADA EN LA VICTORIA



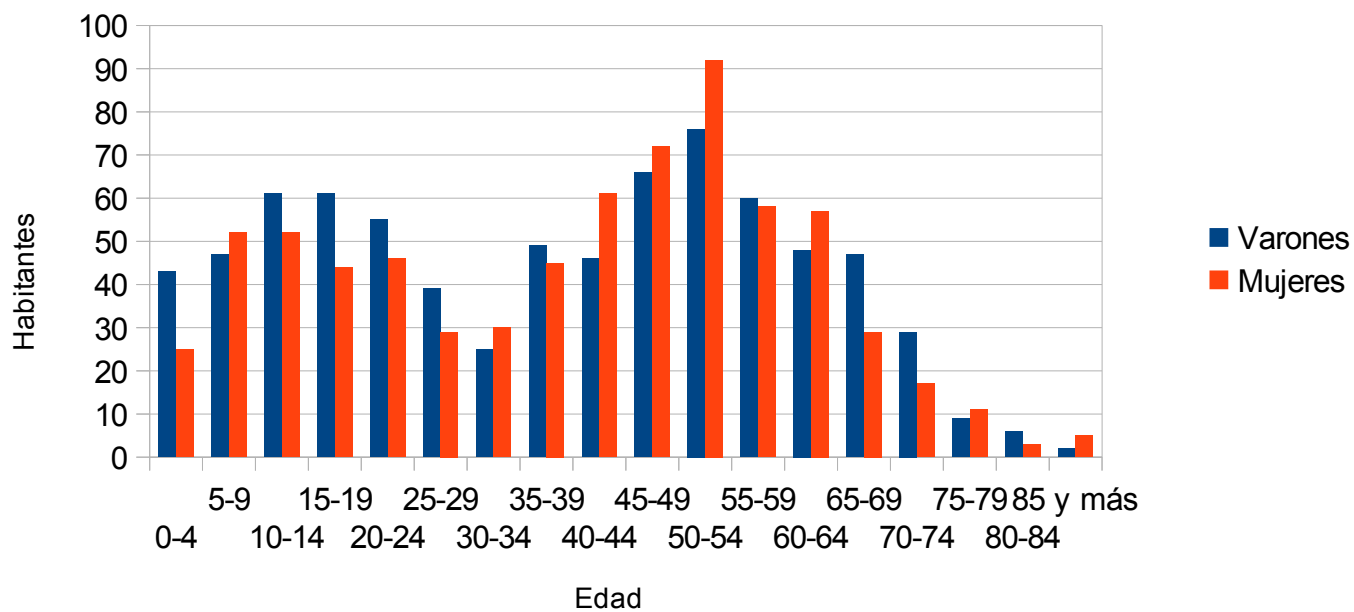


Ayuntamiento de
Valladolid

EMPADRONADOS EN FUNETE BERROCAL POR GURPO DE EDAD



POBLACIÓN EMPADRONADA EN FUENTE BERROCAL



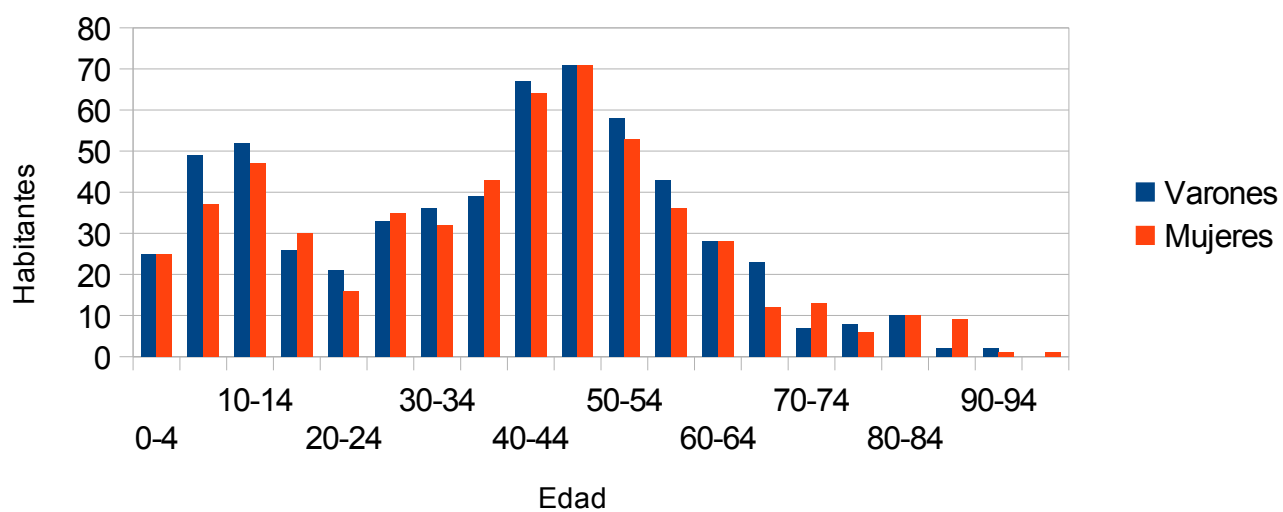


Ayuntamiento de
Valladolid

EMPADRONADOS EN LA OVERUELA POR GURPO DE EDAD



POBLACIÓN EMPADRONADA EN LA OVERUELA



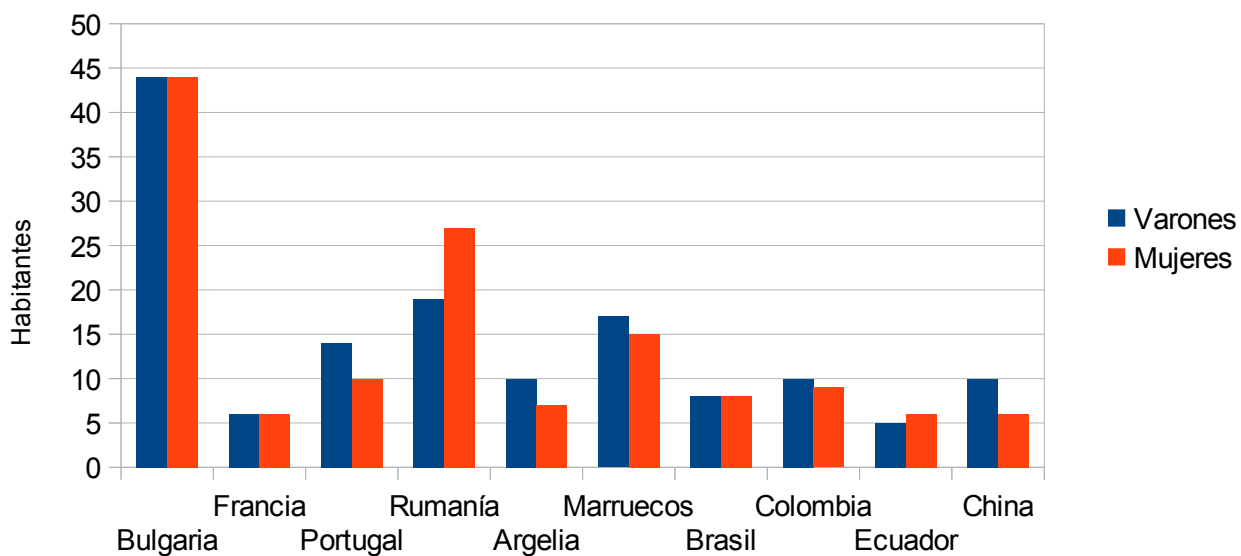


Ayuntamiento de
Valladolid

EMPADRONADOS EN LA VICTORIA POR NACIONALIDAD



POBLACIÓN EXTRANJERA EN LA VICTORIA





Ayuntamiento de
Valladolid

EMPADRONADOS EN LA OVERUELA POR NACIONALIDAD



POBLACIÓN EXTRANJERA EN LA OVERUELA

