



# Indicadores de Sostenibilidad

## AGENDA LOCAL 21 DE VALLADOLID

**AÑO 2016**



**Ayuntamiento de Valladolid**



## INDICADORES DE SOSTENIBILIDAD

### Datos del año 2016

Nº	INDICADOR	Pág.
1.	Marco demográfico	3
2.	Superficie urbanizada	11
3.	Accesibilidad a servicios básicos y zonas verdes (*)	14
4.	Salud y bienestar	23
5.	Satisfacción con la calidad de vida (*)	30
6.	Movilidad y transporte público (*)	35
7.	Integración social	42
8.	Seguridad ciudadana	48
9.	Calidad del aire (*)	53
10.	Producción local de energía renovable	57
11.	Contribución local al cambio climático global (*)	60
12.	Contaminación sonora	62
13.	Contaminación lumínica	66
14.	Gestión y uso del agua	69
15.	Residuos	74
16.	Recursos destinados por el Ayuntamiento al desarrollo sostenible	82

(\*) *INDICADOR COMÚN EUROPEO PRINCIPAL (obligatorio)*



<b>INDICADOR 1</b>	<b>MARCO DEMOGRÁFICO</b>
<b>DEFINICIÓN</b>	Características de la población de Valladolid, composición y evolución a lo largo de los años.
<b>MÉTODO DE OBTENCIÓN</b>	Datos del Padrón Municipal de Valladolid.
<b>PERIODICIDAD</b>	Variable, dependiendo de los datos.
<b>ORIGEN DE LA INFORMACIÓN</b>	Padrón Municipal de Valladolid. Observatorio Urbano de Valladolid.
<b>TENDENCIA DESEADA</b>	Inversión del proceso de envejecimiento de la población.



## MARCO DEMOGRÁFICO

Evolución de la población de Valladolid, desde 1900 hasta 2016. Hasta el año 2000 se han establecido tramos de 10 años, mientras que, a partir del 2000, aparecen los datos de población bienales, coincidiendo con los años de recogida de los presentes indicadores.

Los datos y gráficos, salvo que se especifique otra cosa, proceden del Observatorio Urbano del Ayuntamiento de Valladolid.

### POBLACIÓN DE DERECHO DEL MUNICIPIO DE VALLADOLID.

Fecha	Número de habitantes
31/12/1900	70.951
31/12/1910	72.114
31/12/1920	75.687
31/12/1930	90.004
31/12/1940	108.902
31/12/1950	119.499
31/12/1960	150.959
31/12/1970	233.974
31/12/1980	330.176
01/01/1990	333.680
01/01/2000	319.129
01/01/2002	318.576
01/01/2004	321.713
01/01/2006	319.943
01/01/2008	318.461
01/01/2010	315.522
01/01/2012	311.501
01/01/2014	306.830
01/01/2016	301.876

Fuente: Censos de Población, Padrones de Habitantes y Rectificaciones Padronales. Instituto Nacional de Estadística (I.N.E.). Ayuntamiento de Valladolid.

La población de hecho del municipio está formada por los residentes presentes y los transeúntes del mismo. La suma de residentes presentes y ausentes constituye la población de derecho.



GRÁFICO DE LA EVOLUCIÓN DE LA POBLACIÓN VALLISOLETANA ENTRE LOS AÑOS 1991 Y 2016.

**Población según edad y sexo. Censo de Población 2001.**  
**Municipio de Valladolid.**

Grupo de edad	Varones	Mujeres	Total
0-4	5.853	5.732	11.585
5-9	6.006	5.728	11.734
10-14	6.991	6.495	13.486
15-19	9.450	8.954	18.404
20-24	13.609	13.083	26.692
25-29	14.795	14.093	28.888
30-34	12.314	12.487	24.801
35-39	11.244	12.096	23.340
40-44	10.874	12.487	23.361
45-49	10.472	11.928	22.400
50-54	11.310	12.282	23.592
55-59	10.195	11.022	21.217
60-64	7.631	7.959	15.590
65-69	7.314	8.563	15.877
70-74	5.697	7.427	13.124
75-79	4.311	6.456	10.767
80-84	2.206	4.146	6.352
85-89	1.176	2.515	3.691
90 o más	442	1.237	1.679
<b>Total</b>	<b>151.890</b>	<b>164.690</b>	<b>316.580</b>

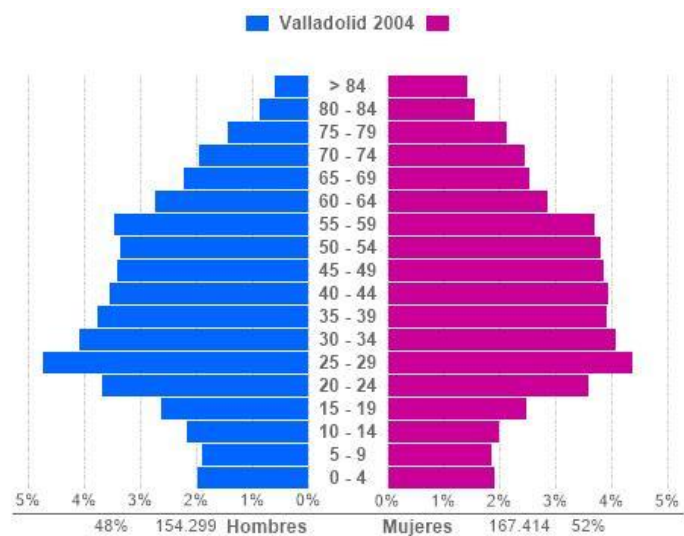
Fuente: Instituto Nacional de Estadística (Censo de Población 2001) y elaboración propia.



**Población según edad y sexo. Censo de Población 2004.**  
**Municipio de Valladolid.**

Base: Valladolid 2004			
Grupos de edad	Hombres	Mujeres	Total
0 - 4	6.232	6.051	12.283
5 - 9	6.010	5.886	11.896
10 - 14	6.833	6.362	13.195
15 - 19	8.363	7.900	16.263
20 - 24	11.779	11.438	23.217
25 - 29	15.105	14.031	29.136
30 - 34	13.051	13.005	26.056
35 - 39	12.009	12.531	24.540
40 - 44	11.320	12.598	23.918
45 - 49	10.834	12.319	23.153
50 - 54	10.709	12.143	22.852
55 - 59	11.023	11.799	22.822
60 - 64	8.679	9.154	17.833
65 - 69	7.086	8.061	15.147
70 - 74	6.200	7.838	14.038
75 - 79	4.486	6.807	11.293
80 - 84	2.736	4.947	7.683
> 84	1.844	4.544	6.388
<b>Total</b>	<b>154.299</b>	<b>167.414</b>	<b>321.713</b>

PIRÁMIDE DE POBLACIÓN DE VALLADOLID  
CORRESPONDIENTE AL CENSO DEL AÑO  
2004.

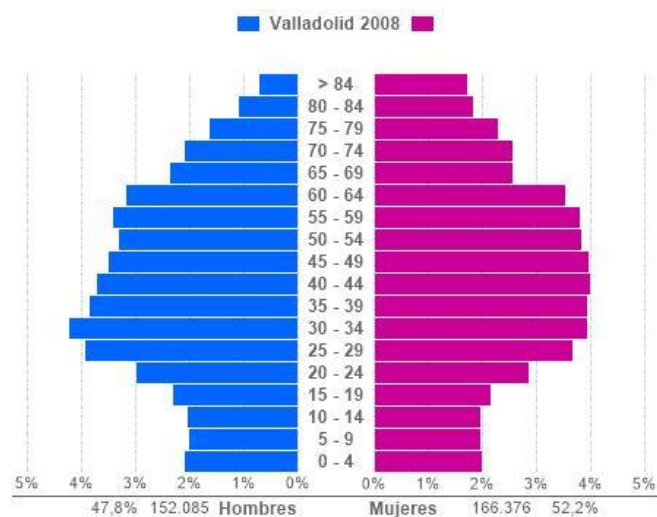




**Población según edad y sexo. Censo de Población 2008.**  
**Municipio de Valladolid.**

Base: Valladolid 2008			
Grupos de edad	Hombres	Mujeres	Total
0 - 4	6.523	6.266	12.789
5 - 9	6.303	6.194	12.497
10 - 14	6.351	6.179	12.530
15 - 19	7.251	6.759	14.010
20 - 24	9.391	9.027	18.418
25 - 29	12.358	11.654	24.012
30 - 34	13.321	12.480	25.801
35 - 39	12.132	12.506	24.638
40 - 44	11.736	12.646	24.382
45 - 49	11.054	12.583	23.637
50 - 54	10.451	12.172	22.623
55 - 59	10.738	12.033	22.771
60 - 64	9.965	11.219	21.184
65 - 69	7.441	8.107	15.548
70 - 74	6.515	8.116	14.631
75 - 79	5.102	7.260	12.362
80 - 84	3.319	5.740	9.059
> 84	2.134	5.435	7.569
<b>Total</b>	<b>152.085</b>	<b>166.376</b>	<b>318.461</b>

PIRÁMIDE DE POBLACIÓN DE VALLADOLID  
CORRESPONDIENTE AL CENSO DEL AÑO  
2008.

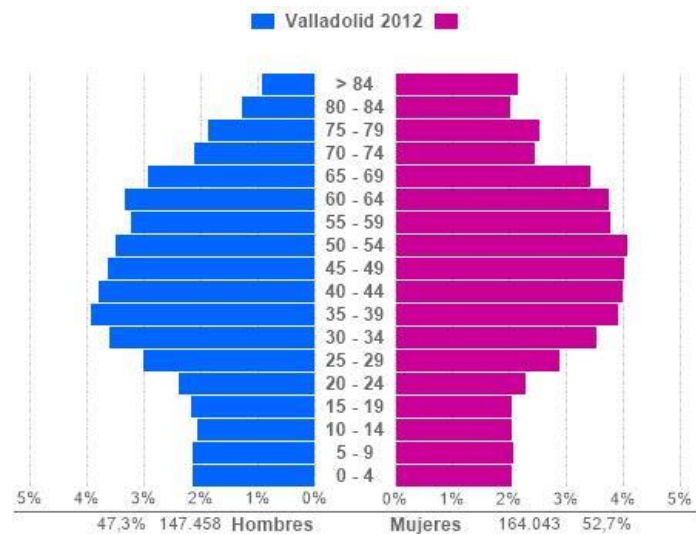




**Población según edad y sexo. Censo de Población 2012.**  
**Municipio de Valladolid.**

Base: Valladolid 2012			
Grupos de edad	Hombres	Mujeres	Total
0 - 4	6.573	6.355	12.928
5 - 9	6.579	6.373	12.952
10 - 14	6.324	6.284	12.608
15 - 19	6.610	6.310	12.920
20 - 24	7.348	7.112	14.460
25 - 29	9.222	8.908	18.130
30 - 34	11.105	10.950	22.055
35 - 39	12.102	12.107	24.209
40 - 44	11.700	12.413	24.113
45 - 49	11.179	12.463	23.642
50 - 54	10.738	12.593	23.331
55 - 59	9.893	11.719	21.612
60 - 64	10.271	11.658	21.929
65 - 69	9.023	10.595	19.618
70 - 74	6.452	7.575	14.027
75 - 79	5.718	7.789	13.507
80 - 84	3.863	6.209	10.072
> 84	2.758	6.630	9.388
<b>Total</b>	<b>147.458</b>	<b>164.043</b>	<b>311.501</b>

PIRÁMIDE DE POBLACIÓN DE VALLADOLID  
CORRESPONDIENTE AL CENSO DEL AÑO  
2012.



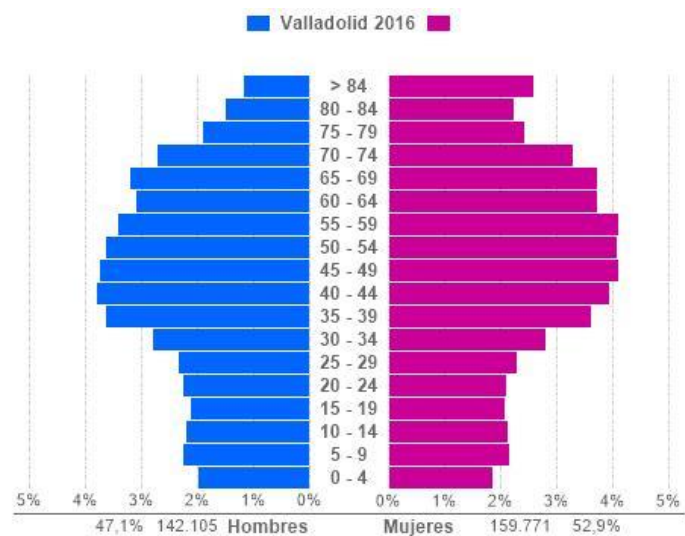




**Población según edad y sexo. Censo de Población 2016.**  
**Municipio de Valladolid.**

Base: Valladolid 2016			
Grupos de edad	Hombres	Mujeres	Total
0 - 4	5.885	5.535	11.420
5 - 9	6.700	6.415	13.115
10 - 14	6.512	6.395	12.907
15 - 19	6.299	6.240	12.539
20 - 24	6.704	6.322	13.026
25 - 29	6.940	6.837	13.777
30 - 34	8.338	8.384	16.722
35 - 39	10.830	10.880	21.710
40 - 44	11.348	11.865	23.213
45 - 49	11.155	12.355	23.510
50 - 54	10.840	12.239	23.079
55 - 59	10.213	12.284	22.497
60 - 64	9.254	11.210	20.464
65 - 69	9.533	11.190	20.723
70 - 74	8.097	9.911	18.008
75 - 79	5.669	7.250	12.919
80 - 84	4.368	6.703	11.071
> 84	3.420	7.756	11.176
<b>Total</b>	<b>142.105</b>	<b>159.771</b>	<b>301.876</b>

PIRÁMIDE DE POBLACIÓN DE VALLADOLID  
CORRESPONDIENTE AL CENSO DEL AÑO  
2012.





La población de Valladolid fue experimentando un crecimiento sostenido durante todo el siglo pasado, alcanzando su cifra máxima en el año 1994 con 336.917 habitantes, como se puede observar en el gráfico de la página 5.

A partir de ese momento, se inició el proceso contrario, una pérdida de población constante, con un pequeño repunte en los años 2003 a 2006, en que se volvió a rebasar la cifra de 320.000 habitantes. Sin embargo, a partir de 2005, se inicia el declive de forma que, entre el 2004 y el 2016, la ciudad ha perdido un 6,17% de su población.

Los datos del Padrón de Habitantes de fecha 1 de enero de 2017 (302.884 hab.) indican un ligerísimo aumento de la población en 2016, que habrá que ver si es coyuntural o marca un inicio en la recuperación de censo vallisoletano.

Por otra parte, la composición de la población, reflejada en los gráficos, va perdiendo su forma de pirámide. La población por debajo de 15 años se mantiene bastante constante, mientras que el grupo a partir de 75 años crece de forma imparable, tendencia que demuestra claramente el rápido envejecimiento de la ciudadanía vallisoletana.

AÑO	GRUPO DE EDAD	POBLACIÓN
2004	0 - 14	<b>37.374</b>
	75 y más	<b>25.364</b>
2008	0 - 14	<b>37.816</b>
	75 y más	<b>28.990</b>
2012	0 - 14	<b>38.488</b>
	75 y más	<b>32.967</b>
2016	0 - 14	<b>37.442</b>
	75 y más	<b>35.166</b>



<p>INDICADOR <b>2</b></p>	<p><b>SUPERFICIE URBANIZADA</b></p>
<p>DEFINICIÓN</p>	<p>M<sup>2</sup> de superficie urbanizada por habitante del suelo urbano y suelo urbanizable ejecutado y/o en ejecución.</p>
<p>MÉTODO DE OBTENCIÓN</p>	<p>Delimitación del suelo urbano y del suelo urbanizable asumido por el Plan General, dividido por el número de habitantes. A la cifra obtenida, cada año se sumará la superficie correspondiente a nuevos sectores de suelo urbanizable que se integran en el proceso urbanizador, dividiéndolo por el número de habitantes del Padrón renovado o por el número resultante del censo de población nuevo.</p>
<p>PERIODICIDAD</p>	<p>Bienal.</p>
<p>ORIGEN DE LA INFORMACIÓN</p>	<p>Área de Urbanismo, Infraestructuras y Vivienda.</p>
<p>TENDENCIA DESEADA</p>	<p>No debería aumentar más del 1,5% anual.</p>



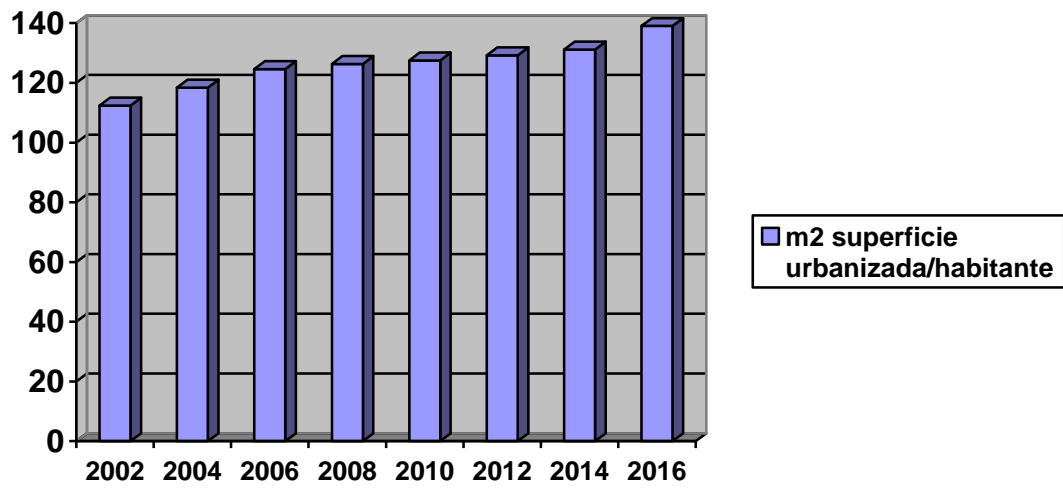
## SUPERFICIE URBANIZADA

**M<sup>2</sup> de superficie urbanizada por habitante del suelo urbano y suelo urbanizable ejecutado y/o en ejecución:**

<b>AÑO</b>	<b>Suelo urbano</b>	<b>Suelo urbanizable en desarrollo</b>	<b>Total</b>	<b>Población</b>	<b>INDICADOR en m<sup>2</sup>/habitante</b>
<b>2002</b>	29.698.215 m <sup>2</sup>	6.108.208 m <sup>2</sup>	<b>35.806.423 m<sup>2</sup></b>	318.576 hab.	<b>112,39</b>
<b>2004</b>	29.698.215 m <sup>2</sup>	8.403.055 m <sup>2</sup>	<b>38.101.270 m<sup>2</sup></b>	321.713 hab.	<b>118,43</b>
<b>2006</b>	29.698.215 m <sup>2</sup>	10.170.971 m <sup>2</sup>	<b>39.869.186 m<sup>2</sup></b>	319.943 hab.	<b>124,62</b>
<b>2008</b>	29.698.215 m <sup>2</sup>	10.547.840 m <sup>2</sup>	<b>40.246.055 m<sup>2</sup></b>	318.461 hab.	<b>126,37</b>
<b>2010</b>	29.698.215 m <sup>2</sup>	10.547.840 m <sup>2</sup>	<b>40.246.055 m<sup>2</sup></b>	315.522 hab.	<b>127,55</b>
<b>2012</b>	29.698.215 m <sup>2</sup>	10.547.840 m <sup>2</sup>	<b>40.246.055 m<sup>2</sup></b>	311.501 hab.	<b>129,20</b>
<b>2014</b>	29.698.215 m <sup>2</sup>	10.547.840 m <sup>2</sup>	<b>40.246.055 m<sup>2</sup></b>	306.830 hab.	<b>131,17</b>
<b>2016</b>	29.698.215 m <sup>2</sup>	12.273.026 m <sup>2</sup>	<b>41.971.241 m<sup>2</sup></b>	301.876 hab.	<b>139,03</b>

### EVOLUCIÓN BIENAL 2002-2016 DEL INDICADOR

<b>AÑO</b>	<b>INDICADOR</b>	<b>EVOLUCIÓN</b>
2002	<b>112,39</b>	
2004	<b>118,43</b>	5,37
2006	<b>124,62</b>	5,23
2008	<b>126,37</b>	1,40
2010	<b>127,55</b>	0,93
2012	<b>129,20</b>	1,29
2014	<b>131,17</b>	1,52
2016	<b>139,03</b>	6





<p>INDICADOR <b>3</b></p>	<p><b>ACCESIBILIDAD A SERVICIOS BÁSICOS Y ZONAS VERDES.</b></p>
<p>DEFINICIÓN</p>	<p>Porcentaje de ciudadanos que viven a menos de 500 metros de una <i>zona verde pública</i> (con una superficie superior a 5.000 m<sup>2</sup>) y de <i>servicios básicos</i> (de salud, escolares, asistencia social, centros cívicos, de ocio e instalaciones deportivas).</p> <p>Una óptima accesibilidad, según los indicadores europeos de sostenibilidad, se sitúa a quinientos metros, que se correspondería a los nueve u once minutos andando.</p>
<p>MÉTODO DE OBTENCIÓN</p>	<p>Delimitación de zonas de influencia que se ajusten sensiblemente al censo de población (distritos y secciones) y censo del equipamiento existente en las zonas como base de partida.</p> <p>Variaciones anuales que se producen, tanto poblacionales como por la incorporación o eliminación de equipamientos públicos.</p>
<p>PERIODICIDAD</p>	<p>Bienal.</p>
<p>ORIGEN DE LA INFORMACIÓN</p>	<p>Centro de Información Geográfica del Ayuntamiento de Valladolid</p>
<p>TENDENCIA DESEADA</p>	<p>Aumento del % de población residente, por zonas, en relación con la distancia mínima señalada a equipamientos y zonas verdes.</p>

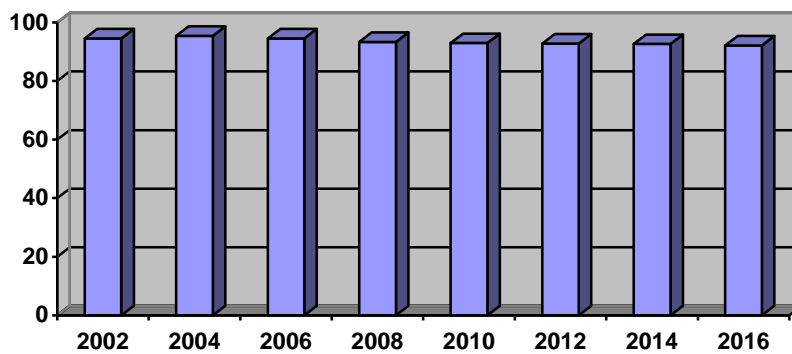


## ACCESIBILIDAD A SERVICIOS BÁSICOS Y ZONAS VERDES

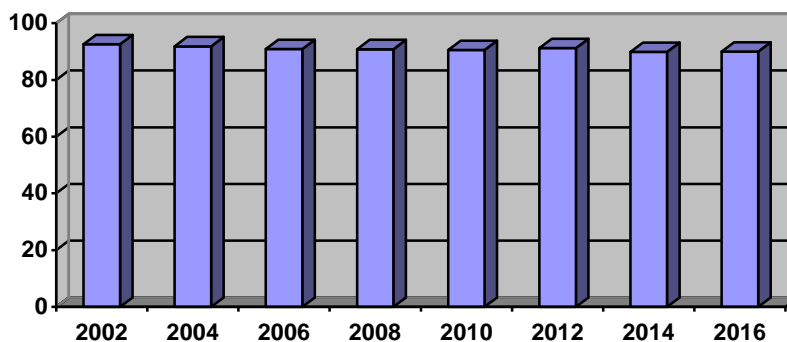
Para el análisis de este indicador, se divide la ciudad en 5 zonas: Campo Grande, Pisuegra, Esgueva, Este y Extrarradio.

Los servicios que se han estudiado con el criterio de estar situados a una distancia inferior a 500 m. de cualquier domicilio, se han agrupado en cuatro bloques. En primer lugar se define cada bloque, con la gráfica de evolución. Al final, aparece un cuadro con los porcentajes.

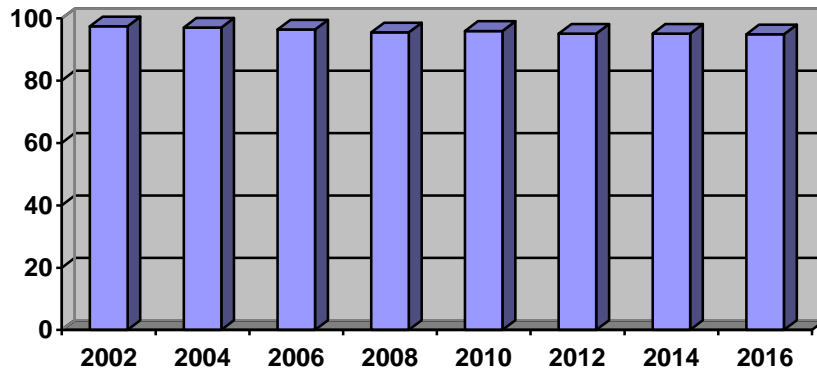
**1.- Servicios de ocio municipales**, epígrafe que incluye instalaciones deportivas, centros cívicos, bibliotecas y puntos de préstamo.



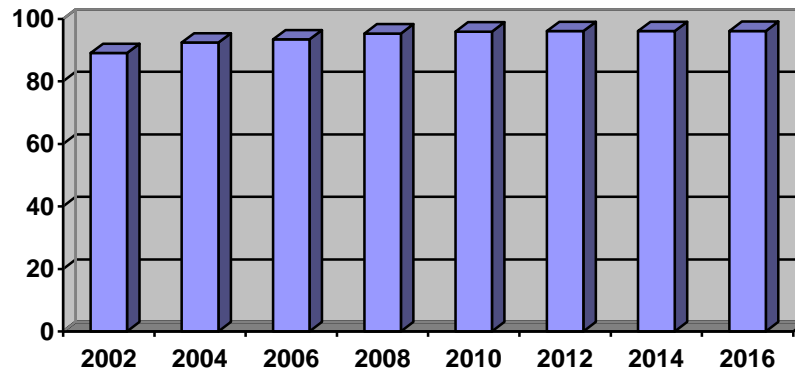
**2.- Centros de asistencia socio sanitaria**, es decir, hospitales y centros de salud del SACYL, centros de acción social y centros de personas mayores.



**3.- Centros escolares públicos**, que incluye las escuelas infantiles y los centros educativos públicos, que escolarizan al alumnado de 0 a 16 años, en que termina la educación obligatoria.



4.- *Zonas verdes* o zonas ajardinadas con una superficie superior a 5.000 m<sup>2</sup>.



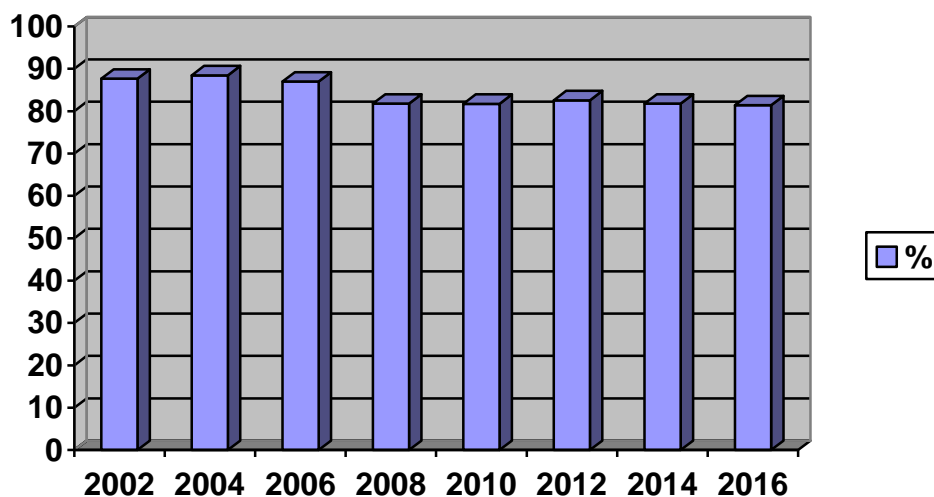


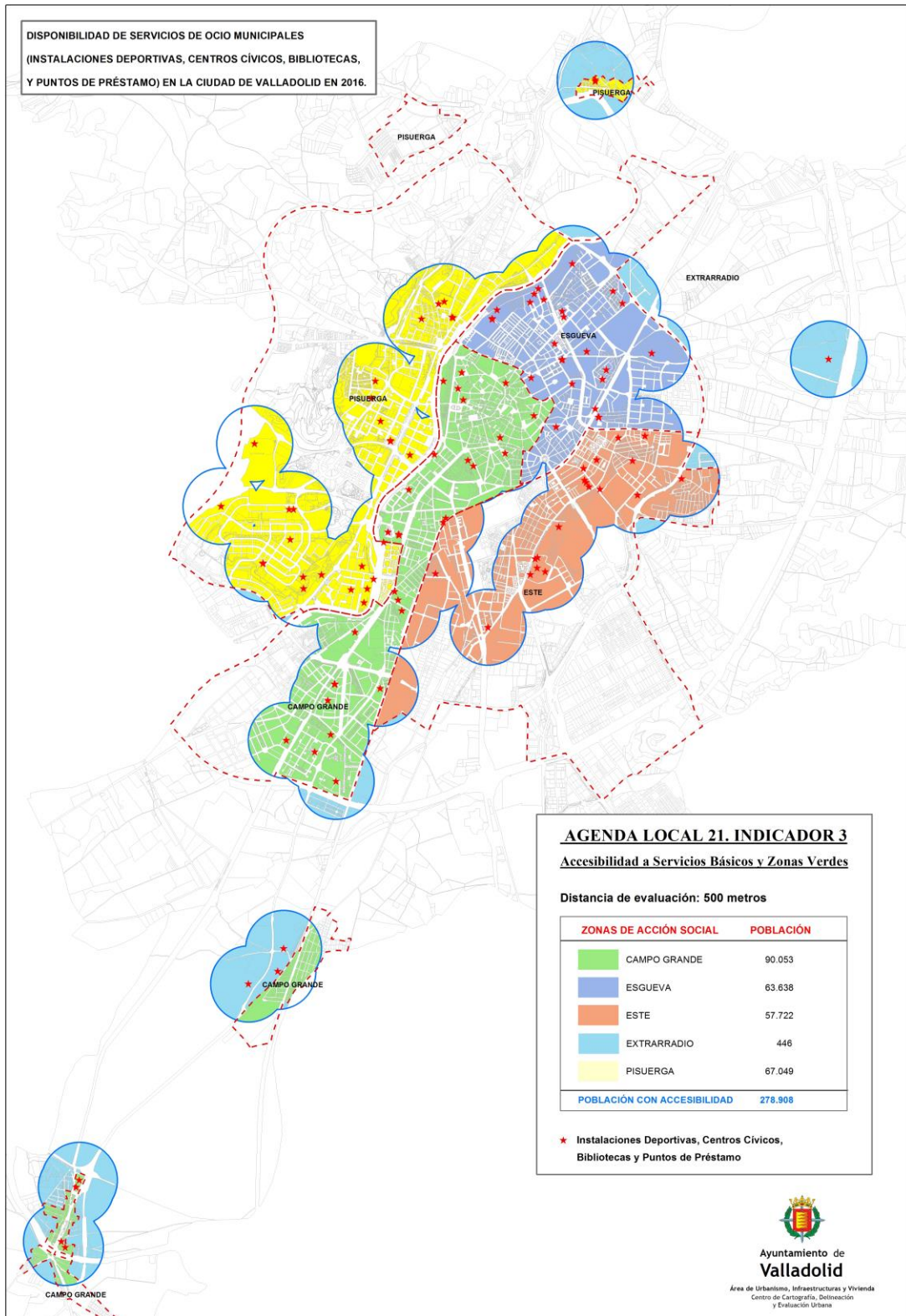


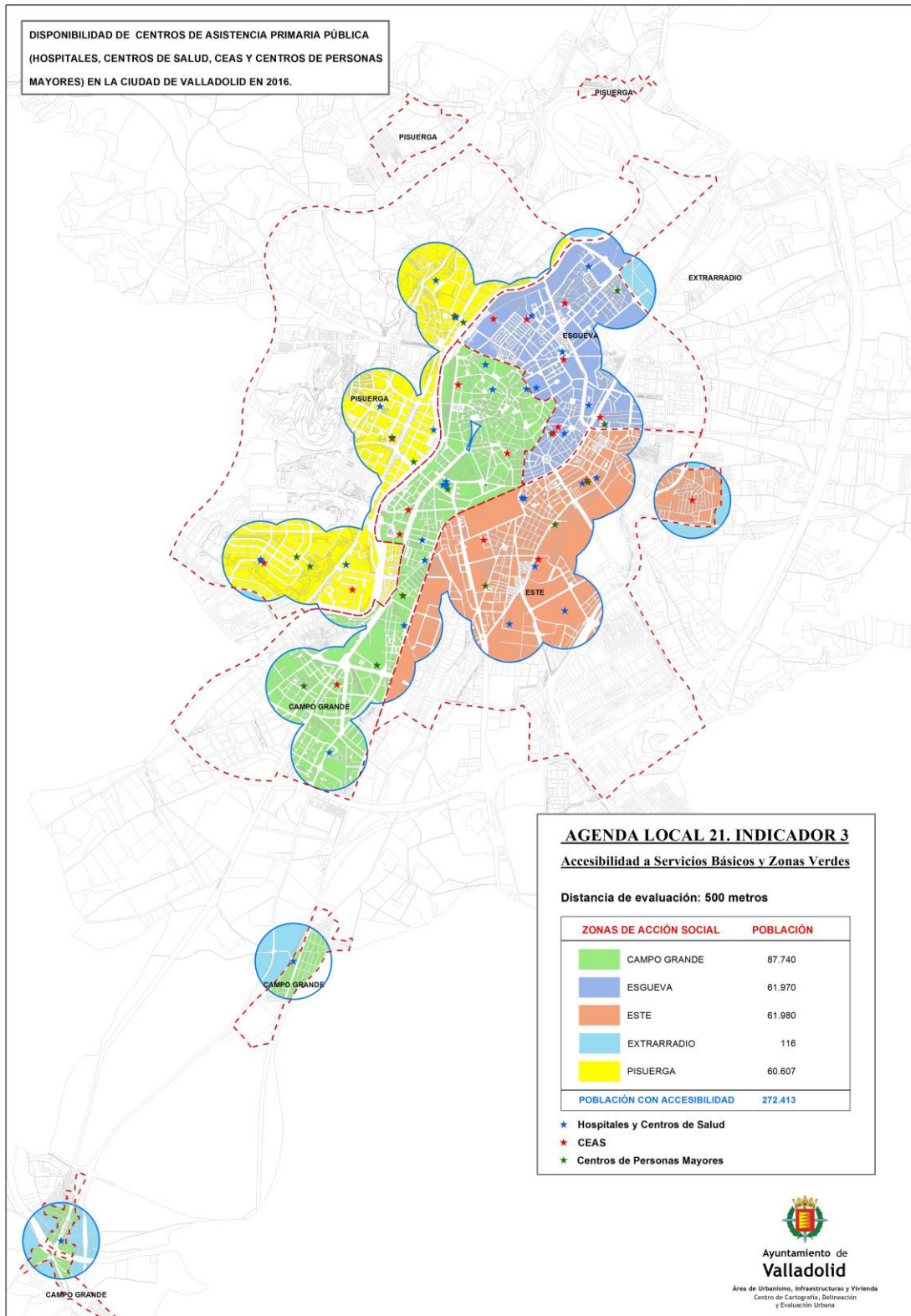
En la siguiente tabla aparecen los porcentajes correspondientes a cada bloque de servicios, por años, desde 2002.

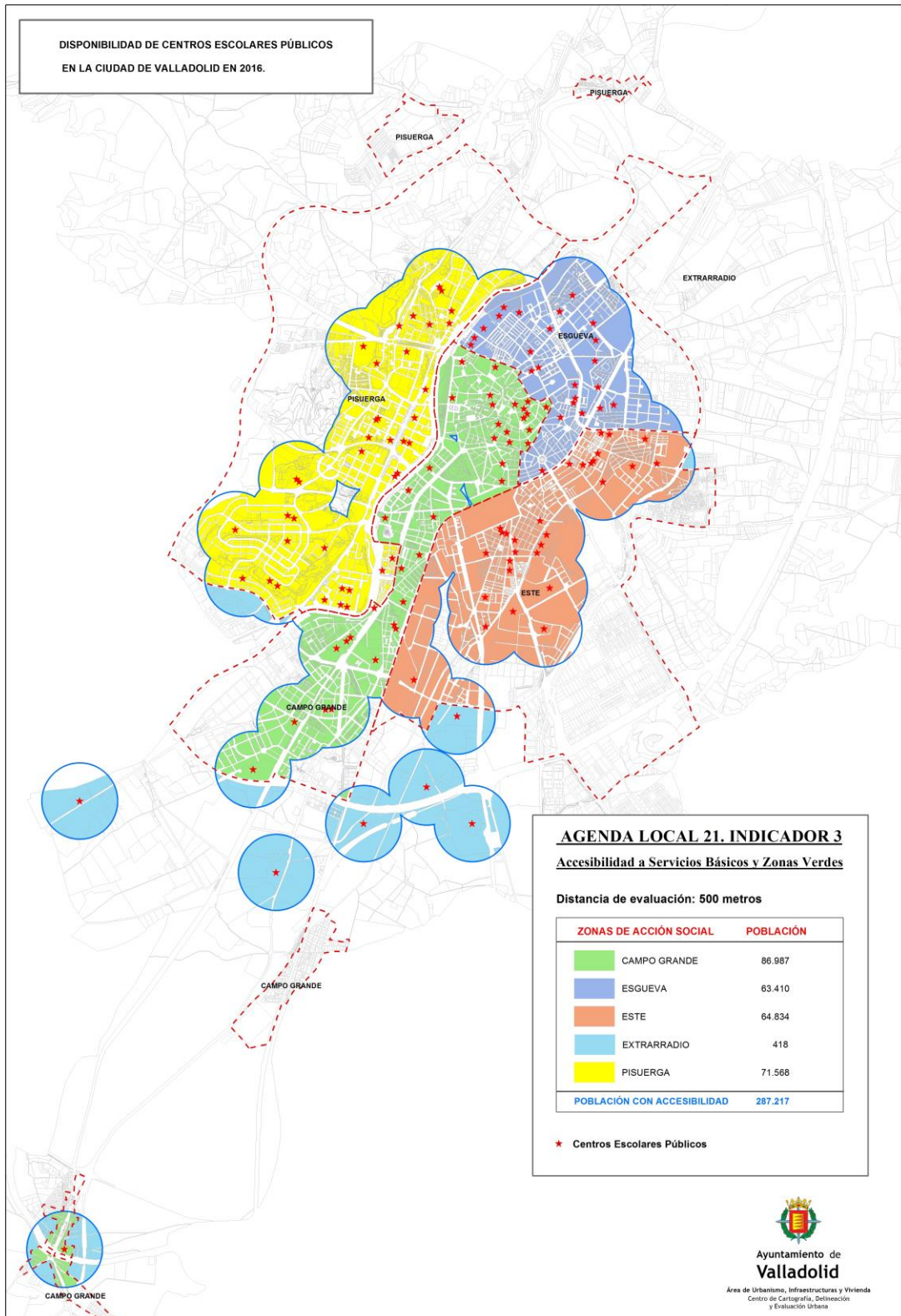
SERVICIOS	% de población con disponibilidad de servicios				
	2002	2004	2006	2008	2010
Servicios de Ocio Municipales	94,50	95,42	94,50	93,35	92,93
Centros de Asistencia Socio Sanitaria	92,55	91,86	90,92	90,81	90,58
Centros Escolares Públicos	97,41	97,01	96,38	95,41	95,90
Zonas Verdes / Ajardinadas				95,29	95,60
Todos los Servicios	87,67	88,44	86,98	81,78	81,75

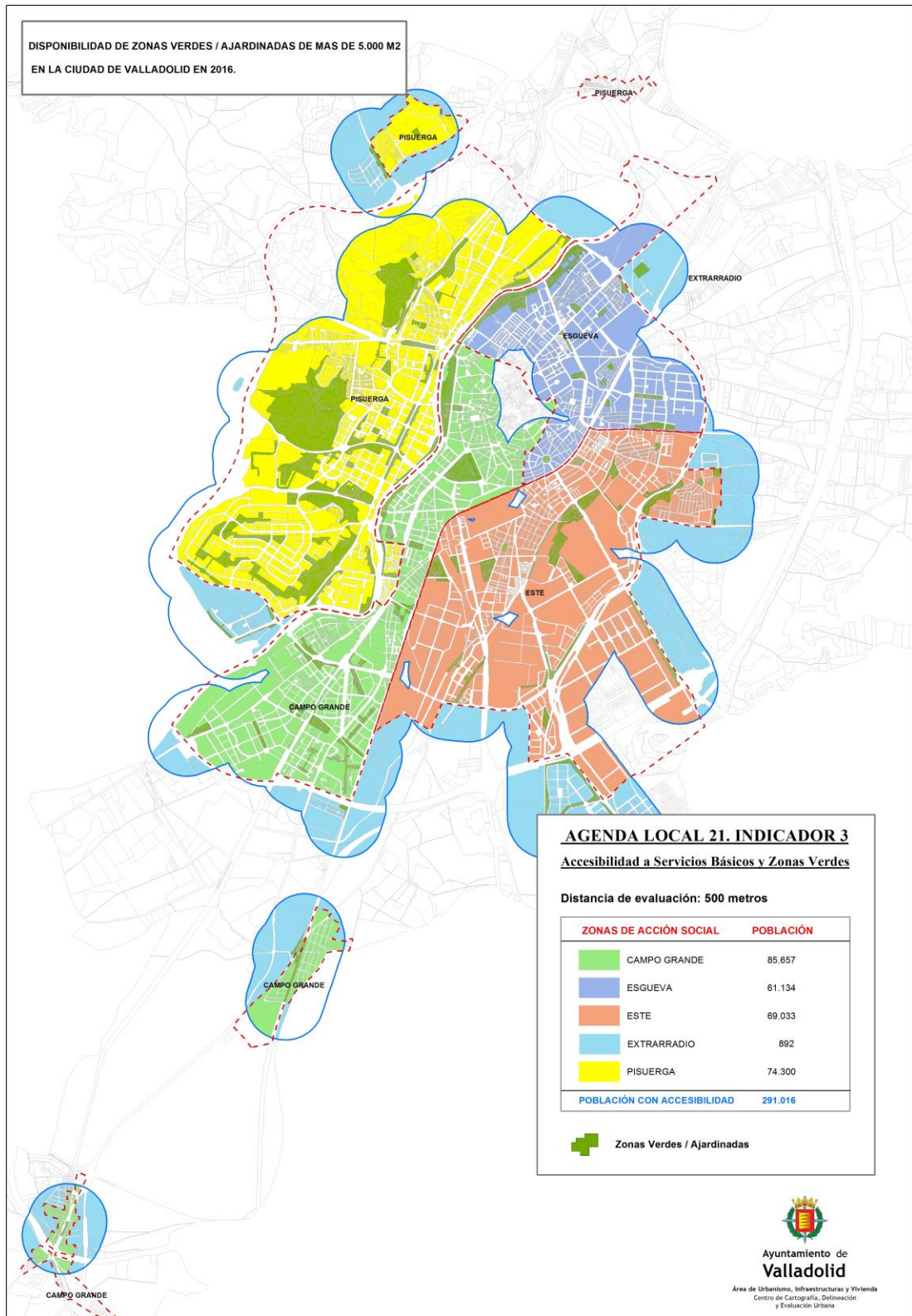
SERVICIOS	% de población con disponibilidad de servicios				
	2012	2014	2016		
Servicios de Ocio Municipales	92,80	92,63	92,12		
Centros de Asistencia Socio Sanitaria	91,23	89,89	89,98		
Centros Escolares Públicos	95,02	95,02	94,87		
Zonas Verdes / Ajardinadas	96,07	96,06	96,12		
Todos los Servicios	82,56	81,79	81,38		

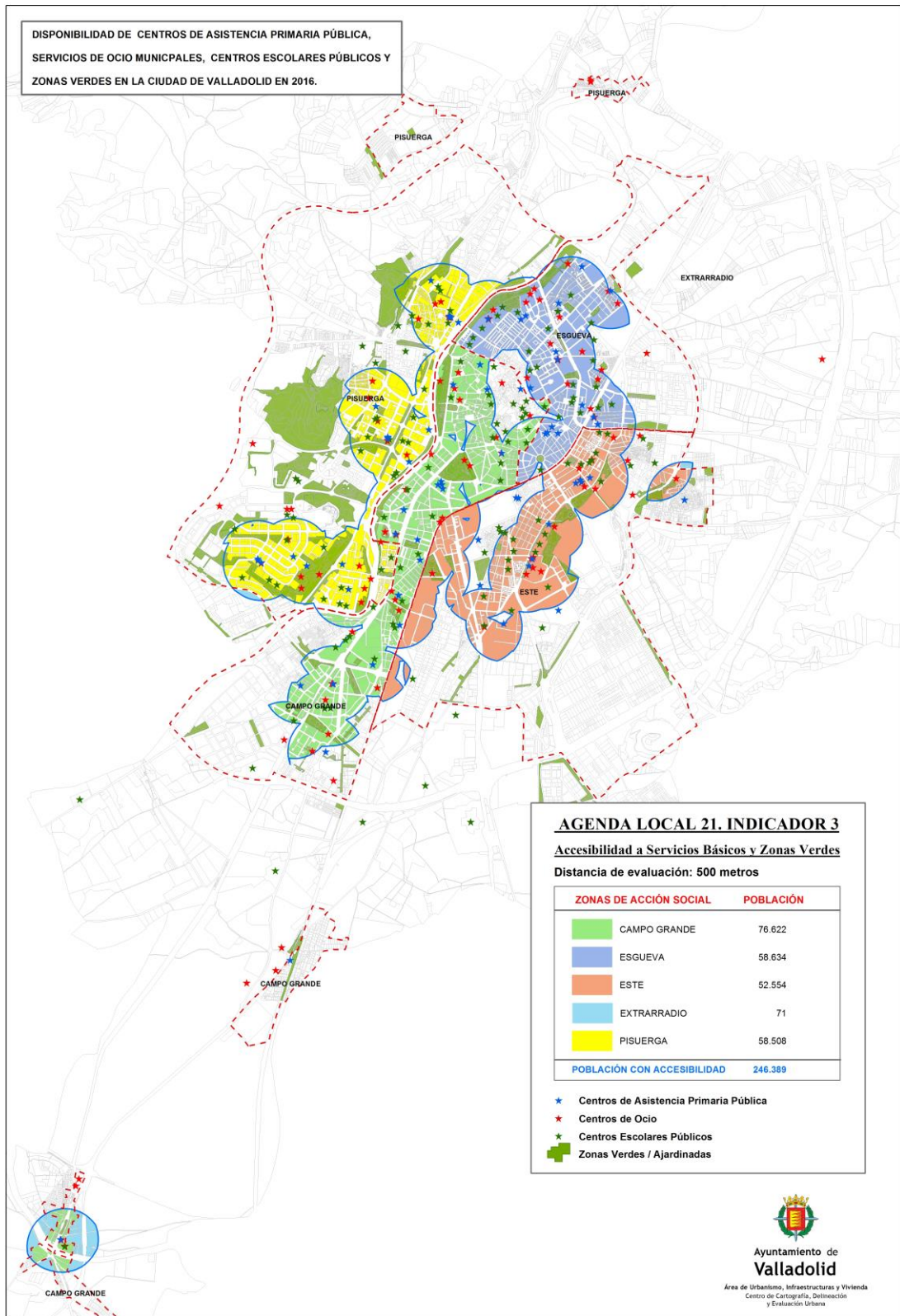














<p>INDICADOR <b>4</b></p>	<p><b>SALUD Y BIENESTAR</b></p>
<p><b>DEFINICIÓN</b></p>	<p>Estado de salud de la población vallisoletana. Valoración personal del estado de salud. Personas que participan en actividades promovidas por la Fundación Municipal de Deportes.</p>
<p><b>MÉTODO DE OBTENCIÓN</b></p>	<ol style="list-style-type: none"> <li>1. Datos de mortalidad de la población vallisoletana.</li> <li>2. Repuestas de la encuesta de la Agenda Local 21.</li> <li>3. Datos de participación en actividades deportivas promovidas por el Ayuntamiento.</li> </ol>
<p><b>PERIODICIDAD</b></p>	<p>Bienal.</p>
<p><b>ORIGEN DE LA INFORMACIÓN</b></p>	<ul style="list-style-type: none"> <li>- SACYL</li> <li>- Encuestas de la Agenda Local 21 de Valladolid</li> <li>- Fundación Municipal de Deportes.</li> </ul>
<p><b>TENDENCIA DESEADA</b></p>	<p>Incrementar el nivel de salud, así como mejorar la percepción personal del mismo, en la población vallisoletana.</p>



## SALUD Y BIENESTAR

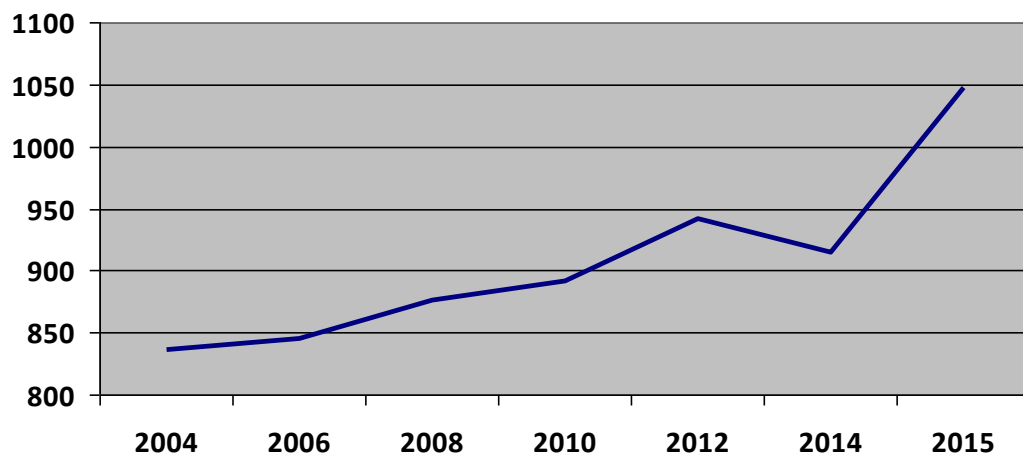
### ESTADO DE SALUD DE LA POBLACIÓN VALLISOLETANA

Dos indicadores fundamentales para conocer el estado de salud de un colectivo son la mortalidad y la morbilidad.

La primera tabla refleja los datos de mortalidad en Valladolid, desde el año 2002 hasta el 2015 (último del que se disponen datos). Los datos totales aparecen en la mitad izquierda de la tabla mientras que, en la derecha, se han incluido los datos desagregados por sexos. La tasa está expresada en nº de fallecimientos por cada 100.000 habitantes.

AÑO	POBLACIÓN	DEFUNCIONES	TASA %000	HOMBRES		MUJERES	
				DEFUNCIONES	TASA	DEFUNCIONES	TASA
2002	318.576	2.654	833,08	1.398	913,89	1.256	758,44
2004	321.713	2.688	835,53	1.422	921,59	1.266	756,21
2006	319.943	2.702	844,53	1.384	904,72	1.318	789,38
2008	318.461	2.788	875,46	1.428	938,95	1.360	817,43
2010	315.522	2.812	891,22	1.414	942,28	1.398	844,91
2012	311.501	2.933	941,57	1.465	993,50	1.468	894,89
2014	306.830	2.807	914,84	1.409	972,19	1.398	863,50
2015 (*)	303.905	3.182	1.047,04	1.568	1.095,00	1.614	1.004,31

(\*) Último año del que se disponen datos

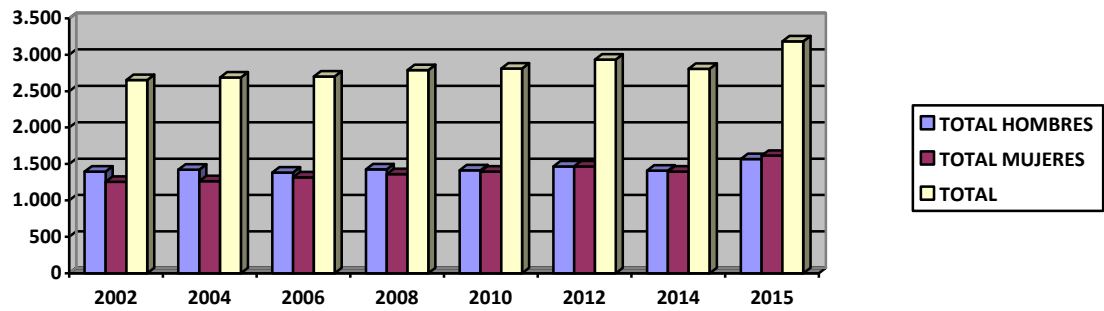


En la siguiente tabla aparecen las causas de muerte, según la clasificación del SACYL.





CAUSA (GRANDES GRUPOS)	SEXO	2002	2004	2006	2008	2010	2012	2014	2015
I. Enfermedades infecciosas y parasitarias	HOMBRES	31	28	33	37	27	26	24	23
	MUJERES	13	32	31	35	28	23	32	24
II. Tumores	HOMBRES	509	536	543	529	541	576	533	599
	MUJERES	277	314	377	336	365	407	367	358
III. Enfermedades de la sangre y ciertos trastornos del mecanismo de la inmunidad	HOMBRES	3	10	4	5	4	4	6	6
	MUJERES	11	11	8	6	10	6	10	9
IV. Enfermedades endocrinas, nutricionales y metabólicas	HOMBRES	35	34	25	32	30	42	42	38
	MUJERES	48	69	44	60	41	55	61	50
V. Trastornos mentales y del comportamiento	HOMBRES	18	17	26	32	27	29	41	43
	MUJERES	36	46	56	40	59	70	53	91
VI-VIII. Enfermedades del sistema nervioso y de los órganos de los sentidos	HOMBRES	37	56	53	38	43	54	59	80
	MUJERES	46	78	67	77	74	79	113	111
IX. Enfermedades del sistema circulatorio	HOMBRES	408	397	361	368	366	369	382	361
	MUJERES	540	450	473	463	480	494	427	575
X. Enfermedades del sistema respiratorio	HOMBRES	150	151	163	159	162	172	150	209
	MUJERES	105	100	91	130	139	165	133	176
XI. Enfermedades del sistema digestivo	HOMBRES	69	62	69	58	68	70	62	66
	MUJERES	61	59	59	71	69	54	77	52
XII. Enfermedades de la piel y del tejido subcutáneo	HOMBRES	2	4	1	5	3	3	2	3
	MUJERES	5	1	3	7	9	6	5	12
XIII. Enfermedades del sistema osteomuscular y del tejido conjuntivo	HOMBRES	9	9	9	10	9	8	18	18
	MUJERES	31	19	24	26	16	19	17	28
XIV. Enfermedades del sistema genitourinario	HOMBRES	30	22	27	45	49	40	31	53
	MUJERES	24	25	32	37	48	41	42	61
XV. Embarazo, parto y puerperio	MUJERES	0	1	0	0	0	0	0	1
XVI. Afecciones originadas en el periodo perinatal	HOMBRES	8	4	1	4	2	3	1	2
	MUJERES	5	2	1	4	4	1	2	1
XVII. Malformaciones congénitas, deformidades y anomalías cromosómicas	HOMBRES	4	1	4	4	4	3	4	1
	MUJERES	1	3	2	0	5	1	5	4
XVIII. Síntomas, signos y hallazgos anormales, no clasificados en otra parte	HOMBRES	9	12	17	22	21	22	2	9
	MUJERES	10	6	15	31	16	18	11	15
XX. Causas externas de mortalidad	HOMBRES	76	79	48	80	58	44	52	57
	MUJERES	43	50	35	37	35	29	43	46
<b>TOTAL HOMBRES</b>		1.398	1.422	1.384	1.428	1.414	1.465	1.409	1.568
<b>TOTAL MUJERES</b>		1.256	1.266	1.318	1.360	1.398	1.468	1.398	1.614
<b>TOTAL</b>		2.654	2.688	2.702	2.788	2.812	2.933	2.807	3.182



Las causas de mortalidad más frecuente entre la población vallisoletana son, de mayor a menor número de casos:

1. Tumores.
2. Enfermedades del sistema circulatorio.
3. Enfermedades del sistema respiratorio.
4. Enfermedades del sistema nervioso y de los órganos de los sentidos.
5. Enfermedades endocrinas, nutricionales y metabólicas.
6. Enfermedades del sistema genitourinario.



### VALORACIÓN PERSONAL DEL ESTADO DE SALUD

En la encuesta del año 2011 se introdujeron aspectos relacionados con la salud de las personas entrevistadas, entre ellos, la propia percepción de su estado de salud (*Pregunta: En general ¿cómo diría que es su estado de salud actualmente?*). Solamente se dispone de los datos desagregados por sexo en la encuesta de 2014.

ESTADO DE SALUD (2014)	SEXO		
	Hombre	Mujer	TOTAL
Excelente	13,6%	10,5%	11,9%
Bueno	51,8%	51,5%	51,6%
Aceptable	30,1%	31,9%	31,1%
Malo	4,3%	5,9%	5,2%
Muy malo	0,2%	0,2%	0,2%

La siguiente tabla recoge la evolución de los datos totales entre 2011 y 2014.

ESTADO DE SALUD	AÑO 2011	AÑO 2014
Excelente	12%	11,9%
Bueno	56%	51,6%
Aceptable	29%	31,1%
Malo	3%	5,2%
Muy malo	0%	0,2%



## PARTICIPACIÓN EN ACTIVIDADES PROMOVIDAS POR LA FUNDACIÓN MUNICIPAL DE DEPORTES.

Otro indicador para medir el estado de salud de la población vallisoletana es la actividad física.

En la siguiente tabla se recogen los datos de participantes en las actividades organizadas por la Fundación Municipal de Deportes durante 2016.

Programa	Total participantes	GRUPOS DE EDAD					
		0-12	13-17	18-26	27-35	36-60	>60
Club de Ocio y Tiempo Libre	2.391	0	39 1'63 %	154 6'44 %	139 5'81%	1.468 61'40%	291 24'72 %
Abonados a Piscinas Municipales	4.413	112 2'54%	79 1'79 %	78 1'77 %	234 5'30 %	1.718 38'93 %	2.192 51'85 %
Gimnasia de Mantenimiento para Mayores	1.625	0	0	0	0	2 0 %	1.623 99'88 %
Cursos de Natación (1)	6.607	4.536 68'72 %	399 6'04 %	68 1'03%	70 1'06 %	600 9'09 %	928 14'06 %
Tiempo de Verano 2016	3.212	2.365 73'32 %	857 26'68 %	0	0	0	0
Juegos Escolares (2)	12.678	9.151 72'18 %	3.502 27'62 %	25 0'20 %	0	0	0
Día Verde y Caminando por Valladolid 2016	5.087	3.974 78 %	982 19 %	131 2'5 %	0	0	0
Campaña Blanca 2016	962	459 48 %	503 52 %	0	0	0	0
Cursos Deportivos para Adultos	624	58	10	15	45	369	127
<b>TOTALES</b>	<b>37.599</b>	<b>20.655</b>	<b>6.371</b>	<b>471</b>	<b>488</b>	<b>4.157</b>	<b>5.161</b>

1.- Cursos trimestrales

2.- Del curso 2016-17 al día 8 de marzo de 2017.



Relacionando los datos de la tabla anterior con el total de población general y por grupos de edad, se obtienen los siguientes datos, en los que destaca la alta participación en estas actividades hasta los 17 años; después el índice se desploma, consiguiendo un repunte a partir de los 60 años.

	Total participantes	GRUPOS DE EDAD					
		0-12	13-17	18-26	27-35	36-60	>60
Participantes	37.599	20.655	6.371	471	488	4.157	5.161
Población empadronada	301.876	31.696	13.004	23.338	27.837	114.516	93.501
% población en actividades deportivas	12'46 %	65'17 %	48'99 %	2'02 %	1'75 %	3'63 %	5'52 %



<p><b>INDICADOR</b> <b>5</b></p>	<p><b>SATISFACCIÓN CON LA CALIDAD DE VIDA</b></p>
<p><b>DEFINICIÓN</b></p>	<p>Grado de satisfacción ciudadana con la calidad de vida en Valladolid, sobre diversos aspectos de la vida cotidiana en la ciudad.</p>
<p><b>MÉTODO DE OBTENCIÓN</b></p>	<p>Mediante la técnica de encuesta de opinión a la población mayor de 16 años. Con las respuestas obtenidas en cada una de las preguntas relacionadas con la calidad de vida, se obtienen índices de satisfacción, que en unos casos serán porcentajes y, en otros, medias aritméticas, tanto parciales como globales, de las calificaciones dadas.</p>
<p><b>PERIODICIDAD</b></p>	<p>Cada dos años, último trimestre de los años pares, desde 2002 hasta 2008.</p> <p>A partir de 2008, cada tres años.</p>
<p><b>ORIGEN DE LA INFORMACIÓN</b></p>	<p>Encuestas de la Agenda Local 21 de Valladolid, realizadas a una muestra estadística significativa, entre las personas empadronadas en Valladolid mayores de 16 años.</p> <p>Ayuntamiento de Valladolid.</p>
<p><b>TENDENCIA DESEADA</b></p>	<p>Aumentar.</p>

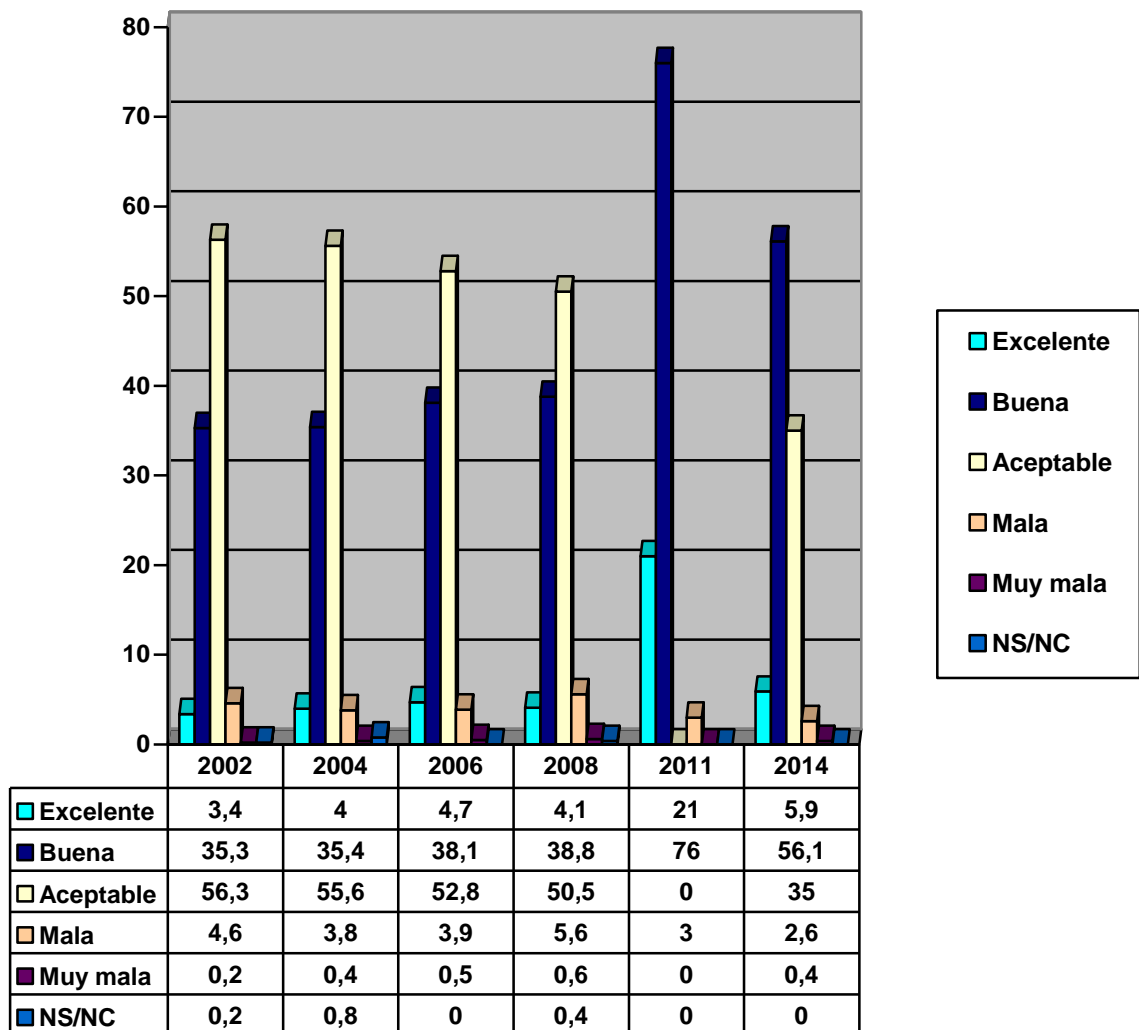


## SATISFACCIÓN CON LA CALIDAD DE VIDA

No es posible aportar los datos correspondientes a este indicador en el presente informe, dado que no se ha realizado la encuesta de la Agenda Local 21 en 2016.

En el presente informe se han corregido los datos de las encuestas anteriores, adaptándolos a las fechas reales, ya que en 2010 tampoco se realizó la encuesta.

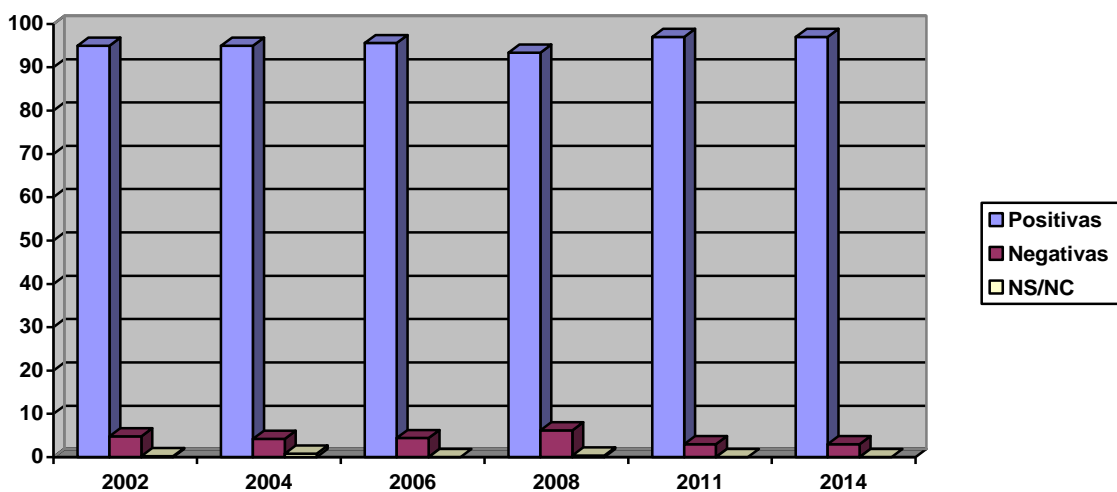
### ¿QUÉ VALORACIÓN DARÍA USTED A VALLADOLID COMO CIUDAD EN LA QUE VIVIR?





En la encuesta de 2014, se modificó la escala de calificación de esta pregunta, de forma que, en vez de “sobresaliente”, “notable”, etc., se utilizaron “excelente”, “buena”, “aceptable”, “mala” y “muy mala” para valorar la calidad de vida en Valladolid.

Si agrupamos las respuestas en dos bloques, uno con las opiniones positivas (excelente, buena y aceptable) y otro con las negativas (mala y muy mala), observamos que más del noventa por ciento de la población, de manera constante, está satisfecha con Valladolid como ciudad en la que vivir, por lo que nos encontramos con un indicador que podemos considerar estabilizado.

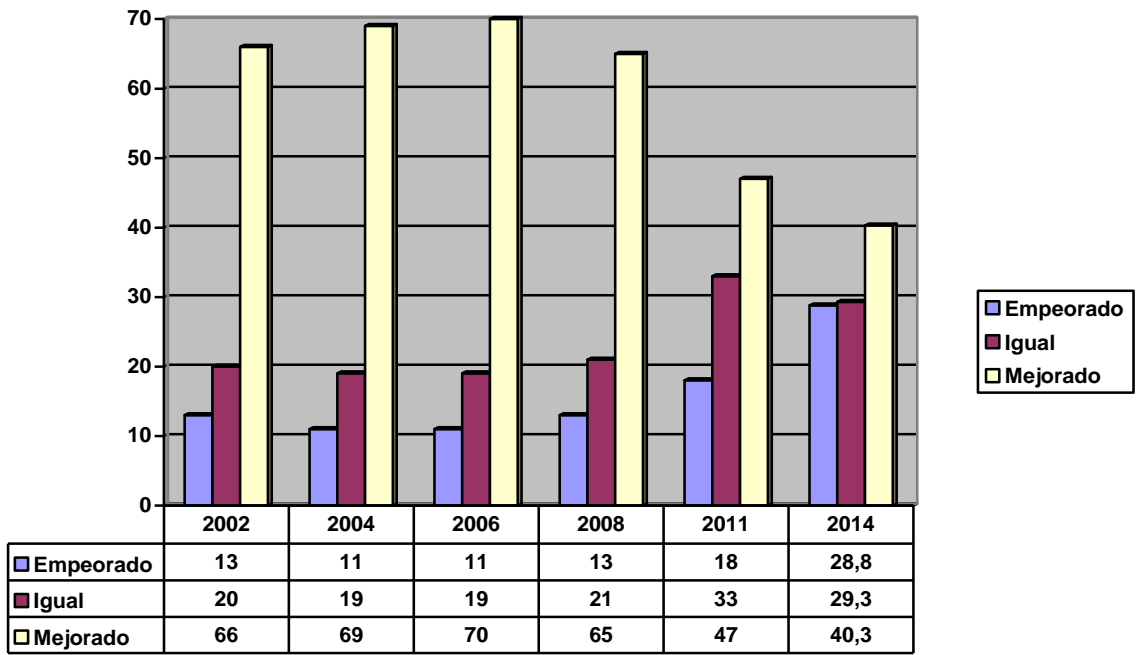


### EN SU OPINIÓN, ¿LA CALIDAD DE VIDA EN LA CIUDAD DE VALLADOLID HA MEJORADO?

En cuanto a la opinión que la ciudadanía tiene sobre la calidad de vida en Valladolid, observamos un claro paralelismo con la crisis económica; del 2002 al 2006, entre el 66 y el 70% de las personas encuestadas opina que la calidad ha mejorado, mientras que el porcentaje de quienes opinan que ha empeorado se mantiene por debajo del 13%, en el mismo periodo.

A partir de 2008 la gráfica cambia radicalmente; el porcentaje de quienes opinan que la calidad ha mejorado baja del 70 al 40%, mientras que la opinión contraria, que ha empeorado, aumenta del 11 hasta casi un 29%.







**GRADO DE SATISFACCIÓN CON ALGUNOS ASPECTOS  
DE LA VIDA COTIDIANA EN LA CIUDAD**

Entre los años 2002 y 2008, la calificación es de 0 a 10, exponiéndose las notas medias finales; en 2011 y 2014, el dato corresponde al % de la población satisfecha o muy satisfecha.

En 2014, además, se han modificado algunos de los aspectos sobre los que se pregunta. En la tabla se han reflejado en el mismo orden del cuestionario, dejando al final los aspectos suprimidos.

ASPECTOS	2002	2004	2006	2008	2011	2014
La calidad del agua que bebemos	4,71	5,00	4,82	5,38	55	53
La calidad del aire que respiramos	4,83	4,87	4,72	5,28	56	52
Calidad de los ríos y su entorno	3,97	4,28	4,33	4,69	50	55
El nivel de ruidos en la ciudad	4,12	4,31	4,40	4,92	38	49
El tráfico de vehículos	3,39	3,73	3,81	4,58	34	44
Los autobuses urbanos	5,76	6,08	5,97	6,12	79	69
La limpieza de las calles	6,01	6,07	5,88	6,28	75	71
La recogida selectiva de residuos	6,07	6,09	6,14	6,17	73	74
La cantidad de espacios verdes	5,67	6,69	5,69	5,84	66	68
La calidad de los espacios verdes	5,59	5,67	5,64	5,82	69	65
Los demás espacios de ocio (plazas, etc.)	5,73	5,57	5,69	5,93	65	66
La seguridad ciudadana	5,47	5,31	5,44	5,70	71	71
El barrio o zona donde vive	6,91	6,76	6,94	6,92	89	84
La relación con los vecinos	7,04	7,13	7,07	7,04	86	83
El tamaño de su vivienda	6,87	6,83	6,95	6,98	89	82
La calidad de su vivienda	6,94	6,85	6,90	6,93	89	80
La capacidad de comprar/pagar una vivienda	2,28	2,28	2,70	4,13	42	38
Los precios de los alquileres	2,48	2,85	3,23	4,14	25	24
La ocupación o empleo que tiene						55
Oportunidades de trabajo local	3,11	3,48	4,12	4,20	21	9
Oportunidades de participación	4,58	4,61	4,85	5,00	42	27
Centros cívicos						
Servicios sanitarios (Centros de Salud)						
Centros de enseñanza						
<b>SATISFACCIÓN MEDIA CON EL MEDIO AMBIENTE</b>	<b>5,21</b>	<b>5,34</b>	<b>5,24</b>	<b>5,64</b>	<b>63,34</b>	<b>58,05</b>



INDICADOR <b>6</b>	<b>MOVILIDAD Y TRANSPORTE PUBLICO</b>
DEFINICIÓN	<ul style="list-style-type: none"> <li>• Modos de transporte de la ciudadanía vallisoletana. Evolución.</li> <li>• Relación entre uso del autobús y del vehículo privado.</li> <li>• Evolución del número de pasajeros en transporte público.</li> <li>• Tipo de combustible de los medios de transporte.</li> <li>• Evolución del porcentaje de vehículos no contaminantes sobre el total de vehículos censados.</li> <li>• Inversión en infraestructura para transporte.</li> <li>• Incorporación de centros escolares al programa “Camino Escolar”.</li> </ul>
MÉTODO DE OBTENCIÓN	Datos aportados por diversos departamentos y empresas municipales.
PERIODICIDAD	Bienal.
ORIGEN DE LA INFORMACIÓN	<ul style="list-style-type: none"> <li>• Encuestas del PIMUSSVA y de la AL21.</li> <li>• Centro de control de tráfico en Policía Municipal.</li> <li>• Centro de Movilidad Urbana.</li> <li>• AUVASA.</li> <li>• Área de Hacienda y Patrimonio.</li> </ul>
TENDENCIA DESEADA	Evolucionar hacia una movilidad más sostenible y menos contaminante.



## MOVILIDAD Y TRANSPORTE PÚBLICO

### EVOLUCIÓN EN LOS MODOS DE TRANSPORTE DE LA CIUDADANÍA VALLISOLETANA.

Para analizar este dato se dispone de las encuestas de la Agenda Local 21, en las que se pregunta por el medio de transporte utilizado para desplazarse por la ciudad. Dado que la última encuesta se llevó a cabo en 2014, los datos más recientes al respecto los proporciona la encuesta del PIMUSSVA 2015-2016.

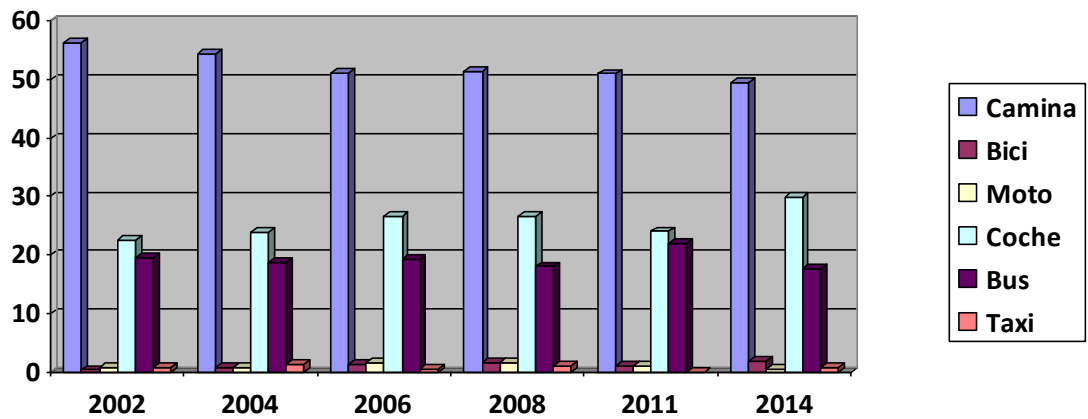
En primer lugar, aparecen las respuestas a las encuestas de la AL21.

#### DATOS DE LAS ENCUESTAS DE LA AGENDA LOCAL 21.

Respuestas a la pregunta “¿que medio de transporte utiliza habitualmente para desplazarse por la ciudad?” (Señalar, por orden, los dos principales).

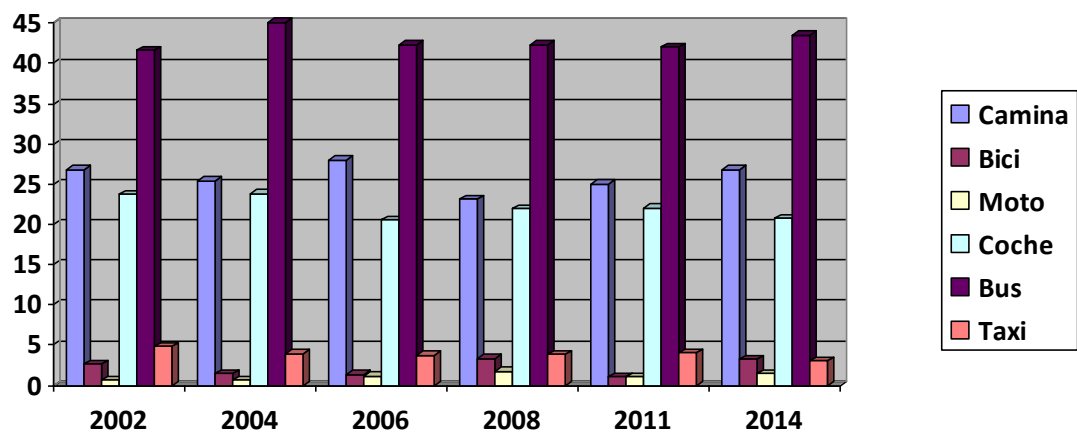
PRIMERA OPCIÓN (en %).

MEDIO	2002	2004	2006	2008	2010	2012	2014
Voy caminando	56,2	54,5	51,1	51,3	51,3	51	49,6
Bicicleta	0,3	0,8	1,2	1,4	1,4	1	1,9
Motocicleta	0,7	0,7	1,5	1,6	1,6	1	0,5
Coche particular	22,4	23,8	26,6	26,6	26,6	24	29,9
Autobús	19,6	18,7	19,2	18,0	18,0	22	17,5
En taxi	0,7	1,2	0,5	1,0	1,0	0	0,6
NS/NC	0,1	0,4	0,2	0,1	0,1	0	0



SEGUNDA OPCIÓN (en %).

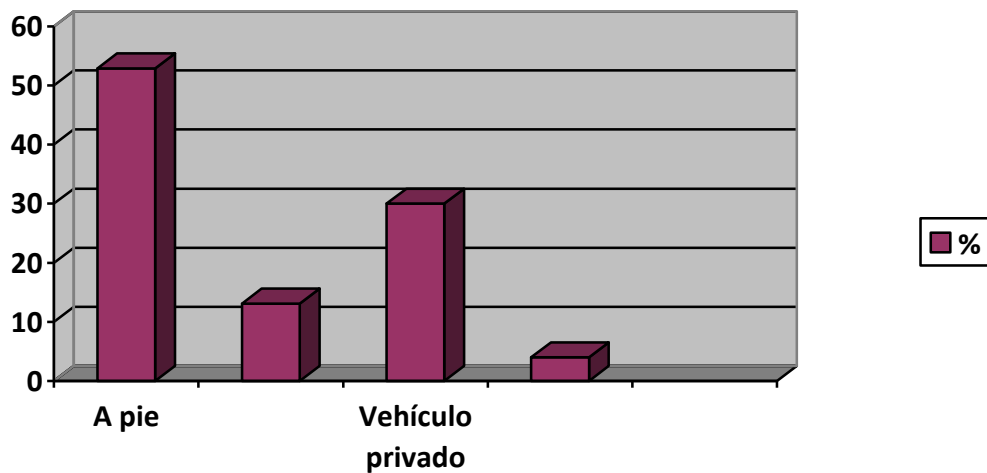
MEDIO	2002	2004	2006	2008	2010	2012	2014
Voy caminando	26,7	25,4	28,0	23,1	23,1	25	26,7
Bicicleta	2,6	1,4	1,3	3,3	3,3	1	3,2
Motocicleta	0,6	0,6	1,1	1,7	1,7	1	1,4
Coche particular	23,7	23,8	20,5	21,9	21,9	22	20,7
Autobús	41,6	45,0	42,3	42,3	42,3	42	43,5
En taxi	4,8	3,9	3,7	3,8	3,8	4	3
NS/NC	0,0	0,0	3,1	3,9	3,9	5	1,5





El siguiente cuadro proporciona los datos obtenidos por la encuesta 2015-2016 del Plan Integral de Movilidad Urbana Sostenible y Segura de Valladolid (PIMUSSVA).

Modo Básico	Viajes	%	Viajes/ persona	Viajes/ hogar
A pie	346.555	52,9%	1,21	2,77
Transporte Público	85.538	13,1%	0,30	0,68
Vehículo privado	196.874	30,0%	0,68	1,58
Otros	26.349	4,0%	0,09	0,21
<b>Total general</b>	<b>655.316</b>	<b>100,0%</b>	<b>2,28</b>	<b>5,24</b>



Movilidad de la población vallisoletana en 2016, expresada en porcentajes según el modo.

### RELACIÓN ENTRE USO DEL AUTOBÚS Y DEL VEHÍCULO PRIVADO.

Relación entre los viajes en autobús urbano y los viajes en vehículo privado y autobús urbano, expresado en porcentaje y calculado a partir del número total de viajeros diarios en autobús y varias muestras de la IMD (Intensidad Media Diaria), en varios puntos de la ciudad en diversas fechas, cada 2 años desde 2002.

Aplicando la siguiente fórmula

$$\frac{\text{N}^\circ. \text{ de viajes en autobús urbano}}{\text{N}^\circ. \text{ viajes vehículo privado} + \text{N}^\circ. \text{ viajes en bus}} \times 100$$

se obtienen los siguientes porcentajes representativos:



AÑO	%
2002	29,030
2004	29,635
2006	31,003
2008	30,253
2010	34,621
2012	31,784
2014	31,150
2016	31,134

### EVOLUCIÓN DEL NÚMERO DE PASAJEROS EN TRANSPORTE PÚBLICO (AUTOBUSES URBANOS DE AUVASA).

En la siguiente tabla puede apreciarse la evolución del número de viajes realizados en los autobuses urbanos de Valladolid, desde 2007 hasta 2016.

AÑO	NÚM.DE VIAJES
2007	31.439.570
2008	31.499.851
2009	30.838.696
2010	30.037.748
2011	29.606.465
2012	27.735.537
2013	26.307.146
2014	25.800.480
2015	25.674.833
2016	25.698.584



Fuente: AUVASA (Autobuses Urbanos de Valladolid S.A.)



**TIPO DE COMBUSTIBLE DE LOS MEDIOS DE TRANSPORTE PÚBLICO.**

TRANSPORTE	TIPO DE COMBUSTIBLE	NÚMERO
Autobuses GLP	Gas Licuado de Petróleo	103
Autobuses biodiesel	Biodiesel	41
Autobuses híbridos	Diesel-Electricidad	6
Taxis diesel	Gasoil	322
Taxis GLP	GLP/Gasolina	50
Taxis eléctricos	Electricidad	1
Taxis híbridos	Híbrido-gasolina GLP-Híbrido-Gasolina	62 31

**EVOLUCIÓN DEL PORCENTAJE DE VEHÍCULOS NO CONTAMINANTES SOBRE EL TOTAL DE VEHÍCULOS CENSADOS.**

El siguiente cuadro recoge los datos facilitados por el Servicio de Gestión de Ingresos sobre los vehículos que tienen bonificación por utilizar combustibles no contaminantes (motores eléctricos, híbridos o con GLP). En él se puede observar que, en los últimos 6 años, el número de turismos beneficiarios ha pasado a ser más del triple.

TIPO DE VEHÍCULO	2011			2012			2013		
	Nº TOTAL	BONIFICADOS		Nº TOTAL	BONIFICADOS		Nº TOTAL	BONIFICADOS	
		Nº	%		Nº	%		Nº	%
Turismo	141.925	142	0,10	139.100	185	0,14	136.432	243	0,18
Autobús/autocar	392			401			410		
Camión	14.237			13.779			13.185	3	0,03
Tractor	3.073			2.947			2.849		
Remolque	2.312			2.166			2.167		
Ciclomotor	6.795			6.422			6.127	3	0,05
Motocicleta	12.386	4	0,04	12.669	3	0,03	12.838	3	0,03
<b>TOTAL</b>	<b>181.120</b>	<b>146</b>		<b>177.484</b>	<b>188</b>		<b>174.008</b>	<b>252</b>	





TIPO DE VEHÍCULO	2014			2015			2016		
	Nº TOTAL	BONIFICADOS		Nº TOTAL	BONIFICADOS		Nº TOTAL	BONIFICADOS	
		Nº	%		Nº	%		Nº	%
Turismo	134.701	291	0,22	134.156	351	0,27	132.587	447	0,34
Autobús/autocar	383			402			417		
Camión	12.804	4	0,04	12.338	5	0,04	11.908	8	0,07
Tractor	2.816	1	0,04	2.792			2.925	1	0,04
Remolque	2.267			2.127			2.312		
Ciclomotor	5.837	1	0,02	5.650			5.457		
Motocicleta	13.090	2	0,02	13.293	1	0,01	13.505		
<b>TOTAL</b>	<b>171.898</b>	<b>299</b>		<b>170.758</b>	<b>357</b>		<b>169.111</b>	<b>456</b>	

### INVERSIÓN EN INFRAESTRUCTURA PARA TRANSPORTE.

En 2016 se adquirieron 5 autobuses híbridos por parte de AUVASA.

### PROGRAMA CAMINO ESCOLAR.

Número de centros escolares y alumnado que participa en el programa.

AÑO	Nº DE CENTROS PARTICIPANTES	Nº DE ESCOLARES
2016	CEIP Antonio García Quintana CEIP Miguel Delibes	300



<p><b>INDICADOR</b> <b>7</b></p>	<p><b>INTEGRACIÓN SOCIAL</b></p>
<p><b>DEFINICIÓN</b></p>	<p>Mide la respuesta de la administración municipal a las carencias sociales de la población que pueden llevar aparejados problemas de integración social, aislamiento, falta de recursos, etc.</p>
<p><b>MÉTODO DE OBTENCIÓN</b></p>	<p>Estadísticas del Servicio Municipal de Acción Social.</p>
<p><b>PERIODICIDAD</b></p>	<p>Anual.</p>
<p><b>ORIGEN DE LA INFORMACIÓN</b></p>	<p>Los propios servicios municipales:</p> <ul style="list-style-type: none"> <li>- Acción Social.</li> <li>- I.M.E.</li> </ul>
<p><b>TENDENCIA DESEADA</b></p>	<p>Contribuir a la integración social de personas y colectivos en riesgo de exclusión social, a través de la prestación de servicios y ayudas.</p>



## INTEGRACIÓN SOCIAL

En los informes anteriores, este indicador hacía referencia al nivel de integración social en función del acceso de la ciudadanía a la información sobre los servicios y recursos disponibles para jóvenes, mayores de 60 años y personas desempleadas. Los datos que se manejaban correspondían a las personas que habían hecho uso de los servicios de información municipales en ese ámbito, de forma presencial. La aparición de nuevas prestaciones a partir de los cambios legislativos en materia de dependencia, violencia de género, pobreza, etc., ha aumentado el porcentaje de población que no solo pide información sino que resulta beneficiaria de dichos recursos. Por otra parte, la incorporación de las nuevas tecnologías en el acceso a la información dificulta el seguimiento del indicador, puesto que no se puede saber el número exacto de personas que han realizado consultas a través de Internet (teniendo en cuenta que algunas entran muchas veces), si han comprendido la información que han recibido, si les ha resultado útil, si han llegado a hacer uso de ella... Por esta razón, los datos que se reflejarán, a partir de ahora, serán las personas usuarias del servicio de información de los CEAS y las personas que participan en algún programa organizado por el Ayuntamiento o son beneficiarias de recursos sociales.

Este cambio en los indicadores no permitirá hacer un seguimiento respecto a los años anteriores; no obstante, al final de los nuevos datos se incluyen las tablas correspondientes a los datos antiguos, tal como aparecían en el documento de indicadores de 2014.

### Nº DE PERSONAS ATENDIDAS EN CEAS POR TIPO DE SERVICIO

Durante 2016 se atendió un total de 34.465 personas en el Servicio de Información y Orientación (SIO).

SERVICIOS Y PRESTACIONES	TOTAL
INFORMACIÓN/ ORIENTACIÓN	34.465
SERVICIO DE AYUDA A DOMICILIO	2.036
OTRAS MODALIDADES DE AYUDA A DOMICILIO:	
Comida a domicilio	330
Servicio de Canguros	28
Servicio de Limpieza	669
Lavandería	8
TELEASISTENCIA	3.661
SERVICIO DE ESTANCIAS DIURNAS	242
SERVICIO DE ESTANCIAS TEMPORALES	312
PRESTACIÓN ECONÓMICA PARA GASTOS DERIVADOS DEL CUIDADO DE MENORES DURANTE SU PRIMER AÑO DE VIDA	308
PRESTACIÓN PARA FINANCIACIÓN DE GASTOS DE	634



ALIMENTACIÓN DE MENORES EN COMEDOR ESCOLAR.	
PRESTACIÓN PARA FINANCIACIÓN DE GASTOS EN ESCUELAS, CENTROS Y GUARDERÍAS INFANTILES.	<b>235</b>
PRESTACIÓN PARA FINANCIACIÓN DE GASTOS EN CANGUROS PARA MENORES.	<b>7</b>
PRESTACIÓN ECONÓMICA PARA FAMILIAS EN SITUACIÓN DE NECESIDAD.	<b>2.511</b>

**ATENCIÓN INTEGRAL A MUJERES VÍCTIMAS DE VIOLENCIA DE GÉNERO.**

Información y asesoramiento: 428 mujeres atendidas.

**ACTUACIONES DERIVADAS DE LA “LEY DE PROMOCIÓN DE LA AUTONOMÍA PERSONAL Y ATENCIÓN A LAS PERSONAS EN SITUACIÓN DE DEPENDENCIA”.**

Nº de personas valoradas: 2.934.

**ANIMACIÓN Y DESARROLLO COMUNITARIO.**

Nº de proyectos: 93.

Participantes: 2.184.

**EQUIPOS DE APOYO A FAMILIAS.**

Atendidas un total de 307 familias y 397 menores.

**EQUIPOS DE PROMOCIÓN DE LA AUTONOMÍA PERSONAL (dependencia y discapacidad).**

Atendidas 130 personas.

**SERVICIO DE ORIENTACIÓN Y ASESORAMIENTO LABORAL.**

Atendidas 1.761 personas.

**PROGRAMA DE ATENCIÓN A PERSONAS INDOMICILIADAS Y TRANSEÚNTES.**

- SERVICIO DE PRIMERA ACOGIDA - 315 personas
- SERVICIO DE COMEDOR - 700 personas
- SERVICIO DE ALOJAMIENTO - en albergue 512, en pensión 106.

**PROGRAMA DE ALOJAMIENTOS PROVISIONALES.**

Atendidas 34 familias.

**SERVICIO INTEGRAL DE APOYO A LAS FAMILIAS EN RIESGO DE DESAHUCIO.**

Atendidos 130 casos.



DATOS TOTALES DE PERSONAS TITULARES DE PRESTACIONES, POR SEXO Y EDAD.

EDAD	HOMBRE	MUJER	Total	%
De 0 a 3 años	106	67	173	0,63
De 4 a 8 años	213	154	367	1,33
De 9 a 14 años	221	180	401	1,45
De 15 a 18 años	144	130	274	0,99
De 19 a 30 años	709	1348	2057	7,45
De 31 a 41 años	1257	2288	3545	12,84
De 42 a 60 años	2870	3750	6620	23,97
De 61 a 70 años	781	1226	2007	7,27
De 71 a 80 años	1054	2080	3134	11,35
De 81 a 90 años	1961	4286	6247	22,62
De 91 a 95 años	545	1504	2049	7,42
más de 95 años	157	586	743	2,69
<b>TOTAL</b>	<b>10.018</b>	<b>17.599</b>	<b>27.617</b>	<b>100,00</b>
<b>%</b>	<b>36,27</b>	<b>63,73</b>		

**Nº DE PERSONAS EN SITUACIÓN DE DESEMPLEO BENEFICIARIAS DE FORMACIÓN (MENORES Y MAYORES DE 25 AÑOS).**

En 2016 han participado en cursos de Formación Ocupacional:

- Mayores de 25 años: 170.
- Menores de 25 años: 48.

**PERSONAS MAYORES DE 60 AÑOS BENEFICIARIAS DE ACTIVIDADES MUNICIPALES. PORCENTAJE RESPECTO A LA POBLACIÓN MAYOR DE 60 AÑOS.**

Teniendo en cuenta que cualquier persona mayor de 60 años puede ser socia de los Centros de Personas Mayores (CPM), los datos de participación son los siguientes:

2016	Total población > 60 años	Socios/as de los CPM.	% socios/as respecto al total de población	Participantes en las actividades
	96.869	31.238	32,25 %	9.773 (*)

(\*) Una persona puede participar en varias actividades.



**PARTICIPANTES EN EL CENTRO OCUPACIONAL PARA PERSONAS CON DISCAPACIDAD INTELECTUAL.**

60 plazas.

**FAMILIAS PARTICIPANTES EN PROGRAMAS DE PREVENCIÓN FAMILIAR EN DROGODEPENDENCIAS.**

Total: 284 familias.

Programa A tiempo: 54.

Programa Moneo: 154.

Programa Dédalo: 24.

Programa Especialización: 52.

**Nº DE PERSONAS PERCEPTORAS DE RENTA GARANTIZADA DE CIUDADANÍA.**

5.886 personas.

**Nº DE FAMILIAS QUE RECIBEN AYUDA POR POBREZA ENERGÉTICA.**

1.067 familias.

**DATOS DE LOS ANTERIORES INFORMES DE INDICADORES DE SOSTENIBILIDAD.**

Este indicador mide el nivel de integración social, en función del acceso de la ciudadanía a la información sobre los servicios y recursos dispuestos a nivel público para lograr el bienestar de los ciudadanos.

NUMERO DE SERVICIOS DE INFORMACIÓN ESPECIALIZADA				
AÑO	TOTAL	SERVICIOS SOCIALES (MAYORES DE 60 AÑOS)	EMPLEO	JUVENIL
2008	70.257	32.212	7.670	30.375
2010	85.513	32.101	5.678 <sup>(1)</sup>	47.734 <sup>(2)</sup>
2012	71.018	29.549	1.650 <sup>(3)</sup>	39.819
2014	103.784	33.141	50.024 <sup>(4)</sup>	20.619

(1) Usuarios del servicio de información para el empleo, de los cuales 2.206 fueron consultas presenciales y telefónicas, y 3.472 usuarios del punto de autoconsulta en materia de empleo.

(2) Usuarios de los cuales 46.236 son beneficiarios de servicios y actividades del Espacio Joven y 1.498 usuarios atendidos con información más especializada desde el Centro de Información Juvenil.

(3) Usuarios de los siguientes servicios en materia de empleo: Acciones innovadoras en empleo por cuenta ajena y Asistencia para autoempleo. La reducción respecto a los años anteriores se debe a la desaparición del Centro de Información, Documentación y Estudios Sociolaborales (CIDES).

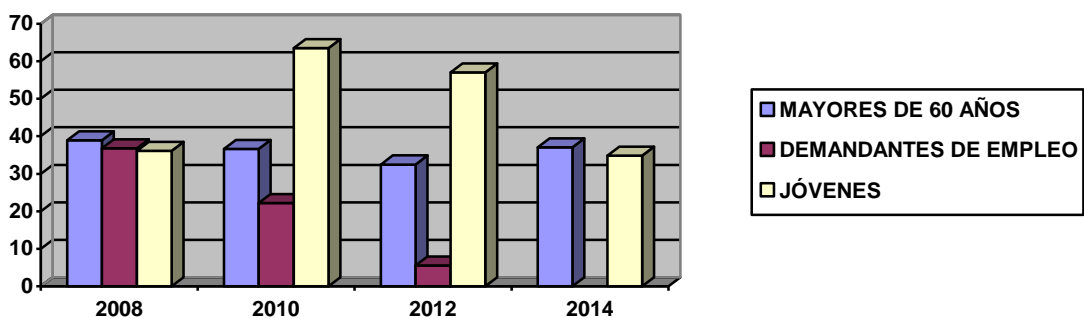
(4) El incremento respecto a años anteriores se debe a la puesta en marcha del Centro Virtual de Apoyo a Emprendedores ([www.valladolidemprende.es](http://www.valladolidemprende.es))



<b>POBLACIÓN DE REFERENCIA PARA LA VALORACIÓN DE LOS SERVICIOS DE INFORMACIÓN ESPECIALIZADA</b>				
AÑO	POBLACIÓN TOTAL	MAYORES DE 60 AÑOS	DEMANDANTES DE EMPLEO REGISTRADOS	MAYORES DE 14 Y MENORES DE 35 AÑOS
2008	317.864	82.829	20.830	84.078
2010	315.522	87.558	25.589	75.120
2012	311.579	90.950	29.918	69.773
2014	306.830	89.487	33.374	59.170

<b>PORCENTAJE DE INFORMACIÓN SOBRE LA POBLACIÓN DE REFERENCIA</b>				
AÑO	POBLACIÓN TOTAL DE VALLADOLID / POBLACIÓN ATENDIDA EN SERVICIOS MUNICIPALES	TOTAL MAYORES DE 60 AÑOS / MAYORES DE 60 AÑOS ATENDIDOS	TOTAL DEMANDANTES DE EMPLEO REGISTRADOS / DEMANDANTES DE EMPLEO ATENDIDOS	TOTAL POBLACIÓN JOVEN (14 A 35 AÑOS) / JÓVENES ATENDIDOS
2008	22,10%	38,89%	36,82%	36,13%
2010	27,11%	36,66%	22,18%	63,54%
2012	22,79%	32,48%	5,51%	57,06
2014	(*)	37,03%	(*)	34,84%

(\*) Estos datos, en 2014, son imposibles de calcular porque las visitas al Centro Virtual de Apoyo a Emprendedores se contabilizan en total, sin poder discriminar cuántas consultas hace una sola persona, o si quien realiza la consulta es o no demandante de empleo, es de Valladolid o de otra ciudad, etc.





<p><b>INDICADOR</b></p> <p><b>8</b></p>	<p><b>SEGURIDAD CIUDADANA</b></p>
<p><b>DEFINICIÓN</b></p>	<p>Grado de satisfacción ciudadana en relación:</p> <p>a) A la seguridad ciudadana.</p> <p>b) A la atención recibida de la Policía Municipal</p> <p>c) A la eficacia en la actuación policial.</p> <p>Evolución de la siniestralidad viaria, que tenga como resultados daños personales.</p> <p>Evolución de los delitos en la ciudad.</p>
<p><b>MÉTODO DE OBTENCIÓN</b></p>	<ul style="list-style-type: none"> <li>• Encuesta de la Agenda Local 21 a la población, dentro del indicador 1.</li> <li>• Encuesta de calidad de la Policía Municipal a la población.</li> <li>• Datos de siniestralidad viaria de la Policía Municipal.</li> <li>• Datos sobre infracciones penales del Ministerio del Interior.</li> </ul>
<p><b>PERIODICIDAD</b></p>	<p>Los datos objetivos se recogen anualmente.</p> <p>Las encuestas se realizan de forma más variable.</p>
<p><b>ORIGEN DE LA INFORMACIÓN</b></p>	<ol style="list-style-type: none"> <li>1.- Encuesta a población de 16 años y más (ver Ind.1).</li> <li>2.- Servicio de Policía Municipal (Plana M. Mando).</li> <li>3.- Policía Municipal.</li> <li>4.- Ministerio del Interior.</li> </ol>
<p><b>TENDENCIA DESEADA</b></p>	<ol style="list-style-type: none"> <li>1.- Aumentar.</li> <li>2.- Al menos un 70% de grado de satisfacción.</li> <li>3.- Disminuir.</li> <li>4.- Disminuir</li> </ol>



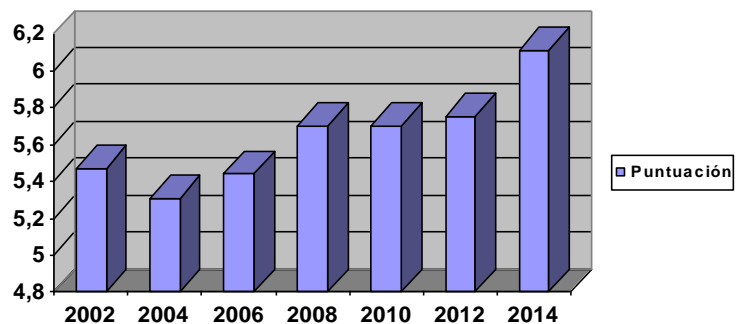


## SEGURIDAD CIUDADANA

### GRADO DE SATISFACCIÓN CIUDADANA EN RELACIÓN A LA SEGURIDAD CIUDADANA

En la encuesta de la Agenda Local 21 se explora el grado de satisfacción sobre algunos aspectos relativos a la vida cotidiana de la ciudad, que se califican de 0 a 10, obteniéndose las notas medias finales. El grado de satisfacción ciudadana con la seguridad en la ciudad obtiene una nota media final de:

5,47 puntos en el año 2002  
 5,31 puntos en el año 2004  
 5,44 puntos en el año 2006  
 5,70 puntos en el año 2008  
 5,70 puntos en el año 2010  
 5,75 puntos en el año 2012  
 6,11 puntos en el año 2014

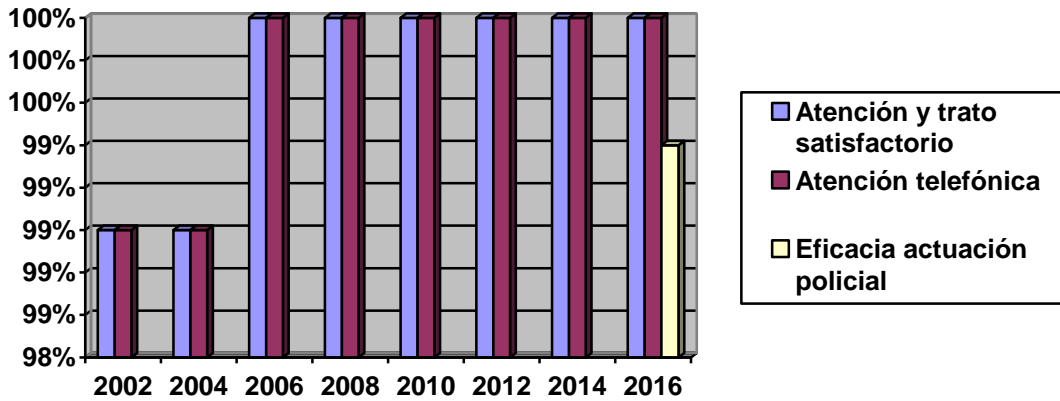


### GRADO DE SATISFACCIÓN CIUDADANA EN RELACIÓN CON LA ATENCIÓN RECIBIDA DE LA POLICÍA MUNICIPAL

Resultados de las encuestas realizadas dentro del Plan de Calidad de la Policía Municipal, en las que se consideraban dos aspectos a la hora de valorar el grado de satisfacción: atención y trato satisfactorio; atención telefónica.

A partir de 2016, se añade la eficacia en la actuación policial.

AÑO	PARÁMETROS DE VALORACIÓN		
	Atención y trato satisfactorio	Atención telefónica	Eficacia en actuación policial
2002	99%	99%	
2004	99%	99%	
2006	100%	100%	
2008	100%	100%	
2010	100%	100%	
2012	100%	100%	
2014	100%	100%	
2016	100%	100%	99,4%

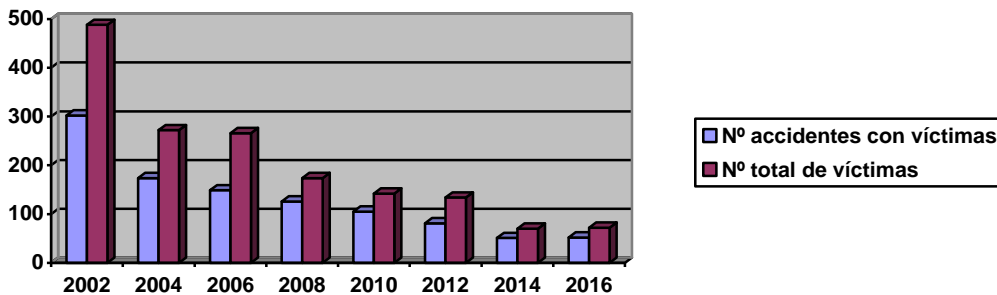


**ESTADÍSTICAS Y EVOLUCIÓN DE LA SINIESTRALIDAD VIARIA CON DAÑOS PERSONALES Y DE LOS DELITOS EN LA CIUDAD**

La Policía Municipal realiza un estudio anual de la siniestralidad viaria con daños personales, en el término municipal de Valladolid, en el que se contabiliza el total de accidentes con víctimas, así como el número de víctimas -de distinta gravedad de lesiones- que han resultado en los mismos. Según dicho estudio, los datos del período 2002-2014 son los que aparecen reflejados en la siguiente tabla.

**EVOLUCIÓN SINIESTRALIDAD VIARIA 2002-2016**

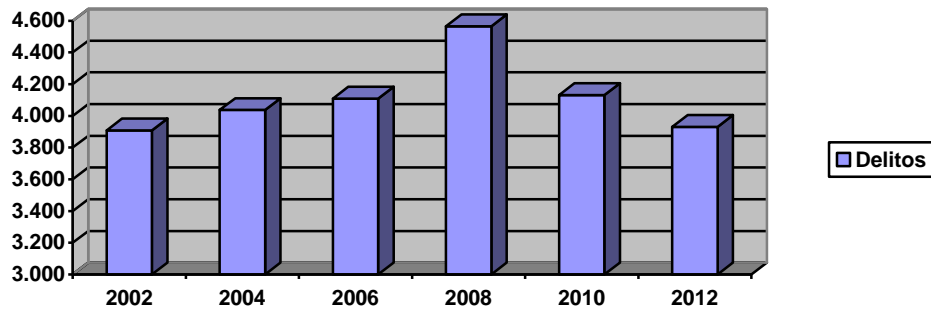
	2002	2004	2006	2008	2010	2012	2014	2016
Nº accidentes con víctimas	<b>302</b>	<b>174</b>	<b>149</b>	<b>126</b>	<b>105</b>	<b>81</b>	<b>51</b>	<b>52</b>
Nº total de víctimas	<b>488</b>	<b>272</b>	<b>266</b>	<b>174</b>	<b>142</b>	<b>134</b>	<b>70</b>	<b>72</b>





## EVOLUCIÓN DELITOS EN LA CIUDAD 2002-2016

AÑO	2002	2004	2006	2008	2010	2012
Nº DELITOS	3.909	4.037	4.109	4.565	4.132	3.931

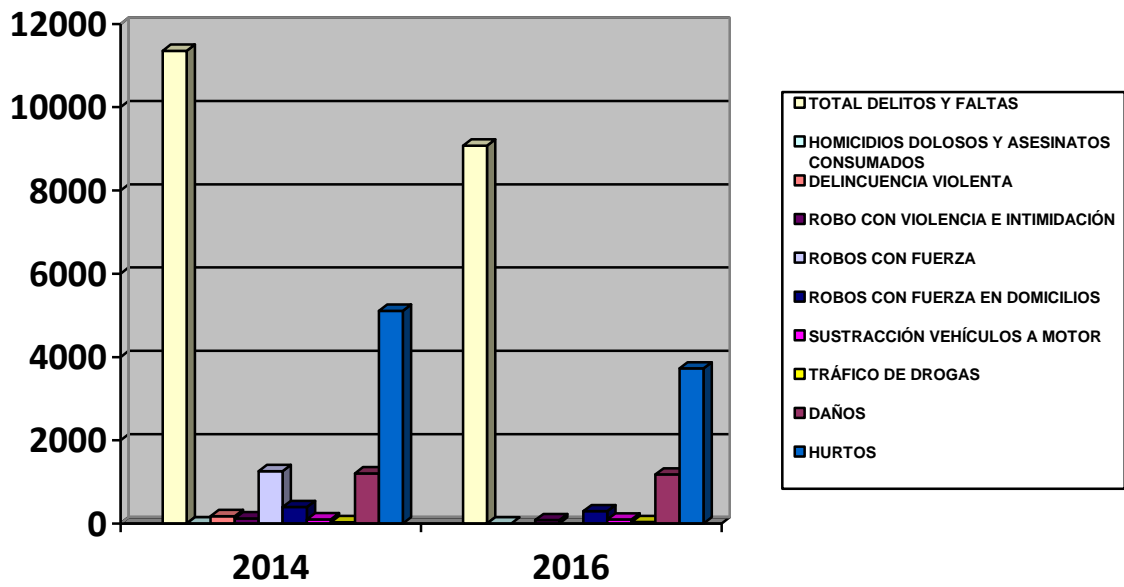


A partir de 2014, se considera más adecuado adoptar la nomenclatura del Ministerio del Interior a la hora de clasificar los delitos, con el fin de diferenciar entre hechos de consideración tan dispar como un homicidio y un hurto.

En 2016 hay un cambio en la forma de mostrar los datos del Ministerio, que se refleja en la tabla.

TIPOLOGÍA PENAL	2014	2016
1.- CIFRA TOTAL DE DELITOS Y FALTAS (EU)	11.355	9.076
2.- HOMICIDIOS DOLOSOS Y ASESINATOS CONSUMADOS (EU)	3	0
3.- DELINCUENCIA VIOLENTA (EU)	177	-----
3.1.- ROBO CON VIOLENCIA E INTIMIDACIÓN (EU)	124	84
4.- ROBOS CON FUERZA	1.260	-----
4.1.- ROBOS CON FUERZA EN DOMICILIOS (EU)	397	297
5.- SUSTRACCIÓN VEHÍCULOS A MOTOR (EU)	100	99
6.- TRÁFICO DE DROGAS (EU)	32	35
7.- DAÑOS	1.206	1.178
8.- HURTOS	5.112	3.725

(EU): Indicadores estadísticos de criminalidad utilizados por la Oficina Estadística Europea (EUROSTAT).





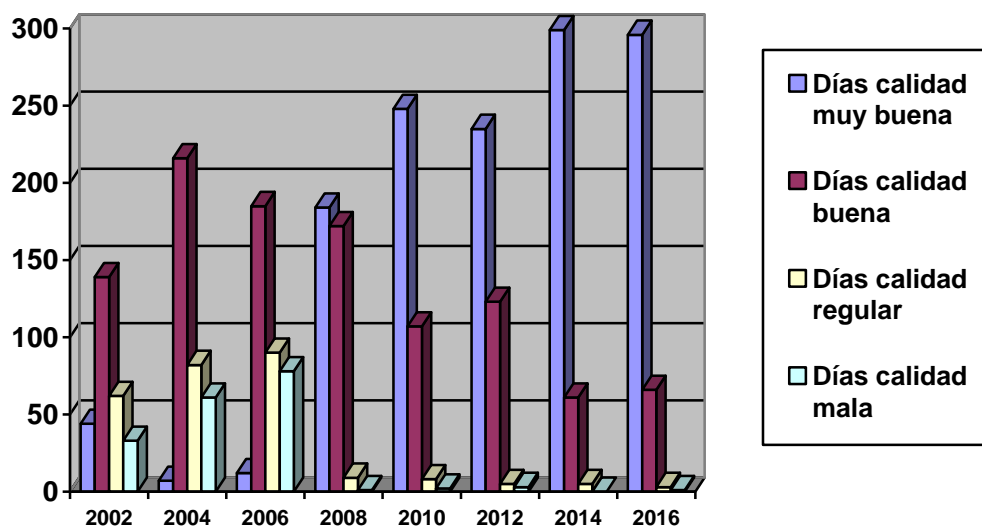
<p><b>INDICADOR</b></p> <p><b>9</b></p>	<p><b>CALIDAD DEL AIRE</b></p>
<p><b>DEFINICIÓN</b></p>	<p>Número de días en que se registra una buena calidad del aire en Valladolid.</p>
<p><b>MÉTODO DE OBTENCIÓN</b></p>	<p>El cálculo del ICA se verifica por la Red de Control de la Contaminación Atmosférica de la Ciudad de Valladolid (RCCAVA), de acuerdo a un procedimiento normalizado por el comité de expertos en contaminación atmosférica del Ministerio de Medio Ambiente. Se expresa como un número adimensional progresivo de 0 a nnn considerándose buena la calidad del aire siempre que dicho número sea inferior a 100. Regular de 101 a 150 y mala calidad del aire cuando el valor del ICA es superior a 150.</p>
<p><b>PERIODICIDAD</b></p>	<p>El cálculo se verifica diariamente por la RCCAVA, a partir de los valores medios diarios de una cesta de contaminantes, eligiéndose el valor del ICA como el más elevado del conjunto de valores calculados para la totalidad de las estaciones de la Red de Valladolid y para todo el conjunto de contaminantes que comprendidos en la cesta son monitorizados en esta Red.</p>
<p><b>ORIGEN DE LA INFORMACIÓN</b></p>	<p>La información para la obtención del ICA se obtiene directamente de la RCCAVA y su cálculo se ejecuta de forma automática por el centro de proceso de datos de esta red.</p>
<p><b>TENDENCIA DESEADA</b></p>	<p>La tendencia deseada es que el número de días en que el valor del ICA supera la barrera del valor 100 se reduzca de forma progresiva año a año.</p>



## CALIDAD DEL AIRE

Calificación de la calidad del aire en cuatro categorías (muy buena, buena, regular y mala) y distribución de los 365 días anuales según esa escala.

CALIDAD DEL AIRE	AÑO							
	2002	2004	2006	2008	2010	2012	2014	2016
Muy buena	44	7	12	184	248	235	299	296
Buena	139	216	185	172	107	123	61	66
Regular	62	82	90	9	8	5	5	3
Mala	33	61	78	1	2	3	0	1





### INMISIONES DE LOS PRINCIPALES CONTAMINANTES DEL AIRE.

El R.D. 102/2011, relativo a la mejora de la calidad del aire, establece los siguientes límites en las sustancias contaminantes.

CONTAMINANTES	REAL DECRETO 102/2011				OMS
	VALOR LÍMITE / OBJETIVO / UMBRAL DE ALERTA	CONCENTRACIÓN	Nº MÁXIMO DE SUPERACIONES	AÑO DE APLICACIÓN	OMS
PM <sub>10</sub>	Media anual	40 µg/m <sup>3</sup>		En vigor	20 µg/m <sup>3</sup>
PM <sub>2,5</sub>	Media anual	25 µg/m <sup>3</sup>		2010 (objetivo)	10 µg/m <sup>3</sup>
		20 µg/m <sup>3</sup>		2015 (límite) 2020 (límite)	
SO <sub>2</sub>	Media diaria	125 µg/m <sup>3</sup>	3 ocasiones / año	En vigor	20 µg/m <sup>3</sup>
NO <sub>2</sub>	Media horaria	200 µg/m <sup>3</sup>	18 ocasiones / año	En vigor	200 µg/m <sup>3</sup>
CO	Máxima diaria de las medidas móviles octohorarias	10 mg/m <sup>3</sup>		En vigor	
O <sub>3</sub>	Máxima diaria de las medias móviles octohorarias	120 µg/m <sup>3</sup>	25 días/año, promediados en un período de 3 años	En vigor	100 µg/m <sup>3</sup>

Los valores medidos por las cabinas de la Red de Control de la Contaminación Atmosférica de Valladolid (RCCAVA) han sido los reflejados en la tabla.

AÑO		2016		
CONTAMINANTES	Oxido nítrico (NO)	12 µg/m <sup>3</sup>		
	Dióxido de nitrógeno (NO <sub>2</sub> )	23 µg/m <sup>3</sup>		
	Dióxido de azufre (SO <sub>2</sub> )	7 µg/m <sup>3</sup>		
	Monóxido de carbono (CO)	4 mg/m <sup>3</sup>		
	Benceno	0,2 µg/m <sup>3</sup>		
	Partículas en suspensión > 2,5 µ (PM)	16 µg/m <sup>3</sup>		
	Partículas en suspensión < 2,5 µ (PM 2,5)	11µg/m <sup>3</sup>		
	Ozono	51 µg/m <sup>3</sup>		



**SITUACIONES DE ALERTA DEBIDAS AL TRÁFICO.**

No ha habido ninguna en 2016.

**SITUACIONES DE ALERTA POR CONTAMINACIÓN EN LA ZONA URBANA  
(PARTÍCULAS EN SUSPENSIÓN, OZONO, NO<sub>2</sub>, BENZOPIRENOS).**

El Plan de acción en situaciones de alerta por contaminación del aire urbano se aprobó en febrero de 2017.

En 2016 no hubo ninguna situación de alerta.





<p style="text-align: center;"><b>INDICADOR</b> <b>10</b></p>	<p style="text-align: center;"><b>PRODUCCIÓN LOCAL DE ENERGÍA RENOVABLE</b></p>
<p><b>DEFINICIÓN</b></p>	<p>Mide la producción total de energía de origen renovable por cada habitante y año. Se expresará en kWh./hab/año.</p>
<p><b>MÉTODO DE OBTENCIÓN</b></p>	<p>Producción local de energía de origen renovable/Número de habitantes.</p>
<p><b>PERIODICIDAD</b></p>	<p>Anual.</p>
<p><b>ORIGEN DE LA INFORMACIÓN</b></p>	<p>EREN. AVEBIOM. Ayuntamiento de Valladolid.</p>
<p><b>TENDENCIA DESEADA</b></p>	<p>Incremento.</p>



## PRODUCCIÓN LOCAL DE ENERGÍA RENOVABLE

	2002	2004	2006	2008	2010
Habitantes	318.576	321.713	319.943	318.461	315.522
Biogás (EDAR, CTR y Vertedero) (kWh/año)	5.809.284	6.390.212	7.029.233	7.732.157	6.259.551
Solar Térmica Local (kWh/año)	617.131	1.429.598	4.966.500	7.684.272	9.605.340
Solar Térmica municipal (kWh/año)	600.000	791.520	1.209.312	1.486.752	1.531.354
Fotovoltaica Local (kWh/año)	12.331	71.153	80.234	118.224	195.932
Biomasa Local (kWh/año)	-	-	-	28.845	28.845
<b>Total (kWh/año)</b>	<b>7.038.746</b>	<b>8.682.483</b>	<b>13.285.279</b>	<b>17.050.250</b>	<b>17.621.022</b>
<b>Ratio (kWh/hab./año)</b>	<b>22,09</b>	<b>26,98</b>	<b>41,52</b>	<b>53,53</b>	<b>55,85</b>

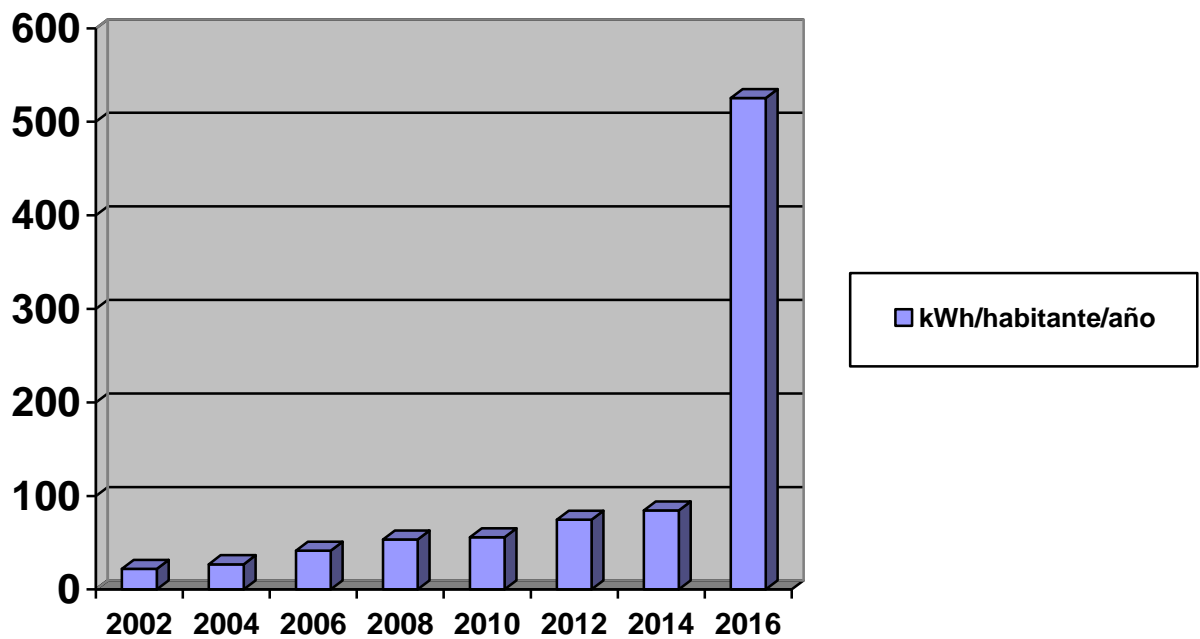
	2012	2014	2016		
Habitantes	311.501	306.830	301.876		
Biogás (EDAR, CTR y Vertedero) (kWh/año)	10.212.032	10.733.000	9.660.000		
Solar Térmica Local (kWh/año)	10.373.767	11.923.600	13.116.000		
Solar Térmica municipal (kWh/año)	1.549.811	1.530.000	1.549.811		
Fotovoltaica Local (kWh/año)	795.932	890.750	944.768		
Biomasa Local (kWh/año)	275.295	504.000	133.320.020		
<b>Total (kWh/año)</b>	<b>23.206.837</b>	<b>25.888.180</b>	<b>158.590.600</b>		
<b>Ratio (kWh/hab./año)</b>	<b>74,50</b>	<b>84,37</b>	<b>525,35</b>		

En la tabla se recogen los datos de producción local de energía renovable referidos, por una parte, a la producción en instalaciones municipales: biogás



(centro de tratamiento de residuos y estación depuradora de aguas residuales), solares-térmicas (instalaciones deportivas y comedores escolares), fotovoltaicas (colegios y centros cívicos).

Y también se cuenta con el dato de producción de energía solar-térmica local, es decir, la producida por paneles ubicados en edificios e instalaciones no municipales, y la biomasa consumida a nivel local.





<p>INDICADOR <b>11</b></p>	<p><b>CONTRIBUCIÓN LOCAL AL CAMBIO CLIMÁTICO GLOBAL</b></p>
<p><b>DEFINICIÓN</b></p>	<p>Emisiones antropogénicas de Gases de Efecto Invernadero (GEI), expresadas en CO<sub>2</sub>-equivalente/año, generadas en la aglomeración urbana de Valladolid.</p>
<p><b>MÉTODO DE OBTENCIÓN</b></p>	<p>Emisiones que implican el uso de combustibles fósiles (carbón, petróleo y gas natural) con fines energéticos (incluido el transporte) y la gestión local de residuos.</p>
<p><b>PERIODICIDAD</b></p>	<p>Disponibilidad anual. Informes bienales.</p>
<p><b>ORIGEN DE LA INFORMACIÓN</b></p>	<p>Inventario de emisiones municipal. EREN. Distribuidores de las distintas fuentes de energía.</p>
<p><b>TENDENCIA DESEADA</b></p>	<p>La tendencia deseada es hacia una disminución progresiva de las emisiones.</p>

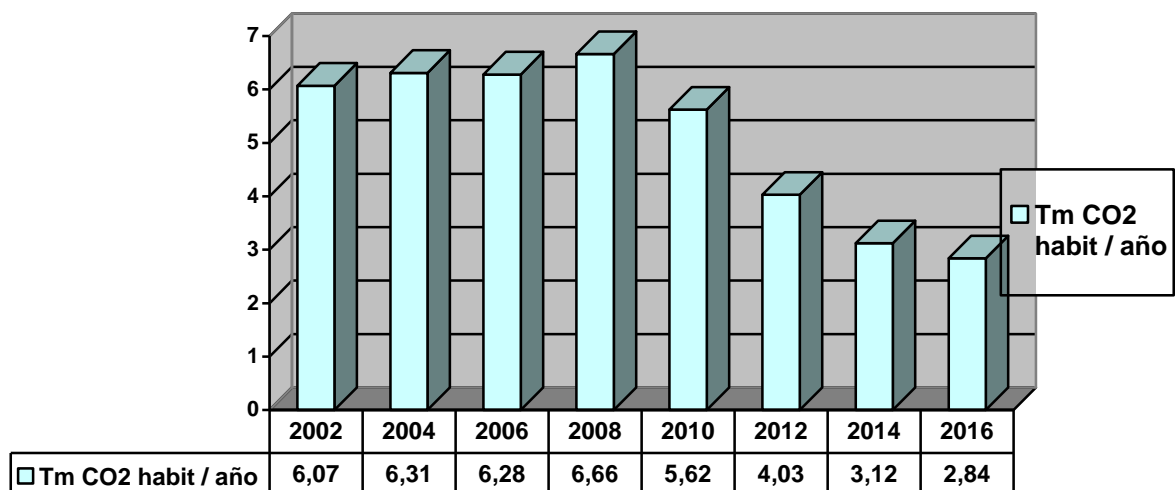


## CONTRIBUCIÓN LOCAL AL CAMBIO CLIMÁTICO GLOBAL

Hasta el año 2008, los datos de emisiones de CO<sub>2</sub> a la atmósfera eran proporcionados por la F.E.M.P. A partir de 2010, se cuenta con datos propios de la capital, proporcionados por el “Inventario de emisiones de gases de efecto invernadero”, que es una de las directrices del Pacto de los Alcaldes (iniciativa de la Comisión Europea), suscrito por el Ayuntamiento de Valladolid el 1 de abril de 2011. Una de las exigencias de dicho Pacto es la elaboración del Plan de Acción para la Energía Sostenible (PAES), que obliga a revisar, cada dos años, el inventario de emisiones de gases de efecto invernadero.

### TONELADAS CO<sub>2</sub> equivalente/AÑO

	2010	2012	2014	2016
<b>Emisiones</b>	<b>1.829.433</b>	<b>1.257.136</b>	<b>958.176</b>	<b>858.247</b>
<b>Emisiones per cápita</b>	<b>5,62</b>	<b>4,03</b>	<b>3,12</b>	<b>2,84</b>





<p>INDICADOR <b>12</b></p>	<p><b>CONTAMINACIÓN SONORA</b></p>
<p>DEFINICIÓN</p>	<p>Superficie urbana expuesta a valores de ruido superiores a los límites marcados por la Directiva Europea sobre el ruido urbano.</p>
<p>MÉTODO DE OBTENCIÓN</p>	<p>Indicadores <math>L_{\text{dia}}</math>, <math>L_{\text{tarde}}</math>, <math>L_{\text{noche}}</math>, <math>L_{\text{día medio}}</math></p>
<p>PERIODICIDAD</p>	<p>El cálculo del indicador se efectúa diariamente a partir de los datos de medida continua del ruido en la RCCAVA, según los procedimientos y fórmulas correspondientes publicadas en la norma ISO 1996-2:1987.</p>
<p>ORIGEN DE LA INFORMACIÓN</p>	<p>La información para la obtención del indicador 8 se obtiene directamente de la RCCAVA y su cálculo se ejecuta de forma automática por el centro de proceso de datos de esta red.</p>
<p>TENDENCIA DESEADA</p>	<p>La tendencia deseada es la disminución progresiva, desde el momento en que este parámetro comience a medirse.</p>



## CONTAMINACIÓN SONORA

<b>2004</b>	<b>ESTACIÓN</b>	<b>L<sub>d</sub></b>	<b>L<sub>e</sub></b>	<b>L<sub>n</sub></b>	<b>L<sub>den</sub></b>
	Arco de Ladrillo 2	63,33	62,39	53,55	63,81
	La Rubia	63,74	62,87	54,86	64,55
	Vega Sicilia	62,08	61,55	53,98	63,29
	Santa Teresa	67,46	66,78	58,42	68,25

<b>2006</b>	<b>ESTACIÓN</b>	<b>L<sub>d</sub></b>	<b>L<sub>e</sub></b>	<b>L<sub>n</sub></b>	<b>L<sub>den</sub></b>
	Arco de Ladrillo 2	63	63	54	64
	La Rubia	64	63	55	65
	Vega Sicilia	62	62	52	63
	Santa Teresa	64	64	55	65

<b>2008</b>	<b>ESTACIÓN</b>	<b>L<sub>d</sub></b>	<b>L<sub>e</sub></b>	<b>L<sub>n</sub></b>	<b>L<sub>den</sub></b>
	Arco de Ladrillo 2	56.6	59.3	54.3	61.5
	La Rubia	59.5	60.6	55.7	63.2
	Vega Sicilia	58.9	59.9	53.7	61.8
	Santa Teresa	59.2	61.4	54.8	62.7

<b>2010</b>	<b>ESTACIÓN</b>	<b>L<sub>d</sub></b>	<b>L<sub>e</sub></b>	<b>L<sub>n</sub></b>	<b>L<sub>den</sub></b>
	Arco de Ladrillo 2	60.4	60.1	51.3	61.2
	La Rubia	60.2	60.5	53.0	61.9
	Vega Sicilia	61.5	61.3	50.1	61.8
	Santa Teresa	62.2	61.4	49.6	62.1

<b>2012</b>	<b>ESTACIÓN</b>	<b>L<sub>d</sub></b>	<b>L<sub>e</sub></b>	<b>L<sub>n</sub></b>	<b>L<sub>den</sub></b>
	Arco de Ladrillo 2	60.7	60.3	50.6	61.2
	La Rubia 2	61.2	61.1	51.2	61.8
	Vega Sicilia	62.0	61.1	50.6	62.0
	Puente Regueral (*)	55.1	54.8	46.8	56.3

(\*) A partir de 2012 desaparece la estación de Santa Teresa, siendo sustituida por Puente Regueral.



2014	ESTACIÓN	L <sub>d</sub>	L <sub>e</sub>	L <sub>n</sub>	L <sub>den</sub>
	Arco de Ladrillo 2	57.0	59.4	55.1	62.1
	La Rubia 2	58.5	59.7	53.0	61.2
	Vega Sicilia	58.3	59.4	53.5	61.4
	Puente Regueral	52.6	53.6	50.5	57.3

2016	ESTACIÓN	L <sub>d</sub>	L <sub>e</sub>	L <sub>n</sub>	L <sub>den</sub>
	Arco de Ladrillo 2	59.8	59.6	50.3	60.6
	La Rubia 2	59.9	59.8	51.3	61.0
	Vega Sicilia	59.8	59.9	49.9	60.5
	Puente Regueral	54.7	54.7	47	56.1

Valores límite legal	65	65	55	66
----------------------	----	----	----	----

Los resultados se expresan en dB(A): *decibelios A*.

### **EXPOSICIÓN AL RUIDO AMBIENTAL.**

El Mapa de ruido de la ciudad está realizado en 2013 y se va a actualizar en 2018.

De los datos del cuadro siguiente, realizado en 2012, se desprende que los porcentajes de población afectada por niveles superiores a los 55 dBA están en torno al 32% para los horarios de día y tarde, y es superior al 37% para el indicador Lden.

La población afectada por niveles superiores a 50 dBA para el horario noche está por encima del 27%.

Considerando que las áreas en donde habitan las personas son las de uso residencial, los porcentajes de población afectada que superan los límites fijados por el R.D. están entre el 6% y el 7% para los horarios día y tarde (>65 dBA), y del 13,75% para el periodo noche (>55dBA).

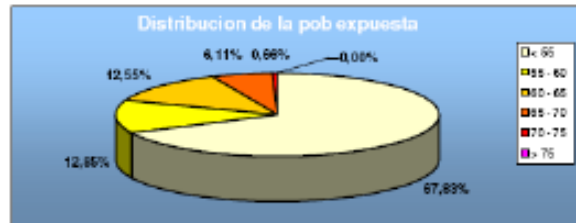




**VALLADOLID - Tabla de población y viviendas afectadas en centenas**

**DIA**

dB (A)	Población	Viviendas	%
< 55	2176	1393	67,83
55 - 60	412	264	12,85
60 - 65	403	258	12,55
65 - 70	196	125	6,11
70 - 75	21	13	0,66
> 75	0	0	0



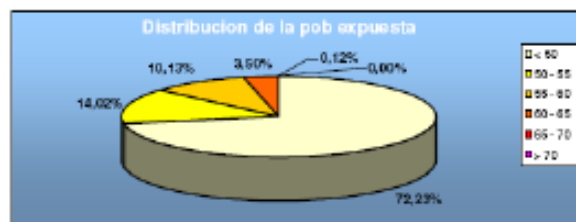
**TARDE**

dB (A)	Población	Viviendas	%
< 55	2170	1389	67,63
55 - 60	414	265	12,91
60 - 65	406	260	12,66
65 - 70	197	126	6,13
70 - 75	21	13	0,66
> 75	0	0	0



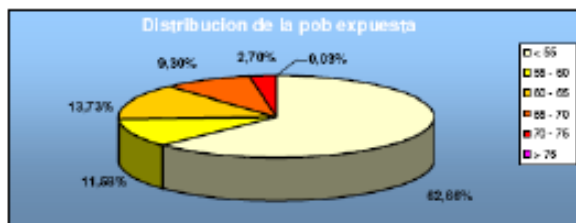
**NOCHE**

dB (A)	Población	Viviendas	%
< 50	2318	1484	72,23
50 - 55	450	288	14,02
55 - 60	325	208	10,13
60 - 65	112	72	3,5
65 - 70	4	3	0,12
> 70	0	0	0



**LDEN**

dB (A)	Población	Viviendas	%
< 55	2011	1287	62,66
55 - 60	372	238	11,58
60 - 65	441	282	13,73
65 - 70	298	191	9,3
70 - 75	87	56	2,7
> 75	1	1	0,03





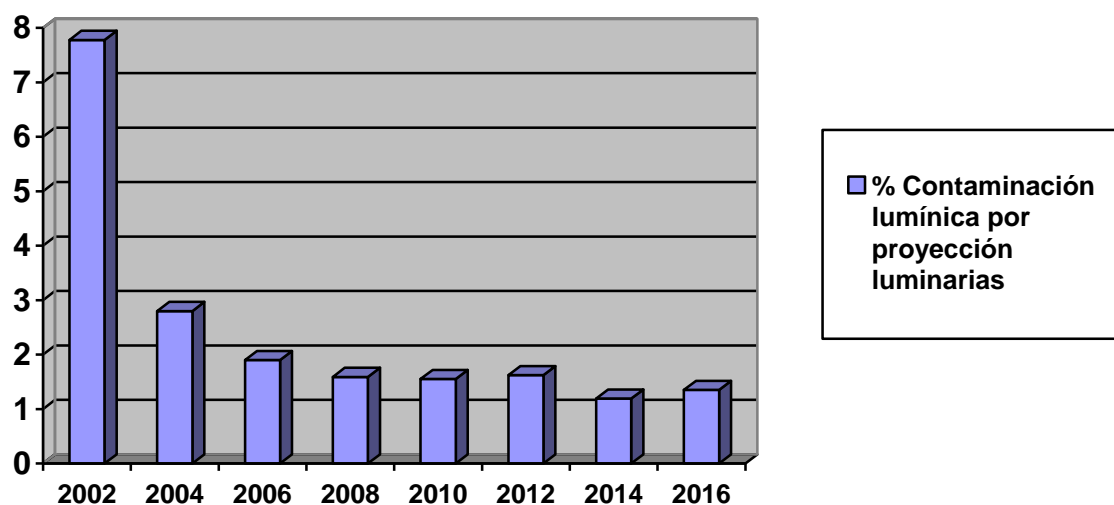
<b>INDICADOR</b> <b>13</b>	<b>CONTAMINACIÓN LUMÍNICA</b>
<b>DEFINICIÓN</b>	Mide el grado de eficiencia del alumbrado público en el control de la contaminación lumínica.
<b>MÉTODO DE OBTENCIÓN</b>	Potencia instalada en alumbrado público en luminarias con proyección hacia el hemisferio superior / potencia total instalada en alumbrado público.
<b>PERIODICIDAD</b>	Anual.
<b>ORIGEN DE LA INFORMACIÓN</b>	Ayuntamiento de Valladolid.
<b>TENDENCIA DESEADA</b>	Disminución paulatina.



## CONTAMINACIÓN LUMÍNICA

La eficiencia del alumbrado público, e indirectamente la contaminación lumínica, se infiere al relacionar la potencia instalada en alumbrado público en luminarias con proyección hacia el hemisferio superior (que producen máxima contaminación lumínica) y la potencia total instalada en alumbrado público.

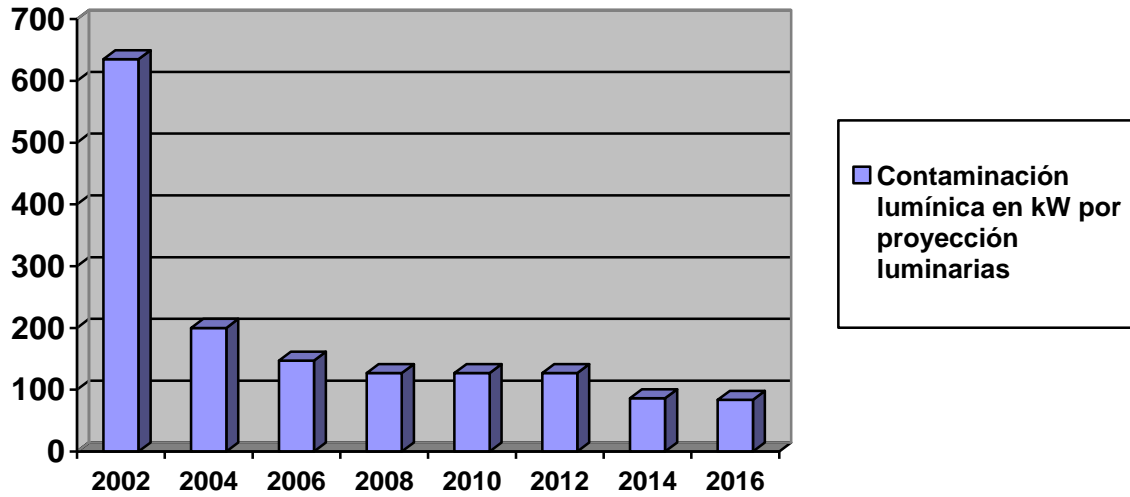
AÑO	Potencia instalada con proyección hemisferio superior (en vatios)	Potencia total instalada (en vatios)	% de potencia instalada que provoca contaminación lumínica
2002	635.000	8.160.000	7,78
2004	200.190	7.144.766	2,80
2006	146.940	7.750.000	1,90
2008	127.565	8.017.314	1,59
2010	127.565	8.250.000	1,55
2012	127.565	7.825.000	1,62
2014	85.800	7.215.000	1,19
2016	83.600	6.200.000	1,35



Hay que indicar que el porcentaje ha crecido debido a que con el cambio de lámparas por unas más eficientes y de menor potencia hace que los vatios totales



de la ciudad sean menores y como consecuencia la proporción sea mayor, sin embargo la potencia total contaminante cada vez es menor:





<p>INDICADOR <b>14</b></p>	<p><b>GESTIÓN Y USO DEL AGUA</b></p>
<p><b>DEFINICIÓN</b></p>	<p>Medición de parámetros sobre la gestión del ciclo urbano del agua en Valladolid, como son:</p> <ul style="list-style-type: none"> <li>• El consumo total de agua potable en el municipio por cada habitante y día (litros/hab/día).</li> <li>• El tratamiento de las aguas residuales urbanas.</li> <li>• La calidad de las aguas de baño en la Playa de las Moreras.</li> </ul>
<p><b>MÉTODO DE OBTENCIÓN</b></p>	<p>Volumen de agua potable consumida por año/Número de habitantes x 365. Volumen de agua tratada en la Depuradora de Aguas Residuales, antes de volver al cauce del río Pisuerga. Informes de análisis efectuados en la zona de baño de la Playa de las Moreras.</p>
<p><b>PERIODICIDAD</b></p>	<p>Anual.</p>
<p><b>ORIGEN DE LA INFORMACIÓN</b></p>	<p>Aguas de Valladolid. Ayuntamiento de Valladolid. Servicio Territorial de Sanidad y Bienestar Social de la Junta de Castilla y León.</p>
<p><b>TENDENCIA DESEADA</b></p>	<p>Disminución paulatina del agua de consumo. Disminución del volumen del agua depurada. Mantenimiento de la calificación de “apta” de la zona de baño.</p>

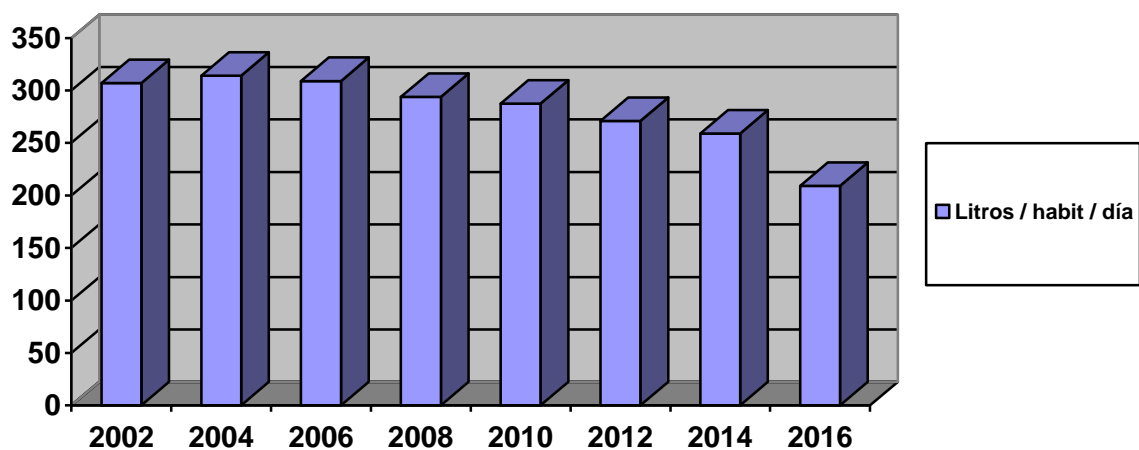


## GESTIÓN Y USO DEL AGUA

### CONSUMO DE AGUA POTABLE.

Consumo de agua calculado en litros por habitante y día. Esta cantidad incluye el consumo doméstico de agua, el agua de las industrias localizadas en el casco urbano, el riego de los jardines y la limpieza de las calles.

AÑO	LITROS / HABITANTE / DÍA
2002	307
2004	314
2006	309
2008	293,8
2010	287,41
2012	270,81
2014	258,97
2016	209,24





Consumo total de agua anual, calculado en m<sup>3</sup>.

Del total de agua consumida en 2016:

- el 57,89% corresponde a uso doméstico,
- el 18,23% corresponde a uso industrial,
- el 23,88% corresponde al riego de zonas verdes, edificios públicos municipales y limpieza de calles.

AÑO	M <sup>3</sup> DE AGUA POTABLE CONSUMIDOS	HABITANTES
2002	36.167.286	318.576
2004	36.901.173	321.713
2006	36.046.354	319.943
2008	34.087.330	318.461
2010	33.099.230	315.522
2012	30.789.960	311.501
2014	29.003.338	306.830
2016	23.118.609	301.876

### DESGLOSE DE LOS DATOS DE CONSUMO, ALCANTARILLADO Y DEPURACIÓN EN 2016.

#### AGUA

DOMESTICA - 13.221.038 m <sup>3</sup>	13.383.770 m <sup>3</sup>	121,13 l/hab-día	<b>57,89%</b>
PENSIONISTAS - 41.816 m <sup>3</sup>			
FAMILIA NUMEROSA - 112.898 m <sup>3</sup>			
PERSONAL AQUAGEST - 8.018 m <sup>3</sup>			
INDUSTRIAL - 4.214.147 m <sup>3</sup>	4.214.147 m <sup>3</sup>	38,14 l/hab-día	<b>18,23%</b>
AFORO INDUSTRIAL - 0 m <sup>3</sup>			
MUNICIPALES - 965.454 m <sup>3</sup>	5.520.692 m <sup>3</sup>	49,97 l/hab	<b>23,88%</b>
JARDINES - 4.467.638 m <sup>3</sup>			
LIMPIEZA CALLES - 87.600 m <sup>3</sup>			
<b>Total - 23.118.609 m<sup>3</sup>/año</b>	<b>209,24 l/hab-día</b>		

#### ALCANTARILLADO

DOMESTICA - 13.214.952 m <sup>3</sup>	13.377.421 m <sup>3</sup>	121,08 l/hab-día	<b>69,86%</b>
FAMILIA NUMEROSA - 112.668 m <sup>3</sup>			
PENSIONISTAS - 41.783 m <sup>3</sup>			
PERSONAL AQUAGEST - 8.018 m <sup>3</sup>			
INDUSTRIAL - 3.935.733 m <sup>3</sup>	5.770.704 m <sup>3</sup>	52,23 l/hab-día	<b>30,14%</b>
INDUSTRIAL A - 1.834.971 m <sup>3</sup>			
<b>Total - 19.148.125 m<sup>3</sup>/año</b>	<b>173,31 l/hab-día</b>		

**DEPURACIÓN**

DOMESTICA - 13.215.062 m <sup>3</sup>			
FAMILIA NUMEROSA - 277.328 m <sup>3</sup>			
PENSIONISTAS - 41.783 m <sup>3</sup>			
PERSONAL AQUAGEST - 7.901 m <sup>3</sup>	13.542.074 m <sup>3</sup>	122,57 l/hab-día	<b>70,72%</b>
INDUSTRIAL - 3.935.731 m <sup>3</sup>			
INDUSTRIAL A - 1.670.176 m <sup>3</sup>	5.605.907 m <sup>3</sup>	50,74 l/hab-día	<b>29,28%</b>
<b>Total - 19.147.981 m<sup>3</sup>/año</b>	<b>173,31 l/hab-día</b>		

**AGUA DE RIEGO PARA JARDINES Y ZONAS VERDES.**

Desde los años 90, el Servicio Municipal de Parques y Jardines ha ido sustituyendo, paulatinamente, el agua de riego potable de las zonas verdes por agua no potable, a través de captaciones en las diversas corrientes fluviales de la ciudad. De esta forma, se ha conseguido disminuir el porcentaje de superficie de riego del 100% con agua potable hasta, aproximadamente, el 85% con agua no potable y sólo un 15% con potabilizada.

El siguiente cuadro recoge dicha evolución.

AÑO	% AGUA POTABLE	% AGUA NO POTABLE
1990	85	15
1995	81	19
2000	74	26
2005	40	60
2010	29	71
2015	15	85
2017	15	85

**CALIDAD DE LAS AGUAS DE BAÑO EN LA PLAYA DE LAS MORERAS.**

El Laboratorio de Salud Pública del Servicio Territorial de Sanidad y Bienestar Social de la Junta de Castilla y León realiza, cada verano, un control de las aguas del río Pisuegra en la Playa de las Moreras.

A través del recuento de enterococos intestinales y de Escherichia coli, se califica dicha zona como apta o no apta.





Durante el año 2016, los resultados de los análisis han sido los siguientes:

FECHA DE LA MUESTRA	RECuento ENTEROCOCOS INTESTINALES	RECuento DE ESCHERICHIA COLI	CALIFICACIÓN
21/06/2016	85 ufc/100ml	$2,0 \times 10^2$ ufc/100ml	APTA
28/06/2016	$1,5 \times 10^2$ ufc/100ml	$2,7 \times 10^2$ ufc/100ml	APTA
05/07/2016	$2,7 \times 10^2$ ufc/100ml	$8,1 \times 10^2$ ufc/100ml	APTA (*)
12/07/2016	$1,1 \times 10^2$ ufc/100ml	$6,3 \times 10^2$ ufc/100ml	APTA (*)
26/07/2016	$1,1 \times 10^2$ ufc/100ml	$3,1 \times 10^2$ ufc/100ml	APTA
09/08/2016	$1,4 \times 10^2$ ufc/100ml	$2,7 \times 10^2$ ufc/100ml	APTA
23/08/2016	$1,0 \times 10^2$ ufc/100ml	$2,6 \times 10^2$ ufc/100ml	APTA
05/09/2016	$1,5 \times 10^2$ ufc/100ml	$3,2 \times 10^2$ ufc/100ml	APTA

(\*) APTA, con posible contaminación microbiológica.



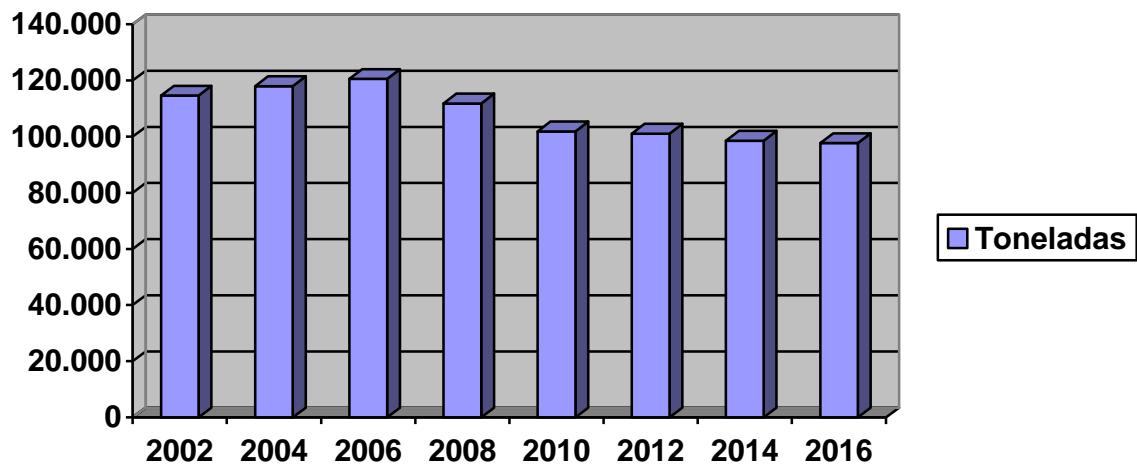
<p style="text-align: center;"><b>INDICADOR</b> <b>15</b></p>	<p><b>RESIDUOS</b></p>
<p><b>DEFINICIÓN</b></p>	<p>1.- Toneladas de residuos domiciliarios generados en la ciudad de Valladolid. 2.- Número de visitas realizadas anualmente a los Puntos Limpios (tanto fijos como móviles) para la recogida de residuos especiales en la ciudad. 3.- Residuos recogidos en los Puntos Limpios.</p>
<p><b>MÉTODO DE OBTENCIÓN</b></p>	<p>1.- Toneladas de residuos domiciliarios procedentes de la ciudad de Valladolid, recibidas en la Planta de Recuperación y Compostaje para su tratamiento posterior. Residuos agrupados por fracciones. 2.- Estadística realizada en los Puntos Limpios, relativa a las visitas de usuarios/as de estos centros, durante todo el año. 3.- Estadística realizada en los Puntos Limpios reflejando los residuos recogidos, agrupados en categorías.</p>
<p><b>PERIODICIDAD</b></p>	<p>1.- Anual. 2.- Anual. 3.- Anual.</p>
<p><b>ORIGEN DE LA INFORMACIÓN</b></p>	<p>Servicio de Limpieza del Ayuntamiento de Valladolid y: 1.- Empresa concesionaria de la explotación de la planta de tratamiento de residuos. 2 y 3.- Empresas concesionarias de las explotaciones de los Puntos Limpios.</p>
<p><b>TENDENCIA DESEADA</b></p>	<p>1.- Disminución. 2.- Aumento. 3.- Aumento.</p>



## RESIDUOS

### RESIDUOS DOMICILIARIOS.

AÑO	TONELADAS	% DE AUMENTO O DISMINUCIÓN RESPECTO AL DATO ANTERIOR
2002	114.117	
2004	117.988	3,40
2006	120.602	2,22
2008	111.810	-7,29
2010	101.857	-8,90
2012	101.084	-0,75
2014	98.563	-2,49
2016	97.668	-0,90



En la gráfica se aprecia perfectamente la incidencia de la crisis en la población vallisoletana; a menor poder adquisitivo, menor consumo, lo que conlleva una disminución en la producción de residuos.



### RESIDUOS RECIBIDOS EN EL CENTRO DE TRATAMIENTO DE RESIDUOS, POR FRACCIONES.

La inclusión, en la memoria anual del Servicio Municipal de Limpieza, de los datos correspondientes a las distintas fracciones de los residuos recogidos en la ciudad, permite incorporar este dato al informe.

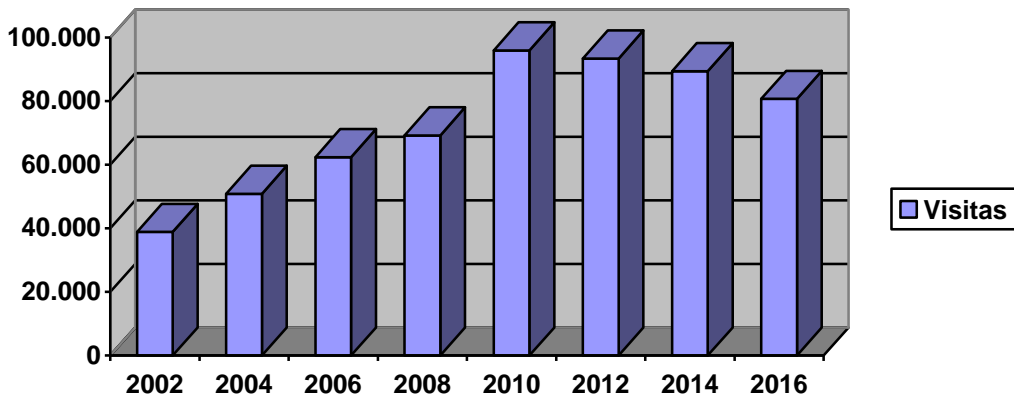
FRACCIÓN	2014	2016		
Orgánica (en Tm).	30.343,66	31.633,90		
Resto (en Tm).	52.843,78	52.109,84		
Enseres (en Tm).	1.895,52	2.188,66		
Otros (en Tm) *	13.479,78	11.735,40		
<b>TOTAL</b>	<b>98.562,74</b>	<b>97.667,8</b>		

(\*) En 2014, basura en masa, Hospital Clínico y varios Ayuntamiento.  
En 2016, podas y todo uno tratado.

### VISITAS REALIZADAS A LOS PUNTOS LIMPIOS FIJOS.

Valladolid dispone de cinco Puntos Limpios fijos: Camino Viejo de Simancas, Recinto Ferial, Cabildo, Valle de Arán y Lagunas de Villafáfila. La tabla refleja la suma de las visitas anuales a todos ellos.

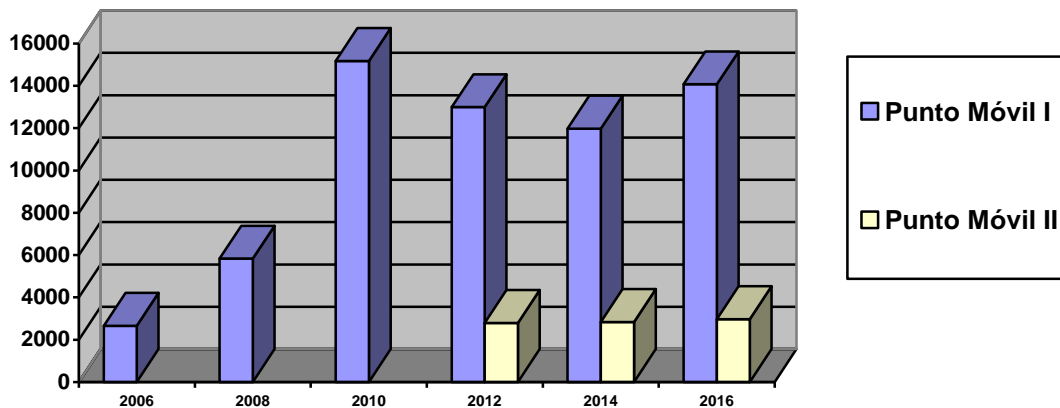
AÑO	VISITAS	% DE AUMENTO O DISMINUCIÓN RESPECTO AL DATO ANTERIOR
2002	38.878	
2004	50.852	30,80
2006	62.369	22,65
2008	69.226	11,00
2010	80.796	16,72
2012	77.601	-3,95
2014	74.613	-3,85
2016	80.717	8,18



**VISITAS REALIZADAS A LOS PUNTOS LIMPIOS MÓVILES.**

Valladolid también cuenta con Puntos Limpios móviles. El primero entró en funcionamiento el año 2006, y se le unió una segunda unidad en 2011; entre los dos atienden un total de 24 ubicaciones repartidas por toda la ciudad.

AÑO	VISITAS PUNTO MÓVIL I	VISITAS PUNTO MÓVIL II
2002		
2004		
2006	2.662	
2008	5.832	
2010	15.175	
2012	12.988	2.793
2014	11.979	2.841
2016	14.072	2.976





### RESIDUOS RECOGIDOS EN LOS PUNTOS LIMPIOS FIJOS POR TIPO.

La siguiente tabla recoge los residuos depositados en estos Puntos Limpios desde el año 2002.

CONCEPTO	CANTIDADES TOTALES					
	AÑO	2002	2004	2006	2008	2010
Papel y cartón		89.741 kg	132.550 kg	122.665 kg	116.064 kg	121.825 kg
Aceite mineral		26.203 l	27.226 l	22.078 l	20.363 l	17.334 l
Colchones, somieres y muebles		122.700 kg	193.145 kg	222.462 kg	197.138 kg	300.488 kg
Madera		50.872 kg	127.322 kg	173.291 kg	152.460 kg	21.444 kg
Escombros		836.550 kg	1.206.353 kg	1.145.300 kg	901.488 kg	784.384 kg
Vidrio		13.942 kg	20.570 kg	28.114 kg	21.914 kg	15.310 kg
Metal		75.859 kg	92.868 kg	137.177 kg	114.367 kg	143.234 kg
Plástico		37.192 kg	49.535 kg	79.229 kg	58.965 kg	55.786 kg
Baterías		2.133 uds	2.698 uds	2.979 uds	3.118 uds	2.964 uds
Radiografías		10.094 uds	9.702 uds	14.783 uds	21.126 uds	26.007 uds
Fluorescentes		2.907 uds	5.012 uds	5.683 uds	5.419 uds	5.612 uds
Aerosoles		2.725 uds	3.562 uds	2.986 uds	4.009 uds	4.500 uds
Pilas		92.860 uds	86.137 uds	95.368 uds	137.565 uds	144.087 uds
Frigoríficos-lavadoras		419 uds	514 uds	537 uds	499 uds	552 uds
Otros electrodomésticos						31.978 uds
Pilas botón		8.244 uds	7.880 uds	9.183 uds	17.048 uds	11.583 uds
Televisores, ordenadores		2.337 uds	4.369 uds	7.163 uds	6.426 uds	19.192 uds
Aceite vegetal		7.804 l	12.630 l	22.530 l	27.848 l	21.037 l
Ropa usada						



CONCEPTO	CANTIDADES TOTALES					
	AÑO	2012	2014	2016		
Papel y cartón		98.276 kg	88.400 kg	93.834 kg		
Aceite mineral		17.698 l	13.917 l	13.903 l		
Colchones, somieres y muebles		301.557 kg	299.015 kg	379.083 kg		
Madera		17.821 kg	108.669 kg	34.224 kg		
Escombros		712.913 kg	691.381 kg	785.925 kg		
Vidrio		12.902 kg	8.632 kg	10.476 kg		
Metal		105.650 kg	92.704 kg	119.080 kg		
Plástico		48.128 kg	75.179 kg	56.860 kg		
Baterías		2.650 uds	11.084 uds	2.147 uds		
Radiografías		24.256 uds	11.840 uds	20.037 uds		
Fluorescentes		5.409 uds	3.765 uds	7.810 uds		
Aerosoles		3.705 uds	3.149 uds	4.090 uds		
Pilas		139.723 uds	92.190 uds	128.242 uds		
Otros electrodomésticos		29.282 uds	55.180 uds	36.573 uds		
Frigoríficos-lavadoras		624 uds	8.164 uds	639 uds		
Pilas botón		12.723 uds	8.463 uds	9.841 uds		
Televisores, ordenadores		10.805 uds	57.168 uds	8.201 uds		
Aceite vegetal		10.205 l	4.695 l	4.602 l		
Ropa usada			57.233 kg	81.579 kg		



### RESIDUOS RECOGIDOS EN LOS PUNTOS LIMPIOS MÓVILES POR TIPO.

Residuos recogidos en los puntos móviles.

CONCEPTO	CANTIDADES TOTALES					
	AÑO	2006 P. LIMPIO I	2008 P. LIMPIO I	2010 P. LIMPIO I	2012 P. LIMPIO I	2012 P. LIMPIO II
Aceite vegetal		2.005 l	9.460 l	14.754 l	5.714 l	1.301 l
Aceite mineral		198 l	511 l	801 l	528 l	377 l
Baterías automóvil		45 uds	77 uds	128 uds	118 uds	41 uds
Pilas botón		1.030 uds	2.334 uds	4.164 uds	2.780 uds	1.164 uds
Pilas no botón		13.579 uds	22.995 uds	34.275 uds	23.590 uds	10.322 uds
Radiografías			674 uds	7.937 uds	7.013 uds	850 uds
Aerosoles		461 uds	1.842 uds	3.737 uds	3.980 uds	337 uds
Envases de plástico contaminados		75 uds	107 uds	343 uds	177 uds	81 uds
Envases metálicos contaminados		35 uds	21 uds	127 uds	62 uds	7 uds
Fluorescentes		178 uds	407 uds	2.592 uds	726 uds	1.105 uds
Pequeños aparatos electrónicos		972 uds	1.810 uds	7.833 uds	8.942 uds	1.081 uds
Teléfonos móviles						122 uds
Televisores y pantallas ordenador						122 uds
CD, DVD, Cintas de video						7.376 uds
Tóner y cartuchos de tinta						288 uds
Pequeños aparatos eléctricos						751 uds





CONCEPTO	CANTIDADES TOTALES				
	AÑO	2014 P. LIMPIO I	2014 P. LIMPIO II	2016 P. LIMPIO I	
Aceite vegetal	530 l	849 l	413 l	996 l	
Aceite mineral	803 l	676,5 l	874 l	495 l	
Baterías automóvil	107 uds	39 uds	140 uds	40 uds	
Pilas botón	2.908 uds	875 uds	4.642 uds	1.840 uds	
Pilas no botón	22.765 uds	9.371 uds	27.636 uds	11.348 uds	
Radiografías	6.367 uds	807 uds	5.966 uds	789 uds	
Aerosoles	3.658 uds	579 uds	3.737 uds	622 uds	
Envases de plástico contaminados	221 uds	111 uds	287 uds	114 uds	
Envases metálicos contaminados	81 uds	1 uds	186 uds		
Fluorescentes	717 uds	998 uds	774 uds	1.432 uds	
Pequeños aparatos electrónicos	10.712 uds	1.277 uds	14.198 uds	1.466 uds	
Teléfonos móviles		173 uds		326 uds	
Televisores y pantallas ordenador		135 uds		127 uds	
CD, DVD, Cintas de video		2.600 uds		2.729 uds	
Toner y cartuchos de tinta		351 uds		401 uds	
Ropa usada	1.776 kg		3.530 kg		
Pequeños aparatos eléctricos		893 uds		1.293 uds	



<p>INDICADOR <b>16</b></p>	<p><b>RECURSOS DESTINADOS POR EL AYUNTAMIENTO AL DESARROLLO SOSTENIBLE</b></p>
<p>DEFINICIÓN</p>	<p>Gasto municipal en proyectos comprometidos con el desarrollo sostenible o que cumplen criterios de sostenibilidad en relación con el Presupuesto Municipal total.</p>
<p>MÉTODO DE OBTENCIÓN</p>	<p>Gasto municipal destinado a proyectos y actividades que cumplen criterios de sostenibilidad / Presupuesto total x 100.</p>
<p>PERIODICIDAD</p>	<p>Anual.</p>
<p>ORIGEN DE LA INFORMACIÓN</p>	<p>Ayuntamiento.</p>
<p>TENDENCIA DESEADA</p>	<p>Aumentar</p>



## RECURSOS DESTINADOS POR EL AYUNTAMIENTO AL DESARROLLO SOSTENIBLE

El estudio realizado permite llegar al cálculo de los recursos destinados por el Ayuntamiento al desarrollo sostenible, basándose en un análisis de las partidas presupuestarias de las diversas áreas municipales, identificando en cada una el gasto destinado a proyectos y actividades que cumplen criterios de sostenibilidad.

Se relaciona su cuantía con el total de la partida presupuestaria de cada área, obteniéndose unos porcentajes que representan el gasto “sostenible” con respecto al total del presupuesto de cada área del Ayuntamiento de Valladolid. Ello permite establecer el compromiso relativo de cada área con los criterios de sostenibilidad y el compromiso global del Ayuntamiento.

A continuación se presentan los cuadros-resumen que recogen el gasto municipal, destinado a proyectos y actividades que cumplen criterios de sostenibilidad.

ÁREAS MUNICIPALES 2002	Gasto destinado al desarrollo sostenible	Gasto Total	%
ALCALDÍA (PARTICIPACIÓN CIUDADANA)	4.473.503	7.589.114	58,95
URBANISMO	14.407.369	42.359.259	34,01
CULTURA, EMPLEO Y BIENESTAR SOCIAL	20.096.643	48.185.709	41,71
ADMINISTRACIÓN Y RECURSOS	6.104.008	54.877.100	11,12
MEDIO AMBIENTE, SALUD Y CONSUMO	16.206.676	25.223.805	64,25
SEGURIDAD Y VIALIDAD	17.171.446	33.216.407	51,70
<b>TOTAL</b>	<b>78.459.645</b>	<b>211.451.349</b>	<b>37,11</b>



ÁREAS MUNICIPALES 2004	Gasto destinado al desarrollo sostenible	Gasto Total	%
ALCALDÍA (PARTICIPACIÓN CIUDADANA)	3.360.667	6.473.638	51,91
URBANISMO	9.861.048	34.787.661	28,35
EDUCACIÓN, CULTURA, FAMILIA Y BIENESTAR SOCIAL	22.327.181	49.790.341	44,84
ADMINISTRACIÓN Y RECURSOS	6.528.400	54.900.607	11,89
MEDIO AMBIENTE Y DESARROLLO SOSTENIBLE	24.065.334	33.844.715	71,11
SEGURIDAD Y VIALIDAD	14.440.756	33.499.226	43,11
<b>TOTAL</b>	<b>80.583.386</b>	<b>213.296.188</b>	<b>37,78</b>

ÁREAS MUNICIPALES 2006	Gasto destinado al desarrollo sostenible	Gasto Total	%
ALCALDÍA (PARTICIPACIÓN CIUDADANA)	2.975.698	7.376.877	40,34
URBANISMO	22.968.560	53.764.324	42,72
EDUCACIÓN, CULTURA, FAMILIA Y BIENESTAR SOCIAL	26.108.597	59.839.320	43,63
ADMINISTRACIÓN Y RECURSOS	7.254.189	59.091.913	12,28
CONSEJERÍA DELEGADA DE PRESIDENCIA		4.471.695	
MEDIO AMBIENTE Y DESARROLLO SOSTENIBLE	25.269.563	38.022.697	66,46
SEGURIDAD Y VIALIDAD	25.621.419	40.394.668	63,43
<b>TOTAL</b>	<b>110.198.026</b>	<b>262.961.494</b>	<b>41,91</b>

ÁREAS MUNICIPALES 2008	Gasto destinado al desarrollo sostenible liquidado	Gasto Total	%
ALCALDÍA	0,00	4.825.336,27	0,00
PLANIFICACIÓN, INFRAESTRUCTURAS Y MOVILIDAD	24.980.820,35	57.489.942,05	43,45
EDUCACIÓN, DEPORTES Y PARTICIPACIÓN CIUDADANA	19.472.222,98	31.941.791,19	60,96
HACIENDA Y FUNCIÓN PÚBLICA	12.820.222,82	54.278.176,26	23,62
PRESIDENCIA	0,00	2.129.400,69	0,00
URBANISMO Y VIVIENDA	4.377.310,43	22.187.015,11	19,73
DESARROLLO SOSTENIBLE, TECNOLOGÍAS AVANZADAS Y COORDINACIÓN TERRITORIAL	26.384.771,19	43.416.014,18	60,77



SEGURIDAD	13.036.116,84	28.500.813,83	45,74
CULTURA, COMERCIO Y TURISMO	0,00	17.947.079,65	0,00
BIENESTAR SOCIAL, EMPLEO Y FAMILIA	22.811.273,75	22.999.122,62	99,18
<b>TOTAL</b>	<b>123.882.738,36</b>	<b>285.714.691,85</b>	<b>43,36</b>

ÁREAS MUNICIPALES 2010	Gasto destinado al desarrollo sostenible liquidado	Gasto Total	%
ALCALDÍA	0,00	5.901.093,55	0,00
PLANIFICACIÓN, INFRAESTRUCTURAS Y MOVILIDAD	21.107.793,72	63.572.755,82	33,20
EDUCACIÓN, DEPORTES Y PARTICIPACIÓN CIUDADANA	20.376.499,91	30.275.127,60	67,30
HACIENDA Y FUNCIÓN PÚBLICA	10.203.419,62	49.953.825,83	20,43
PRESIDENCIA	9.937.579,60	23.979.411,63	41,44
URBANISMO Y VIVIENDA	2.579.168,88	19.860.351,95	12,99
DESARROLLO SOSTENIBLE Y COORDINACIÓN TERRITORIAL	25.235.111,10	40.525.372,82	62,27
SEGURIDAD	13.033.863,27	29.180.264,55	44,67
CULTURA, COMERCIO Y TURISMO	0,00	19.801.845,19	0,00
BIENESTAR SOCIAL, EMPLEO Y FAMILIA	24.799.780,35	25.002.203,96	99,19
<b>TOTAL</b>	<b>127.273.216,45</b>	<b>308.052.252,90</b>	<b>41,32</b>



<b>ÁREAS MUNICIPALES 2012</b>	<b>Gasto destinado al desarrollo sostenible liquidado</b>	<b>Gasto Total</b>	<b>%</b>
ALCALDÍA	0,00	6.357.851,91	0,00
URBANISMO, INFRAESTRUCTURAS Y VIVIENDA	3.296.674,77	26.743.681,04	12,33
ATENCIÓN Y PARTICIPACIÓN CIUDADANA	9.924.068,23	13.390.069,23	74,12
HACIENDA Y FUNCIÓN PÚBLICA	13.256.723,43	64.311.975,50	20,61
PRESIDENCIA	1.066.361,65	5.380.491,90	19,82
DESARROLLO SOSTENIBLE Y COORDINACIÓN TERRITORIAL	23.202.068,81	32.363.031,86	71,69
SEGURIDAD Y MOVILIDAD	26.253.875,67	46.726.166,72	56,19
CULTURA, COMERCIO Y TURISMO	0,00	17.294.415,36	0,00
BIENESTAR SOCIAL Y FAMILIA	23.748.293,39	24.052.046,94	98,74
<b>TOTAL</b>	<b>100.748.065,95</b>	<b>236.619.730,46</b>	<b>42,58</b>

<b>ÁREAS MUNICIPALES 2014</b>	<b>Gasto destinado al desarrollo sostenible liquidado</b>	<b>Gasto Total</b>	<b>%</b>
ALCALDÍA	0,00	6.569.781,86	0,00
URBANISMO, INFRAESTRUCTURAS Y VIVIENDA	966.030,18	18.966.743,87	5,09
ATENCIÓN Y PARTICIPACIÓN CIUDADANA	9.896.378,14	12.969.841,96	76,30
HACIENDA Y FUNCIÓN PÚBLICA	13.617.424,65	61.958.979,44	21,98
PRESIDENCIA	2.052.299,01	6.775.293,91	30,29
DESARROLLO SOSTENIBLE Y COORDINACIÓN TERRITORIAL	22.684.898,05	32.975.901,21	68,79
SEGURIDAD Y MOVILIDAD	26.836.436,03	47.846.225,54	56,09
CULTURA, COMERCIO Y TURISMO	0,00	17.593.264,37	0,00
BIENESTAR SOCIAL Y FAMILIA	21.018.858,66	21.325.854,40	98,56
<b>TOTAL</b>	<b>97.072.324,72</b>	<b>226.981.886,56</b>	<b>42,77</b>



<b>ÁREAS MUNICIPALES 2016</b>	<b>Gasto destinado al desarrollo sostenible liquidado</b>	<b>Gasto Total (Obligaciones reconocidas netas)</b>	<b>%</b>
ALCALDÍA	0,00	7.072.039,29	0,00
URBANISMO, INFRAESTRUCTURAS Y VIVIENDA	2.037.926,05	19.795.416,59	10,29
PARTICIPACIÓN CIUDADANA, JUVENTUD Y DEPORTES	7.071.900,27	22.478.640,79	31,46
HACIENDA, F. PÚBLICA Y PROMOCIÓN ECONÓMICA	13.609.539,82	56.385.696,19	24,14
EDUCACIÓN, INFANCIA E IGUALDAD	10.630.627,92	10.819.781,90	98,25
MEDIO AMBIENTE Y SOSTENIBILIDAD	27.233.965,02	36.296.249,86	75,03
SEGURIDAD Y MOVILIDAD	29.898.896,03	53.354.500,40	56,04
CULTURA Y TURISMO	0,00	15.779.975,35	124,22
SERVICIOS SOCIALES	19.602.349,60	19.898.972,70	98,51
<b>TOTAL</b>	<b>110.085.204,71</b>	<b>241.881.273,07</b>	<b>45,51</b>

**EVOLUCIÓN LOS RECURSOS DESTINADOS A  
DESARROLLO SOSTENIBLE 2002-2016**

<b>AÑO</b>	<b>PORCENTAJE SOBRE EL PRESUPUESTO TOTAL</b>
<b>2002</b>	37,11 %
<b>2004</b>	37,78 %
<b>2006</b>	41,91 %
<b>2008</b>	43,36 %
<b>2010</b>	41,32 %
<b>2012</b>	42,58 %
<b>2014</b>	42,77 %
<b>2016</b>	45,51 %

